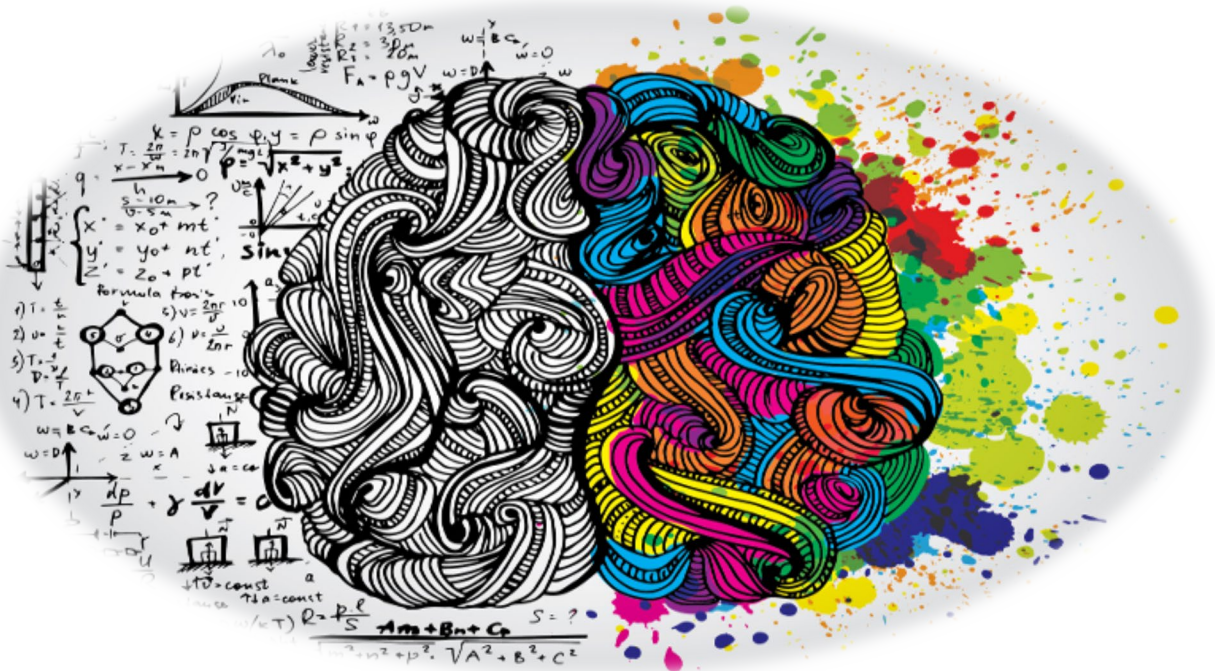




הרשמה ללימודי תואר שני

בפסיכולוגיה

עלון מידע



תשפ"ד

[אתר המחלקה לפסיכולוגיה](#)

המחלקה שומרת לעצמה את הזכות להכניס שינויים בכל הנהלים ובתכניות הלימודים

* תכנית לימודים סופית תופיע בשנתון הפקולטה למדעי הרוח והחברה לשנת תשפ"ד



תוכן עניינים

4.....	הליך ההרשמה
4.....	תאריכים חשובים
5.....	לימודי "מוסמך" במחלקה לפסיכולוגיה
5.....	כללי
5.....	מי זכאית להגיש מועמדות?
7.....	מסמכים נדרשים - כללי
8.....	הקורסים המשתקללים בממוצע פסיכולוגיה (כולל שווי ערך שלהם בשם דומה ממוסדות אחרים)
9.....	פירוט מגמות הלימוד ומסמכים נדרשים להרשמה
9.....	כללי
10.....	המגמה לפסיכולוגיה קלינית
10.....	מסמכים נדרשים לתהליך ההרשמה ותנאי קבלה
11.....	תכנית הלימודים במגמה לפסיכולוגיה קלינית (44 נק"ז)
12.....	תהליך הקבלה עבור מועמדים ל – M.A בפסיכולוגיה קלינית
12.....	חברי סגל במגמה לפסיכולוגיה קלינית
14.....	המגמה לפסיכולוגיה ניסויית : קוגניציה ומוח
14.....	מסמכים נדרשים לתהליך ההרשמה
14.....	תכנית הלימודים במגמה לפסיכולוגיה ניסויית (38 נק"ז)
16.....	תהליך הקבלה עבור מועמדים ל – M.A בפסיכולוגיה ניסויית : קוגניציה ומח
16.....	חברי סגל במגמה לפסיכולוגיה ניסויית - קוגניציה ומוח
18.....	המגמה לפסיכולוגיה חברתית
18.....	מסמכים נדרשים לתהליך ההרשמה ותנאי קבלה
19.....	תכנית הלימודים במגמה לפסיכולוגיה חברתית (38 נק"ז)
20.....	תהליך הקבלה ללימודי ה-M.A במגמה לפסיכולוגיה חברתית
20.....	חברי סגל במגמה לפסיכולוגיה חברתית
21.....	מדעי הנתונים בפסיכולוגיה (psychological data science) – הדגש עבור המגמות "פסיכולוגיה ניסויית : קוגניציה ומוח", ו-"פסיכולוגיה חברתית"



- 21.....מסמכים נדרשים לתהליך ההרשמה ותהליך הקבלה.
- 21.....חברי סגל המנחים סטודנטים בהדגש זה :
- 22.....מסלול השלמות ייעודי ללימודי תואר שני בפסיכולוגיה במגמה הניסויית - קוגניציה ומוח או במגמה החברתית.
- 22.....מטרת התוכנית.
- 22.....תנאי קבלה.
- 22.....מבנה התכנית.
- 22.....הערות :
- 23.....המגמה לפסיכולוגיה התפתחותית.
- 23.....מסמכים נדרשים לתהליך ההרשמה ותנאי קבלה למגמה לפסיכולוגיה התפתחותית.
- 24.....תכנית הלימודים במגמה לפסיכולוגיה התפתחותית (44 נק"ז).
- 25.....תהליך הקבלה עבור מועמדים ל – M.A בפסיכולוגיה התפתחותית.
- 25.....חברי סגל במגמה לפסיכולוגיה התפתחותית.
- 27.....התמחות בפסיכולוגיה חינוכית - תכנית משותפת עם המחלקה לחינוך.
- 28.....ריכוז דרישות המגמות.



הליך ההרשמה

הרישום יבוצע באמצעות [אתר המועמדים והמועמדות של האוניברסיטה](#)

קישור [לאתר מערכת השיבוץ הארצית לתואר שני בפסיכולוגיה](#)

תאריכים חשובים

במגמות; פסיכולוגיה קלינית ופסיכולוגיה התפתחותית

29.01.23-28.02.23	תקופת ההרשמה לתואר השני בפסיכולוגיה
01.03.23	תאריך אחרון לקבלת מסמכי הרשמה, גיליונות ציונים, קורות חיים וכל חומר נלווה אחר במערכת המסמכים של מדור רישום
28.02.23	תאריך אחרון לקבלת המלצות למחלקה לפסיכולוגיה יש לשלוח בדוא"ל בלבד - psychsec@bgu.ac.il לנרשמים לפסיכולוגיה חינוכית - יש לשלוח למחלקה לחינוך aida@bgu.ac.il
אפריל-מאי-יוני 23	חודשי ראיונות קבלה למועמדים
02.02.23-30.05.23	*רישום המועמדים במערכת השיבוץ
6.6.23-20.6.23	*תקופת דירוג המועמדים במערכת השיבוץ
02.07.23	הודעות בדבר קבלה למועמדים

*יש להתעדכן באתר מערכת השיבוץ לגבי התאריכים הסופיים

במגמות; פסיכולוגיה חברתית ופסיכולוגיה ניסויית; קוגניציה ומוח

28.02.23-30.04.23	תקופת ההרשמה
01.05.23	תאריך אחרון לקבלת מסמכי הרשמה, גיליונות ציונים, קורות חיים וכל חומר נלווה אחר במערכת המסמכים של מדור רישום

- מועמדים שנרשמו למס' מוסדות לימוד מחויבים לבצע רישום למערכת השיבוץ לתואר שני בפסיכולוגיה.
- במקרה של הרשמה מאוחרת במגמות: חברתית וניסויית: קוגניציה ומוח, יטופלו קודם מועמדים שביצעו רישום מוקדם. בנוסף המחלקה לא תוכל להבטיח למועמדים למגמות אלו שירשמו מאוחר שניתן יהיה לטפל בבקשות למלגה/תרגול.



לתשומת ליבך:

1. למגמות: **פסיכולוגיה קלינית ופסיכולוגיה התפתחותית**, ניתן להירשם **בעדיפות ראשונה בלבד**.
2. יש לציין במפורש את מגמת הלימוד בטפסי ההרשמה.
3. יש לציין **שם ות.ז.** על כל עמוד במסמכים הנלווים.
4. לפניו בנשוא רישום והגשת מסמכים: מוקד מנהל תלמידים: 08-6461600.

לימודי "מוסמך" במחלקה לפסיכולוגיה

כללי

לימודי המוסמך בפסיכולוגיה הנם ב"נתיב המחקרי". משמעות הדבר היא שהתואר השני כולל כתיבת עבודת גמר. הלימודים הכוללים עבודת גמר, מכוונים לעודד עיון ומחקר בתחום הפסיכולוגיה כמדע בסיסי. במגמות הקלינית, ההתפתחותית ופסיכולוגיה בהתמחות בפסיכולוגיה במערכת החינוך הלימודים מכינים לקראת שילוב של ראייה מחקרית עם ראייה התפתחותית-יישומית, קלינית-יישומית, או פסיכולוגית-חינוכית יישומית והם מעניקים בהתאם גם הכשרה והכנה ראשונית לקראת התמחות ביישום הפסיכולוגיה בתחומים השונים.

המחלקה לפסיכולוגיה מציעה את המגמות הבאות:

- **פסיכולוגיה קלינית** - קוד מגמה: 31
- **פסיכולוגיה ניסויית: קוגניציה ומוח** - קוד מגמה: 71
- **פסיכולוגיה חברתית** - קוד מגמה: 81
- **פסיכולוגיה התפתחותית** - קוד מגמה: 51
- **פסיכולוגיה חינוכית** (תכנית משותפת עם המחלקה לחינוך- דרך המחלקה לחינוך) - קוד התמחות: 10

מי זכאי/ת להגיש מועמדות?

- (הנאמר בסעיף זה חל על מרבית המגמות, אך יש לשים לב לדרישות הספציפיות בכל מגמה)
- מועמדות שסיימו **תואר ראשון** בפסיכולוגיה באוניברסיטאות או במכללות האקדמיות בארץ או בתכנית למדעי ההתנהגות באוניברסיטת בן-גוריון, לאחר לימוד של לפחות 54 נק"ז בפסיכולוגיה במסגרת תכנית זו.
 - **הממוצעים הנדרשים**: למגמות- הקלינית וההתפתחותית נדרש ציון ממוצע של 87 בפסיכולוגיה וציון ממוצע של 85 בכל התואר. למגמות: ניסויית קוגניציה ומוח וחברתית- נדרש ציון ממוצע של 85 בפסיכולוגיה וציון ממוצע של 85 בכל התואר. *לגבי הממוצעים הנדרשים להתמחות בפסיכולוגיה במערכת החינוך, יש להתעדכן באתר המחלקה לחינוך.



יש לציין כי אם הנכם עומדים בדרישת הסף בחוג לפסיכולוגיה, אך אינכם עומדים בדרישת הסף הכללית של 85 בתואר, מכיוון שהחוג השני שלכם מתאפיין בציונים נמוכים (למשל פיזיקה, מדעי המחשב, וכו'), אנו ממליצים לפנות אלינו לכתובת psychsec@bgu.ac.il. במידה ובחוג השני ממוצע הציונים שלכם הינו מעל החציון, נשקול את מועמדותכם.

- **תלמידי שנה ג'** (העומדים לסיים את לימודיהם) בתוכניות הנ"ל, בתנאי שממוצע ציוניהם עד לסיום ההרשמה אינו נמוך מהממוצעים הנדרשים והמפורטים מעלה במגמה המבוקשת, ובתנאי שצברו לפחות 40 נק"ז בלימודי הפסיכולוגיה (הכוללים גם נקודות זכות מסמסטר א' של השנה בה מגישים את מועמדותם לתואר שני) ועדות להרשמה ל-54 נק"ז בפסיכולוגיה לפחות.
- על פי מדיניות המחלקה, ממוצע בלימודי פסיכולוגיה מעל ל-87 לא יהווה יתרון בקבלה, משמעות הדבר היא שממוצע מעל 87 דינו כממוצע 87.
- **מבחן מתא"ם**: אחד מתנאי הקבלה לתואר שני במרבית המגמות בפסיכולוגיה הוא הציון במבחן המתא"ם שהוא מבחן מיון ארצי בפסיכולוגיה הנערך ע"י המרכז הארצי לבחינות והערכה. הציון הנדרש מפורט בהמשך בהתאם למגמה. **יחד עם זאת, מועמדים למגמה הניסויית: קוגניציה ומח ולמגמה החברתית, אינם חייבים לספק ציון במבחן המתא"ם וקבלתם תישקל על סמך נתונים אחרים כמפורט בהמשך.**
- מועמדים שסיימו **תכנית חוג לאחר תואר** בפסיכולוגיה באחת האוניברסיטאות בארץ יידרשו להציג את תכנית הקורסים בחוג ואת הישגיהם, בהתאם לכך מועמדותם תבחן. במידה ויוחלט שלימודיהם עומדים בתנאי ההרשמה יועבר תיקם להמשך הליך הקבלה.
- מועמדות/שסיימו או עומדים לסיים לימודיהם **במוסד אקדמי בחו"ל**, בתנאי שהאוניברסיטה וראש המגמה מכירים בלימודים הקודמים. לשם בחינת האפשרות להגשת מועמדות, על המועמדות/ת להעביר טרם ההרשמה לראש המגמה הרלוונטית את המסמכים הבאים: צילום תעודת ב.א. (במידה וסיים/ה לימודיו), גיליון ציונים רשמי מהמוסד בו למד/ה, סילבוסים מפורטים של הקורסים שביצע/ה וציון GRE general+ subject.
הזכאות להגשת מועמדות עם ציון GRE הינה בכפוף לתנאים הבאים:
א. למד/ה תואר ראשון באוניברסיטה בחו"ל ומגישה/ה מועמדות לתואר שני במהלך שהות בחו"ל לצורך לימודים. משמע – מועמדות/ת ישראלים שלמדו בחו"ל, אך נמצאים בארץ במהלך השנה שקדמה להגשת המועמדות (כך שהיה להם זמן להבחן במתא"ם) לא יוכלו להגיש מועמדות עם GRE
ב. עולה חדשה/ה או מועמדות/ת שאינם אזרחים ישראלים.
תיק המועמדות/ת ייבדק ובמידה ויוחלט שנתוניו/ה עומדים בתנאי ההרשמה, הוא יועבר להמשך הליך הקבלה.

אוניברסיטת בן-גוריון נוקטת במדיניות של אפליה מתקנת כלפי מועמדים מאוכלוסיות מודרות. לפיכך, מועמדים מאוכלוסיות מודרות שנתונייהם נופלים במעט מנתוני הסף שצוינו, מוזמנים להעביר בקשה לדיון להגשת מועמדות כחריג. את הבקשה יש להעביר לתיבת המייל המחלקתית: psychsec@bgu.ac.il עד שבועיים לפני תום הרישום. לא ניתן יהיה לדון בבקשות חריגות שיתקבלו במועד מאוחר מזה.



מסמכים נדרשים - כללי

לאחר ביצוע ההרשמה באתר מדור רישום, על המועמדים להגיש את המסמכים הבאים למדור רישום באמצעות מערכת להעלאת מסמכים.

- **אישור זכאות לתואר ראשון וגיליון ציונים סופי מקורי וחתום** או אישור קביל לכך שהמועמד/ת יהיו זכאים לתואר ראשון בתום השנה הנוכחית או גיליון ציונים **מקורי וחתום** לתלמידי שנה ג'- כולל מינימום 40 נק"ז בפסיכולוגיה בעת הגשת המסמכים ועדות להרשמה ל- 54 נק"ז בפסיכולוגיה לפחות.
- **ממוצע תואר ראשון בפסיכולוגיה**

או:

- **ממוצע פסיכולוגיה (לבוגרי/ת מדעי ההתנהגות)**

בנוסף:

- **הצהרת כוונות** – הצהרת הכוונות תכלול מידע בו יפרטו המועמדים למה בחרו ללמוד במסלול המבוקש על ידם. אין טופס ייעודי. ראו הנחיות בריכוז דרישות המגמות בסוף העלון.
- **שאלון אישי** – למגמה הקלינית וההתפתחותית. ראו קישור לפורמט בעמ' 28 / **קורות חיים** – למגמה החברתית והניסויית: קוגניציה ומוח. אין טופס ייעודי. ראו הנחיות בעמ' 28.

- **המלצות צריכות להגיע ישירות למחלקה לפסיכולוגיה באמצעות מערכת ההמלצות בלבד:**

לינק למערכת/ <https://psycho-ma.iucc.ac.il>

נדרשות שתי המלצות בלבד:

במגמה הקלינית וההתפתחותית - **המלצת שדה אחת והמלצה אקדמית אחת.**

במגמות הניסויית: קוגניציה ומח והחברתית, נדרשות **שתי המלצות אקדמיות בלבד.**

המלצה אקדמית:

יכולה להינתן על ידי אנשי אקדמיה על בסיס היכרות במסגרת אקדמית כמו השתתפות בקורס קטן, סדנא, מחקר מודרך וכדומה. מטרתה להעיד ולהערך את היכולות האקדמיות והמחקריות של המועמד/ת.

המלצת שדה:

הממליצה/ה מהשדה צריכים להיות מתוך המקצוע הטיפולי, ושסיפק/ה למועמד/ת הדרכה או מענה מקצועי דומה, או היו אחראי/ית על הסטודנט/ית בעבודה/התנסות/התנדבות בסטינג טיפולי. רצוי שהמקצוע של הממליצים יהיה כמה שיותר קרוב לעולם הקליני (למשל, פסיכולוגים קליניים, פסיכולוגים התפתחותיים, עו"סים קליניים, פסיכיאטרים).

באתר המחלקה בקטגוריית "מידע למועמדים לתואר שני", ישנו **קובץ המלצות** אשר מתעדכן בתקופת ההרשמה מידי יום ובו ניתן לראות לפי מס' תעודת הזהות, האם הגיעה עבורכם המלצה ומאיזה סוג (אקדמית או שדה).

במידה והמועמד/ת מבקשים להתעדכן לגבי הגעתן והעברתן של המלצות- ניתן יהיה לעשות זאת רק מול הקובץ באתר המחלקה.



הקורסים המשתקללים בממוצע פסיכולוגיה (כולל שווי ערך שלהם בשם זומה ממוסדות אחרים)

- מבוא לפסיכולוגיה
- יסודות פילוסופים של מדע הפסיכולוגיה
- מבוא לסטטיסטיקה והסקה סטטיסטית
- פסיכולוגיה ניסויית + מתודולוגיה בפסיכולוגיה ניסויית
- רגרסיה ושיטות ניתוח רב משתניות
- התנהגות אבנורמלית
- פסיכולוגיה חברתית
- אישיות
- קורסים מהאשכול הקוגניטיבי
- פסיכולוגיה התפתחותית
- תפיסה וקוגניציה
- פסיכולוגיה פיזיולוגית
- סדנא בפסיכולוגיה
- קורסי בחירה

* רשימת המסמכים הנדרשים היא כללית. לצורך הסבר ופירוט כל דרישה, יש לבדוק בהמשך בכל מגמה אילו מהמסמכים שלהלן, היא דורשת.

**במידה והנך נרשם/ת ליותר מעדיפות אחת, יש לשלוח את החומר הנדרש בכל מגמה.

כל החומר הנמצא בתיק הרישום (גיליונות ציונים, זכאות לתואר וכו') נשמרים במדור רישום.

ההמלצות שהועברו ישמרו במחלקה לתקופה של שנתיים. יחד עם זאת, מועמדות שמבקשים להעביר המלצות משנה לשנה - יש להעביר פנייה בנושא לתיבה המחלקתית: psychsec@bgu.ac.il



פירוט מגמות הלימוד ומסמכים נדרשים להרשמה

כללי

תלמידים לתואר שני במחלקה חייבים לצבור נקודות זכות לפי הפירוט הבא:

55 נק#ז	המגמה לפסיכולוגיה קלינית
49 נק#ז	המגמה לפסיכולוגיה ניסויית; קוגניציה ומח
49 נק#ז	המגמה לפסיכולוגיה חברתית
55 נק#ז	המגמה לפסיכולוגיה התפתחותית
59 נק#ז	המגמה לפסיכולוגיה חיטוכית - תוכנית משותפת עם המחלקה לחינוך

בהמשך יפורטו תנאי הקבלה ותכנית הלימודים בכל המגמות.

תכנית הלימודים מחייבת השתתפות בגרעין של קורסי תשתית, קורסי חובה וקורסי בחירה של המגמה אליה התקבלת.

על הסטודנטים לסיים את לימודי התואר השני בפרק זמן של שנתיים. הסטודנטים יגישו את הצעת המחקר עד תום השנה הראשונה. במהלך השנה השנייה יסיימו את עבודת הגמר ואת כל הקורסים במסגרת חובות השמיעה.

במרבית המקרים, סטודנטים יצוו למנחה עם קבלתם ללימודים. הם יכינו את ההצעה ויתחילו לעבוד על המחקר כבר במהלך שנה זו, ולמעשה אפילו מיד עם קבלתם ללימודים. במהלך השנה השנייה הם ישלימו את העבודה ויגישו את התזה. סטודנטים שימשיכו לדוקטורט יוכלו לעשות זאת במסגרת התכנית של "דוקטורט משולב", שבה סיכום מחקר התיזה מעיד על כיוון מבטיח ומהווה בסיס לקבלה לדוקטורט. במקרה של כתיבת דוקטורט משולב, עבודת התיזה הופכת להיות חלק מעבודת הדוקטורט. מסלול זה מקביל פחות או יותר למסלול הקרוי "דוקטורט ישיר" במרבית המוסדות הישראליים האחרים.

חלק מתוכניות הלימודים כוללות פרקטיקום שמבוסס על עבודה מעשית המתבצעת תחת הדרכה. יתכן שהסטודנטים יידרשו לבצע את הפרקטיקום מחוץ לבאר שבע או ממקום מגוריהם.

כמו כן, אנו שואפים לכך שתלמידי התואר השני ישמשו כעוזרי הוראה בקורסי החובה בתואר הראשון, ככל שמתאפשר.



המגמה לפסיכולוגיה קלינית

תכנית הלימודים במגמה לפסיכולוגיה קלינית נועדה להכשיר פסיכולוגים קליניים בעלי (א): מחויבות לאבחון וטיפול בבעיות נפשיות חמורות, (ב): יכולת לעבוד עם ילדים, מתבגרים ומבוגרים, ו – (ג): מחויבות לטיפול מבוסס מדע ויכולת לתרגם בצורה גמישה ממצאים מחקרניים לכדי עבודה קלינית אינטגרטיבית. תכנית זו כוללת את כל דרישות הקדם להתחלת התמחות בפסיכולוגיה קלינית עם סיום לימודי התואר השני.

מסמכים נדרשים לתהליך ההרשמה ותנאי קבלה

תיקי הנרשמים לפסיכולוגיה קלינית יטופלו, רק באם רשמו בקשתם בעדיפות ראשונה. המבקשים להגיש מועמדות למגמה הקלינית נדרשים להמציא את המסמכים הבאים:

1. שאלון אישי למועמד למגמה הקלינית על פי הפורמט [בקישור](#).
 2. מסמך הצהרת כוונות בין 1-2 עמודים, בו יפורטו (א) הסיבות להגשת מועמדות דווקא במגמה זו, (ב) רקע מובחן בעבודה עם אוכלוסיות קליניות מובהקות, (ג) רקע בהתנסות מחקרית. (על אף שסעיפים ב' ו ג' אינם בגדר חובה רשמית, יש להתייחס אליהם במידת האפשר).
 3. שתי המלצות בלבד (אחת אקדמית ואחת מהשדה).
 4. ציוני מתא"ם (מציון 100 ומעלה), ממוצע ב.א. (מעל 85) וממוצע פסיכולוגיה (מעל 87).
בשנים האחרונות סף המתא"ם למרואיינים היה 115-120.
- * יש לציין בכל מסמך: שם משפחה, שם פרטי ומספר ת.ז.

לידיעה- בסוף השנה הראשונה ללימודים במגמה, תתבצע הערכה מחודשת לגבי התאמת הסטודנט/ית למגמה וזאת בהתאם לתפקוד בקורסים הקליניים.



תכנית הלימודים במגמה לפסיכולוגיה קלינית (44 נק"ז)

סטודנטים במגמה הקלינית מחויבים לעמידה בדרישות הכלליות של לימודי המסלול בפסיכולוגיה ובקורסי החובה במגמה:

שנה	שם הקורס	נק"ז	
קורסי תשתית (חובה)			
א'	שיטות מחקר מתקדמות לפסיכולוגים	2	
	שיטות מחקר למתקדמים: מודלים היררכיים לינאריים+ בחירת נושא אחד: שיטות סטטיסטיות מתקדמות: למידת מכונה או שיטות סטטיסטיות מתקדמות: ניתוח משוואות מבניות	2	
קורסי חובה			
א'	פרקטיקום בפסיכולוגיה קלינית - א'	2	
	פרקטיקום בפסיכולוגיה קלינית - ב'	2	
	פסיכו דיאגנוסטיקה - א'	2	
	פסיכו דיאגנוסטיקה - ב'	2	
	פסיכותרפיה בילדים	2	
	פסיכותרפיה במתבגרים: CBT	2	
	פסיכופתולוגיה למתקדמים- מבוגרים	2	
	טיפול משפחתי למתקדמים- שיטות חדשות ויישומן א'	2	
	טיפול משפחתי למתקדמים: שיטות חדשות ויישומן ב'	2	
	ראיון קליני	2	
	סמינר מחלקתי שנה א'- א'	0	
	סמינר מחלקתי שנה א'- ב'	0	
	פסיכופתולוגיה למתקדמים: תסמונות ילדות ובגרות	2	
	פסיכופתולוגיה CBT- מבוא לטיפול קוגניטיבי התנהגותי	2	
	סה"כ נק"ז לקורסי חובה שנה א'		
ב'	אתיקה בפסיכולוגיה קלינית	2	
	עקרונות יסוד בפסיכותרפיה - א'	2	
	עקרונות יסוד בפסיכותרפיה - ב'	2	
	פרקטיקום בפסיכולוגיה קלינית שנה ב'- א'	2	
	פרקטיקום בפסיכולוגיה קלינית שנה ב'- ב'	2	
	פסיכודיאגנוסטיקה למתקדמים- גישה אינטגרטיבית נומוטטית/ אדיוגרפית	2	
	פסיכותרפיה בין אישית	2	
	פסיכופתולוגיה: גישה ממוקדת חוויה ורגש	2	
	סמינר מחלקתי שנה ב'- א'	0	
	סמינר מחלקתי שנה ב'- ב'	0	
	סה"כ נק"ז לקורסי חובה שנה ב'		
	ב'	עבודת גמר (סמס' א')	0
עבודת גמר (סמס' ב')		0	



שנה	שם הקורס	נק"ז
סה"כ נק"ז לתואר		44

תהליך הקבלה עבור מועמדים ל – M.A בפסיכולוגיה קלינית

1. כל הנרשמים למגמה יתבקשו לבחור ולדרג ארבעה חברי סגל כמנחי מחקר פוטנציאליים (כלומר, מנחים לעבודת התזה), איתם הם יהיו מעוניינים לעבוד. **לפחות אחד מארבעת המנחים המדורגים צריך להיות חבר סגל שאינו מהמגמה הקלינית.** דירוגים אלה יילקחו בחשבון רק לקראת הריאיון השני. עצם ביצוע הדירוג לא מבטיח זימון לראיון. הדירוג יתבצע כחלק מתהליך הרישום ובאמצעות מערכת הרישום ואת המנחים הפוטנציאליים יש לבחור רק **מרשימת המנחים במגמה הקלינית לתשפ"ד.**
2. המועמדים ידורגו על פי התאמתם לתכנית ועל פי ציון בחינת המתא"ם.
3. מכתבי ההמלצה ושאר החומרים שהעבירו המועמדים בעלי ציון המתאם הגבוה ביותר- ייבדקו ותיבחן התאמתם לתוכנית הקלינית. מועמדים שיימצאו לא מתאימים ינופו.
4. בהתבסס על התרשמות הבודקים מהתיק האישי וציון המתא"ם, חלק מהסטודנטים יוזמנו לראיון אחד או שניים שנועדו להתרשם מההתאמה שלהם להיות קלינאים בעתיד.
5. המועמדים המתאימים ביותר על בסיס הראיונות הקליניים, יוזמנו לראיון עם אחד מהמנחים הפוטנציאליים, אותם דירגו. במקרים מסוימים יתכן גם עוד ראיון עם מנחה פוטנציאלי נוסף.
6. בסיום התהליך המועמדים ידורגו לפי שני פרמטרים בסדר עדיפות זה: א. התאמה לעיסוק בפסיכולוגיה קלינית. ב. התאמה ספציפית לתכנית שלנו ומידת ההתאמה לעבודה עם מנחי המחקר.
7. ביום הקבלה תוצע האפשרות ללמוד בתכנית הקלינית, לאותם מועמדים שנמצאו כמתאימים ביותר למגמה.

חברי סגל במגמה לפסיכולוגיה קלינית

פרופ' ערן בר כליפה – ראש המגמה

פסיכולוג קליני. תחום העניין המרכזי שלי הוא: השפעתן של דינמיקות בינאישיות המתרחשות בקשרים קרובים, ובעיקר קשרים זוגיים אינטימיים. מחקר של דינמיקות אלו נערך הן במסגרת מחקר בסיסי, לדוגמה האופנים בהם תהליכים זוגיים, כגון: תמיכה, וויסות רגשי, מיניות, קונפליקטים, אמפתיה, משפיעים על תפקוד זוגי ואישי. בנוסף, אנו חוקרים במעבדה כיצד הבדלים בינאישיים (התקשרות, קשיי ויסות רגשי) עשויים להחריף או למתן תהליכים אלו. כמו כן נערכים במעבדה מחקרים הבוחנים תהליכי שינויי המתרחשים בטיפולים והתערבויות זוגיות, כגון: שינויים בדפוסי סנכרון פיזיולוגי בין זוגות, שינויים ביכולת לחשיפה רגשית ותגובות של אמפתיה וחמלה.

ד"ר נירית סופר-דודק

פסיכולוגית קלינית מומחית. תחומי עניין עיקריים: מצבי תודעה ייחודיים בעירות ובשינה (ביחוד תופעות דיסוציאטיביות, חלומות, וחלימה בהקיץ חריגה) והקשר שלהם לאישיות, רגש, ולחץ.



פרופ' גולן שחר

מומחה בפסיכולוגיה קלינית ורפואית. תחומי עניין עיקריים: אישיות ומצבי לחץ, פסיכופתולוגיה, פסיכוסומטיקה, התפתחות מתבגרים, המעבר לבגרות, פסיכודיאגנוסטיקה, פסיכותרפיה אינטגרטיבית, הבסיס הפילוסופי של פסיכולוגיה קלינית.

פרופ' גדעון אנהולט

פסיכולוג קליני מומחה-מדריך. תחום המחקר מתמקד בטיפול בהפרעות חרדה ובהפרעה אובססיבית קומפולסיבית (OCD). עוסק בחקר התאוריה הקוגניטיבית-התנהגותית וטיפול בהפרעה אובססיבית קומפולסיבית. מאחר וחלק גדול מהמטופלים אינם מגיבים לטיפולים עכשוויים, עוסק במחקר של הגורמים המשפיעים על תהליך הטיפול ועל ההפרעה עצמה. תחום מחקר חדש הוא כעס פתולוגי, הגורמים לכעס פתולוגי, ופיתוח התערבויות להפחתתו.

פרופ' גארי דיימונד

פסיכולוג קליני מומחה-מדריך, מטפל זוגי ומשפחתי. תחומי עניין עיקריים- דכאון, אובדנות, מתבגרים, אוריינטציה מינית וחקר ברגשות כגון: כעס ועצב.

פרופ' ליאת טיקוצקי

פסיכולוגית קלינית מומחית. תחומי עניין מרכזיים: פסיכופתולוגיה התפתחותית של הילד והורות. המחקר מתמקד בקשרים בין הורות (רגשות, תפיסות, דפוסי התנהגות הוריים) והתפתחות הפרעות שינה בפעוטות וילדים ובניסיון להבין את התהליכים הרגשיים וההתנהגותיים שמסבירים קשרים אלו. בנוסף, חוקרת יעילות של שיטות טיפול בבעיות שינה של ילדים וואת ההשלכות של מצוקה רגשית של הורים (דכאון, חרדה) וחסך שינה הורי על איכות הקשר אם-ילד.



המגמה לפסיכולוגיה ניסויית: קוגניציה ומוח

התכנית מבוססת על קבוצת חוקרים באוניברסיטת בן-גוריון העוסקים במגוון של נושאים בפסיכולוגיה קוגניטיבית, נוירופסיכולוגיה ופסיכוביולוגיה. נושאים אלה כוללים (בין השאר) את הבסיס הקוגניטיבי והנוירואנטומי של תהליכי תפיסה, קשב, קריאה, למידה, זיכרון, חשיבה, קבלת החלטות, בקרה קוגניטיבית, עיבוד נומרי וסינסטזיה.

התכנית מאפשרת התנסות מחקרית, הכוללת עבודה במעבדות המחקר באוניברסיטה וכן, למעוניינים בכך, התנסות מעשית בעבודה בחברות עסקיות, חברות הייטק בעיקר, בה יישמו את המיומנויות והידע שרכשו.

מסמכים נדרשים לתהליך ההרשמה

המבקשים להגיש מועמדות למגמה הניסויית: קוגניציה ומוח, נדרשים להמציא את המסמכים הבאים:

1. קורות חיים עד שני עמודים בפורמט של קבלה לעבודה-יש להדגיש ניסיון קודם רלוונטי.
2. שתי המלצות אקדמיות בלבד.
3. הצהרת כוונות (עד עמוד) בה יפורטו הסיבות להגשת מועמדות למגמה זו.
4. ממוצע ב.א. (מעל 85) וממוצע פסיכולוגיה (מעל 85).

מועמדים שאינם בעלי תואר ראשון בפסיכולוגיה רשאים להירשם למגמה, בכפוף למסלול ההשלמות המתואר בהמשך המסמך. מומלץ להתייעץ עם ראש המגמה לגבי רלוונטיות התואר הראשון ולגבי תוכנית ההשלמות הספציפית.

* אין צורך בציון מתא"ם.

** יש לציין בכל מסמך: שם משפחה, שם פרטי ומספר ת.ז.

תכנית הלימודים במגמה לפסיכולוגיה ניסויית (38 נק"ז)

סטודנטים במגמה לקוגניציה ומח מחויבים לעמידה בדרישות הכלליות של לימודי המסלול בפסיכולוגיה ובקורסי החובה במגמה:

שנה	שם הקורס	נק"ז
קורסי תשתית (חובה)		
א'	שיטות מחקר מתקדמות לפסיכולוגים	2
	שיטות מחקר למתקדמים: מודלים היררכיים לינאריים+ בחירת נושא אחד: שיטות סטטיסטיות מתקדמות: למידת מכונה או שיטות סטטיסטיות מתקדמות: ניתוח משוואות מבניות	2
קורסי חובה		
א' א'ב'	נוירואנטומיה תפקודית א' **	2
	נוירואנטומיה תפקודית ב' **	2
	סמינר תזה	2
	סוגיות מתקדמות בפסיכולוגיה קוגניטיבית א' **	2



שנה	שם הקורס	נק"ז
	סוגיות מתקדמות בפסיכולוגיה קוגניטיבית ב'***	2
א'/'ב'	עבודה במעבדה א' וב' או פרקטיקום מחקרי 1+2- התנסות במחקר יישומי מחוץ לכותלי האוניברסיטה	4
א'	סמינר מחלקתי שנה א'- חלק א'	0
א'	סמינר מחלקתי שנה א'- חלק ב'	0
ב'	סמינר מחלקתי שנה ב'- חלק א'	0
ב'	סמינר מחלקתי שנה ב'- חלק ב'	0
סה"כ נק"ז לקורסי חובה		
קורסי בחירה		
א'/'ב'	דוגמאות ברשימה מטה	
סה"כ נק"ז לקורסי בחירה		
ב'	עבודת גמר (סמס' א')	2
	עבודת גמר (סמס' ב')	2
סה"כ נק"ז לתואר		
		38

* * חובה לבחור לפחות אחד מבין שני הקורסים השנתיים הללו, ניתן גם לבחור את שניהם.

פרקטיקום מחקרי : קורס בחירה לשנה שנייה בתואר השני (ודוקטורנטים), שבו הסטודנטים מבצעים התמחות בתעשייה שמשלבת ידע ו/או כלים מעולם הפסיכולוגיה המחקרית.

רשימת קורסי בחירה לדוגמא:

להלן מספר דוגמאות לקורסי בחירה שניתנו בשנים האחרונות. קורסי הבחירה עשויים להשתנות משנה לשנה :

- הבסיס הפסיכולוגי והעצבי של תפיסה ראייתית גבוהה
- יחסי הגומלין בין תפיסה ופעולה
- התפתחות נוירוקוגניטיבית
- מה זה קשב?
- זכרון עובד : קיבולת, בקרה, שכחה והבדלים אינדיווידואליים
- הזיכרון ושברו (מהמחלקה למדעי המוח והקוגניציה)
- הפסיכולוגיה של המוסר
- היבטים פסיכולוגיים של קבלת החלטות
- פסיכוביולוגיה חברתית

בנוסף לשעורים אלו, מתקיימים קורסים במסלולים ומחלקות אחרות הפתוחים לתלמידי המסלול כקורסי בחירה.



תהליך הקבלה עבור מועמדים ל – M.A בפסיכולוגיה ניסויית: קוגניציה ומח

1. עיון בתיקיהם של כל המועמדים אשר עמדו בקריטריונים והגישו את המסמכים המתאימים.
2. מועמדים לא מתאימים ינופו בשלב זה.
3. ראיונות למועמדים שנמצאו מתאימים.
4. בהתבסס על ההתרשמות מהראיון ומשאר הנתונים, יבוצע ניפוי נוסף ויקבע דירוג המועמדים הסופי לקבלה.

בשלב הרישום יתבקשו המועמדים לדרג את המנחים שעמם ירצו לעבוד במידה ויתקבלו מתוך [רשימת המנחים](#) [למגמה הניסויית: קוגניציה ומח לתשפ"ד](#). הקבלה למגמה היא על פי המנחה הנבחר.

חברי סגל במגמה לפסיכולוגיה ניסויית - קוגניציה ומח

פרופ' צבי גנאל – ראש המגמה

תחומי מחקר עיקריים: תפיסה ופעולה וויזואלית, תפיסת פרצופים, פסיכופיזיקה, הבסיס הנורואנטומי וההתנהגותי לתפיסת אובייקטים, זיכרון וויזואלי, תהליכים קשביים.

פרופ' נחשון מירן

חוקר שני תחומים עיקריים: (1) הבדלים בינאישיים בעילות התהליכים הקוגניטיביים העומדים בבסיס של תהליכי וויסות עצמי הכוללים גמישות מחשבתית, את היכולת לזכור את המידע הנדרש לביצוע המשימה בזמן הביצוע, את היכולת לעכב נטיות מחשבה ותגובה שאינן תואמות את דרישות המצב ואת היכולת לווסת את עוצמת התגובה הרגשית בהתאם לדרישות המצב; (2) את התהליכים שבבסיס היווצרות המודעות לחוויה הרגשית.

פרופ' יואב קסלר

פסיכולוג ניסויי (experimental psychologist). המחקר במעבדה שלי עוסק ברובו בקשר שבין הזיכרון העובד (working memory) לבין בקרה קוגניטיבית, המאפשרת התנהגות מכוונת-מטרה (goal-directed behavior). המעבדה עושה שימוש בניסויים התנהגותיים המתבצעים במעבדה ודרך האינטרנט, בהדמיה, ובשיטות של EEG/ERP.

פרופ' אנדראה ברגר

פסיכולוגית התפתחותית נוירו קוגניטיבית. מתעניינת בהתפתחות קוגניטיבית נורמטיבית וחריגה. רוב המחקרים עוסקים בהתפתחות של פונקציות ניהוליות והשפעתן על היכולת של ילדים לוויסות עצמי, כולל וויסות אמוציונלי. חוקרת את ההשפעה המשולבת של גורמים מולדים (למשל טמפרמנט) וסביבתיים (למשל יכולת הויסות העצמי של האם עצמה) הקובעים את ההבדלים הבין-אישיים בין ילדים שונים בתפקודים אלה, המנבאים הסתגלות בבית הספר והישגים אקדמיים וחברתיים. המחקרים על התפתחות חריגה עוסקים בסנידרומים כגון ADHD, סינדרום האלכוהול העוברי, ועוד. שיטות המחקר שלי משלבות שיטות מעבדתיות (כולל מדידה של פעילות מוחית אלקטרופיזיולוגיות EEG/ERP) ודיווחי הורים.

פרופ' גליה אבידן

חקר הבסיס הקוגניטיבי והמוחי של תהליכי תפיסה של מידע חושי חיצוני (כגון פרצופים, עצמים) ומידע גופני, פנימי (כגון סיגנלים פיסיוולוגיים שמקורם בקיבה) והבנת הגורמים הסובייקטיביים המשפיעים על תהליכי



תפיסה כגון ניסיון קודם, אישיות, ומצב גופני, רגשי ונפשי. המחקר מתבצע באמצעות שילוב הדמיה מוחית תפקודית (fMRI) ומדדים התנהגותיים ופיסיולוגיים וכן, היבטים חישוביים המאפשרים ניתוח של תבניות הקישוריות בין אזורי מוח שונים ביחס להתנהגות ויכולות אינדיבידואליות.

פרופ' אילן דינשטיין

הפיזיולוגיה של אוטיזם. חקר הבסיס הנוירונאלי להתפתחות אוטיזם בילדים ובבוגרים תוך שימוש בשיטות הדמיה (MRI ו EEG). השוואת מבנה ותפקוד מוחי של אנשים עם אוטיזם לעומת קבוצות ביקורת תוך דגש על תפקוד המערכות הסנסוריות והמוטוריות.

פרופ' מחקר אמריטוס אבישי הניק

חוקר מערכות קוגניטיביות העוסקות בעיבוד מידע נומרי, עיבוד מילים, קשב, וסינסטזיה. בכל התחומים האלה אני חוקר את הקשרים בין מוח להתנהגות באוכלוסיות נורמליות או אוכלוסיות שלהן פגיעה נרכשת (למשל, פגיעה מוחית) או פגיעה התפתחותית (למשל, ליקוי למידה בחשבון). המעבדה שלי עושה שימוש בטכניקות מחקר התנהגותיות והדמיה מוחית (למשל fMRI).

פרופ' חגית כהן

המחקר במעבדה שלי עוסק במודלים בבעלי-חיים לתגובות דחק וחרדה ולפסיכופתולוגיות כגון התסמונת הפוסט-טראומטית ודיכאון, במטרה ללמוד את המנגנון הנוירוביולוגי המעורב בתסמונות אלו. לשם הבנת התהליכים הקשורים בעמידות מול פגיעות לאחר חשיפה לאירוע טראומטי ולשם התאמת טיפול הולם ו/או מניעה, אנו בוחנים מעורבות ושינויים הקשורים למין (זכרים ונקבות), שינויים גנטיים, תהליכים פיזיולוגיים, פרמקולוגיים, ביוכימיים ומורפולוגיים לפני, בזמן ולאחר החשיפה לגורמי הדחק. בשל תסמיני התסמונת הפוסט-טראומטית אנו חוקרים את הנוירוביולוגיה של למידה וזיכרון (הזכרון הטראומטי) ושמים דגש על ההבדלים אינדיבידואליים בתגובות ההתנהגותיות, אנדוקרינולוגיות-וולקולאריות והשלכותיהם.

ד"ר טליה שדה

המעבדה לזיכרון ושכחה עוסקת בחקר הבסיס הנוירו-קוגניטיבי של זיכרון אפיזודי: היכולת האנושית לעשות מסע מנטלי בזמן ולחוות מחדש חוויות מהחיים (לדוג', טיול בחו"ל, שיחה עם חברה).

אנו מחפשים תשובות לשאלות כמו: מדוע אנו שוכחים דברים שפעם זכרנו? באילו נסיבות יש פער בין מה שאנחנו זוכרים למה שאנחנו חושבים שאנחנו זוכרים? האם ואיך מושפע הזיכרון מתהליכים מוחיים קודם ללמידה? כיצד רגשות משפיעים על האופן שבו נזכור ארועים שחוונו? המעבדה עושה שימוש בניסויים התנהגותיים, ניסויי מעקב אחר תנועות עיניים, בניסויי הדמיה ועיבוד שפה טבעית.



המגמה לפסיכולוגיה חברתית

מטרת המסלול היא להכשיר מדענים חוקרים בתחום הפסיכולוגיה החברתית. התלמידים ירכשו ידע נרחב בתיאוריות וממצאים עיקריים בפסיכולוגיה חברתית, ובמספר תת-תחומים בפסיכולוגיה חברתית, כגון כלכלה התנהגותית, קוגניציה חברתית, וקבלת החלטות.

ההכשרה מתחילה במ"א, מתוך ציפייה שהסטודנטים בעלי ההישגים הגבוהים (אנו מקווים שאלו יהיו מרבית התלמידים) ימשיכו ללימודי דוקטורט. ניתן להמשיך מהמ"א לדוקטורט באופן ישיר באמצעות המסלול המשולב. במסלול המשולב מורחבת עבודת המ"א לעבודת דוקטורט והציון הניתן על הצעת הדוקטורט מהווה ציון מ"א.

המסלול מציע התמחות בנושאי היסוד של הפסיכולוגיה החברתית, תוך התמקדות בנושאים:

אמפתיה, סטריאוטיפים, קבלת החלטות, מוטיבציה, שליטה עצמית, רגשות, פסיכולוגיה של המוסר, פסיכולוגיה פוליטית, פסיכולוגיה אבולוציונית, פסיכולוגיה כלכלית (כלכלה התנהגותית), והיבטים יישומיים של תיאוריות בפסיכולוגיה חברתית.

יחודו של המסלול בכך שהוא מאפשר לתלמידים ללמוד בהקשר אינטרדיסציפלינרי ולשלב בעבודת המחקר שיטות מעולם הכלכלה התנהגותית, חקר המוח, פסיכולוגיה קוגניטיבית, ומדעי הנתונים. בנוסף, במהלך התואר הסטודנטים מקבלים הזדמנות ליישם את הכשרתם במסגרת התמחות בתעשייה. המסלול מקנה לתלמידים הכשרה מתודולוגית רחבה ושיטות מחקר הניתנות ליישום במחקר האקדמי, בארגונים ציבוריים ועסקיים.

מסמכים נדרשים לתהליך ההרשמה ותנאי קבלה

המבקשים להגיש מועמדות לפסיכולוגיה חברתית נדרשים להמציא את המסמכים הבאים:

1. קורות חיים עד שני עמודים בפורמט של קבלה לעבודה-יש להדגיש ניסיון קודם רלוונטי.
2. שתי המלצות אקדמיות בלבד.
3. הצהרת כוונות (עד עמוד) בו יפורטו הסיבות להגשת מועמדות במגמה זו.
4. ממוצע ב.א. (מעל 85) וממוצע פסיכולוגיה (מעל 85).

מועמדים שאינם בעלי תואר ראשון בפסיכולוגיה רשאים להירשם למגמה, בכפוף למסלול ההשלמות המתואר בהמשך המסמך. מומלץ להתייעץ עם ראש המגמה לגבי רלוונטיות התואר הראשון ולגבי תוכנית ההשלמות הספציפית.

* אין צורך בציון מתא"ם.

** יש לציין בכל מסמך: שם משפחה, שם פרטי ומספר ת.ז.



תכנית הלימודים במגמה לפסיכולוגיה חברתית (38 נק"ז)

סטודנטים במגמה לפסיכולוגיה חברתית מחויבים לעמידה בדרישות הכלליות של לימודי המסלול בפסיכולוגיה ובקורסי החובה במגמה:

שנה	שם הקורס	נק"ז
קורסי תשתית (חובה)		
א'	שיטות מחקר מתקדמות לפסיכולוגים	2
	שיטות מחקר למתקדמים : מודלים היררכיים לינאריים + בחירת נושא אחד : שיטות סטטיסטיות מתקדמות : למידת מכונה או שיטות סטטיסטיות מתקדמות : ניתוח משוואות מבוניות	2
קורסי חובה		
א'/ב'	קוגניציה חברתית	2
א'/ב'	נושאים נבחרים בפסיכולוגיה חברתית	2
א'/ב'	היבטים פסיכולוגים של קבלת החלטות א'	2
	היבטים פסיכולוגים של קבלת החלטות ב'	2
א'/ב'	פסיכוביולוגיה חברתית	2
א'/ב'	פסיכולוגיה חברתית יישומית	2
ב'	סמינר תזה	2
א'	סמינר מחלקתי שנה א'- חלק א'	0
א'	סמינר מחלקתי שנה א'- חלק ב'	0
ב'	סמינר מחלקתי שנה ב'- חלק א'	0
ב'	סמינר מחלקתי שנה ב'- חלק ב'	0
א'/ב'	מחקר מודרך א'	2
	מחקר מודרך ב'	2
סה"כ נק"ז לקורסי חובה		
קורסי בחירה		
א'/ב'	דוגמא ברשימה המצ"ב	
סה"כ נק"ז לקורסי בחירה		
ב'	עבודת גמר (סמס' א')	2
	עבודת גמר (סמס' ב')	2
סה"כ נק"ז לתואר		
38		

קורסי בחירה : בשנתיים של לימודי התואר יוצעו קורסי בחירה של סגל המגמה החברתית, ומספר קורסים של סגל מגמה הניסויית : קוגניציה ומוח. קורסי הבחירה המוצעים משתנים משנה לשנה. דוגמאות לקורסי בחירה :

- הקונפליקט הערבי-יהודי במסגרת התיאוריה וההתנסות
- מוטיבציה ורגש
- קונפליקט בין קבוצות
- פסיכולוגיה של המוסר



פרקטיקום מחקרי: קורס בחירה לשנה שנייה בתואר השני (ודוקטורנטים), שבו הסטודנטים מבצעים התמחות בתעשייה שמשלבת ידע ו/או כלים מעולם הפסיכולוגיה המחקרית.

בנוסף, ניתן להירשם לקורסי בחירה לתארים מתקדמים במחלקות אחרות (למשל, ניהול, חינוך).

תהליך הקבלה ללימודי ה-M.A. במגמה לפסיכולוגיה חברתית

1. המיון העיקרי הוא על פי ספי הקבלה של ממוצע ציוני התואר הראשון, ממוצע ציוני הפסיכולוגיה בתואר, ציון המתא"ם (אם יש), או עדויות אחרות לפוטנציאל אקדמי (למשל, ניסיון במעבדה בחו"ל, או ציון ב-GRE).
2. המועמדים המתאימים יוזמנו לראיון אישי.
3. בהתבסס על ההתרשמות מכלל הנתונים, יקבע את סדר המועמדים הסופי לקבלה.

בשלב הרישום יתבקשו המועמדים לדרג את המנחים שעמם ירצו לעבוד במידה ויתקבלו מתוך [רשימת המנחים](#) [למגמה החברתית לתשפ"ד](#). הקבלה למגמה היא על פי המנחה הנבחר.

חברי סגל במגמה לפסיכולוגיה חברתית

פרופ' טל אייל

תחומי עניין עיקריים: הקשר בין רגשות וויסות עצמי, ויסות רגשות, לקיחת פרספקטיבה וקריאת מחשבות (היכולת לזהות מה אנשים אחרים חושבים, מאמינים ומרגישים), מרחק פסיכולוגי והשפעתו על עמדות, ערכים ושיפוט מוסרי.

פרופ' יואלה ברבי-מאייר – ראשת המגמה

חוקרת בתחום של קבלת החלטות אינדיבידואלית ובהקשרים חברתיים. נושאי מחקר עיקריים כוללים הוגנות, יושר, דילמות חברתיות, תפיסה ונטילת סיכון.

פרופ' אמריטוס דויד לייזר

תחומי עניין עיקריים: פסיכולוגיה כלכלית, קבלת החלטות, תאוריות נאיביות של המבוגר.

ד"ר ניב רגב

תחומי מחקר עיקריים: התהליכים שעומדים בבסיס התפיסה והרגשות כלפי הזולת וכלפי קבוצות חברתיות (למשל, הנחות סטריאוטיפיות); השלכות התנהגותיות של תהליכים אלה (למשל, רתיעה או מוכנות לשלם כסף); אספקטים נשלטים ובלתי נשלטים בקוגניציה חברתית. במעבדה אנחנו משלבים מגוון פרדיגמות התנהגותיות עם מספר כלי הדמיה מוחית כולל fMRI ומערכת fNIRS גמישה כדי לאפשר מחקר של מגוון אוכלוסיות.

ד"ר אלמוג שמחון

תחומי מחקר עיקריים: המחקר שלי בוחן את נקודות המפגש בין רשתות חברתיות, פסיכולוגיה חברתית ושפה. למשל, מה התפקיד שמשחקות רשתות חברתיות בתהליכים של קיטוב פוליטי ודיסאינפורמציה, וכיצד ניתן לרתום מחקר תיאורטי ויישומי למניעת תהליכים אנטי-דמוקרטים ברשתות ובעולם האמיתי. המחקר משלב פסיכולוגיה ניסויית קלאסית עם ניתוחי נתוני עתק (ביג דאטה), למידת מכונה וניתוחי שפה טבעית.



**מדעי הנתונים בפסיכולוגיה (PSYCHOLOGICAL DATA SCIENCE) – הדגש עבור
המגמות "פסיכולוגיה ניסויית: קוגניציה ומוח", ו-"פסיכולוגיה חברתית"**

בשנים האחרונות חלו התקדמויות משמעותיות בזמינות של כוח חישובי, בזמינותם של מאגרי מידע גדולים ומורכבים (Big Data), ובטכנולוגיות לניתוח נתונים (למשל, טכנולוגיות ללמידת מכונה). ההתקדמויות הללו הובילו לחשיבות הולכת וגוברת של עולם "מדעי הנתונים" (Data Science) באקדמיה ובתעשייה.

היישום של ארגז הכלים של "מדעני נתונים" בתחום הפסיכולוגיה מאפשר לפסיכולוגים לשאול שאלות חדשות ולגלות תובנות חדשות. מסלול "מדעי הנתונים בפסיכולוגיה" מהווה הדגש עבור סטודנטים מחקריים המתעניינים ליישם בעבודת המחקר שלהם כלים מעולם זה. אנו נעודד סטודנטים בהדגש זה לבצע עבודת מ"א/דוקטורט בהנחיה משותפת של מנחים שהתמחותם המרכזית היא בפסיכולוגיה (פסיכולוגים קוגניטיביים, חברתיים, קליניים, התפתחותיים) ומנחים שהתמחותם המרכזית היא בתחום מדעי הנתונים (למשל, חוקרים מהמחלקה לתעשייה וניהול).

ההרשמה להדגש זה תתבצע דרך אחת המגמות המחקריות ("פסיכולוגיה ניסויית: קוגניציה ומוח" או "פסיכולוגיה חברתית"). הסטודנטים ילמדו חלק משמעותי מקורסי החובה של המגמה בנוסף לקורסים ייעודיים בנושא מדעי הנתונים בפסיכולוגיה, קורסים שיכללו:

-קורס בתוכנת R (3 נק"ז)

- מעבדה במדעי הנתונים: קורס שבו הסטודנטים יישמו כלים סטטיסטיים מתקדמים על דאטה אמיתי (2 נק"ז)

-פרקטיקום מחקרי: התמחות של יום בשבוע בעבודת מחקר יישומית במגוון חברות (4 נק"ז)

-סמינר מדעי הנתונים בפסיכולוגיה: סמינר שבו חוקרים מהמחלקה לפסיכולוגיה, מחלקות אחרות, וכן מהתעשייה, יתארו יישומים מעולם מדעי הנתונים (2 נק"ז)

- מתמטיקה לכלכלנים א' (3 נק"ז) או קורס מקביל

מסמכים נדרשים לתהליך ההרשמה ותהליך הקבלה

ההרשמה להדגש זה מתבצעת דרך המגמות "פסיכולוגיה חברתית" ו"פסיכולוגיה ניסויית: קוגניציה ומוח".

סטודנטים המעוניינים להתקבל להדגש זה נדרשים לעמוד בתנאי הקבלה של המגמה אליה נרשמו וכן לספק עדות לרקע מתמטי בסיסי (למשל, בגרות ב4 יחידות לימוד לפחות במתמטיקה). בנוסף, הקבלה מותנית בראיון אישי נוסף.

חברי סגל המנחים סטודנטים בהדגש זה :

פסיכולוגיה חברתית: פרופ' יואלה ברבי-מאיר, פרופ' טל אייל, ד"ר ניב רגב, ד"ר אלמוג שמחון

פסיכולוגיה ניסויית: קוגניציה ומוח: פרופ' יואב קסלר, פרופ' אנדראה ברגר, פרופ' נחשון מירן, ד"ר טליה שדה, פרופ' צבי גנאל, פרופ' גליה אבידן

פסיכולוגיה קלינית: פרופ' ליאת טיקוצקי, פרופ' ערן בר כליפה, ד"ר נירית סופר-דודק

פסיכולוגיה התפתחותית: פרופ' נעמה עצבה-פוריה, פרופ' פלורנה יוזפובסקי, פרופ' אילן דינשטיין

שותפים להנחיה מהמחלקה להנדסת תעשייה וניהול: פרופ' טל אורון גלעד, ד"ר אהרון בר-הלל, פרופ' סיגל ברמן, פרופ' הלל בן גרא, ד"ר יובל ביתן, פרופ' ישראל פרמט, ד"ר אבינועם בורובסקי, פרופ' ליאור פינק, ד"ר יאיר ברצ'נקו, פרופ' בועז לרנר (ניתן ליצור שותפויות חדשות!)



מסלול השלמות ייעודי ללימודי תואר שני בפסיכולוגיה במגמה הניסויית - קוגניציה ומוח או במגמה החברתית

מטרת התוכנית

התכנית מיועדת למועמדים/ות שאינם בוגרים/ות תואר ראשון בפסיכולוגיה, המעוניינים/ות להתקבל ללימודי תואר שני בפסיכולוגיה במגמות: ניסויית: קוגניציה ומוח או חברתית.

תנאי קבלה

הקבלה מותנית באישור של חברת סגל במחלקה לפסיכולוגיה שברצונם להנחות את המועמד/ת לתזה בסיום ההשלמות. על המנחה לאשר כי לימודי התואר הראשון של המועמד/ת רלוונטיים לתחום הפסיכולוגיה בכלל ולמחקר הספציפי בפרט.

מבנה התכנית

א. תכנית ההשלמות כוללת 6 קורסים מתוך קורסי החובה והבחירה במחלקה לפסיכולוגיה. מומלץ כי הקורסים יכללו חלק משמעותי מתוך הקורסים הבאים:

1. מבוא לפסיכולוגיה
2. מבוא לסטטיסטיקה
3. הסקה סטטיסטית
4. פסיכולוגיה ניסויית
5. פסיכולוגיה פיזיולוגית
6. קורס מתוך תפיסה וקוגניציה וקורסי בחירה מהאשכול הקוגניטיבי (למגמה הניסויית: קוגניציה ומוח)
7. פסיכולוגיה חברתית (למגמה החברתית)

ב. ראש המגמה והמנחה רשאים לאשר שינויים בתכנית ההשלמות בהתאם לרקע של המועמד/ת ולתכנית המחקר העתידית.

ג. ההשלמות תתבצענה לאורך שנה לפני הקבלה לתואר השני. במהלך שנה זו יהיה על הסטודנטים להשלים לפחות ארבעה מתוך ששת הקורסים. את שאר הקורסים יוכלו להשלים בשנה הראשונה לתואר השני. עם זאת, קיימת גמישות מסוימת לגבי משך הלימודים הכולל של ההשלמות ואפשרות להשלמה מרוכזת בתקופת הקיץ. הדבר יוחלט ע"י ראש המגמה והמנחה.

ד. באישור מיוחד, תתכן חלופה לשנת ההשלמות שתמשך בקיץ בלבד ותכלול צפיה במספר קורסים מוקלטים שהרכב שלהם יקבע על פי דרישת המגמה והמנחה. הסטודנטים/יות יבחנו בבחינה מרוכזת אחת שתכיל שאלות מדגמיות מכל הקורסים ושהציון העובר בה יהיה 85.

ה. על המועמד/ת לסיים את לימודי ההשלמה בציון ממוצע 85 לפחות.

הערות:

1. לימודי ההשלמה לא מעניקים זכאות לתואר ראשון בפסיכולוגיה אלא מאפשרים קבלה ללימודי תארים מתקדמים במגמות: פסיכולוגיה ניסויית קוגניציה ומוח ופסיכולוגיה חברתית באוניברסיטת בן גוריון בנגב.
2. לא נדרש ציון מתא"ם לסטודנטים במסלול ההשלמה.



המגמה לפסיכולוגיה התפתחותית

תכנית הלימודים במגמה לפסיכולוגיה התפתחותית תכשיר פסיכולוגים התפתחותיים לעבודה בגיל הרך, תוך מתן דגש על חשיבה רחבה המאפשרת הבנה של תהליכים התפתחותיים בסיסיים והסתכלות מקיפה על התפתחות הילד/ה כמושפעת מסביבתו, מהמבנה הביולוגי שלו, ומיחסי הגומלין שלו עם הסביבה. במסגרת תכנית הלימודים יקבלו הסטודנטים בסיס תיאורטי, מחקרי ויישומי רחב. התכנית מדגישה את חשיבות הקשר בין ידע מדעי ועבודה מעשית וההפריה ההדדית ביניהם בהכשרת אנשי מקצוע בעלי ידע והבנה עמוקים של ממצאים מחקרניים עדכניים. דגשים עיקריים יינתנו לנושאים הבאים:

- למידה של מנגנוני התפתחות בסיסיים (מוחיים, ביולוגיים, רגשיים, חברתיים, קוגניטיביים, מוטורים)
- הבנה של התהליכים העומדים בבסיס ההתפתחות הנורמטיבית ואבנורמלית של ילדים בשנים הראשונות לחייהם
- למידה והתנסות בשיטות אבחון וטיפול בגיל הרך (מלידה ועד גיל 9 שנים)
- עבודה עם ילדים בעלי הפרעות התפתחותיות, רגשיות והתנהגותיות
- עבודה עם הורים, אנשי חינוך ואנשי מקצוע אחרים המטפלים בילדים
- הבנה של חשיבות הידע המחקרי שבבסיס שיטות האבחון והטיפול והגברת המחויבות לאבחון ולטיפול מבוסס מדע

תכנית זו כוללת את כל דרישות הקדם להתחלת התמחות בפסיכולוגיה התפתחותית עם סיום לימודי התואר השני, ומעודדת המשך ללימודי דוקטורט במסלול משולב.

מסמכים נדרשים לתהליך ההרשמה ותנאי קבלה למגמה לפסיכולוגיה התפתחותית

תיקי הנרשמים לפסיכולוגיה התפתחותית יטופלו, רק באם רשמו בקשתם בעדיפות ראשונה. המבקשים להגיש מועמדות למגמה ההתפתחותית נדרשים להמציא את המסמכים הבאים:

1. שאלון אישי למועמד למגמה לפסיכולוגיה התפתחותית על פי הפורמט [בקישור](#).
2. מסמך הצהרת כוונות בין 1-2 עמודים, בו יפורטו הסיבות להגשת מועמדות במגמה זו.
3. שתי המלצות בלבד - אחת אקדמית ואחת מהשדה.
4. ציוני מתא"ם (מציון 100 ומעלה), ממוצע תואר (מעל 85) וממוצע פסיכולוגיה (מעל 87).

* יש לציין בכל מסמך: שם משפחה, שם פרטי ומספר ת.ז.

לידיעה - בסוף השנה הראשונה ללימודים במגמה, תתבצע הערכה מחודשת לגבי התאמת הסטודנט/ית למגמה וזאת בהתאם לתפקוד בקורסים הקליניים.



תכנית הלימודים במגמה לפסיכולוגיה התפתחותית (44 נק"ז)

סטודנטים במגמה ההתפתחותית יהיו חייבים לעמוד בדרישות הכלליות של לימודי המסלול בפסיכולוגיה ובקורסי החובה של המגמה.

שנה	שם הקורס	נק"ז	
קורסי תשתית (חובה)			
א'	שיטות מחקר מתקדמות לפסיכולוגים	2	
	שיטות מחקר למתקדמים : מודלים היררכיים לינאריים+ בחירת נושא אחד : שיטות סטטיסטיות מתקדמות : למידת מכונה או שיטות סטטיסטיות מתקדמות : ניתוח משוואות מבניות	2	
קורסי חובה			
א'	פרקטיקום בפסיכולוגיה התפתחותית - א'	2	
	פרקטיקום בפסיכולוגיה התפתחותית - ב'	2	
	פסיכו דיאגנוסטיקה התפתחותית- א'	2	
	פסיכו דיאגנוסטיקה התפתחותית- ב'	2	
	פסיכופתולוגיה בילדות - א'	2	
	פסיכופתולוגיה בילדות - ב'	2	
	מבוא לפסיכותרפיה בילדים	2	
	מבוא לטיפול הורה-ילד	2	
	התפתחות חברתית-רגשית – בראי ההורות	2	
	התפתחות חברתית-רגשית – בקונטקסט אקולוגי	2	
	תפקידו של המשחק בטיפול דיאדי ופרטני בילדים	2	
	סמינר מחלקתי שנה א'- א'	0	
	סמינר מחלקתי שנה א'- ב'	0	
	סה"כ נק"ז לקורסי חובה שנה א'		
	ב'	פרקטיקום בפסיכולוגיה התפתחותית שנה ב' - א'	2
		פרקטיקום בפסיכולוגיה התפתחותית שנה ב'- ב'	2
פסיכו דיאגנוסטיקה התפתחותית שנה ב' - א'		2	
פסיכו דיאגנוסטיקה התפתחותית שנה ב'- ב'		2	
בעיות נורמטיביות בגיל הרך		2	
שיטות טיפול מבוססות רפלקטיביות הורית		2	
התפתחות נזירי קוגניטיבית		2	
פסיכופתולוגיה של המבוגר בהקשרים הוריים		2	
אתיקה בפסיכולוגיה התפתחותית		2	
סמינר מחלקתי שנה ב'- א'		0	
סמינר מחלקתי שנה ב'- ב'		0	
סה"כ נק"ז לקורסי חובה שנה ב'			
ב'	עבודת גמר (סמס' א')	0	
	עבודת גמר (סמס' ב')	0	



שנה	שם הקורס	נק"ז
סה"כ נק"ז לתואר		44

תהליך הקבלה עבור מועמדים ל – M.A בפסיכולוגיה התפתחותית

1. כל הנרשמים למגמה יתבקשו לבחור ולדרג שלושה חברי סגל כמנחי מחקר פוטנציאליים (כלומר, מנחים לעבודת התזה), איתם הם יהיו מעוניינים לעבוד. עצם ביצוע הדירוג לא מבטיח זימון לראיון. הדירוג יתבצע כחלק מתהליך הרישום ובאמצעות מערכת הרישום ואת המנחים הפוטנציאליים יש לבחור רק מרשימת המנחים במגמה ההתפתחותית לתשפ"ד. יש לדרג שני מנחים מהמגמה ההתפתחותית ומנחה אחד מחוץ למגמה ההתפתחותית מתוך המופיעים ברשימה בלבד.
2. המועמדים ידורגו על פי התאמתם לתכנית, על פי ההמלצות, החומרים האישיים ועל פי ציון בחינת המתא"ם.
3. חלק מהמועמדים יוזמנו לראיון ראשון – הראיון המחקרי, עם אחד, שניים או שלושה מהמנחים הפוטנציאליים, אותם דירגו.
4. המועמדים המתאימים ביותר על בסיס הראיונות המחקריים, יוזמנו לראיון שני- הראיון האישי.
5. בסיום התהליך המועמדים ידורגו לפי שני פרמטרים בסדר עדיפות הבא: א. התאמה לעיסוק בפסיכולוגיה התפתחותית. ב. מידת ההתאמה לעבודה עם מנחי המחקר.
6. ביום הקבלה תוצע האפשרות ללמוד במגמה ההתפתחותית, לאותם מועמדים שנמצאו כמתאימים ביותר למגמה.

חברי סגל במגמה לפסיכולוגיה התפתחותית

פרופ' נעמה עצבה-פוריה – ראש המגמה

פסיכולוגיה התפתחותית מומחית. תחומי מחקר עיקריים: הורות ויחסי הורה-ילד במצבי לחץ (כגון, פגות, בעיות האכלה ושינה, בעיות בהתפתחות ו-ADHD), רפלקטיביות הורית. במחקרים מושם דגש עיקרי לאיתור גורמי סיכון וחוסן מתוך הסתכלות אקולוגית של הילד/ה כחלק ממערך סביבתי רחב וכן לאבות ולתרומתם להתפתחות הילדים. עניין מחקרי נוסף, הנו הערכת היעילות ומנגנוני השינוי בתוכניות התערבות בגיל הרך, המבוססות קשר הורה-ילד.

פרופ' אנדראה ברגר

פסיכולוגיה התפתחותית נוירו קוגניטיבית. מתעניינת בהתפתחות קוגניטיבית נורמטיבית וחריגה. רוב המחקרים עוסקים בהתפתחות של פונקציות ניהוליות והשפעתן על היכולת של ילדים לוויסות עצמי, כולל וויסות אמוציונלי. חוקרת את ההשפעה המשולבת של גורמים מולדים (למשל טמפרמנט) וסביבתיים (למשל יכולת הויסות העצמי של האם עצמה) הקובעים את ההבדלים הבין-אישיים בין ילדים שונים בתפקודים אלה, המנבאים הסתגלות בבית הספר והישגים אקדמיים וחברתיים. המחקרים על התפתחות חריגה עוסקים בסינדרומים כגון ADHD, סינדרום האלכוהול העוברי, ועוד. שיטות המחקר שלי משלבות שיטות מעבדתיות (כולל מדידה של פעילות מוחית אלקטרופיזיולוגיות EEG/ERP) ודיווחי הורים.



ד"ר נועה גירון-סלע

תחומי עניין עיקריים: הקשר בין מאפייני הסביבה ההורית לבין מהלך ההתפתחות של יכולות קשב, וויסות עצמי ויכולות חברתיות בילדות המוקדמת. במעבדה אנו משתמשים באמצעים תצפיתיים (כגון תצפית על אינטראקציות הורה-ילד בסביבה הביתית), פיזיולוגים (כגון מדידת ECG) והתנהגותיים (כגון מטלות מובנות להערכת וויסות עצמי ותפקודים ניהוליים) על מנת לחקור תהליכים אלו. באופן ספציפי אנו מנהלים כעת מחקר אשר בוחן את הקשר בין דיכאון אימהי לאחר לידה והתפתחות יכולות קשב ויכולות אמפתיה בינקות.

פרופ' אילן דינשטיין

תחומי עניין עיקריים: התפתחות המוח בילדים עם אוטיזם ובעיות התפתחותיות אחרות. המחקר כולל שימוש בשיטות הדמיה (EEG וMRI): השוואת מבנה ותפקוד המוח בין פעוטות וילדים עם אוטיזם לעומת קבוצת ביקורת, תוך דגש על תפקוד המערכות הסנסוריות והמוטוריות.

פרופ' פלוריה יוזפובסקי

תחומי עניין עיקריים: הבסיס הביולוגי להתפתחות אמפתיה. כיצד מתפתחת אמפתיה רגשית וקוגניטיבית בילדים שהתפתחותם תקינה? כיצד מסלולי ההתפתחות הללו שונים באוכלוסיות קליניות כגון אוטיזם? המחקר עוסק בהיבטים הפסיכולוגיים והביולוגיים (הורמונים וכד') של התפתחות אמפתיה וכיצד הנטיות הביולוגיות שלנו משתלבות יחד עם השפעות סביבתיות על מנת לעצב התפתחות אמפתיה לאורך החיים. שאלה עיקרית נוספת, היא לגבי השפעות מין/מגדר על התפתחות אמפתיה. במחקרים שלנו אנחנו פוגשים משפחות (פנים מול פנים, ולאחרונה גם וירטואלית) על מנת לבדוק אמפתיה ומאפיינים רלוונטיים אחרים באמצעות אמצעים מגוונים כגון תצפית על התנהגות ומעקב אחר תנועות עיניים. אוכלוסיות קליניות (אוטיזם) גם עוברות אבחון מתאים. בנוסף, הילדים, ולפעמים גם ההורים, מתבקשים לתת דגימות רוק או שיער לצורך מדידת רמות של הורמונים וביטוי גנים.

ד"ר טל יציב

תחומי עניין עיקריים: תהליכים קוגניטיביים ורגשיים בהורות אדפטיבית ותחת סיכון. הורות מהווה תפקיד מאתגר ומהותי בחיי מבוגרים, והמעבר להורות הוא שלב התפתחותי הכולל שינויים רבים ברמות שונות - התנהגותית, רגשית, קוגניטיבית, ונירונלית. המחקר שלי עוסק בתהליכים הנירו-קוגניטיביים ונירו-אפקטיביים המאפשרים להורים להבין את העולם הפנימי של ילדיהם ("מנטליזציה") ולתמוך בוויסותם ובהתפתחותם. דגש מיוחד מושם על הבנת השינויים בתהליכים הללו לאורך המעבר להורות (מההיריון ובמהלך השנה הראשונה) והשפעתם של מצבי דחק ומצוקה רגשית הורית על התהליכים הללו. המחקר משלב בין שיטות מחקר ורמות הסבר מגוונות, כולל: ראיונות ותצפיות באינטראקציות הורה-תינוק ובהתפתחות התינוק, מטלות קוגניטיביות (ויסות עצמי ותפקודים ניהוליים, הטיות בתפיסת ופרשנות סימנים רגשיים של תינוקות), ומדידת פעילות מוחית אלקטרופיזיולוגית בתגובה לסימנים רגשיים של תינוקות (כגון פרצופים המביעים מצוקה או שמחה).



המגמה לפסיכולוגיה חינוכית - תכנית משותפת עם המחלקה לחינוך

פרטים אודות ההתמחות ניתן למצוא ב-

אתר המחלקה לחינוך

<http://in.bgu.ac.il/humsos/edu/Pages/default.aspx>

טלפון המחלקה לחינוך : 08-6461864/5 פקס : 08-6472897

בכל שאלה יש לפנות לגבי איידה אלטרס סבן- מהמחלקה לחינוך-aida@bgu.ac.il



ריכוז דרישות המגמות

פסיכולוגיה חינוכית	פסיכולוגיה התפתחותית	פסיכולוגיה חברתית	פסיכולוגיה ניסויית: קוגניציה ומח	פסיכולוגיה קלינית
יש לבדוק מול המחלקה לחינוך	שאלון אישי	קורות חיים באורך 1-2 עמודים (בפורמט של קבלה לעבודה) המדגישים ניסיון קודם רלוונטי	קורות חיים באורך 1-2 עמודים (בפורמט של קבלה לעבודה) המדגישים ניסיון קודם רלוונטי	תמונה עדכנית
				שאלון אישי
	מסמך הצהרת כוונות בין 1-2 עמודים בו יפורטו: (א) הסיבות להגשת מועמדות דווקא במגמה זו, (ב) רקע מובחן בעבודה עם אוכלוסיות קליניות מובהקות. (ג) רקע בהתנסות מחקרית (על אף שסעיפים ב' ו-ג' אינם בגדר חובה, יש להתייחס אליהם במידת האפשר)	הצהרת כוונות (עד עמוד)	הצהרת כוונות (עד עמוד)	מסמך הצהרת כוונות בין 1-2 עמודים בו יפורטו: (א) הסיבות להגשת מועמדות דווקא במגמה זו, (ב) רקע מובחן בעבודה עם אוכלוסיות קליניות מובהקות. (ג) רקע בהתנסות מחקרית (על אף שסעיפים ב' ו-ג' אינם בגדר חובה, יש להתייחס אליהם במידת האפשר)
	שתי המלצות בלבד : אחת שדה ואחת אקדמית	שתי המלצות אקדמיות בלבד	שתי המלצות אקדמיות בלבד	שתי המלצות בלבד : אחת שדה ואחת אקדמית
	ציוני מתא"ם - 100 ומעלה, ממוצע ב.א. -מעל 85 וממוצע פסיכולוגיה- מעל 87	ממוצע ב.א. -מעל 85 וממוצע פסיכולוגיה-מעל 85 אין צורך במתא"ם	ממוצע ב.א. -מעל 85 וממוצע פסיכולוגיה-מעל 85 אין צורך במתא"ם	ציוני מתא"ם - 100 ומעלה, ממוצע ב.א. -מעל 85 וממוצע פסיכולוגיה- מעל 87
ראיון/ות אישי	ראיון/ות אישי	ראיון/ות אישי	ראיון/ות אישי	

