

מתחם הבבא סאלי בנתיבות כבבואה חברתית

הדס שדר, ליאת ורדי

מבוא

שני פנים לה, לנתיבות. פניה הראשונים נראים מוכרים. כעיירות חדשות רבות שבנו השלטונות לאחר הקמת המדינה, גם נתיבות בנויה באזור ספר, גם בה אפשר למצוא את הבתים הטוריים הארוכים המכונים 'שיכונים' וגם את הכניסה אליה מפאר מגדל מים. הפנים האחרים של נתיבות הם פניה של הקדושה. פניה של הקדושה הם בראש ובראשונה פניו הקשישים של הרב ישראל אבוהצירא, המכונה 'הבבא סאלי'. בפאתי העיר, סמוך לבית הקברות, נבנה קברו של הרב. במרחק ממנו נבנו שתי ישיבות, תלמוד תורה, ביתו הפרטי לשעבר של הרב, המשמש גם לקבלת קהל, ומבנה מנהלה. כיום בנויים לצד קבר הבבא סאלי קברים קדושים נוספים.

מפגש זה בין עיירת השיכון הציבורי למבני הדת טומן בחובו מפגשים נוספים. לא רק בין החילוניות ובין האמונה אלא בייחוד בין 'ישראל הראשונה' וההגמונית, המושתתת כביכול על המודרנה האירופית, ובין 'ישראל השנייה', שדימויה מושתת על דמותם של העולים החדשים ממדינות האסלאם, על מנהגיהם ועל אמונותיהם.

מאמר זה סוקר את ההתפתחות הפיזית של מתחם הבבא סאלי בנתיבות, ומפרש באמצעותה את התמורות בחברה הישראלית. ניתוח האדריכלות של המתחם והתעמקות בתכנים אשר הביאו לשוני שחל באדריכלות על משמעויותיה השונות ישמשו מראה לתכנים חברתיים, עדתיים ואמוניים. אם כן, האדריכלות היא לב לבו של מאמר זה, וממנה נגזרות הפרשנויות החברתיות.

פניה השונים של נתיבות: בין ההילולה ובין הממסד

ד' בשבט, יום הילולת הבבא סאלי. עיריית נתיבות כבר הכינה מראש מגרשי חניה נרחבים ומסלולי התנועה העיקריים כבר מלאו בדוכנים שהשכירה העירייה לתגרנים. התאורה הותקנה, ומסכי וידאו ענקיים מכוונים להראות את הטקס לקהל. התכונה שאחזה בעיר הקטנה בעת שהגיעו אליה מאמינים מצוידים באוכל ובמזון, בשקי שינה ובמזרנים, מתפרצת. בכניסה למתחם הקבר נדחק המון רב של אנשים. ריח המנגלים, הקטורת, שרפת

הנרות, השחיטה, המוזיקה החזקה וקולות ההמון מתמזגים לפסיפס מרתק של צבעים, ריחות וצלילים.

בשעות אחר הצהריים מתחיל הטקס המרכזי על הבימה שברחבת הקבר לקול תזמורת. או אז יוצאת תהלוכת ספר התורה מבית הכנסת הפרטי בבית הבבא סאלי המנוח אל הבימה המרכזית הממוקמת מול מבנה הקבר (איור 1). הטקס כולל הדלקת נרות מסורתית, דברי תפילה וברכות מפי הרב ברוך אבוחצירא (בנו של הבבא סאלי), המכונה 'הבבא ברוך'. משתתפים בטקס רבנים חשובים ואישי ציבור מכל החוגים.



איור 1: הילולה בקבר הבבא סאלי בנתיבות, 2000.
מתוך: חוברת ההילולה של חצר הבבא סאלי, 2005

ההילולה נמשכת. המתפללים קונים נרות בחנות המזכרות הקטנה שבמתחם, עומדים ליד הכבשן הלוהט וזורקים את הנרות אל השלהבת. תוך כדי הזריקה ממלמלים בקשות לברכה ולהצלחה, לבריאות ולפרנסה בזכותו של הצדיק. המאמינים נכנסים אל תוך מבנה הקבר: נשים מצד אחד וגברים מהצד האחר. רובם מתפללים, כמה מהם מניחים חפצים על המצבה, אחרים אוכלים או שותים במבנה ותורמים לקופת הצדקה שעל שם הקדוש. בו בזמן, מצדו האחר של מתחם הקבר עולים ריחות השחיטה כל שעות ההילולה. מחוץ לאתר נפתחים דוכני מכירה – ובהם ממאכלים ומשקאות עד בגדים, דיסקים וקלטות.

למחרת, ה' בשבט, חוזרת נתיבות להיות כשהיתה: עיר קטנה על ציר באר שבע-אשקלון, ובה 24,300 אנשים בעלי אוריינטציה דתית מסורתית, שדירוגם הסוציו-אקונומי נמוך.¹ 68

1 בשנת 2003 דורגה נתיבות בדירוג נמוך מבחינה סוציו-אקונומית (דירוג 3 מתוך 10). מתוך: הלשכה המרכזית לסטטיסטיקה, לוח 1, 'המועצה המקומיות והעיריות, לפי סדר א"ב – דירוג, שיוך לאשכול, אוכלוסייה, ערכי המשתנים, ציון התקן ודירוג לפי המשתנים המשתתפים בחישוב המדר', 2003. http://www.cbs.gov.il/publications/local_authorities2003/local_authorities_h.htm

אחוזים מתושבי העיר ילידי ישראל,² 20 אחוזים מהם חרדים ו-30 אחוזים דתיים ושומרי מסורת.³

בתייה של נתיבות מספרים את תקופות הקמתה. נתיבות הוקמה כעיירת שדה בשנת 1956, כונתה 'עזתה' עד 1960,⁴ ויועדה לאוכלוסייה של 6,000 עד 12 אלף תושבים. תפקידה היה להעניק שירותים לעורף החקלאי שסביבה. מכיוון שהעיירה תוכננה להיות ספק עיר ספק כפר היו בתייה הראשונים יחידות דיור קטנות על מגרשים נרחבים, שיועדו למשקי עזר. חצרות הבתים החד-קומתיים והחד-משפחתיים יועדו לגידול ירקות לתצרוכת ביתית. העיירה אוכלסה בייחוד בעולים ממרוקו ומצפון אפריקה. כיום בתים אלו ממוקמים בטבור העיר.

בשנות השישים והשבעים של המאה ה-20 נבנו מסביב לליכת העיירה בתים רב-קומתיים טוריים או מרובעים משועתקים. את הבתים בנה משרד השיכון. הציפוף היחסי היה חלק מציפוף דומה של השכונות החדשות בכל הארץ, כלקח מכישלון הבנייה הדלילה בראשית שנות החמישים. השטחים הריקים נותרו אז עזובים, והתושבים הרגישו מנוכרים זה מזה ולא יצרו יחסי שכנות. הבנייה הצפופה והאורבנית יותר היתה אמורה לפתור בעיות אלו. כמו בכל רחבי הארץ לא זכתה נתיבות לבנייה חדשה בהיקף נרחב בשנות השמונים.⁵ גל הבנייה האחרון בעיירה היה עם העלייה הגדולה מברית המועצות לשעבר בשנות התשעים. לנתיבות הגיעו כ-2,500 עולים, ואלה היו כעשירית מהאוכלוסייה בה. העיירה התרחבה דרומה ומערבה, וגם הפעם היה משרד הבינוי והשיכון אחראי לבנייה המסיבית למגורים. בתחילת שנות התשעים נבנו בתי מגורים חד-קומתיים בבנייה קלה, מחלקים טרומיים המורכבים באתר, במתכונת של 'מגורי חירום'. מאמצע שנות התשעים נבנו גם בתי דירות בני שלוש או ארבע קומות, בתים דו-קומתיים ובתים בבנייה עצמית במגרשים קטנים כחלק מפרויקט 'בנה ביתך'. הבתים הגבוהים נבנו לאורך הרחובות הראשיים, כדי להעניק לעיירה אופי אורבני. רוב מבני הציבור הגדולים בעיירה נבנו בשנות התשעים ואילך. בשנת 2000 שונה מעמדה המוניציפלי של נתיבות לעיר.

נתיבות היא אפוא תוצר מובהק של הממסד. הממסד תכנן אותה, אכלס את בתייה בשנותיה הראשונות, והוא זה שבנה אותה בהתאם לדוגמות תקופתיות שהיו מקובלות, כל אחת בזמנה. זהו אותו ממסד שפעולותיו סרטטו את אופייה של מדינת ישראל ושאנשיו

2 הלשכה המרכזית לסטטיסטיקה, 'רשימת היישובים, אוכלוסייתם וסמליהם', 2005. http://gis.cbs.gov.il/website/yishuvim/yishuvim_2005/XLS/bycode.xls

3 ניסים ישי, עוזר הרב הראשי של נתיבות וראש בית הדין למומנות. ריאיון בטלפון על ההתפלגות הדמוגרפית הדתית של תושבי נתיבות 2012.

4 הלשכה המרכזית לסטטיסטיקה, 'שינויים בשמות היישובים וסמליהם מאז קום המדינה', 2005. http://www1.cbs.gov.il/ishuvim/changes1948_2005/changes1948_2005.xls

5 הרס שדר, 'השפעתו של משרד הבינוי והשיכון על התפתחותה האורבאנית של באר שבע 1999-1948', עבודת דוקטור, הטכניון, חיפה 2000.

היו קבוצת העילית במדינה. כך, השאיפה ללכידות חברתית, לביטול הרב-תרבותיות של העולים למען תרבות אחת 'צברית', וליצירת מדינה חילונית ומודרנית – אפיינו את ההגמוניה, וכפועל יוצא מכך את אופייה של מדינת ישראל הצעירה.

הקדושה והמרחב

מרחבים קדושים לא היו חלק מ'המדינה החילונית והמודרנית' ששאפו אליה מייסדי מדינת ישראל, על אף הקשר המובנה בין האידאולוגיה הלאומית, דהיינו הצינונות, ובין הדת היהודית, שסימנה את המרחב שיש להגיע אליו – את ארץ ישראל. למעשה, במבט ראשון נראה הקשר בין פיזיות ובין קדושה כקשר בלתי אפשרי בדתות מונותאיסטיות, ובראשן ביהדות, שביקשה להתנתק מכל קשר פיזי, כאנטי-תזה לאמונה באילילים – ובהם אלילי המקום – של התרבויות הקדומות.⁶

למרות זאת, האנושות (גם זו המאמינה בדת מונותאיסטית) קושרת בין קדושה ובין מקום ויוצרת את 'המקום הקדוש'.⁷ מכאן קצרה הדרך לאדריכלות. אדריכלות קדושה יכולה להיות מוגדרת באמצעות הטקסים הדתיים המתבצעים במתחמים. לפיכך אדריכלות קדושה היא סך המבנים והחללים המשרתים מטרת דתיות. אולם הגדרה זו אינה שלמה בלי לנסות למצוא מכנה פיזי משותף; ואכן, מתברר כי מתחמים רבים של 'אדריכלות קדושה' הם בעלי מכנה משותף בכל הנוגע לגבולות המתחם, לדרך אליו ולכניסה אליו. הם נבדלים אדריכלית מסביבתם, עשירים בחומרים ובקישוט, יש בהם מדרג חללים וגאומטריה סמלית ייחודית.

גבולות המתחם, שהם סמל לגבול בין קודש לחול, כוללים רכיבים טבעיים כמו מים או טופוגרפיה, ורכיבים בנויים כמו גדרות, קירות, חומות ומבנים. גם הדרך למתחם מאופיינת פיזית. צירים, המאופיינים לפעמים בסימטריה מלאה, מבוכים ומדרגות רבות-הוד משמשים סמל למעבר מהחול לקודש. הכניסה למתחם הקדוש, שהיא נקודת מפגש בין קודש לחול, מסומנת בכירור: דלתות מסיביות, שערים, גשרים, חללי ביניים ומבואה הם כמה מהמאפיינים הפיזיים,⁸ הנבנים לעתים במופגן: גדולים מהצורך הפונקציונלי

6 זלי גורביץ' וגדעון ארן, 'על המקום (אנתרופולוגיה ישראלית)', אלפיים: כתב עת רב-תחומי לעיון, הגות וספרות, 4 (1991), עמ' 9-44.

7 Mircea Eliade, *Patterns in Comparative Religion*, Sheed and Ward, London 1958, p. 383; Victor. Turner, 'The Center Out There: Pilgrim's Goal', *History of Religions*, 12 (1973), pp. 191-230; Joel P. Brereton, 'Sacred Place', in: Mircea Eliade (ed.), *The Encyclopedia of Religion*, Macmillan, New York 1995; Thomas Barrie, *Spiritual Path, Sacred Places: Myth, Ritual, and Meaning in Architecture*, Nass Shambhala, Boston 1996; Paul Devereux, *The Sacred Place: The Ancient Origins of Holy and Mystical Sites*, Cassell Press, London 2000; Philip Sheldrake, *Spaces for the Sacred: Place, Memory, and Identity*, The Johns Hopkins University Press, Maryland 2001

8 Barrie (above note 7)

והקונסטרוקטיבי, מקושטים וחזרתיים. הבידול האדריכלי של המקום הקדוש מסביבתו מתבטא במבנה גדול יחסית לסביבה, בשימוש בחומרים יקרים, בטכניקות בנייה שונות, ברכיבים מבניים ועיצוביים בולטים ובגודל קישוטים.

כמו המאפיינים האדריכליים הקודמים, כך גם המדרג החללי אינו אלא התוויה בחומר של מדרג הקדושה. כפי שהקדושה מתפשטת במעגלים דמיוניים מנקודת השיא במתחם הקדוש כלפי חוץ – כך גם המדרג החללי.⁹ מדרג זה מסומל פעמים רבות על ידי אותם רכיבים המשמשים לבידול אדריכלי מהסביבה, שהוזכרו קודם לכן.

השימוש בסמלים עושה את דרכו לאדריכלות הקדושה בשני אופנים: במישרין – הסמל (צלב לדוגמה) מחולל את התכנית; ובעקיפין – האדריכלות מבקשת לבטא תכנים אלוהיים באמצעות התפיסה החושית של המבנה. גובה רב של החלל או אופן חדירת האור למבנה מאפיינים את אותן 'תכונות אלוהיות נשגבות'.¹⁰ גם הגאומטריה המשמשת במבנה קדוש מבקשת לקרב את המאמינים אל הנשגב. הקפדה על סימטריה ועל פרופורציות מחושבות מבקשת אפוא, בדרכה הפיזית, לבטא את השלמות האלוהית.

הקו המקשר בין המאפיינים האדריכליים הוא מהותם הזהה: כולם ממשיגים המשגה חומרית ופיזית מהויות דתיות וטקסיות. המעבר מקודש לחול בא לידי ביטוי פיזי, הכניסה לעבר הקודש באה לידי ביטוי בכניסה פיזית, הבידול שבין הקדושה לחולין בא לידי ביטוי בבידול פיזי של המבנה וכן הלאה. לפיכך האדריכלות היא חלק בלתי נפרד מהקדושה כולה, או לפחות תומכת בקשר שבין האל ובין המאמינים. אדריכלות קדושה כזו היא 'אדריכלות משיגה', שהרי היא זו הממשיגה בחומר ובלבנים את הקדושה המופשטת.

הקברים הקדושים במרוקו

כפי שהאדריכלות הקדושה משותפת לתרבויות שונות, כך גם פולחן הקדושים קיים בכל הדתות,¹¹ ואחד ממאפייניו הבולטים הוא העלייה לרגל למרחב הקדוש,¹² אולם למרות מהותו האוניברסלית מאפייניו משתנים בין מקום למקום ובין חברה לחברה.¹³ בכל הנוגע

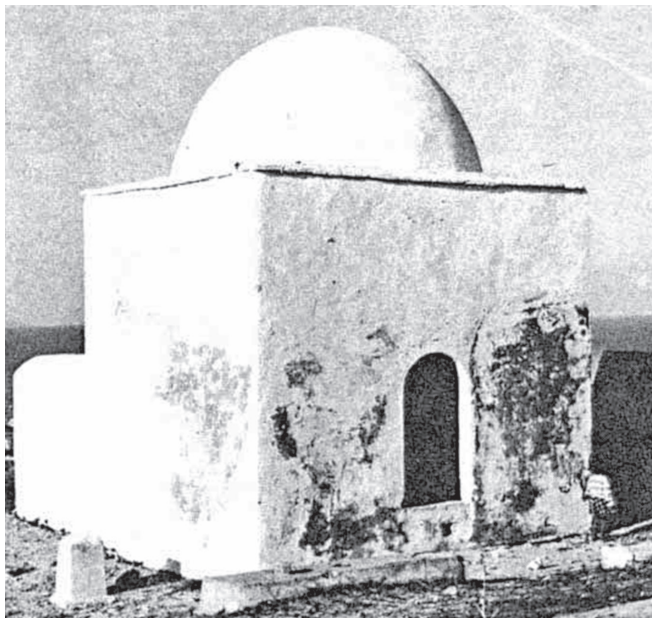
- 9 David R. Lee, 'In Search of Center', *Landscape*, 21, 2 (1977), pp. 33-37
- 10 Bobby M. Wilson, 'Social Space and Symbolic Interaction', in: Anne Buttimer, David Seamon (eds.), *The Human Experience of Space and Place*, British Library Cataloguing in Publication Data, London 1980, pp. 135-147
- 11 יורם בילו, 'פולחני קדושים כתופעה אוניברסאלית', בתוך: רבקה גונן (עורכת), אל קברי צדיקים: עליות לקברים והילולות בישראל, מוזאון ישראל, הוצאה לאור מיסודן של ידיעות אחרונות וספרי חמד, ירושלים 1998.
- 12 אורה לימור ואלחנן ריינר (עורכים), עלייה לרגל: יהודים, נוצרים, מוסלמים: אסופת מאמרים, האוניברסיטה הפתוחה ויד יצחק בן-צבי, רעננה 2005.
- 13 אלחנן ריינר, 'עלייה ועלייה לרגל לארץ ישראל 1099-1517', עבודת דוקטור, האוניברסיטה העברית בירושלים תשמ"ח.

ליהדות מרוקו, פולחן העלייה לקבר הקדוש אפיין בייחוד את היהודים הכפריים שהתגוררו סמוך להרי האטלס וקידשו קברים מקומיים, אשר היו ידועים רק להם.¹⁴ פולחן הקברים הקדושים בכללותו היה משותף למוסלמים וליהודים באורחותיו, במקומו היחסי, בדמותו המרחבית ובמהותו. הורתו בשאיפה ליצירת קשר אחר, שאינו ממוסד, בין האל למאמיניו. בדרך כלל היה קבר הקדוש – שמוקם בבית הקברות, אך גם מחוצה לו¹⁵ – אבן שואבת לפולחן הקדושים. מבחינה פיזית, הקבר הקדוש כולל מצבה, מבנה קטן וצנוע סביב המצבה ולפעמים גם מתחם מוגדר באמצעות רכיבים נופיים כמו עצים או גדר אבן נמוכה.¹⁶

מבנה הקבר המוסלמי מאופיין לרוב כמבנה קובה: מבנה קטן מרובע עם פתח נמוך וחלון קטן, מקורה בכיפה ועליה אבן אלכסונית, המעוצבת כחצי סהר. מרבית הקברים בנויים אבן ומשוחים בסיד. בדרך כלל הרצפה חשופה, אך יש שהיא מכוסה במחצלות או בשטיחים (איור 2).¹⁷ זהותו האדריכלית של מבנה הקבר היהודי היתה מוגדרת פחות, אך משמעותו לא נפגמה בשל כך: ככל בית קברות יהודי היה קבר אחד לפחות של קדוש אשר בלט במבנהו מול שאר הקברים.¹⁸

לעתים היו הקברים הקדושים למרכזי מפגש אזוריים, וכללו – בצד התכנים הדתיים – גם תכנים תרבותיים, חברתיים, פוליטיים וכלכליים.¹⁹ או אז התפתחה סביב קברי המוסלמים מערכת מבנית, ובה חדרים ששימשו מטבח או מגורי משרתים, ולעתים אף כיתות לימוד ובתי מלאכה. במתחמי קברים מרכזיים הוקף קבר הקדוש בשורה של חדרים, שנועדו לשהותם של עולי הרגל. משנות הארבעים של המאה ה-20 החלה בנייה שיטתית גם סביב מבני הקברים של קדושים יהודים מרכזיים. גם מסביב לקברים קדושים אלו נבנו חדרים למבקרים ולפעמים גם בתי כנסת, ישיבות ובתי מטבחים.²⁰

- 14 ירון צור, קהילה קרועה: יהודי מרוקו והלאומיות, 1943–1954, עם עובד, תל אביב 2001.
- 15 Harvey E. Goldberg, 'The Mellahs of Southern Morocco: A Report of a Survey', *The Maghreb Review*, 8 (1983), pp. 61-69
- 16 אלי שילר, דת ופולחן וקברי קדושים מוסלמים בארץ ישראל, אריאל, ירושלים 1996.
- 17 שילר, דם; Dale F. Eickelman, *Moroccan Islam: Tradition and Society in a Pilgrimage Center*, University of Texas Press, Austin 1976
- 18 Goldberg (above note 15)
- 19 חיים סעדון, יהודה פרנקל, 'פולחן הקדושים', בתוך: חיים סעדון (עורך), מרוקו (קהילות ישראל במזרח במאות התשע עשרה והעשרים), משרד החינוך, התרבות והספורט מנהל חברה ונוער, מכון בן-צבי לחקר קהילות ישראל במזרח, ירושלים 2004, עמ' 263–273.
- 20 יששכר בן עמי, הערצת הקדושים בקרב יהודי מרוקו, מחקרי המרכז לחקר הפולקלור, ירושלים 1984.



איור 2: אחד הטיפוסים השכיחים של קבר קדוש מוסלמי במרוקו.
מקור לא ידוע

פולחן הקדושים היהודים במרוקו

פשטותו האדריכלית של הקבר, היותה של האדריכלות הקדושה בלתי מסמלת ובלתי ממשגה בעליל, נגישותו ועממיותו של פולחן הקדושים – כל אלה לא ניתבו את פולחן הקדושים היהודים במרוקו לשוליים האמוניים, כפי שאולי נדמה. למעשה, הוא התעורר בשנות השלושים של המאה ה-20, בתגובה לתהליכי החילון וההתמערבות שחלו ביהדות מרוקו בהשפעת השלטון הקולוניאלי הצרפתי.²¹ אמנם תהליכים אלו לא היו גורפים, ולהבדיל מהשפעת המודרנה על יהדות אירופה השפעת המודרנה על יהדות מרוקו אירעה בשוליים,²² ובכל זאת הדי התהליכים הגיעו עד פולחן הקדושים העממיים.

פיחות כוחה של קבוצת העילית הרבנית בערים הגדולות במרוקו, שמרבית היהודים חיו בהן, גרמה למנהיגות היהודית הרבנית המסורתית המרוקאית למסד את תופעת העלייה לקברי הקדושים בשנות השלושים. שיפור התחבורה לעבר הכפרים באזור הרי האטלס היתה העילה הפרקטית להקמת ועדים לשם דאגה למיסוד ולארגון העלייה לקבר

21 צור, קהילה קרועה.

22 נסים ליאון, 'דת וחילוניות', עיונים בתקומת ישראל, 16 (2006), עמ' 85-107.

ולהילולות פעמיים בשנה: בל"ג בעומר ובסוכות. הוועד ניהל את מכירת המצוות, הנרות והכוסות, שילם לבעלי התפקידים (רבנים, פייטנים, חזן ושוחט) וחילק כסף לעניים, כלומר היהודים המרוקאים שאימצו את התרבות הצרפתית ואנשי השלטון הקולוניאלי זכו בעצמה הכלכלית והפוליטית בערים הגדולות, ובו בזמן טיפחה המנהיגות היהודית הרבנית המסורתית את בסיסי הכוח שלה בפריפריה, שנחשבה נחותה יחסית במארג האינטרסים הקולוניאלי. אחת המשפחות שטופחו כך היתה משפחת אבוהצירא ממחוז תאפילאלת שעל גבול הסהרה.²³

ליהודים עצמם, ללא קשר לפוליטיקה היהודית הפנימית, היה הקבר הקדוש לא רק מקום מפגש ואמונה אלא גם מקור לכוח אל מול השלטונות: קבר הצדיק העניק לגיטימציה לנוכחותם של היהודים ולזכותם בטריטוריה של מקום מושבם.²⁴ מכיוון שמקום שנחשב קדוש זכה ליחס מיוחד מצד השליטים מיהרו היהודים להכריז על מקום 'קדוש' כאשר ביקשו לבסס זכויות טריטוריאליות.²⁵ לכן אין תמה שטענות לחזקה על פיסת קרקע מקודשת היו לרוב במקומות שנוכחות היהודים הידלדלה בהם מאוד או נעלמה כליל. לטענות כאלה, מצד קבוצה שהיתה חסרת זכויות על הקרקע, התקשו המוסלמים להתנגד; הן תאמו את אמונותיהם הדתיות.²⁶

1970 – הבבא סאלי מגיע לנתיבות, והקדושה מתבססת בהיחבא

שלא כשלטון המוסלמי במרוקו, השלטון היהודי במדינת ישראל לא האמין בפולחן הקדושים. עלייה לרגל היתה גם היתה, אולם לא לקברי קדושים דתיים אלא לסממני גבורה והקרבה, כעלייה לתל חי או למצדה.²⁷ יתרה מכך, פולחן הקדושים נפגע במיוחד ממכש' כור ההיתוך' ולא רק מכיוון שבעקבות העלייה נהיו הקברים הקדושים במרוקו רחוקים ובלתי נגישים.²⁸

23 צור, קהילה קרועה.

24 Goldberg (above note 15); Eyal Ben Ari, Yoram Bilu, 'Saints Sanctuaries in Israeli Development Towns: On a Mechanism of Urban Transformation', *Urban Anthropology*, 16 (1987), pp. 243-272; בן-עמי, הערצת הקדושים בקרב יהודי מרוקו; אלכס וינגרוד, 'הצדיקים צועדים קדימה: השוואות בין צפון אפריקה וישראל', בתוך: יששכר בן-עמי (עורך), מחקרים בתרבותם של יהודי צפון-אפריקה, הוצאת ועד המערכים בירושלים, ירושלים תשנ"א, עמ' 149-156.

25 ריאיון עם שמעון זוהר, מנהל מכון 'מקום', 2004.

26 יורם בילו, שושביני הקדושים: חולמים, מרפאות וצדיקים בספר העירוני בישראל, הוצאת הספרים של אוניברסיטת חיפה, חיפה 2005.

27 דורון בר, לקדש ארץ: המקומות הקדושים היהודיים במדינת ישראל, 1948-1968, יד יצחק בן-צבי, ירושלים 2007.

28 בילו, לעיל הערה 11.

העולים הראשונים ממרוקו נמנו עם השכבות הירודות ביותר ביהדות מרוקו. הסיבה לכך פרוזאית – רק אצלם יכלו שליחי העלייה למצוא היענות לקריאה לעלות לארץ, היות ובני שכבות אלו ראו בעלייה הזדמנות לשפר את מצבם. יאני אבידוב, ראש השליחים לעידוד העלייה בקרב יהודי מרוקו בשנות החמישים, סיפר כי הקהילות היהודיות עצמן עודדו את מקרי הסעד לעלות לארץ, כדי לפתור את הקהילות מעונשם. מכיוון שהיה מדובר בבני השכבות החלשות, שלא נחשפו לתהליכי חילון ומודרניזציה, טבעי הוא שנטייתם לדת ולמסורת היתה חזקה, ובמשתמע – גם נטייתם לפולחן הקדושים; והנה, לאחר שמיינו אותם שליחי מדינת ישראל לפי מצב בריאות וגיל, לאחר שפורקה לכידותם המשפחתית במחנות המעבר למדינה ולאחר שחוו עלבון קשה בשל היחס המזלזל שהתקבלו בו בארץ²⁹ – לא הותווה להם אפיק לנחמה. אבסורד הוא כי דווקא כאשר התעצם הצורך של עולי מרוקו בקדושים – כתגובת נגד למשבר הקליטה במדינה וכסמל מוכר במציאות לא מוכרת³⁰ – היה הפולחן לא מקובל.

בשנות החמישים והשישים שלטה המדינה ביד רמה. מכיוון שכך נערכו פולחן הקדושים וההילולות השנתיות – שהיו נהוגות במרוקו סביב קברי קדושים – בצניעות בבתי התושבים, בחדרים סמוכים לבתים ובבתי כנסת שכונתיים. לא נבנו או שופצו קברי קדושים, ובוודאי לא 'נוצרו' קברי קדושים חדשים. העולים הסתפקו בעלייה לקברי קדושים קיימים כקבר רבי שמעון בר יוחאי במירון, מערת אליהו בחיפה וקבר רבי מאיר בעל הנס בטבריה.³¹

מתחת לפני השטח זעו תהליכים מקבילים. הערגה של יוצאי מרוקו תאמה פעילות ממסדית כפולה: את פעילותו של ד"ר שמואל זנוויל כהנא, יליד ורשה, מנכ"ל משרד הדתות מיום הקמת המדינה, ואת פעילותו של יצחק רפאל, יליד גליציה, ראש מחלקת העלייה של הסוכנות וחבר כנסת מטעם הפועל המזרחי. כהנא פעל רבות בשנות החמישים והשישים כדי לעצב את המרחב הקדוש. עוד בשנת 1954 הוא הגיש מסמך ובו ציין אתרים קדושים. ברובם התקיימה פעילות פולחנית לפני קום המדינה, וכמה אתרים נוספים הוא הציע מִזְמָתו. רבים מהם מוקמו בשולי הארץ, וכך תרמו להשתתת הבעלות היהודית בחבלים אלו, כמו תפקידם של מתחמי הקברים של הקדושים היהודים במרוקו. בו זממן תרמו האתרים לחיזוק הקשר בין המתיישבים היהודים, רובם עולים ממדינות האסלאם, לארצם החדשה.³² רפאל פעל מאז 1951 למען עליית הרב ישראל אבוהצירא, הוא הבבא

29 צור, קהילה קרועה.

30 בילו, שושביני הקדושים.

31 Hanna Herzog, 'Ethnicity as a Negotiated Issue in the Israeli Political Order: The "Ethnic Lists" to the Delegates Assembly and the Knesset (1920-1977)', in: Alex Weingrod (ed.), *Studies in Israeli Ethnicity: After the Ingathering*, Gordon and Breach, Deshen 1978; Weingrod, *הרצוג עצמה מסתמכת במאמרה על*: New York 1985, pp. 159-178 (שם, עמ' 174).

32 בר, לקדש ארץ.

סאלי, ובני משפחתו, מטעמיו הוא. רפאל קיווה שרבנים קדושים כמותו יועילו לגיוס כוח אלקטורלי למפלגתו.³³

משפחת אבוחצירא היתה מקובלת במרוקו כמשפחה של קדושים עממיים והיא זכתה לעדנה שם בשנות השלושים. מוצאו של הבבא סאלי הוא מכפר ארפור שבדרום מרוקו, על גבול הסהרה במחוז תאפילאלת, שם נולד בשנת 1889. אורח חייו המתנזר, שהוקדש לעיסוק בקבלה, לתפילה ולריפוי, נתפס כמתאים לרשת את זכות האבות המשפחתית שמקורה בסבו הצדיק, רבי יעקב אבוחצירא (1807-1880).

פעילותו של רפאל למען עליית הבבא סאלי נשאה פרי רק בשנת 1964, עם עלייתו של הבבא סאלי לארץ. תחילה הוא גר ביבנה, לאחר מכן באשקלון, ולבסוף, בשנת 1970, קבע את מקומו בנתיבות. פעילותו של כהנא הכשירה את הלבבות לקבל את הלגיטימיות של קידוש המרחב על ידי עולי ארצות האסלאם ולעצב את אופי העלייה למרחבים הקדושים על פי דרכם.³⁴

* * *

הבבא סאלי, שנחשב צדיק עוד בחייו, רכש שתי יחידות דיור צמודות בקומת הקרקע, באחד מבתי המגורים הטוריים והמשועתקים שבנה משרד השיכון (איור 3). אחת הדירות שימשה אותו ואת משפחתו למגורים, והדירה האחרת – לעלייה לרגל של מאמינים. כעבור שמונה שנים אוחדו שתי יחידות הדיור לדירה אחת. המטבח, שעד איחוד היחידות היה שייך למשפחה הגרעינית בלבד, נהיה ציבורי למחצה. החדר ששימש את הבבא סאלי אך ורק לקבלת אורחים היה גם לחדר השינה שלו. יתר חלל הדירה יוחד להמתנה למיזחסים, לקבלת קהל, לארוחות משפחתיות ולטקסים. בחוץ נבנתה סככת המתנה לקהל (איור 4).

בשנים 1970-1984 טרם החל סיפורו של הקבר הקדוש. הבבא סאלי – שקברו והמוסדות הנושאים את שמו יהיו עיקר המאמר – עוד חי, וקיבל את מאמיניו בביתו, אולם המקום הקדוש כבר התקיים. מקום קדוש עממי, ללא מאפיינים פיזיים מלאי הוד והדר, ממש כקברים הקדושים במרוקו. כלפי חוץ נשמרה המסגרת החברתית ההגמונית, כפי שקירותיו החיצוניים של מבנה השיכון לא שונו, אולם בתוך הבית פנימה החל תהליך ההעצמה של יהדות מרוקו באמצעות העלייה לרגל לצדיק העדתי. במעשה פנימי, שהתקיים בתוך העדה, נופצו המוסכמות החברתיות הישראליות, כפי שנופצו הקירות הפנימיים של דירת השיכון.

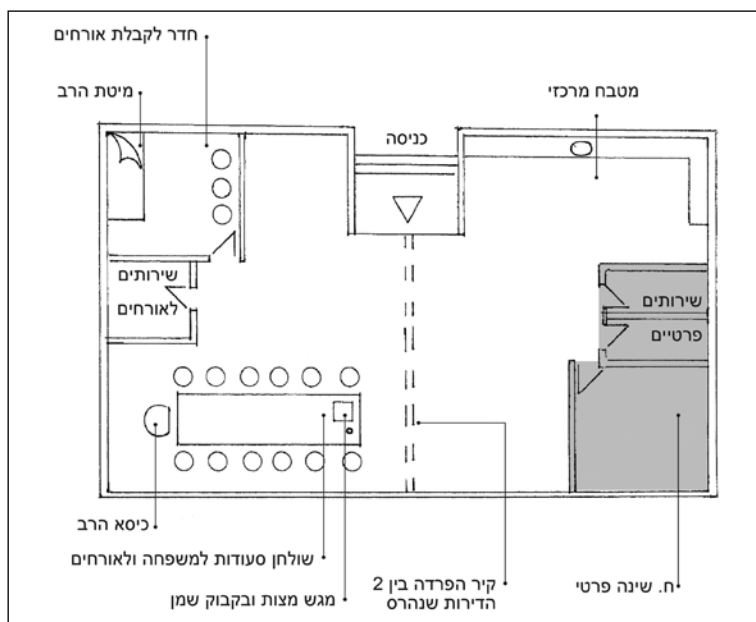
הדברים, הנקראים כהתפייטות אלגורית, תקפים יפה גם כפשוטם. באמצעות שבירת הקירות יצרו להם המאמינים והרב 'מקום משלהם'. הם שברו את כפיית אורח המגורים המודרניסטי, שלפיו לכל שימוש יש מקום משלו בדירה, הפרטיות האישית מקודשת ודירת המגורים מנותקת מהחוץ הסובב אותה. עתה הכילה דירת המגורים חללים גדולים ורכי-

33 צור, קהילה קרועה.

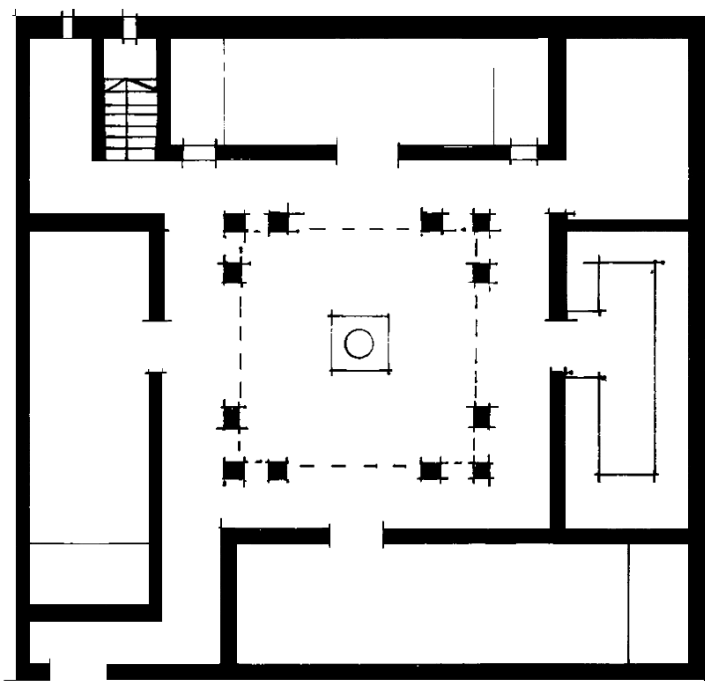
34 בר, לקדש ארץ.



איור 3: בית הבבא סאלי ברחוב ברית כהונה 511, נתיבות
צילום: ליאת ורדי 2004



איור 4: פנים בית הבבא סאלי. הקיר בין הדירות נהרס ומרבית השטח היה לשירות הציבור. רק חלק קטן נותר פרטי. החלק הפרטי מודגש בצבע אפור
איור: הדס שדר על בסיס איור מקורי של ליאת ורדי



איור 5: תרשים של דירות מגורים סביב חצר פנימית בבנייה המסורתית במרוקו
איור: הדס שדר

תכליתיים, כבדירות המסורתיות במרוקו.³⁵ החלל הפרטי נדחק לטובת החללים המשותפים, ובראש סולם הערכים לא עמד עוד הפרט אלא עמדה הקבוצה (איור 5).³⁶

35 Paul Oliver (ed.), 'North Africa and the Maghreb', *Encyclopedia of Vernacular Architecture of the World*, 2, Cambridge University Press, Cambridge 1997, pp. 1597-1615

36 משה חזני וישעיהו אילן, חלל מגורים אפקטיבי וחלל מגורים לכאורה: החלל האינטרא-דורמלי, הפקולטה לארכיטקטורה ובינוי ערים בטכניון, מ.ט.ל., מוסד הטכניון למחקר ופיתוח בע"מ, חיפה 1970. המחקר הוא חלק ממחקר שהומין אגף התכנון, משרד הפנים. Hadas Shadar, 'Vernacular Values in Public Housing', *Architectural Research Quarterly (ARQ)*, 8, 2 (2005), pp. 171-181; הדס שדר, 'שאלות תרבותיות בשיכון הציבורי', אופקים בגיאוגרפיה, 67 (2006), עמ' 18-13.

1981 – הבבא סאלי עובר לווילה, מת ונקבר, והקדושה מתמסדת

בשנים 1970-1980 לא היה קדוש מקומי בנתיבות פרט לרב ישראל אבוחצירא. תופעת הקדושים החדשים בארץ היתה רק בראשיתה, וכמעט לא קמו לרב 'מתחרים'. היעדר התחרות חיזק את מעמדו של הבבא סאלי כקדוש של קהילת יוצאי מרוקו בכלל. תרומות זרמו לחצר הרב מתורמים מחוץ-לארץ, אך גם מעולי הרגל בארץ, והשפעתו גדלה.³⁷ לקראת שנות השמונים כבר היה אפשר לראות במשפחת אבוחצירא 'אימפריה כלכלית המגלגלת מיליוני שקלים בכל שנה'.³⁸

בו בזמן שונה מערך הכוחות במדינה. האופוריה של מלחמת ששת הימים (1967) רופפה את תחושת המצור ואת ראיית האחדות התרבותית כהכרח ביטחוני. מלחמת יום הכיפורים (1973) ניפצה את האמון בתבונתו של השלטון. תכנים אחרים, לא מוסדיים, וגם תרבויות דחריות החלו לצאת מחביונם, לאחר דיכויים המתמשך.³⁹ בשנת 1977 שונה לראשונה גם השלטון במדינה. מפלגת העבודה פינתה את מקומה לשלטון הליכוד. ההגמוניה ארוכת השנים של תנועת העבודה הלכה והתרופפה.

שילוב זה בין החצנת ההטרוגניות החברתית והתרבותית ובין עליית שלטון שהיה כביכול מנוגד לשלטון הקודם חיזק את חצר הבבא סאלי ואת החצנת פולחן הקדושים. פוליטיקאים בקנה מידה ארצי החלו להתעניין בחצר הרב. בקנה המידה המקומי זכה הרב לשלושה נציגים במועצת העירייה משנות השבעים. למעשה, מועצת נתיבות, שבראשה עמד יוסף אבו, יוצא מרוקו ושומר מצוות, היתה כה מזוהה עם חצר הבבא סאלי עד כי שקלה לשנות את שמה ל'נתיבות ישראל' כדי לקשור את עצמה יותר עם הקדוש ישראל אבוחצירא.⁴⁰

לכן משנת 1981 לא נחבא עוד הבבא סאלי בדירות השיכון. הוא הועבר לווילה. המעבר לבית ייעודי החל את תהליך ההחצנה של פולחן הקדושים. אמנם הבבא סאלי התנגד הן לווילה והן לתעשיית התרומות שהתפתחה סביבו, אולם ידיו של בנו כבר משכו בחוטים. בשנת 1980, בהמלצת משרד הדתות, הוחכרו למשפחת הבבא סאלי, למשך 49 שנה, שתי חלקות קרקע, סמוך לדירת השיכון הישנה. באישור החכירה הוגדר בית הבבא סאלי מוסד ציבורי, ונכתב כי הוא ישמש לצורכי הקהילה.

מול האתר, וייתכן שלא במקרה, עמדה גאה 'ישיבת הנגב' האשכנזית, שנמנתה עם הזרם הליטאי. את הישיבה הקים בשנת 1964 הרב יששכר מאיר, שביקש להביא באמצעותה את החינוך התורני ליהודי מרוקו, שם שימש שליח מטעם רבו. הישיבה משכה אליה תלמידים

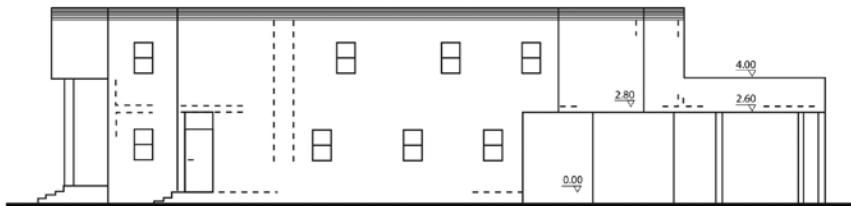
37 זוהר, לעיל הערה 25.

83 יוסי בר-מוחא, דני דור, קדושים בע"מ: משפחת אבוחצירא – אגדה ומציאות, ספריית מעריב, אור יהודה 1995.

39 בילו, שושביני הקדושים.

40 זוהר, לעיל הערה 25.

מכל קצוות הארץ וביססה את הריכוז החרדי בנתיבות. היא היתה המתחרה היחידה לחצר הרב ישראל אבוחצירא באותה תקופה, או לחלופין – אחות לייעוד. הווילה תוכננה בשנת 1981 בידי המהנדס צבי בן ברוך. גודלה 800 מ"ר, ולה שתי קומות. הקומה הראשונה יועדה לציבור, ובה מקווה טהרה, בית כנסת, סוכה, חדרי אירוח וחדרי המתנה, מטבח ציבורי וחדר אכילה, חדר הרב וחדר הרבנית. הקומה השנייה יועדה לבני המשפחה הגרעינית, ובה שמונה חדרי מגורים, סלון ומטבח. שלא כמרחבים הנמהלים זה בזה בדירת השיכון הנטולה קירות פנימיים, דווקא בוויילה הופרדו המרחבים בקשיחות באמצעות קירות. למרות ממדיו הנדיבים של המבנה, הוא לא בלט בסביבתו. חזיתותיו היו פשוטות למראה (איור 6). בארץ הוא השתלב יפה בפריחת הבתים הפרטיים של אותה תקופה, תוצאה של פרויקט 'בנה ביתך' שהחל עם שלטון הליכוד.⁴¹



איור 6: חזית מזרחית, בית הרב. קנ"מ 1:200
עיבוד ממוחשב של החזית מתוך ארכיון עיריית נתיבות

בשנת 1984 מת הבבא סאלי. כהמשך למסורת המרוקאית, ש'זכות האבות' עומדת בה במעבר הקדושה,⁴² נטל לעצמו בנו של הבבא סאלי את תפקידו של אביו. הבן, ברוך אבוחצירא, 'הבבא ברוך', יליד מרוקו, שחי שנים רבות בצרפת והיה בעברו איש ציבור שהסתבך בפלילים,⁴³ החל לקבע את דמות אביו כדמות של קדוש קאנוני, שהלולה שנתית נערכת לזכרו. שליטת הבן בקבר, כלומר במקום קדוש מוחשי, מעידה על ההקשרים הסמויים שנטו כבר אז בין פולחני קברי הקדושים הקיימים בארץ, כפולחן רבי שמעון בר יוחאי המתחולל בקברו, ובין פולחן קבר הבבא סאלי;⁴⁴ כלומר פולחן הבבא סאלי

41 שלא כמקובל, יש להבהיר כי פרויקט 'בנה ביתך' נזם על ידי משרד הבינוי ושיכון, ולפיכך משתייך לשיכון הציבורי. הפרויקט נועד 'לשמור' על השכבה החזקה מבחינה סוציו-אקונומית באזורי פיתוח. חלקות לבנייה עצמית נמכרו או הוחכרו לתושבים במחירים מסובסדים. את התשתיות תכנן וביצע משרד הבינוי והשיכון. התושבים, שתכננו בעצמם את ביתם, הביעו שביעות רצון וקשר למקום. מתוך: ה' ברנד, בדיקת מפעל "בנה ביתך": דו"ח מסכם, משרד הבינוי והשיכון, אגף הפרוגרמות, היחידה לתכנון ערים, ירושלים 1982.

42 בילו מפרט כי 'זכות האבות' היתה מקובלת בייחוד על המוסלמים ופחות על היהודים, אולם היהודים הושפעו מהחברה המרוקאית-מוסלמית. מתוך: בילו, שושביני הקדושים, עמ' 29-30.

43 שם.

44 ענת פלדמן, 'קרנבל לילי: פרקטיקה חרשה של טקסי תיקון מודרניים', תרבות דמוקרטית, 13 (2011), עמ' 181-211.

החל לבסס את מעמדו כשווה ערך לקדושים הארץ-ישראלים, להבדיל מפולחני קדושים מרוקאים אחרים, שיובאו על ידי אנשים פרטיים לארץ ללא קבר.⁴⁵ לשם כך נבנה לבבא סאלי מתחם קבר. המתחם, שניתן למשפחה באדיבות עיריית נתיבות, נבנה בבית הקברות בנתיבות, בצדו המזרחי של בית הקברות הקיים, והובדל משאר הקברים. בשלב הראשון הוגבהה מצבת השיש על ידי שתי מדרגות. בשלב השני, שנה לאחר מכן, החלה בניית מבנה הקבר, על פי תכנונו של המהנדס גדליה אולטשיין. דגם המבנה המתוכנן נבע ממבנה הקובה והיה מעין וריאציה עליו. כזכור, מבנה הקובה אפיין את קברי המוסלמים הקדושים במרוקו, אך גם את קבר סבו של הבבא סאלי הרב יעקב אבוחצירא בדמנהור אשר במצרים, ששימש מקום עלייה לרגל.

מבנה קבר הבבא סאלי התפרס על פני 268 מ"ר. הוא צופה אבן, ותכניתו התבססה על שני מלבנים מחוררים בקשתות, האחד מוכל באחר הכלה סימטרית. החלל הפנימי, שהכיל את המצבה במרכזו, נבנה מחומרים זולים – בטון וטיח – ונעדר קישויות. כיפה קירתה, את החלל מעל למצבה (איור 7). קרקע טבעית מהודקת, שהתפרסה על פני 672 מ"ר, שימשה רחבה מסביב למבנה הקבר. הרחבה תוחמה בגדר אבן בגובה מטר.

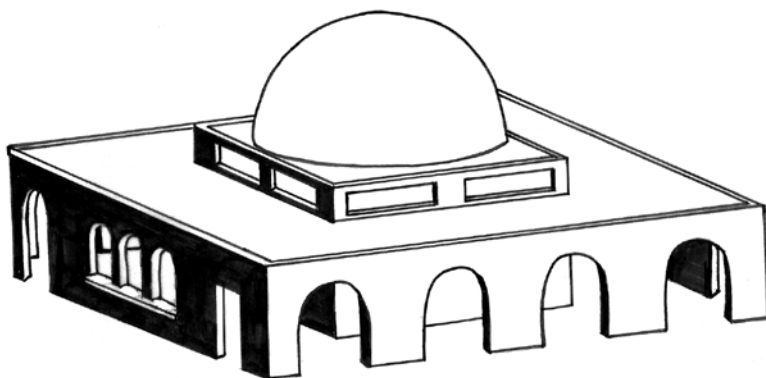
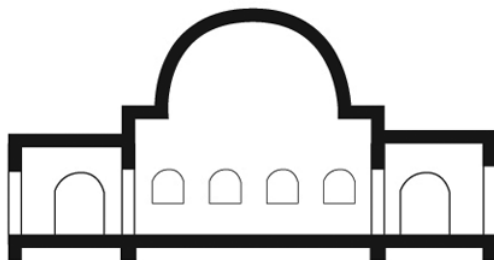
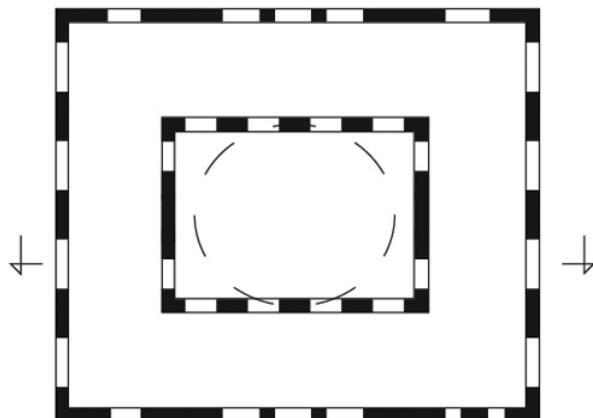
להבדיל מהווילה, שאופיינה בחלוקת חללים קשיחה, הוגדרו גבולות מתחם הקבר והמבנה ב־פחות, ונותר קשר חזותי ופיזי עם הסביבה. חירור מבנה הקבר באמצעות הקשתות והגובה הצנוע של הגדר הסובבת את המתחם הקלו את זליגת הפעילות בתוך המתחם ומחוצה לו; ואכן, מתחם הקבר וסביבתו היו חלל אחד לפעילויות של אכילה, מנוחה, שחיטה והדלקת נרות. בתוך זמן קצר היה מתחם הקבר לאתר פולחן הקדושים הפופולרי ביותר בישראל, שלישי במדרג אחרי קבריהם של רבי שמעון בר יוחאי ורבי מאיר בעל הנס.⁴⁶

אולם מתחם הקבר היה רק תחילת המיזם המבני. עם מותו של הבבא סאלי מתה גם ההתנגדות להנכחה הפיזית. הווילה 'פשוטת ההליכות' זכתה למתיחת פנים ססגונית. האדריכל אבי צרפתי תכנן שוב את מעטפת הבניין, ובעיקר את החזית הראשית, הפונה לכיוון רחוב חזון איש. החזית עוטרה בזיזי חומות (בורג), החלונות המלבניים המקוריים פינו את מקומם לחלונות מקושטים גדולים, ובלטיה מעוגלת נוספה למרכז החזית הראשית, הוגבהה מעל הגג ונצבעה בבורדרו. אפשר לראות מוטיבים אדריכליים דומים בין החזית החדשה ובין חזיתות מבני ציבור ושערי ערים במרוקו (איורים 8א, 8ב).⁴⁷ לפני הבית נבנתה רחבה גדולה ובה שני ספסלים, המשמשים להמתנה. בחלקו האחורי של המבנה נשתל גן של עצי פרי ועצי נוי לשימוש המשפחה.

45 בילו, שושביני הקדושים.

46 ש.ס.

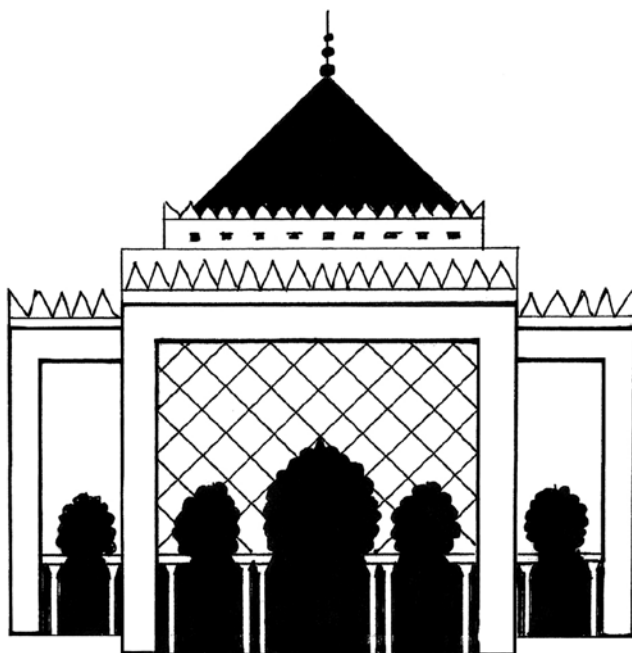
47 Robert Hillenbrand, *Islamic Architecture: Form, Function and Meaning*, Columbia University Press, New York 1994; Derek Hill & Lucien Golvin, *Islamic Architecture in North Africa*, the Alden Press, Oxford 1979



איור 7: תכנית, חתך והדמיה של מבנה הקבר (1985)
ההדמיה אייירה בידי הדס שדר בהתבסס על הדמיה מממוחשבת של טל עוזיאל



איור 8א: חזית בית הבבא סאלי לאחר השיפוץ
צילום: ליאת ורדי 2004



איור 8ב: חזית מבנה הקבר של מוחמד החמישי ברבאט (1961-1969)
איור: הדס שדר

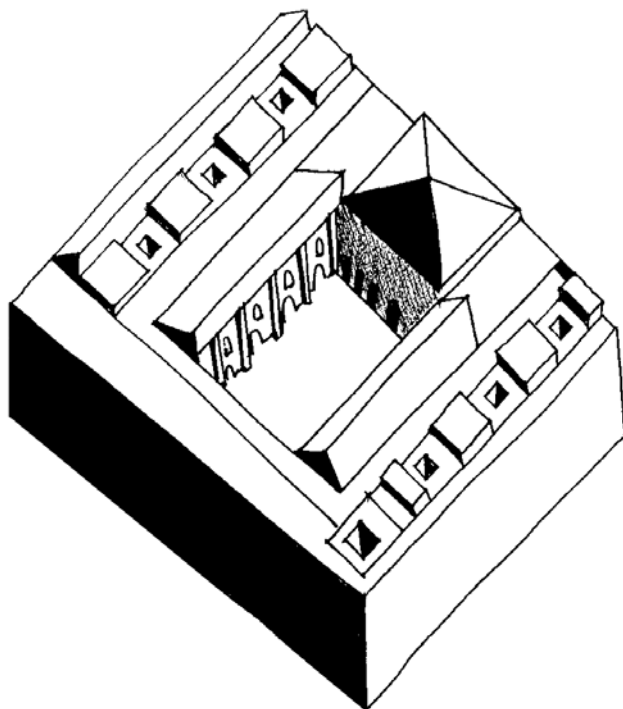
אחרי הווילה המחודשת הגיעה תורה של הישיבה. זו נבנתה מצפון לביתו של הבבא סאלי המנוח וצמוד אליו בשנת 1988. גם את מבנה הישיבה תכנן האדריכל אבי צרפתי, מתכנן החזית של בית הרב. המבנה, ששטחו יותר מאלף מ"ר וגובהו שתי קומות, תוכנן להקיף חצר פנימית מלבנית שבמרכזה מזרקה. סביב החצר אכסדרת קשתות בגובה הקומה הראשונה של המבנה, מאחוריה חדרי לימוד. הכניסה לאולם התפילה מודגשת באמצעות קיר אטום וקשת אטומה בצבע בורדרו (איור 9), הכניסה למבנה כולו מודגשת באמצעות שלוש קשתות בגובה שתי הקומות הצבועות בורדרו. זיזי החומות מופיעים שוב בחזית הראשית.



איור 9: חזית אולם התפילה - מבט מהחצר הפנימית
צילום: ליאת ורדי 2004

גם כאן, כבחזית הווילה, ניכר בבירור הדמיון למבנים צפון-אפריקניים. מבנה ישיבת הבבא סאלי בנתיבות מוכיר את המדרסה המסורתית בצפון אפריקה ובעולם האסלאמי כולו (איור 10).⁴⁸ בשני המבנים משולבים לימודי דת ומגורים. יש בהם חצר פנימית וחדרים הסובבים אותה, אולם תפילה מודגש, כניסה מונומנטלית ומזרקה במרכז החצר. השוני בין הישיבה למדרסה המסורתית נעוץ במקום האורבני. ה'מדרסה' ממוקמת בסמטאות העיר, ולכן היא אטומה כלפי חוץ, הישיבה מצויה בשולי העיר, ואין טעם פונקציונלי לאטום אותה מסביבתה.

* * *



איור 10: איור של מבנה מזרסת בן יוסוף במרקש (972-1565)
מבוסס על אקסנומטריה מתוך: Hillenbrand (above note 47), p. 248

שלושה מבנים וחזית אחת נבנו בשנים 1981-1989. הווילה, הקבר, הישיבה וחזית הווילה. מה אפשר ללמוד מההתפתחות הזאת על החברה הישראלית, ובייחוד על העדה המרוקאית? הבנייה מביעה את הברור מאליו: פולחן הקדושים, שנחבא קודם לכן בדירת השיכון, נהיה מוחצן. אפשר לראות בכך חלק ממגמה כלל-ארצית שאפיינה את שנות השמונים: ההתעוררות העדתית, חיפוש השורשים של בני הדור השני והשלישי והרצון להרחיב את גבולה של הזהות הישראלית כך שתכיל גם את מי שנודדו ממנה עד אז.⁴⁹ ואכן בשדה הפוליטי, בצד שלטון הליכוד הוקמה המפלגה העדתית תמ"י ולאחריה קמה ש"ס.⁵⁰ בעיירות הפיתוח – הן הערים החדשות שהוקמו בשנותיה הראשונות של המדינה ואוכלסו בעולים חדשים – כיהנו במועצות המקומיות רבים מיוצאי ארצות האסלאם.⁵¹ המימונה

49 רחל שרעבי, חג המימונה: מהפריפריה אל המרכז, הקיבוץ המאוחד, בני ברק 2009.

50 אמיר בן פורת, מגמות בחברה הישראלית, א, האוניברסיטה הפתוחה, ירושלים 2001.

51 שמואל נח אייזנשטדט, החברה הישראלית בתמורותיה, האוניברסיטה העברית, מאגנס ירושלים 1989.

המרוקאית נחגגה ברוב עם משלהי שנות השבעים. מחג עדתי מצומצם הוחצנה ליער בן שמן ביזמת מרדכי בן שמחון, חבר הוועדה המרכזת של הסתדרות, יוצא מרוקו, שביקש למסד באמצעותה אחווה עדתית וכוח פוליטי. לאחר שהמימונה 'עלתה לירושלים'; חגגו אותה בכל הארץ כמיליון ו-600 אלף חוגגים בשנת 1987, והיא היתה אבן שואבת למנהיגים ופוליטיקאים.⁵² המימונה היתה לחג לאומי ואף זכתה ל'גושפנקה' ממלכתית: יום חופשה לילדים בבית הספר.⁵³ לענייננו, גם קברי קדושים צצו ברחבי הארץ, בייחוד בעיירות הפיתוח, שם התגוררו מרבית המאמינים הפוטנציאליים.

העדתיים ופולחן הקדושים הוחצנו וצברו כוח. הם הציבו התייחסות אחרת לחילוניות, כזו שלא היתה מקובלת על החרדיות האשכנזית אשר הלכה והסתגרה בשל היראה שחשה אל מול השפעת המודרנה. החרדיות המזרחית לעומת זאת שאפה לקרב בין הדת ובין החברה הכללית ולהשפיע על המציאות ההלכתית, החברתית והפוליטית, באקט המכונה 'זיכוי הרבים'.⁵⁴

בכל הנוגע לבבא סאלי, ונכון יותר – ליורש הבבא ברוך, 'זיכוי הרבים' נבע מתוך העצמה הנגזרת מזכות האבות. הפולחן הוחצן לא רק בפעילות המאמינים אלא גם באמצעות אדריכלות מעוצבת, שכרכה את הכוח הדתי בכוח כלכלי ובהנכחתו במרחב הפיזי באמצעות בנייה. כאן נשאלת עוד שאלה: מה מהות הבנייה והאדריכלות, וכיצד יש בהן כדי ללמד על מגמות חברתיות?

בחינה של ההתפתחויות המבניות מגלה שאפשר לזהות בהן שתי משמעויות. המשמעות האחת מגולמת בקבר, בישיבה ובחזית הווילה. כל המבנים הללו, שנבנו לאחר מותו של הבבא סאלי, מבקשים לעורר, באמצעות המאפיינים שלהם, את הזיכרון – את זיכרון האדריכלות במרוקו. מבנה הקבר מזכיר את מבנה הקובה, המבנה האופייני לקברים (בייחוד של מוסלמים) במרוקו. במרוקו הבחירה במבנה הקובה כמבנה קבורה הושפעה מהאמונה המוסלמית שלפיה יש להתקין למת מבנה פשוט, המזכיר את בית מגוריו.⁵⁵ בישראל נבעה הבחירה במבנה הקובה משאיפה שונה בתכלית – ליצור מבנה ייחודי ובעל משמעות: משמעות של קבר קדוש מרוקאי. אותה מוטיבציה עמדה בבסיס תכנון החזית ותכנון הישיבה: ניסיונות להתרפק על העבר, בכל הנוגע לאדריכלות.

אם נגזור משמעויות מתוך האדריכלות, נוכל לומר שניסיונות ההתרפקות על העבר אינם רק אדריכליים. הם מבטאים את השאיפה להתייחד, בפרט לאחר שייחוד זה בוטל ערכית על ידי ההגמוניה. עתה, עם תחושת השחרור ממכש כור ההיתוך, הרשו לעצמם יוצאי מרוקו לנסות לבנות שוב את אשר אבד. לבנות מחומר ומלבנים את מבנה הקבר ואת מבנה הישיבה, ובייחוד לבנות את הזיכרון. כדרכו של זיכרון, הוא לא יתאר לעולם נאמנה

52 שרעבי, חג המימונה.

53 בילו, שושביני הקדושים.

54 נסים ליאון, חרדיות רכה: התחדשות דתית ביהדות המזרחית, יד יצחק בן-צבי, ירושלים 2009.

55 Hillenbrand, *Islamic Architecture*, pp. 242-331

את העבר, אלא יתאר את העבר דרך משקפי ההווה. לכן חזית הווילה מזכירה חזית של ארמון, ומבנה הקבר מזכיר קברים קדושים ידועים במרוקו, ולא בהכרח של יהודים; ולכן יש קו מקשר בין ישיבה במדינת ישראל של שנות השמונים ובין מדרסה במרוקו. המשמעות השנייה מגולמת בהבדלים שבין הווילה (בחזותה הישנה) למבנה הקבר ובין החזית החדשה לישיבה. בשני המבנים הראשונים ניכר שהתכנון ביקש לענות בייחוד על צרכים פונקציונליים. השטח בקומה הראשונה של הווילה, נטולת הייחוד, חולק בנוקשות חסרת חן לצרכים ציבוריים. מבנה הקבר ומתחם הקבר אפשרו את הפעילות האנושית (את ההילולה), אם כי ללא התערבות אדריכלית. המבנה המחורר בקשתות והגדר הנמוכה של המתחם לא תיעלו את הפעילות האנושית החופשית. את שני המבנים האלה תכננו מהנדסים, וייתכן מאוד שהפונקציונליזם המייחד אותם נבע מהשכלתם של המתכננים. המבנים סיפקו את הקהל ותפקדו היטב לזמנם. לעומתם, חזית הווילה והישיבה מתועלות להרשים את הצופה, לאחר שהן מעוררות בקרבו עולם דימויים. הן מבקשות לעשות זאת באמצעות שימוש ברור בסמלים (זיזים וקשתות) שאין בהם צורך פונקציונלי. מטרת השימוש בסמלים היא בידול המבנים לעיל ממבני ציבור אחרים וזיהויים המידי עם מבנים דומים במרוקו.

מהי המשמעות של תופעה זו? אם גם הפעם נגזור משמעויות מתוך האדריכלות, נוכל לומר שניכרות כאן שתי התנהגויות: זו של חצר הרב וזו של קהל המאמינים. קהל המאמינים מתפקד בעיולות במבנים פשוטים. כשם שהמאמינים עלו לרגל לדירת השיכון, כך עלו המאמינים לרגל לווילה או למבנה הקבר. מסתבר שהקהל זקוק לא לסמלים החיצוניים, לדימויים ולהשגבה האדריכלית אלא למהות. לעומת זאת, דווקא בחצר הרב קיימת השאיפה לסמליות ולהשגבה, שבאה לידי ביטוי גם באדריכלות. בימי חייו של הבבא סאלי שאיפת הקהל ושאירת הרב עלו בקנה אחד. המכל האדריכלי היה בטל בשישים לעומת ההתרחשות ששרתה בו. לעומת זאת, לאחר מותו חל פיצול. מדוע? מכיוון שמבנים מרשימים המביעים עצמה נהוגים בעולם הממוסד. הבבא ברוך ביקש אפוא למסד את הקדושה.

1991 – בניית ה'חצר' והתפשטותה של הקדושה

בשנת 1989 החלה עלייה גדולה מברית המועצות לשעבר. עליית ההמונים נתפסה כאיום על יוצאי ארצות האסלאם, שהתחילו בניעות חברתית מואצת, ולראשונה השיגו רוב דמוגרפי לעומת יוצאי אירופה ואסיה. בסוף שנת 2001 היו בישראל 550,200 יהודים ילידי מרוקו או ילידי ישראל, שאביהם ילידי מרוקו, לעומת 937 אלף אנשים מחבר המדינות.⁶⁵

56 ברוך קימרלינג, קץ שלטון האחוסלים, כתר, ירושלים 2001.

כדי לקלוט את העולים פתח משרד הבינוי והשיכון בבנייה מואצת, בין השאר גם בעיירות הפיתוח. גם בנתיבות נבנו שכונות חדשות לרווחת 2,500 העולים החדשים. למרות השינויים הדמוגרפיים בראשית שנות התשעים לא נפגעו מגמות חברתיות ארציות שהחלו בשנות השמונים. החצנת המאפיינים העדתיים נמשכה; ואכן, פולחן הקדושים לא נפגע ולא זו בלבד אלא שהוא אף התעצם. הועלו עצמותיהם של קדושים ממרוקו ונבנו להם קברים חדשים; מבני קברים קיימים שופצו ונבנו סביבם מבנים מפוארים; קדושים חדשים קמו. הממסד הדתי, שהבין את הכוח הטמון בקברי הקדושים, עשה רבות כדי למסד את הפולחן.⁵⁷ כבעבר, המועצה המקומית סייעה לאנשי הבבא סאלי: מימנה הילולות, הקצתה קרקע, העניקה הטבות בארנונה ולא בכדי. למעשה אנשי עמותת הבבא סאלי היו גם אנשי השלטון והממסד: חברי ועדות מקומיות ופוליטיקאים מקומיים שנהגו בשנות התשעים להתכנס בבית הבבא סאלי ולערוך שם ישיבות.⁵⁸ ומה בנוגע למתחם הקבר של הבבא סאלי? הוא לא היה מעולם כה שוקק חיים. בשנות התשעים הוערך כי בין 400 ל-600 אלף אנשים פוקדים את הקבר מדי שנה.⁵⁹ כמו כן הוערך שבהילולה משתתפים 50,000 אנשים.⁶⁰

גם המגמות הנדל"ניות של הקדושה בנתיבות נמשכו. בשנת 1989, בהמלצת עיריית נתיבות ומשרד הרתות, הוחכרו אדמות המדינה ל'עמותת הבבא סאלי' ל-49 שנים. שטח החלקה המוחכרת, 6,593 מ"ר, היה פי עשרה בערך מגודלו בשנת 1985 (672 מ"ר). האדריכל אבי צרפתי, שתכנן את חזית הווילה והישיבה, תכנן גם את המתחם ואת מבנה הקבר. תכנון המתחם כלל מבנים לרווחת המאמינים בהיקף המתחם, ומבנים צמודים לקבר, ובהם קבר הנדבן הצרפתי בוסקילה, שזכה להיקבר במתחם כהוקרה על תרומותיו הנדיבות. מלבד מבנה הקבר נבנו בית כנסת, חנות מזכרות וסככת סועדים. עד שנת 2005 נוספו גם אולם אירועים, סככת סועדים נוספת, אזור שחיטה, מחסנים, משרדים ושירותים. הרחבה נכבשה באספלט, והמבנים שמסביבה נבנו מחומרים מתועשים, קלים וזולים, ללא שום קישוטיות. מלבד הממדים, שונה בייחוד אופיים של הגבולות. הגדרות הנמוכות, שאפשרו המשכיות חזותית, פינו את מקומן לחומת אבן, למבנים ולסוללת עפר שאטמו את המתחם לסביבתו.

מבנה הקבר שונה באופן גורף. המבנה גדל פי שלושה והשתרע על פני 850 מ"ר. נוספו לו שני אגפים: באגף הצפוני נבנה קברה של הרבנית (אשתו של הבבא סאלי), ובאגף הדרומי הורחב חלל הגברים כדי לשמש בית מדרש. מלבד זה חולק חלל הקבר באמצעות מחיצה שחצצה בין חלל הגברים לחלל הנשים. מחיצת מהמצבה יועדה לגברים ומחצית

57 בילו, שושביני הקדושים.

58 יצחק דהן, תרבויות פוליטיות בערי הפיתוח (עורכת: שונומית קרין), מכון פלורסהיימר למחקרי מדיניות, ירושלים 2006.

59 אבי צרפתי, תכנית פיתוח גבול עזתה, 1994.

60 בילו, לעיל הערה 11.

לנשים. הכניסות הרבות שהיו בעבר בוטלו, ובמקומן נקבעו למבנה ארבע כניסות בלבד, שכוון טמון לא בעיצובן אלא בהיותן הכניסות היחידות למבנה הסגור. מכיוון שנוטר המבנה המרכזי משנת 1985, נשמר המדרג החללי בתוך המבנה. אולם התוספות המאוחרות במבנה סכסכו את הבהירות החללית הקודמת ופגמו בסימטריה. עיצוב הפנים הצנוע זכה למידה מועטה של העשרה סביב המצבה, באמצעות כיפה צבועה כחול, נברשת מוזהבת ובדי קטיפה העוטפים את המצבה. אשר לסמלים, אלו היו לחיצוניים יותר ולעיצוביים. המבנה הקודם היה 'וריאציה על נושא' הקובה, ואילו המבנה החדש הוא גבב של מבנים צמודים שהסמליות היחידה שבהם 'מודבקת' למבנה, כזיזים וקשתות.

השגשוג בתחום הנדל"ן נמשך. בתכנונו של האדריכל אבי צרפתי נבנה בשנת 1992, בשטח של ארבעה דונם בערך, תלמוד תורה שהשתרע על פני 800 מ"ר. חזית המבנה מזכירה את חזית הווילה: זיזי החומות, צבע הבורדו והקשתות מזכירים גם כן מוטיבים מרוקאיים. בשנת 1995 נבנתה בשטח של כ-14 דונם ישיבה נוספת. בשל ממדיה של ישיבה זו (כ-5,000 מ"ר) היא כונתה 'הישיבה הגדולה', להבדיל מהישיבה הקודמת, שכונתה 'הישיבה הקטנה'. הישיבה הגדולה קורתה ברעפים אדומים, והקיפה, כמו הישיבה הקטנה, חצר פנימית. בקומת הקרקע, בשני החלקים הצדדיים הזהים של הישיבה, מוקמו כיתות הלימוד. בקומת הקרקע, בחלק האמצעי, מוקמו חדר האכילה של המבנה, המטבח, שני בתי מדרש ודירת אב הבית. בקומה א מוקמו חדר האברכים. לצד הישיבה נבנה מבנה מנהלה לחצר הבבא סאלי.

עמותת הבבא סאלי יזמה תכנית חדשה, שהיתה אמורה לשמש מקפצה לפיתוחה של נתיבות כמרכז לחינוך תורני, לעלייה לרגל ולתיירות.⁶¹ על פיתוחה של התכנית, 'תכנית פיתוח גבול עזתה 1994', שהנהיג 'אדריכל הבית' אבי צרפתי, שקדו גם אנשי אקדמיה ואנשי משרד התיירות, לצד אנשי הרשות המקומית ואנשי חצר הרב. שטח התכנית השתרע על פני 485 דונם, ונוסחו לה שלוש מטרות פיזיות. מטרה אחת היתה הקמת 'קריית יהדות צפון אפריקה' שתכיל מוזאון, קריית אמנים ושוק בשכונה, שהיא מעין מוזאון פתוח. הקריה היתה אמורה להיות שחזור של המלאח (הגטו) היהודי בערים הגדולות במרוקו. המטרה השנייה היתה פיתוח סביבת הקבר באמצעות הגדלתו, בניית בית מלון סמוך, עיצוב פארק עירוני שישמש את באי ההילולה ומנחת מסוקים. המטרה השלישית היתה קישור בין מתחם הקבר למוסדות החצר באמצעות פיתוח מוסדות נוספים כישיבה נוספת, ספרייה תורנית ושכונת מגורים לאברכים. תוכנן כי ישווקו מגרשים למגורי יוקרה סמוך לקבר וכי יפותחו מרכז מסחרי ושירותי דרך ותוסדר התנועה באזור. דומה כי היזמים ראו בקבר מעיין בלתי נדלה, ושום תכנית, פנטסטית ככל שתהיה, לא נראתה בלתי סבירה.

* * *

כיצד אפשר לסכם שנים אלו? מגמות המיסוד שהחלו בשנות השמונים הואצו בתנופת בנייה ובתכניות שאפתניות, שלפיהן מתחם הבכא סאלי אינו רק לבה של נתיבות אלא נציג יהודי מרוקו בכלל. אנשי החצר, בתהליך שהחל בשנת 1984, הצליחו לצרף אליהם גופים ממסדיים ואנשי שלטון וממון: הקרן הקיימת לישראל, משרד הדתות, שרים וחברי כנסת ואילי הון – רובם ממוצא מרוקאי. תפיסתם היתה כי פעילות החצר אינה אלא 'תיקון היסטורי' לדיכוי החברתי של העדה.⁶² כבעבר, קהל המאמינים המשיך לעלות לרגל למתחם הקבר, ללא צורך בפאר ובהדר. כבעבר, השאיפה לפאר היתה בייחוד של אנשי חצר הרב.

הצורך בשליטה ניכר בכירור במבנים החדשים, שעתה תוכננו מלכתחילה בידי אותו אדריכל שהקנה לכולם צביון אחיד, אולם הוא בא לידי ביטוי גם במתחם הקבר ובמבנהו. במקום המתחם הפתוח נבנה עתה מתחם סגור. במקום מבנה הקבר הסימטרי ומרובה הקשתות נבנה עתה קומפלקס אטום, מסורבל יחסית, ובעל קירות שמנתבים את תנועת הקהל ומפרידים בנוקשות בין נשים לגברים.

אם ננטרל את האדריכלות ואת הספציפיקציה של הדמויות הפועלות, אפשר לומר כי קהל המאמינים ביקש אחר החופש לחזור למנהגיו, לפי הבנתו, ואילו אנשי החצר ביקשו עֲצֵמָה. אפשר לומר כי ההטרונגניות החברתית המוחצנת אפשרה גם לתרבויות שמחוץ להגמוניה 'להרים ראש', ופרנסי אותן תרבויות ביקשו את הכוח שנבע מאותו חופש אישי. והכוח – כבכל התרבויות ובכל הדתות – מבוטא באמצעות מבנים מפוארים, שמטבעם מהדרים את האחראי לבנייתם.

1996: קדושים נוספים ושינויים דמוגרפיים מחלישים את החצר, והקדושה מצטמקת

בד בכד עם הפריחה והלבלוב בחצר הרב נבטו גם הזרעים הראשונים של קמילתה. התערערות מעמדו הרם של הבכא ברוך החלה כבר בשנת 1989: העלייה הגדולה מחבר המדינות שינתה את ההרכב הדמוגרפי של נתיבות; לראשות העירייה נבחר יחיאל זהר, שלא זוהה עם החצר; במועצה צומצם מספר נציגי החצר משלושה לנציג אחד בלבד; והקברים 'המתחרים' גזלו מאמינים ותרומות. מספר העולים לרגל פחת, והיה 250,000 איש מדי שנה.⁶³ נכון לשנת 2005 למדו בישיבות הבכא סאלי רק 46 אברכים 151 קשישים. ביזמת משרד הבינוי והשיכון, מנהל מקרקעי ישראל ועיריית נתיבות נבחרו בשנת 1997 האדריכלים דוד גוגנהיים וירון טוראל לתכנן תכנית מתאר עבור נתיבות. להבדיל

62 דהן, תרבויות פוליטיות בערי הפיתוח.

63 בילו, לעיל הערה 11.

מהתכניות האחרות שראו בנתיבות ספיח לחצר הבבא סאלי, היתה תפיסת המתכננים שונה בתכלית. לדידם, חזון התכנית היה הפיכתה של נתיבות לעיר מודרנית המספקת לאוכלוסייתה שירותים, תעסוקה, חינוך, דת ומגורים ברמה טובה.⁶⁴ 'תכנית פיתוח גבול עזתה' היומרנית צומצמה, ובמקומה יזמה העירייה את 'תכנית פיתוח תיירות נתיבות', שכשמה יועדה בעיקר לפתח את התיירות בנתיבות ופחות את מוסדות הבבא סאלי. כמו התכנית הקודמת, כללה התכנית פיתוח פארק, מלונאות ו'קריית יהדות צפון אפריקה'. להבדיל ממנה לא כללה התכנית חיבור של בית הבבא סאלי והמוסדות הקיימים אל אתר הקבר, הרחבת אתר הקבר והקמת שכונת מגורי היוקרה.

הרעיון להקים פארק סמוך למתחם הקבר גובש עוד בשנת 1986 בין עיריית נתיבות לעמותת הבבא סאלי, שביקשה לכוונן פארק לבאי ההילולה. אז דובר על תשעים דונם ועל אוריינטציה ברורה לשירות המאמינים. הפארק תוכנן להכיל בימה לסעודת המצווה המרכזית של ההילולה, בימת אירועים, בימת נואמים ומשטחים מרוצפים: רחבת כניסה, רחבת מדרגות היורדות לקבר, רחבת הדלקת נרות, רחבה מול השוק, רחבה למאהל עממי, רחבה למאהל מפקדה, רחבה למשחטה ורחבה למאה בונגלואות תוכננו גם מבנים לשיירותים ומבנה למשגיח כשרות.

כמו התכניות הקודמות, גם תכנית זו תוכננה שוב. בשנת 1996 החל התכנון החדש ביזמת הקרן הקיימת לישראל. כדי להעניק לתכנית אוריינטציה ארצית כונה 'פארק ההילולה' בשם חדש: 'פארק יהדות צפון אפריקה'.⁶⁵ אדריכל הנוף רובי עמיר תכנן את הפארק על פני שטח של שישים דונם. בהשראת מה שנתפס כ'רוח המרוקאית' נקבע הבסיס לתכנון כחמסה – הסימן נגד עין הרע שמקורו בקהילות האסלאמיות, שם הוא ידוע כ'ידה של פטימה'. את החמסה, שהיתה אמורה לסמל את העדה המרוקאית, הרכיבו שבילים, גינות ועצים. כוונת המתכנן היתה כי שלוש אצבעות החמסה ייצגו כל אחת בירה צפון-אפריקנית, אצבע נוספת תייצג את בירת ישראל, ירושלים, והאצבע החמישית (האגודל) תייצג את תאפילאלת, מחוז מוצאו של הבבא סאלי. מול החמסה תוכננה 'מנורה' המסמלת את העם היהודי באופן דומה: את המנורה מרכיבים מגרשי חניה ועצים (איור 11).⁶⁶

שלא כתכניות הקודמות, תכנית זו דווקא יצאה מן הכוח אל הפועל, אם כי חלקית בלבד בשל מיעוט התרומות מהעשירים יוצאי מרוקו. עד שנת 2005 הושלם כשליש מהתכנון המקורי. הושלמו החמסה והמנורה, ובכלל זה עבודות תשתית, גינון ונטיעת השתילים והדשא. בהיעדר מימון אין גוף שמוכן לקבל עליו את התחזוקה, קל וחומר את המשך הבנייה. כפועל יוצא מכך הפארק המוזנח אינו משרת לא את העולים לרגל ולא את תושבי העיר.⁶⁷

64 ריאיון עם יורם טוראל, אדריכל, 2004.

65 ריאיון עם ערן עטנר, מנהל פרויקטים בקרן הקיימת לישראל, 2005.

66 ריאיון עם ראובן עמיר, אדריכל נוף, 2005.

67 עטנר, לעיל הערה 65.



איור 11: תכנון הפארק, עמיר, 1996
באדיבות האדריכל רובי עמיר

מה עוד נבנה בפועל בנתיבות? נבנו קברי קדושים. תנופת הקברים הקדושים ברחבי הארץ הגיעה גם לנתיבות, ושלושה קברים קדושים חדשים נבנו סמוך לקבר הבבא סאלי באמצע שנות התשעים: קברו של הרב יעקב דרון, קבר קדושים שעצמותיהם הובאו ממרוקו וקבר הרב שלום איפרגן (אביו של הרב יעקב איפרגן, 'הרנטגן'). גם הם הובדלו משאר הקברים באמצעות מבנה גדול. בשני הקברים – קברו של הרב דרון וקבר הקדושים שעצמותיהם הובאו ממרוקו – שימש הדימוי המוכר: מבנה הקובה. קבר הרב איפרגן מצטיין במבנה מונומנטלי ונטול כמעט חלל פנימי, המזכיר את מבני הפירמידות במצרים. גם כאן, בקבר איפרגן, האדיר בנו של הרב הצנוע כוח באמצעות קבר אביו.

* * *

הן תכניות הפיתוח והן הבנייה בפועל מלמדות על ההידרדרות. תוכני האמת של הבבא סאלי ושל המאמינים, ששילבו בין אמונה דתית, מסורת מבית אבא, שאיפה לחופש עדתי ושאיפה למציאת זהות מגזרית, תועלו על ידי היורשים למיסוד ולהנכחה מרחבית. בזכות האמונה נאגרו רווחים ונבנו מבנים מרשימים. הרושם היה כה רב עד שבד בבד עם אגירת הכוח האמתי התפתחה בועה, וזו באה לידי ביטוי בתכניות העירוניות והאזוריות המשקפות סגיידה למתחם הקבר והזנחת נתיבות ותושביה. בשנת 1996 התנפצה הבועה. גם הכוח האמתי הצטמצם.

הפארק היבש מדגים זאת היטב: תחילתו בתכנית גרנדיוזית לשירות עולי הרגל, המשכו בתכנית המושתתת על סמלים, וסופו במשטחים ריקים. החזון הגדול הניב את התכנית הראשונה עתירת המשטחים והבונגלואות. אותו חזון עוד שהה באוויר בתכנון הפארק. לא בכדי שימשו בתכנונו סמלים ישירים: חמסה ומנורה, הנראים ממעוף הציפור בלבד, ולא מגובה המשתמשים. בכך הובעה חשיבותה של ההסמלה יותר מאשר חוויית המציאות, אולם המציאות חזקה יותר: דעיכתו של פסטיבל הקדושה הכתה בחצר הרב כולה וגם בעצי התמר שבפארק (איור 12).



איור 12: עצי התמר בשממת 'פארק החמסה', 2004
צילום: ליאת ורדי

סיכום: הקשר שבין העיצוב האדריכלי להמחשת המופשט ולהתמסדות

בתחילת המאמר סורטטו שני פניה של נתיבות. פניה הראשונים היו של עיר פיתוח. הפנים האחרים היו של עיר שהקדושה מפעפעת בה. דרך האדריכלות של המתחמים הקדושים והשתנותם ביקשנו לבדוק את שני הסעיפים הללו: את הפן ההגמוני, שהקים את נתיבות ובנה את בתיה, אך גם השליט את תפיסת עולמו על אזורחי המדינה כולם; ואת הפן האנטי-ממסדי, שתרבותו וערכיו נדחו, שיושב ואוכלס ורק עם חלוף השנים הצליח להביע מקצת מתרבותו המקורית באמצעות פולחן הקדושים. מסתבר שסיפורם של יחסים אלו משתקף

היטב בתמורות המבניות שהתחוללו במתחם הקדוש. העלייה לרגל לבית הרב בשיכון הציבורי, המעבר לווילה, בניית הקבר, בניית תוספות הבנייה ומבני החצר – כל אלה משקפים היטב את התערותה של העדה המרוקאית בארץ.

מתוך האדריכלות אפשר לראות עד כמה האמונה העממית בקברי הקדושים אינה זקוקה למכלים אדריכליים מעוצבים, כלומר לאותה 'אדריכלות קדושה' שרמותה סורטטה בפתית. עד כמה דווקא הפשטות והיעדר היומרות הם כר נוח לפריחתו של פולחן עממי, שכוחו נובע מצורך פנימי, ולא ממהות חיצונית. מתוך האדריכלות (או מהיעדרה) אפשר לראות עד כמה חשוב למאמינים החופש לנפוש, לשחוט, להתפלל, להשליך נרות לאש ולסעוד; חופש שלא ניתן להם בשנות המדינה הראשונות ושנלקח מהם לשיעורין במבנה הקשיח של הקבר.

מתוך האדריכלות גם עולה כי ככל שגובר הניסיון למסד את הקדושה, כן הולך ומתעצם העיצוב האדריכלי, עד שהמבנה כופה את עצמו על משתמשיו. בו בזמן הולכת ויורדת דרגת החופש הנותרת למאמינים. המבנה כופה את עצמו לא רק באמצעות קירותיו המחלקים את החלל ומסתירים את הנוף, אלא בשל משמעותו הפלסטית. האדריכלות של מבנה מעוצב מעוררת רגשות: רגשות של הוד, של יראה, של קרבה לאל – רגשות כה עזים עד שהם גוברים על החופש לחיות את החיים מתוך בחירה חופשית. רגשות אלו מתווים את הדרך, במקום להכיל אותה.

הדברים אינם חדשים ואינם ייחודיים לעדה המרוקאית. הצורך של כל ממסד באדריכלות מרוממת, ובכלל זה הצורך של הממסד הדתי באדריכלות משגיבה, מוכר גם מההיסטוריה של החסידות במזרח אירופה. 'אם יש דבר שבו נתפרסם ר' ישראל מעבר לזמנו ולמקומו הרי זה עושרו המופלג, אהבתו לכסף ולרכוש והסגנון הראוותני שנהג בחצרו'.⁶⁸ סוסיו, אורוותיו ומרכבותיו של הרב ישראל מרוז'ין, מנהיג חסידים בן המאה ה-19 באוקראינה, זכו להכרה גם מחוץ לקהילה היהודית.⁶⁹ על הביקורת כלפי ההדר שבחצרות צדיקים אחרים נכתב:

בעיית האחריות הכלכלית הוטלה על העולה לרגל עצמו. רש"ז מבהיר שלא תהיה אחריות כזו מצד הצדיק והחצר. הטלת האחריות הכלכלית על העולה לרגל מייצגת, מכל מקום, במונחים שהשתמשו בהם עד כה, שלב נוסף בדרך למיסוד, שכן היא מקפחת את השותפות הנוצרת בקרב חבורת העולים מתוך שהצדיק הזרים אליהם חלק מהכספים שהם עצמם הביאו, וממקדת את תכלית הכסף שמביאים חלק מן העולים לאחזקת הצדיק.⁷⁰

68 דוד אסף, דרך המלכות: ר' ישראל מרוז'ין ומקומו בתולדות החסידות, מרכז זלמן שזר, ירושלים 1997, עמ' 303.

69 שם, עמ' 303-336, 363-434.

70 חביבה פדיה, 'להפתחותו של הדגם החברתי-דתי-כלכלי בחסידות: הפדיון, החבורה והעלייה לרגל', בתוך: מנחם בן ששון (עורך), דת וכלכלה – יחסי גומלין: קובץ מאמרים, מרכז זלמן שזר, ירושלים 1995, עמ' 311-374, הציטוט מעמ' 347 (ההדגשה שלנו, ה"ש, ל"ו).

כלומר ההתמסדות של הפולחן הרתי, גם כשהורתו מנוגדת לרכוש ולצבירת נכסים, כרוכה באגירת רכוש, בצבירת נכסים ובהפגנתם.

זאת ועוד, החצר החסידית במזרח אירופה, כמו חצר הבבא סאלי, היתה מתחם נפרד, בדרך כלל בשולי היישוב, ובו מתקנים לחסידים: גן רחב ידיים, חדר אכילה, אולם כינוסים, חדרי בישול, אורות לסוסים, אכסניות, בתי מרזח, חנויות ובתי המגורים של הרבי ובני משפחתו. החצרות החסידיות באוקראינה הצטיינו בפאר לעומת הכפר הדל, מעין חצר מלכות שהכילה קבוצה של מקורבים ששירתו את הצדיק וגרו במתחם או לידו, וקבוצה של נאמנים שלא גרו בה אך עסקו בהתרמות למענה ושימשו תועמלנים. כמו בחצר הבבא סאלי, גם שם מרכז התלכדות חשוב היה ההילולה ביום השנה למות הצדיק, שנחגגה מתוך התעלות רוחנית ושמחה ותוך כדי אכילה ושתייה. על קברו של הצדיק נבנה מבנה קטן המתאים למניין לפחות וגדר הבדילה אותו מקברי אחרים בבית הקברות, אם לא נקבר במתחם החצר.⁷¹ אם כן, הדמיון כמעט מושלם.

* * *

התבוננות חיצונית בפולחן העלייה לקברי הקדושים מעוררת האשמות רווחות כלפי המאמינים, כי הם נספחים אחר פולחן המתבסס על תענועים, שבמרכזו מיני 'נפלאות' שהצדיק מחולל, שלא כהפשטה האלוהית שהיהדות מבוססת עליה. הטענה במאמר זה היא שהדברים אינם כפי שהם נחווים מבחוץ. דווקא הניתוח האדריכלי מאיר את התכנים המופשטים של העלייה לקבר. היחס של המאמינים לאדריכלות כאל מכל בלבד לטקסים הקדושים, ולא כסמל לקדושה – מופשט ככל שהיה – מאיר את הפולחן באור אחר לגמרי. בני אדם זקוקים לאדריכלות משגיבה: להיכלים קדושים ולאתרים לעלייה לרגל. אפשר לעלות לרגל לקברי צדיקים וגם לקברי אבות האומה. אפשר לקדש היכלי תרבות ומוזאוני, כמו שאפשר לקדש רגבי אדמה. בהיבט הזה, אין הבדל של ממש בין הרואים בעצמם אינטלקטואלים ובין אלה הקרויים בפיהם 'עממיים'. יתרה מכך, בחינה אדריכלית של הדברים מראה כי דווקא עבודת האל של המאמינים בכבא סאלי מופשטת יותר מאשר של הזקוקים להיכל כדי לחוש בהדר ובקדושה. המאמינים בכבא סאלי אינם זקוקים להיכל, ואמונתם אינה זקוקה ל'טוטם' המוחשי הזה כדי להתחזק.

ואולי זוהי סיבת הביקורת? אולי מיסוד הקשר שבין האדריכלות לכוח מראה על ה'תיקון' האמתי שנעשה בעדה המרוקאית בישראל, שהתהליכים הפוליטיים המתרגשים בה אינם שונים מאלו הקיימים בכל ממסד באשר הוא? אולי זו העילה לביקורת הגדולה הנמתחת על תופעת הקדושים? ההיסטוריון דוד גינזבורג טען כי ההדר של הצדיק החסידי הרב ישראל מרוז'ין נבע מכך ש'אין לך דבר שעושה רושם על הבריות הפשוטות וההדיוטות יותר מן הפאר וההידור [...]'.⁷² אולם טענה מתנשאת זו אינה נכונה כלפי הפוקדים קברי קדושים.

71 אסף, דרך המלכות, עמ' 303-336, 363-434.

72 שם, עמ' 307.

הלוא הם מגיעים למתחם הקבר ללא שום צורך בעיצוב האדריכלי. למרות מאמצי המיסוד הם מתמקדים במגע בקבר ובמתחמו, שנותרים לא מעוצבים בעליל והאדריכלות שלהם נעדרת השגבה.