

אוכלוסיית ישראל בעשור השלישי: מגמות והקשרים

סרג'ו דלה־פרגולה

במאמר זה אני עוסק באוכלוסייה ובדמוגרפיה של מדינת ישראל בדגש על העשור השלישי לקיומה, מ־1966 ועד 1976 (לדין כללי על תהליכים סוציו־דמוגרפיים בישראל ראו בין השאר: DelliPergola and Avner; 2004; Schmelz, DellaPergola and Avner; 1977; Bachi 1977; DellaPergola 2011a; Rebhun 2016; Goldscheider 1996, 2015; 1991). מרבית הנתונים ידועים היטב, הודות למערך המגובש והאמין של הלשכה המרכזית לסטטיסטיקה (הלמ"ס). במאמר לא מוצגים חידושים עובדתיים, אלא תמצית של תהליכים דמוגרפיים שונים, כגון הגירה ופרייון, המנותחים בדרך כלל במנותק זה מזה, ותרומתו היא ביצירת הקשרים בין נתונים דמוגרפיים מן העשור השלישי לעבר ולעתיד. דבר זה מתאפשר הודות להתבוננות רטרוספקטיבית ופרוספקטיבית בנתונים.

ביוני 1967, ימים מעטים אחרי יום העצמאות ה־19, בראשית העשור השלישי למדינת ישראל, פרצה מלחמת ששת הימים. שש שנים לאחר מכן, באמצע אותו עשור, אירעה מלחמת יום הכיפורים. בהקשר היסטורי חברתי רחב אפשר להניח שמבחינות רבות מלחמת יוני 1967 היתה קו פרשת מים לא רק בתולדות מדינת ישראל במחצית השנייה של המאה ה־20, אלא גם בתולדות היהודים והמזרח התיכון כולו. ב־1967 נשתנה מעמדה של ישראל לא רק בעיני מדינות באזור הגאופוליטי שבו היא שוכנת, אלא גם בעיניהן של מדינות אחרות. שינוי חל גם ביחס הגומלין בין ישראל לקהילות היהודיות ברחבי תבל. הבולטות של מדינת ישראל במודעות של קהלים רחבים ושונים בתוכה ומחוץ לה גדלה. לשינוי זה במעמדה היתה השפעה על מאזני ביטחון ותפיסות אסטרטגיות של מדינת ישראל ושל מדינות אחרות, על הגירה אל ישראל וממנה, על סחר בין־לאומי, על השקעות, על כלכלה ותעסוקה, על הזדהות קולקטיבית של יהודים בישראל ובתפוצות, על הזדהות קולקטיבית של ערבים בפלסטין ובפזורה הפלסטינית בארצות אחרות, ועל היבטים נוספים בחברה הישראלית. ב־1967 החלה מדינת ישראל לנהל שטחים עם אוכלוסייה גדולה בעלת זהות לאומית משלה, שונה וייחודית. ב־1973 התברר סופית שהקונפליקט הערבי-ישראלי - שהיה מי שסבר שהסתיים בניצחון הישראלי במלחמת 1967 - לא נפתר ויימשך עוד זמן רב. בעקבות מלחמות 1967 ו־1973 - שהשאירו את חותמן על העשור השלישי - עולה השאלה אם ובאיזו מידה נשתנו אז תהליכים דמוגרפיים וחברתיים

שהחלו בשני העשורים הקודמים, ואם השפעותיהם של אירועים ביטחוניים ומדיניים אלה היו חד-פעמיות והפיכות, או בלתי הפיכות גם בעשורים שלאחר מכן (DellaPergola, Rebhun and Raicher 2001).

תהליכי יסוד בחברה הישראלית

בטרם ניגש לבדיקת הנתונים והמגמות בתחומי הדמוגרפיה והאוכלוסייה, חשוב להקדים הערות מספר שיעמידו את רף הציפיות ברמה ובהקשר הרצויים. ראשית, ישראל לא היתה קיימת לולא הקשר הפורמלי המהותי לעם היהודי. שלושה אירועים-תהליכים עיצבו את תולדות העם היהודי ומבנהו הסוציו-דמוגרפי במאה ה-20: השואה, שגרמה להשמדת רוב יהודי אירופה, אך כוונה לכלל האוכלוסייה היהודית בעולם; הקמתה של מדינת ישראל, שאפשרה את חזרת היהודים למעמד של אוכלוסיית רוב במדינה ריבונית; והגירה בין-לאומית בהיקף של מיליונים ששינתה לחלוטין את הגאוגרפיה של היהודים בעולם, לרבות היחס הכמותי בין היהודים במדינת ישראל לאלה במדינות אחרות. בעקבות שלוש תמורות אלה נחשפו יהודים למרחבים תרבותיים, חברתיים-כלכליים וגאופוליטיים בעולם, ונשתנתה הקונפיגורציה הכוללת של הקולקטיב היהודי. במקביל חלו שינויים לא פחות רדיקליים במדינות שלצמצום או לגידול מספר היהודים בהן היו השלכות חברתיות עמוקות. שינויים אלה היו דרמטיים במיוחד בישראל, שבה מיעוט קטן יחסית של יהודים הפך לרוב משמעותי מכלל האוכלוסייה, בעוד אוכלוסיית הרוב שהיתה בה קודם לכן הפכה למיעוט.

שלושה מנועים מרכזיים של שינויים חברתיים ודמוגרפיים עיצבו את מדינת ישראל (Schmelz, DellaPergola and Avner 1991: 116-117).

שינויים מבניים, כגון תמורות בהרכב האוכלוסייה ובמשקלן של קבוצות דת ולאום, גיל, ארץ לידה ומוצא אתני או דתיות. הכוונה לשינויים בגודל מחזורי לידה עוקבים, בגודל והרכב גלי הגירה נכנסת, במחזורי המצטרפים למערכת החינוך ולכוח העבודה, וכיוצא באלה. שינויים אלה השפיעו על ממדי האוכלוסייה וריבודה, ועל הסביבות הייחודיות שבהן התרחש כל תהליך דמוגרפי. אף שהיו בעלי עצמה לא אחידה, קבעו שינויים אלה במידה רבה את האילוצים ואת ההזדמנויות שהיו זמינים בכל עת ליחידים ולחברה הישראלית בכללותה. שינויים התנהגותיים בהעדפת ההזדמנויות שעמדו לרשות הציבור. השינויים במצב הכלכלי של ישראל - עקב כושר הייצור הפנימי שלה, סיוע חוץ או גורמים אחרים - הביאו מדי פעם לשינויים חדים ברמות ההכנסה והחיים ובזמניות של מוצרים ושירותים, ועקב כך בדפוסי הצריכה. השינויים ברמת ההשכלה, לרבות בלימודים תיכוניים והשכלה גבוהה, השפיעו עמוקות על הכשרת הדור הצעיר להשתלבות במדינה שעברה מודרניזציה מהירה. היחשפות לערוצי תקשורת המונית ומגעים תכופים יותר עם חו"ל עמדו מאחורי שינויים עמוקים במערכת הערכים והנורמות של האוכלוסייה. שינויים מקיפים בתפיסת העצמי בחברה השפיעו על מערך רחב של משתנים, כגון גודל המשפחה הרצוי, נטיות ההרשמה למוסדות חינוך ברמות ובהתמחויות שונות, העדפות בעיסוק המשקפות גם את היוקרה המשתנה של המקצועות השונים, עמדות הפרט כלפי הדת, התנהגויות פוליטיות, וכיוצא באלה.

התערבויות מוסדיות, בעיקר באמצעות חוקים ותקנות המשפיעים על כל אוכלוסיית ישראל או על חלקים גדולים מאוד ממנה. דוגמאות רלוונטיות הן הנהגת חוק חינוך חובה או הארכת משך הזמן שלו; תקנות המסדירות את הגישה הבסיסית והסטנדרטים בקליטת עולים חדשים; תקנות הנוגעות לשוק העבודה ולדפוסים העיקריים של פעילות כלכלית; תשלומי חובה לביטוח הלאומי וממנו; שירות צבאי חובה; מדיניות ההתיישבות ופיזור האוכלוסייה; הכרה רשמית בתפקיד הדת בחברה, והאצלה של ניהול ענייני האישות - אם לא ויתור - על ידי שלטונות המדינה האזרחית לנציגויות המוכרות של הדתות השונות. השפעות משמעותיות על חלקים נבחרים בתוך כלל האוכלוסייה היו לפטורים (כגון משירות צבאי) ולתמריצים (כגון בנושאי הגירה) מגזריים. בכל התחומים האלה באו לביטוי השקפות העולם הפוליטיות השונות של הממשלות הנבחרות המכהנות.

בעקבות מלחמת 1967 נוסף גורם משמעותי רביעי, שהשפעתו כללה היבטים מבניים, התנהגותיים ומוסדיים: מעמדם ותפקידם של פלסטינים תושבי השטחים בחברה הישראלית. נוכחותם של הפלסטינים ברצף הטריטוריאלי שנוצר השפיעה עמוקות על תהליכים כלכליים ופוליטיים בחברה הישראלית. זמינותם או אי-זמינותם של עובדים פלסטינים שאינם אזרחים ישראלים השפיעה על היקף כוח העבודה במדינה והרכבו, על הריבוד החברתי-כלכלי של האוכלוסייה, על קליטת העלייה היהודית ועל השילוב האתני ויחסי יהודים-ערבים אזרחי המדינה. השפעות חשובות אחרות היו לדפוסים הזוהות הקבוצתית היהודית ולהתנהגות הפוליטית הנובעת ממנה, ולא פחות מכך על הזוהות הפלסטינית - גם של אזרחי המדינה וגם של תושבי השטחים הכבושים - בהקשר הכללי של הקונפליקט המתמשך. לכל אלה היו השלכות חשובות גם בתחום הדמוגרפיה. לימים, בעקבות הוצאתם של העובדים הפלסטינים תושבי השטחים משוק העבודה הישראלי בנסיבות ביטחוניות, עלתה הסוגיה של החלפתם על ידי עובדים אחרים ממדינות זרות.

אוכלוסיית ישראל, 1966-1976

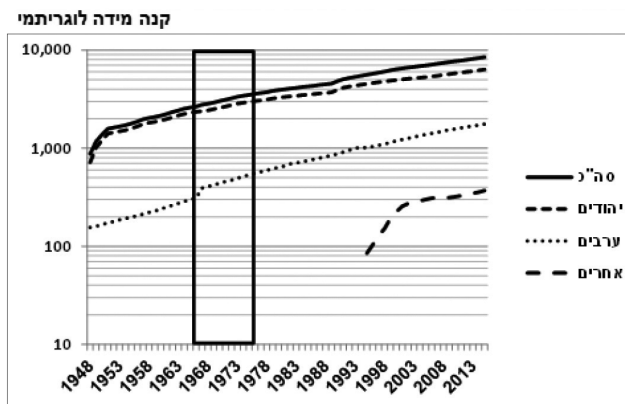
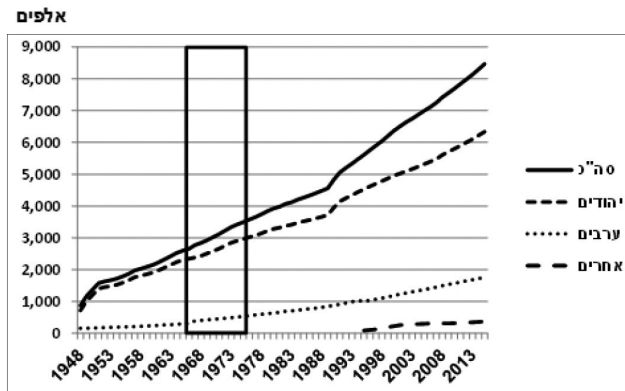
בסוף שנת 1966 מנתה אוכלוסייתה של מדינת ישראל 2,657,400 תושבים (למ"ס, שנתון 1967), פי שלושה ממספרם לפי המפקד הישראלי הראשון מחודש נובמבר 1948 - וגידול של כ-1,850,000 במספר התושבים שהיו במדינה ביום ההכרזה על עצמאותה. מתוך הגידול הכולל הזה, כ-1,100,000 נבעו מהגירה בין-לאומית נטו של יהודים, כ-600,000 מריבוי טבעי של יהודים, וכ-150,000 מריבוי טבעי של ערבים. במילים אחרות, בקרב האוכלוסייה היהודית היה מאזן ההגירה אחראי לכ-65% מכל גידול האוכלוסייה, בעוד בקרב ערביי ישראל נבע הגידול מריבוי טבעי.

עשר שנים לאחר מכן, בסוף 1976, מנתה אוכלוסייתה של ישראל 3,575,400 תושבים, גידול של 918,000 (כולל תיקונים מסוימים עקב המפקד שנערך ב-1972), כ-35%. בתוספת זו נכללו כ-68,000 תושבי השכונות במזרח ירושלים שסופחו למדינת ישראל בהחלטת הממשלה ימים אחדים אחרי יוני 1967. מתוך סך כל הגידול, 675,500 (73.6%) היו יהודים ו-242,500 (26.4%) היו ערבים, כולל ערביי מזרח ירושלים. חלקם של ערביי ישראל בכלל אוכלוסיית המדינה עלה מ-11.8% ב-1966 ל-15.5% בסוף 1976. מתוך כלל הגידול באוכלוסייה היהודית, כ-31% בא

ממאזן ההגירה וכ־69% נבע ממאזן התנועה הטבעית. בקרב ערביי ישראל בלבד כ־98% מסך הגידול נבעו מהריבוי הטבעי, ו־2% ממאזן הגירה.

אם כן, בעשור השלישי המשיך להתקיים המאזן בין מרכיבי גידול האוכלוסייה (הגירה וריבוי טבעי) שכבר נוצר בעשור השני. ישראל היתה חברה של מהגרים, אולם פעלו בה איזונים דמוגרפיים האופייניים למדינה מתפתחת בעיקר הודות להון אנושי פנימי, ולא כתלות בבאים מחו"ל. בתרשים 1 מוצגת (במספרים מוחלטים ובקנה מידה לוגריתמי) התפתחות האוכלוסייה בישראל לפי הקבוצות העיקריות בה: יהודים, ערבים, והחל ב־1995 אחרים (עולים חדשים לפי חוק השבות וצאצאיהם שאינם רשומים כיהודים או שמעמדם הלאומי-דתי אינו רשום במרשם התושבים של מנהל האוכלוסין). בתרשים זה, כמו בתרשימים הבאים, הובלטו הנתונים של העשור השלישי במסגרת. בעשור השלישי נמשך תהליך הגידול של כל קבוצות האוכלוסייה כשגרתו המזוזת, אך ניכרת התוספת שכבר צוינה למגזר הערבי בעקבות סיפוח מזרח ירושלים ב־1967.

תרשים 1. האוכלוסייה בישראל לפי קבוצות עיקריות, 1948-2015



מקור הנתונים: למ"ס, שנתון, שנים שונות, עיבוד המחבר

בשנות השישים והשבעים, בתיעוד הרשמי של הלמ"ס עדיין לא הוגדרה האוכלוסייה הערבית 'ערבית' אלא 'לא-יהודית'. הדבר לא נעשה בכוונת זדון, להבדיל מטענות חוקרים מסוימים שנבעו מאי-הבנת דרכי העבודה של הלמ"ס (Liebler 2006: 125-142), אלא בגלל התייחסות טיפולוגית מדויקת לנתונים שכללו מיעוטים קטנים של לא-יהודים ולא-ערבים. לימים, החל בשנתון הסטטיסטי של 1995, עברה הלמ"ס למיון מגזרים: יהודים, ערבים ואחרים. בלמ"ס נמנעו מלכתחילה גם מלמייין את האוכלוסייה היהודית ל'אשכנזים' ו'ספרדים' (או 'עדות המזרח' או 'מזרחים'), והעדיפו את המיון לפי יבשות לידה או מוצא. מיון האוכלוסייה הישראלית לפי דת-לאום או מוצא גאוגרפי אפשר הבחנות אנליטיות חשובות אשר שימשו תשתית למחקר מדעי החברה ולפיתוח מדיניות שנועדה, לכאורה, להשיג שוויוניות רבה יותר בחברה הישראלית.

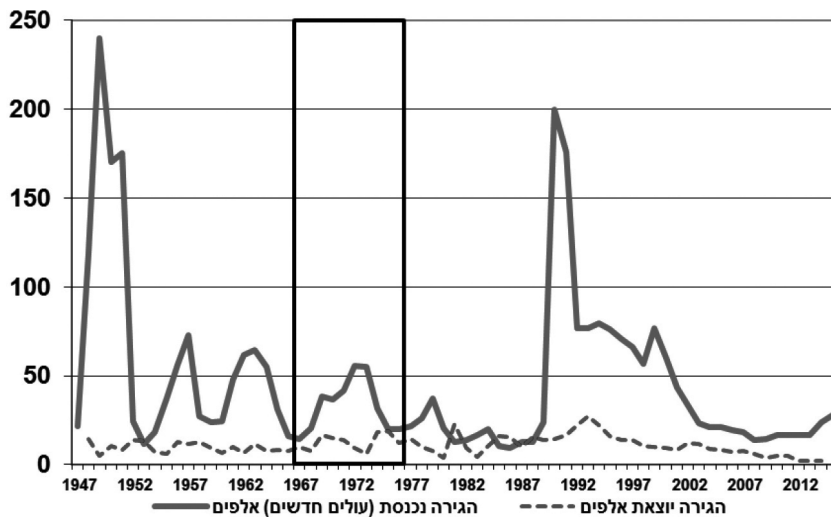
אוכלוסיית השטחים אחרי 1967

אוכלוסיית השטחים שנכבשו במלחמת יוני 1967 אינה נמנית עם אזרחי מדינת ישראל, אך יש בה עניין בהערכת מצב כוללת של החברה הישראלית וקשרי הגומלין שלה עם סביבתה הגאופוליטית הקרובה ביותר. בחודש נובמבר 1967 נערך מפקד אוכלוסין בשטחים בשיתוף פעולה של הלמ"ס עם צה"ל ועם הממשל הצבאי. נמנו 598,600 תושבים בגדה המערבית (יהודה ושומרון), 355,900 ברצועת עזה ו-33,800 בצפון סיני, מלבד נוודים. סך הכול 954,500 (בלי צפון סיני), ועוד 65,900 במזרח ירושלים, שכבר סופחה למדינת ישראל (צה"ל 1968; למ"ס, שנתון 1968; Bachi 1977: 413). בסוף 1976 עלה מספר התושבים הערבים ל-670,900 בגדה המערבית, ל-429,000 ברצועת עזה, ול-99,100 במזרח ירושלים (למ"ס, שנתונים 1968, 1978; Bachi 1977: 415). האוכלוסייה הערבית בגדה המערבית ובעזה גדלה אפוא מ-954,500 ב-1967 ל-1,199,600 ב-1976 - גידול של 25.7%, לעומת גידול של 28.3% באוכלוסיית מדינת ישראל בלי מזרח ירושלים; 26.7% בקרב היהודים ו-40.3% בקרב הערבים. במילים אחרות, בעשור השלישי גדלה אוכלוסיית ישראל מהר יותר מאוכלוסיית השטחים. הסיבה לכך היתה עשרות אלפי מהגרים שעזבו אזורים אלה בתקופה שמיד אחרי מפקד 1967, נוסף על הגירה יוצאת משמעותית בין מלחמת יוני למפקד שנערך בחודש נובמבר. במהלך השנים שאחרי הכיבוש הישראלי השתפר המצב הכלכלי בשטחים הפלסטיניים ובראשית שנות השמונים הועסקו כ-120,000 עובדים מהשטחים במשק הישראלי. ההגירה החוצה ירדה מאוד ואוכלוסיית השטחים גדלה בקצב מזוהו. התל"ג לגולגולת של הפלסטינים בשטחים ב-1968 היה 10.2% מן התל"ג לגולגולת של הישראלים. ב-1986 גדל התל"ג לגולגולת היחסי של הפלסטינים ל-22.8% מזה של הישראלים (אך הצטמצם ב-1998 ל-9.7%) (Kleiman 2003), צוטט אצל Halevi 2008). אף על פי שהנתונים אינם שייכים לתקופה המסוקרת, גידול האוכלוסייה במשך קצת יותר מ-48 שנים, מ-1967, היה פי 4.1 בגדה המערבית ללא ירושלים, פי 4.9 בעזה, ופי 4.9 במזרח ירושלים, לעומת פי 3.0 במדינת ישראל בלי מזרח ירושלים (DellaPergola 2016). כלומר, גידול האוכלוסייה בשטחים שנכבשו ב-1967 היה הרבה יותר מהיר מאשר במדינת ישראל.

הגירה

למן הקמתה הסתמכה ישראל על הגירה המונית כמכשיר וכמנוף לצמיחה דמוגרפית. לשם כך נוצרה חקיקה מקלה ביותר על הגירה אליה, שבמרכזה חוק השבות (Gavison 2009). מדיניות ההגירה הישראלית עמדה על שני מרכיבים: חוק השבות המיועד ליהודים ובני משפחותיהם, וחוק הכניסה וחוק האזרחות המיועדים לכל המעוניינים להגר לישראל שאינם זכאי חוק השבות. לצד אלה היו גם מקרים של איחוד משפחות, פליטים, מבקשי מקלט ועובדים זרים, שלכל אחד מהם היתה חקיקה נפרדת וסלקטיבית (Avineri, Orgad and Rubinstein 2009). במשך השנים זכו באזרחות או בתושבות קבע בישראל רק מעטים ממי שלא היו זכאי חוק השבות ולא נולדו בישראל או להורים ישראלים. לכאורה, גישת חוק השבות המתירנית מאוד באה לסתור את החקיקה המגבילה שנהגה בארץ ובארצות אחרות בין שתי מלחמות העולם ושעדיין היתה בתוקף שנים אחרי סוף המלחמה. החברה הישראלית חייבת לא מעט מתנופת התפתחותה ללחץ על המערכת הכלכלית, לרבות בתחומי הבינוי והצריכה, שנבע מההגירה הנכנסת, למרות הקצב המשתנה וחילופי שנות שפע ושנות שפל במספר העולים החדשים שהגיעו. תרשים 2 מראה את מספרי המהגרים הנכנסים (העולים) והיוצאים (היורדים). הנתון האחרון הוא התוספת נטו למאגר התושבים הישראלים הנמצאים כבר בחו"ל.

תרשים 2. מהגרים נכנסים (עולים חדשים) ויוצאים (תוספת נטו למאגר בחו"ל) בישראל, באלפים, 1948-2015



מקור הנתונים: למ"ס, שנתון, שנים שונות, עיבוד המחבר

בעשור השלישי, אחרי מלחמת 1967, התפתח גל עלייה, אם כי קטן יותר משלושת הגלים שקדמו לו מקום המדינה, בסוף שנות הארבעים, באמצע שנות החמישים, ובראשית שנות השישים. כמו כן, בכל אחת משנות העשור השלישי נשתמר מאזן הגירה בין־לאומית חיובי. עם זאת, ב־1974, בעקבות מלחמת 1973, נרשם מספר המהגרים מישראל הגבוה ביותר שהיה עד אז, אשר גרם לקיצוץ כמעט מוחלט של ההגירה הנכנסת לשנה-שנתיים. במהלך העשור 1967-1976 היגרו לארץ 334,000 ו־129,000 הצטרפו למאגר הישראלים בחו"ל. מספר העולים בעשור השלישי נפל מזה שבעשור הראשון (854,000 עד 1956), החמישי (807,000), השני (425,000), והשישי (422,000), ועלה על זה שבעשור הרביעי (189,000), והשביעי (166,000 עד 2015). גל ההגירה לישראל אחרי מלחמת 1967 היה משמעותי בעיקר בגלל הרכבו. אחוז ניכר ממנו היו יוצאי מדינות מערב אירופה ואמריקה, וגם עולים מברית המועצות - להבדיל מכל העליות שקדמו - אך הסברה שזה היה גל הגירה גדול אינה נתמכת בידי העובדות.

הגירה נכנסת

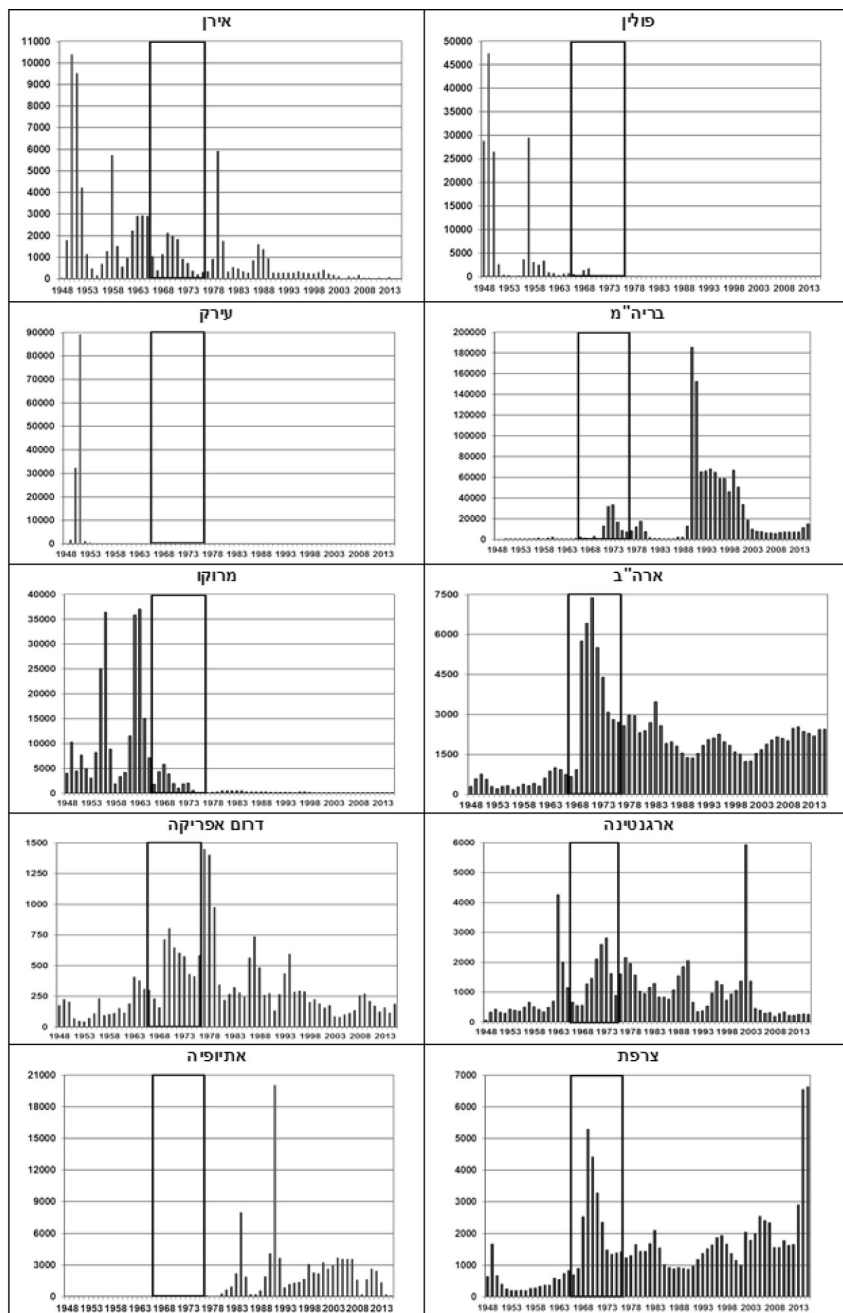
בניתוח ההגירה לישראל נטתה לא מעט מהפרשנות להתייחס לגורמים דתיים, אידאולוגיים ותרבותיים שהתבססו על הקשר בין קהילות יהודיות בעולם למולדתם ההיסטורית. המושגים 'קִיבוץ גלויות' ו'מיזוג גלויות' כתהליך רצוני ומוביל באוכלוסייה היהודית עמדו במרכז התובנה של מה שכבר אירע בעבר ומה שעוד צפוי בעתיד. ציפיות אלה נשענו במידה רבה על תקוות ועל חששות יותר מאשר על הערכת הכוחות הכלכליים והפוליטיים הפועלים במערכת הגלובלית, ועל מקומה של מדינת ישראל במערכת זו. אילו ההסבר להגירה לישראל היה בעיקרו אידאולוגי, השינויים במספר העולים השנתי ממדינות שונות בעולם היו מקבילים לשינויים בכוח המשיכה של ישראל, לרבות סמוך למלחמות 1967 ו־1973. לעומת זאת, אילו המניעים לעלייה היו בעיקר התנאים המשתנים בארצות המוצא, היו פרופילים דיאכרוניים שונים בעלייה מהמדינות השונות. תרשים 3 מדגים את היקף העלייה בין 1967 ל־1976 מתוך הרצף שבין 1948 ל־2015, מעשר מדינות ביבשות שונות - שלוש מאירופה, שתיים מאמריקה, שלוש מאפריקה, ושתיים מאסיה - ובעלות הקשרים גאופוליטיים וחברתיים־כלכליים שונים. קנה המידה בתרשים שונה לכל מדינה, ומודגש בו העשור השלישי.

בתרשים 2 צוין שבעקבות מלחמת 1967 היה גידול במספר העולים, שדעך אחרי מלחמת 1973. ברוב המדינות המצוינות בתרשים 3 מופיע גידול זמני כזה, אם כי בחלקן היה רוב העלייה המשמעותית לפני שנות השישים - למשל מעיראק, מפולין, ממרוקו, ובמידה מסוימת מאיראן. להוציא עיראק, משם כל היהודים כבר יצאו, וגם אתיופיה, שממנה העלייה טרם החלה, גידול כזה, ולו קטן ביותר, מופיע בכל המדינות האחרות. ההשפעה של העלייה בין מלחמת 1967 למלחמת 1973 היתה

מרשימה בעיקר ממדינות שהיו דלות עלייה קודם לכן, כמו ארצות הברית, צרפת, ובעיקר ברית המועצות, שהיתה התורמת הגדולה ביותר של מהגרים. גם מדרום אפריקה ומארגנטינה ניכרת התחזקות זמנית של העלייה בעשור השלישי, אף שכבר קודם לכן היתה מהן הגירה מוגברת. אולם בדרום אפריקה ובארגנטינה, ויותר מכך בברית המועצות, באתיופיה ולבסוף גם בצרפת, התרחשו מאוחר יותר אירועים אחרים שהשפעתם מגמדת את השפעת אירועי העשור השלישי על ממדי העלייה. המסקנה היא שלמרות כוח המשיכה שלה, אין בקורותיה של מדינת ישראל כדי להסביר את הממדים ואת השינויים העיקריים בהגירה הנכנסת. ההסבר להגירה זו נעוץ בגורמים הפועלים בכל מדינה ומדינה, לפעמים באזור גאוגרפי רחב למדי. גורמי דחיפה או חוסר אחיזה במדינות המוצא הזקים ומכריעים יותר מגורמי המשיכה של ישראל. הוכחה אחרת לכך היא שבעשור השלישי למדינת ישראל היה גל הגירה בין־לאומית באוכלוסייה הכללית של ארצות הברית - במקביל להגירה של יהודים לישראל - לרבות לקנדה ולאוסטרליה (Dashefsky et al. 1992). דהיינו, ההגירה של יהודי ארצות הברית לישראל בסוף שנות השישים ובראשית שנות השבעים נבעה לא רק מנסיבות ייחודיות לקהילה היהודית ולישראל, אלא גם מגורמים כלליים שפעלו בחברה האמריקנית באותן השנים. גורם אחר בעל השפעה היה ההיזון החוזר של קליטת עולים ממדינה מסוימת והשפעתו על נטיות ההגירה לישראל או למקומות אחרים של קרוביהם ומכריהם באותן מדינות מוצא (דלה־פרגולה 1988: 51-53). קליטה קלה יותר עודדה הגירה נוספת לישראל, ולהפך. בעשור השלישי חל שינוי משמעותי ביותר בדפוסי העלייה, עם פתיחת שערי ברית המועצות להגירה של יהודים. שינוי זה בא, ככל הנראה, עקב ההתעוררות במודעות הלאומית של היהודים שחיו תחת המשטר הסובייטי, שקיבלה תנופה מחודשת בעקבות הניצחון הצבאי במלחמת 1967. למרות האיסור הגורף על הגירה ועלייה תחת השלטון הסובייטי, ועל אף סברה נפוצה, עלייה תמיד היתה, אם כי במספרים קטנים. בין 1950 לסוף 1965 עלו מברית המועצות 8,750, וב־1966 עלו 2,054. אחרי שנים מספר של נסיגה היתה פריצת דרך אמתית ב־1971 ובמהלכה עלו מברית המועצות קרוב ל־13,000 (לוח 1). בכל אחת מהשנים 1972 ו־1973 עלו יותר מ־30,000. בשנים שאחרי כן המספרים הצטמצמו, אולם הסתמנה תופעה חדשה של נושרים אשר יצאו את ברית המועצות עם ויזה לישראל ובתחנת ביניים באירופה שינו את יעד נסיעתם. אחוז הנושרים היה 0.3% ב־1971 ו־3.6% ב־1973, אך עלה ל־48.9% ב־1976 וב־1977 חצה את ה־50%. (בהמשך, אחוז הנושרים גדל עוד יותר עד לשיא של 88.5% ב־1988 מתוך כ־19,000 יוצאים, ו־82.9% נושרים ב־1989 מתוך יותר מ־70,000 יוצאים [מועלם 2016: 63]). במידה מסוימת יש לקשור את הנשירה לדפוסי הקליטה של המהגרים מברית המועצות במדינת ישראל בעשור השלישי, שהתאפיינו בתערובת של שילוב מהיר בתחומי הדיור והתעסוקה אך תוך כדי אבדן מעמד חברתי משמעותי לעומת זה שהושג בחו"ל - לצד קשיים בשילוב התרבותי והחברתי (Horowitz 1986).

אוכלוסיית ישראל בעשור השלישי

תרשים 3. מספר המהגרים לישראל ממדינות נבחרות, 1948-2015



מקור הנתונים: למ"ס, שנתון, שנים שונות, עיבוד המחבר

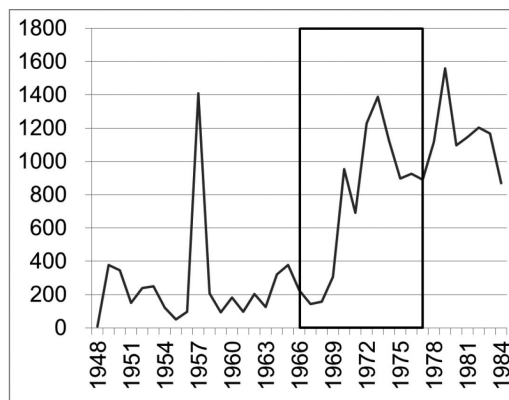
לוח 1. מהגרים יהודים מברית המועצות ובני משפחותיהם, עולים לישראל ונושרים, 1966-1977

שנה	סה"כ יוצאי בריה"מ	עולים לישראל	נושרים	אחוז נושרים
1966	2,054	2,054	0	-
1967	1,403	1,403	0	-
1968	231	224	7	3.0
1969	3,033	3,019	14	0.3
1970	999	992	7	0.7
1971	12,879	12,839	40	0.3
1972	31,903	31,652	251	0.8
1973	34,733	33,477	1,256	3.6
1974	20,767	16,816	3,951	19.0
1975	13,363	8,531	4,832	36.2
1976	14,254	7,279	6,975	48.9
1977	16,833	8,348	8,485	50.4

המקור: למ"ס, שנתון, שנים שונות; גורגורביץ תשנ"ו; מועלם 2016

כפועל יוצא מהגדרת חוק השבות היגרו לישראל בכל התקופות גם מספרים משתנים של לא־יהודים, אולם אלה היו מיעוט קטן ביותר בין הנכנסים. עד מלחמת 1967 בלט בהקשר זה גל ההגירה שמקורו בפולין ב־1958. ב־1969 גדל שוב מספר העולים הלא־יהודים עקב העלייה ממדינות המערב ומברית המועצות, שם אחוזי הנישואים של יהודים עם לא־יהודים היו גבוהים יותר מאשר בעלייה עד אז (ראו תרשים 4). המספרים עדיין היו קטנים למדי, אולם השינוי העלה שוב לדיון את הסוגיה של הגדרת מיהו יהודי בחוק הישראלי (ראו להלן, בסעיף השיח על מדיניות דמוגרפית). אחרי הפוגה מסוימת גדל שוב מספר העולים הלא־יהודים בגל העלייה הגדול שהחל בסוף 1989.

תרשים 4. מספר העולים הלא־יהודים לישראל, 1948-1984



מקור הנתונים: למ"ס, שנתון, שנים שונות, עיבוד המחבר

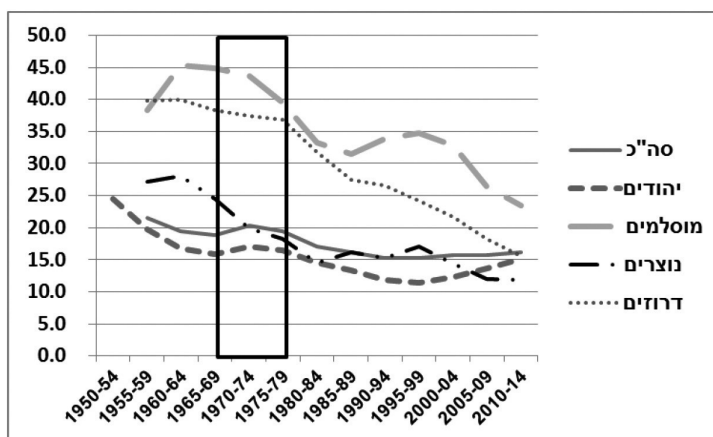
הגירה יוצאת

ההגירה מישראל היתה קטנה יחסית למספר העולים אליה. מ־1948 עד 1980 היה מספר היורדים בין 4,000 ל־20,000 לשנה. מספר המהגרים מהמדינה היה יציב למדי, אך משקלה היחסי של הירידה הצטמצם בהתמדה ככל שהאוכלוסייה גדלה. התנודות בתרשים 2 משקפות את רגישות ההגירה היוצאת למדדים הכלכליים העיקריים במדינת המוצא - במקרה זה מדינת ישראל. המהגרים מישראל בשנים הראשונות, ועדיין במידה מכרעת בעשור השלישי, היו ילידי חו"ל שבאו לישראל, לא התאקלמו והמשיכו למדינה שלישית או חזרו למדינת המוצא. עם הפיכתה של החברה הישראלית לחברת ילידי המקום, שיעור ילידי הארץ בקרב המהגרים היה יותר משמעותי, אך לא ניכר שינוי בהיקף ההגירה היוצאת.

ילודה ותמותה

עם הצמצום היחסי והמוחלט בהשפעת ההגירה על גודלה של אוכלוסיית ישראל, עלה משקלם היחסי של גורמי התמורה הביולוגיים - הילודה והתמותה. תרשים 5 מתאר את התמורות בשיעור הריבוי הטבעי בישראל בקבוצות הדתיות העיקריות. בקרב כלל האוכלוסייה בישראל הריבוי הטבעי לא ירד מתחת ל־15 ל־1,000 תושבים, כלומר 1.5% לשנה. באוכלוסייה היהודית ניכרת תנודתיות מסוימת שבעשור השלישי התבטאה בכמה שנות גאות בצמיחה, ובעקבותיהן כמה שנות התמתנות. לעומת זאת בקבוצות הדת האחרות ירד קצב הצמיחה הטבעית. הדבר בלט בעיקר בקרב מוסלמים ונוצרים; פחות מכך בקרב הדרוזים. שיעור הריבוי הטבעי של המוסלמים בישראל בתחילת העשור השלישי היה כ־4.5% לשנה, כמעט ללא תקדים באוכלוסיות אחרות בעולם, ויותר מכפול לעומת האוכלוסייה היהודית באותן שנים.

תרשים 5. שיעורי ריבוי טבעי ל־1,000 באוכלוסייה, לפי קבוצות דת בישראל, 1950-2014



מקור הנתונים: למ"ס, שנתון, שנים שונות, עיבוד המחבר

ילודה

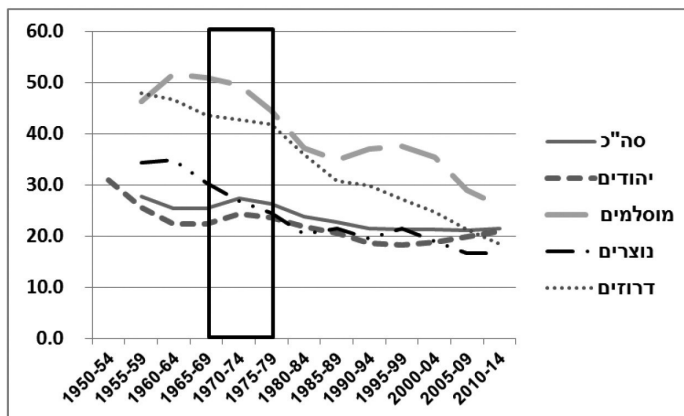
שיעורי הילודה היו הגורם המוביל בשיעורי הריבוי הטבעי הגבוהים באוכלוסיית ישראל. רמות הילודה מתוארות בתרשים 6, שרב דמיונו לתרשים 5. ההתפתחויות הלינאריות או התנודתיות היו כמעט זהות, אם כי רמות הילודה היו גבוהות יותר כי לא כללו את פחת התמותה. שיעור הילודה בישראל תמיד היה יותר מ־20 ל־1,000 תושבים. באוכלוסייה היהודית בעשור השלישי ניכר גל גאות בילודה, כנראה כהד לשיעורי הילודה הגבוהים של השנים הראשונות למדינה, אשר יצרו שנתונים רחבים של הורים לעתיד. אצל המוסלמים שיעורי הילודה הגבוהים מאוד בעשור השני ובתחילת העשור השלישי, יותר מ־50 ל־1,000, הצמיחו גל משנה גדול של לידות בסוף שנות השמונים ובשנות התשעים. השפעה זו לא נראית אצל היהודים. אצל הנוצרים הושלמה עד סוף העשור השלישי התכנסות כמעט מוחלטת עם שיעורי הילודה של היהודים. התכנסות כזאת היתה אצל הדרוזים רק לקראת סוף העשור הראשון של המאה ה־21, ואצל המוסלמים היא טרם הושלמה.

יש להוסיף הערת הסבר לשיעורי הילודה הגבוהים במדינה, המשקפים שיעורי פריון גבוהים והרכב גילים צעיר באוכלוסייה. רמות הילודה משקפות גורמי יסוד בחברה הישראלית: ראשית, מוטיבציה חיובית הנובעת ממורשות דתיות ומנימוקים מסורתיים, אך גם אופטימיות באוכלוסייה היהודית והערבית, משאבים כלכליים זמינים וידע בתכנון משפחה (ציגלר 1995; DellaPergola 2009: 128-132; Idem 2015: 144-148). בשנים הראשונות של העשור השלישי התחזקה האופטימיות באוכלוסייה היהודית וגדלו המשאבים הכלכליים הזמינים לכלל תושבי המדינה. בין מלחמות יוני 1967 לאוקטובר 1973 היתה צמיחה מהירה וחלו שיפור בתעסוקה ושגשוג כלכלי עצום שהתבטא בגידול של כ־12% בשנה בתל"ג. מבחינת הילודה, התגובות של אוכלוסיית ישראל לשינויים קצרי טווח במחזור הכלכלי של המדינה היו מהירות (Ben-Porath 1970). אולם בה בעת חלו התפתחויות חשובות באמצעים למניעת היריון ותכנון משפחה. אלה נפוצו בהדרגה הודות למערכת רפואית משפחתית נגישה ויעילה, לשיפור ברמת ההשכלה ולירידה בתמותת התינוקות (Bachi and Matras 1962; Ben-Porath 1976). כל אלה הם גורמים הקשורים דווקא לצמצום הילודה. גורמים שונים אפוא פעלו לכאורה בכיוונים מנוגדים. התוצר היה איזון בין נטייה להעלות את הילודה לנטייה לצמצם אותה. כל אלה, בסיוע הרכב גילים שסיפק מספר רב של בוגרים בגילאי הפריור, תרמו לשיעורי ילודה גבוהים ייחודיים בישראל. בה בעת, ברוב המדינות המפותחות הידע על תכנון המשפחה והדאגות מסיום הצמיחה הכלכלית של העשורים הקודמים מסוף מלחמת העולם השנייה - לרבות משבר האנרגיה הבין־לאומי שפרץ בעקבות מלחמת יום כיפור - גרמו לירידה משמעותית ברמות הפריור והילודה.

תמותה

ברמות התמותה בישראל באו לביטוי שני גורמים: עצמת התופעה והרכב הגילים של האוכלוסייה, הקשור לסיכוני התחלואה והתמותה. היות ששיעורי התמותה עולים בהדרגה עם הגיל - להוציא תמותת תינוקות וילדים בגיל הרך - אוכלוסיות צעירות יותר נהנו משיעורי תמותה נמוכים יותר, ללא קשר הכרחי למצב הבריאות הכללי. שיעורי התמותה ירדו בהתמדה באוכלוסייה המוסלמית והדרוזית עקב שיפור ממשי במצב הבריאות והרכב גילים צעיר. אצל

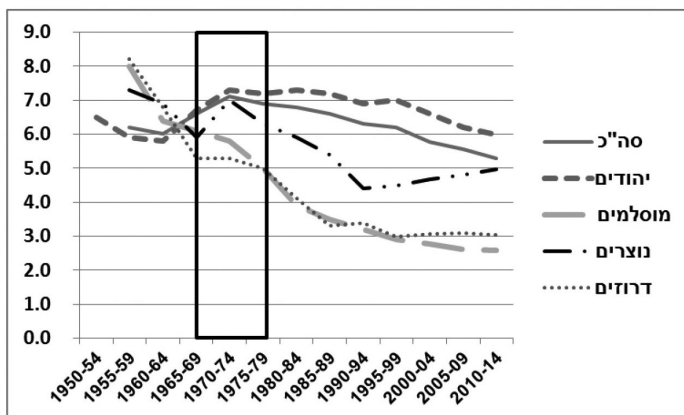
תרשים 6. שיעורי ילודה ל-1,000 באוכלוסייה, לפי קבוצות דת בישראל, 1950-2014



מקור הנתונים: למ"ס, שנתון, שנים שונות, עיבוד המחבר

הנוצרים התמתנה ירידת התמותה בגלל הרכב גילים פחות צעיר, ואצל היהודים הרכב הגילים המבוגר יותר מיתן את הירידה בתמותה ואף הפך את היתרון המתמשך בתוחלת חיים לשיעורי תמותה יותר גבוהים מאשר אצל קבוצות דת אחרות - וזה ניכר בעשור השלישי. הנתונים בתרשים 7 אינם כוללים את החיילים הרוגי מלחמות 1967 ו-1973, אך נראה שאירועים אחרים, כולל פעולות איבה שהיו במהלך התקופה, העלו את שיעורי התמותה. עם זאת חלה ירידה משמעותית בתמותת תינוקות. בעשור שבין 1965-1969 ל-1975-1979 ירדה תמותת התינוקות ב-27% בקרב היהודים, ב-26% בקרב המוסלמים, ב-36% בקרב הנוצרים, וב-27% בקרב הדרוזים.

תרשים 7. שיעורי תמותה ל-1,000 באוכלוסייה, לפי קבוצות דת בישראל, 1950-2014



מקור הנתונים: למ"ס, שנתון, שנים שונות, עיבוד המחבר

פיצול שיעורי התמותה לפי סיבות המוות מצביע על שינויים הנובעים הן מתמורות במצבם הבריאותי של התושבים, הן מהרכב הגילים המשתנה של האוכלוסייה. לוח 2 מראה סינתזה של סיבות המוות באשר לאוכלוסייה היהודית בלבד בין 1966 ל־1976 (למ"ס, שנתונים 1967, 1977). היתה ירידה ברוב סיבות המוות, לרבות זיהומים מחיידקים וטפילים, מחלות כלי הנשימה והעיכול, וסיבוכי לידה ופגות. לעומת זאת חלה עלייה בתמותה משתי סיבות מוות עיקריות הקשורות בדרך כלל לתהליך ההזדקנות - מחלות מערכות כלי הדם וגידולים ממאירים. לכך נוספו באופן בולט סיבות חיצוניות, לרבות תאונות דרכים ופעולות איבה, אם כי, כאמור, ללא הכללת חיילים שנפלו במלחמות 1967 ו־1973.

לוח 2. שיעורי תמותה ל־1,000 תושבים יהודים, לפי סיבות מוות עיקריות, 1966-1976

סיבה	1966	1976	% שינוי
סה"כ	6.331	7.158	13.1
מערכות כלי הדם	2.926	3.386	15.7
גידולים ממאירים	1.200	1.413	17.8
כל הסיבות הפנימיות האחרות	1.828	1.679	-8.2
סיבות חיצוניות	0.377	0.680	80.4

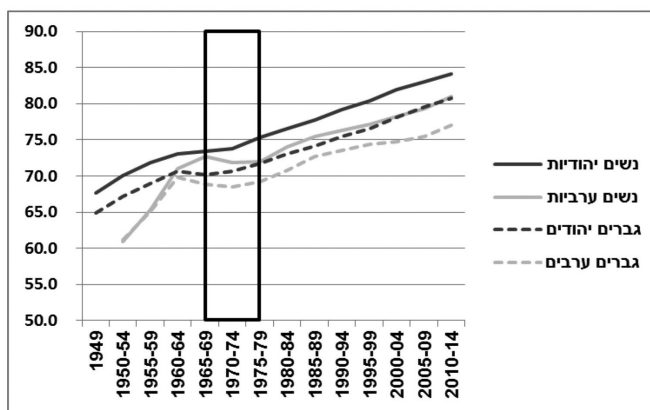
מקור הנתונים: למ"ס, שנתון 1967, לוח ה־1; למ"ס, שנתון 1977, לוח ג־73. עיבוד המחבר

תוחלת החיים היא מדד של רמות תמותה והישרדות הנקי במידה רבה מהטיות הנובעות מהרכב גילים. תרשים 8 מראה את התפתחות תוחלת החיים באוכלוסייה היהודית והערבית בישראל, לפי מין. המגמה הכללית היתה שיפור ברמת הבריאות והישרדות בשנים הראשונות של גיבוש המדינה ומערכותיה בלבד, אלא כל הזמן ללא הפסקה. פערים גדולים מאוד היו קיימים בין יהודים לערבים בתקופת המנדט הבריטי ובשנים הראשונות של המדינה. במהלך השנים הצטמצמו פערים אלה במידה משמעותית, אך לא נעלמו (Chernichovsky and Anson 2005). הבדלים בתוחלת חיים מבטאים פערים השכלתיים וכלכליים בין אוכלוסיות, אך גם הבדלי תרבות הבאים לביטוי בדפוסי התנהגות - למשל בתזונה, בצריכת אלכוהול או בעישון - הקשורים להסתברויות תחלואה שונות. בכל מקרה, תוחלת החיים של נשים עולה על זו של גברים (להוציא השנים הראשונות לאחר הקמת המדינה, שבהן עלתה תוחלת החיים של הגברים הערבים על זו של הנשים), אם כי באוכלוסיות שנבדקו כאן פחות מאשר ברוב המדינות האחרות.

במגמת השיפור בתוחלת החיים ניכרה בשנים הראשונות לאחר הקמת המדינה קפיצה של האוכלוסייה הערבית לרמה הגבוהה יותר של האוכלוסייה היהודית. אולם לקראת העשור השלישי ובמהלכו נעצרה מגמה זו ואף חלה בה נסיגה. הוספת מזרח ירושלים לאוכלוסייה הערבית תרמה לירידה זו בתוחלת החיים במגזר הערבי בעשור השלישי. בסופו חודשה העלייה בתוחלת החיים של הערבים בישראל, אך בקצב אטי יותר מאשר באוכלוסייה היהודית. כך אירע שהפערים בין שתי האוכלוסיות לכל מין היו קטנים יותר ב־1980 מאשר ב־2014. הפערים שיקפו בעיקר הבדלים בין המעמדות החברתיים־כלכליים של יישובי המגורים. עם זאת נמצאו

הבדלים ספציפיים בין האוכלוסיות: האפקט החיובי של הכנסה והשכלה הורגש יחסית יותר אצל יהודים, בעוד ההשפעה של שירותי הבריאות הורגשה יותר אצל ערבים (Chernichovsky and Anson 2005). יש מומחים הסבורים שבשנים עברו היו אומדני תוחלת החיים של האוכלוסייה הערבית בישראל מוטים כלפי מעלה בגלל רישום פטירות בלתי מדויק, ועל כן גידול הפער בין ערבים ליהודים, המסתמן מהנתונים החדשים יותר, הוא תוצר של איכות הנתונים המשתפרת עם הזמן יותר מאשר של תופעה דמוגרפית בריאותית אמיתית (חליחל ופלטיאל 2016).

תרשים 8. תוחלת חיים לפי קבוצות אוכלוסייה עיקריות ומין בישראל, 1949-2014



מקור הנתונים: למ"ס, שנתון, שנים שונות, עיבוד המחבר

תמורות בתפרוסת האוכלוסייה

עקבות תכנית החלוקה של ארץ ישראל המנדטורית לשתי מדינות, האחת ערבית והאחת יהודית, שהתקבלה בעצרת האומות המאוחדות ב־29 בנובמבר 1947, ניכרות עד ימינו בגאוגרפיה הפנימית של מדינת ישראל ובתפרוסת האוכלוסייה שלה. באזורים שהוקצו בתכנית החלוקה המקורית למדינה הערבית, שהיו מיושבים ברובם המכריע בידי ערבים, נוכחותם נשארה דומיננטית גם אחרי שהיו לחלק אינטגרלי ממדינת ישראל. באזורים שהוקצו למדינה היהודית היה ההרכב האתני מאוזן למדי תחילה, ובהם התפתח במשך השנים רוב יהודי גדול.

תפרוסת האוכלוסייה בישראל התפתחה כתוצאה מאיזון בין שני כוחות מנוגדים. מצד אחד מדיניות שְׁפוּנָה לפזור את האוכלוסייה על כל שטח המדינה, לרבות הכוונת עולים חדשים שנוקו לפתרונות דיור מסובסדים בידי המדינה אל אזורים פריפריים. מנגד המגמה ההפוכה והטבעית, נייודות מאזורי הצפון, ירושלים במזרח והדרום אל המוקדים הכלכליים במרכז הארץ באזור תל אביב רבתי ובמפרץ חיפה. תכונותיהם הדמוגרפיות והחברתיות של המשתתפים בהגירה זו היו סלקטיביות מאוד, והתאפיינו בכִּרְרָה עצמית של צעירים משכילים ומוכשרים רבים שעזבו את אזורי ה'פריפריה' - מושג אנכרוניסטי במדינה קטנה בעלת שטח כולל של 21,000 קמ"ר. תופעה זו תרמה להנצחת הפערים בין תושבי המרכז לתושבי המחוזות האחרים ואף להגדלתם.

תפרוסת היישובים בשטחה של מדינת ישראל עד 1967

ביטוי מובהק להתפתחות המהירה של אוכלוסיית ישראל היה בהקמתם של יישובים חדשים ובמעבר של תושבים רבים מן הכפר אל העיר. בהשוואה בין תפרוסת האוכלוסייה בסוף 1966 לזו שבסוף 1976 (לוח 3) בולט שמספר היישובים עלה מ־877 ל־895 (+2.1%), בעוד האוכלוסייה גדלה מ־2,657,400 ל־3,575,300 (+34.5%). מגמת העיור היתה דומיננטית מאוד. מספר היישובים העירוניים גדל ב־40.8%, והאוכלוסייה בהם ב־41.6%. מנגד, מספר היישובים הכפריים הצטמצם ב־1.6% והאוכלוסייה בהם גדלה ב־1.7% בלבד. חלק ניכר מהתמורה נבע משינויים במיון היישובים ממעמד של כפר למעמד של עיר כתוצאה מהגידול במספר התושבים. הגידול היה בולט בערים (47.8%), והירידה היתה משמעותית בכפרים הגדולים (-20.4%) והקטנים (-20%), בהתאמה, כאמור, לשינוי המעמד של מקומות רבים. בעשור השלישי נחלשה גם התפתחות המושבים (9.9%) והקיבוצים (20.4%), להוציא המושבים השיתופיים. גידול האוכלוסייה בשבטים הבדויים היה משמעותי גם הוא (63.1%). כמו בשני העשורים הקודמים, גם בעשור השלישי הושקע מאמץ רב בתכנון יישובים חדשים ובבניית אסטרטגיה לפיתוח ערים חדשות שרובן כבר הוקמו בשני העשורים הקודמים, ולהגדלת אוכלוסייתן. רוב הערים האלה היו בדרום ובצפון (Lichfield 1971).

קצב גידול האוכלוסייה היה שונה באזורי הארץ השונים. בין השנים 1966 ל־1976 גדלה האוכלוסייה בישראל ב־34.5%, אך הגידול במחוז ירושלים (כולל התוספת של מזרח ירושלים) היה 78.9%, במחוז הדרום 49.5%, במחוז המרכז 42.9%, במחוז הצפון 28.7%, במחוז חיפה 22.2%, ובמחוז תל אביב 19.5%. תנופת הפיתוח של יישובים עירוניים חדשים התרכזו בעשור השלישי בעיקר בדרום, והדינמיקה של הגירה פנימית כוונה בעיקר למחוז המרכז, כולל מתל אביב עצמה - תוך כדי שינוי מעמדם של יישובים רבים מכפריים לעירוניים, והתגבשותו של המטרופולין העירוני של תל אביב רבתי (בן משה 1989).

שינויים בתפרוסת האוכלוסייה נבעו גם מההגירה הפנימית בין המחוזות המנהליים. לוח 4 מראה שיותר ממיליון תושבים יהודים עברו ממחוז למחוז במהלך העשור 1967-1976. מספר הנכנסים הגדול ביותר היה במחוז תל אביב, שממנו היה גם מספר היוצאים הגדול ביותר. המרוויח הגדול היה מחוז המרכז ואחריו מחוז תל אביב, עם רווח קטן גם למחוז ירושלים. לעומת זאת המפסיד הגדול היה מחוז הצפון ואחריו מחוז חיפה; הפסד מינימלי נרשם גם למחוז הדרום. בשנים אלה הדרום הצליח לאחוז הרבה יותר מתושביו לעומת הצפון.

כתוצאה מקצב הגידול השונה בתפרוסת האוכלוסייה נשתנתה גם החלוקה בין יהודים לערבים באזורים השונים. תרשים 9 מתאר את השינויים באחוז היהודים במחוזות השונים. אחוז היהודים גדל בשנים הראשונות של המדינה, אך בעשור השלישי הוא נמצא בנסיגה כמעט בכל המחוזות. במחוז הצפון עדיין היה רוב יהודי (שאבד בשנות השמונים). במחוז ירושלים ירד אחוז היהודים בשיעור משמעותי בגלל תוספת התושבים הערבים ממזרח העיר. גם במחוז חיפה ירד מספר התושבים היהודים מתחת לאחוז הממוצע לכל המדינה. ביטול הממשל הצבאי ב־1966, ערב תחילת העשור השלישי, אף הוא השפיע במידת־מה על הניידות הפנימית של תושבי המדינה הערבים.

אוכלוסיית ישראל בעשור השלישי

לוח 3. יישובים ואוכלוסייה באלפים, לפי צורות יישוב בישראל, 1976-1966

% שינוי		אוכלוסייה		יישובים		צורת יישוב
אוכלוסייה	יישובים	1976	1966	1976	1966	
34.5	2.1	3,575.3	2,657.4	895	877	סה"כ
41.6	40.8	3,075.2	2,172.5	107	76	יישובים עירוניים
47.8	38.5	2,532.9	1,714.3	36	26	ערים
18.4	42.0	542.3	458.2	71	50	יישובים אחרים
1.7	-1.6	493.1	484.9	788	801	יישובים כפריים
-20.4	-47.5	114.4	143.7	21	40	כפרים גדולים
-20.0	-24.6	68.2	85.2	89	118	כפרים קטנים
9.9	2.0	132.8	120.8	350	343	מושבים
38.8	36.4	6.8	4.9	30	22	מושבים שיתופיים
20.6	-2.6	98.8	81.9	226	232	קיבוצים
63.1	-4.7	53	32.5	41	43	אחרים ושבטים בדויים
41.2	10.9	16.8	11.9	51	46	מוסדות, חוות וכו'
-40.0		2.4	4	0	0	גרים מחוץ ליישובים

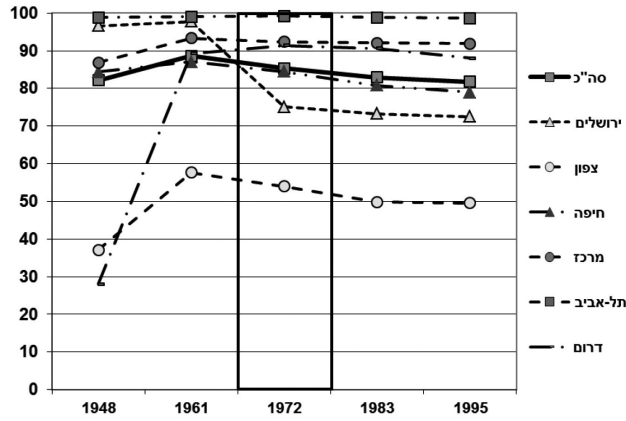
מקור הנתונים: למ"ס, שנתון, שנים שונות, עיבוד המחבר

לוח 4. הגירה פנימית בין מחוזות באוכלוסייה היהודית בישראל, 1976-1967

מחוז	נכנסים	יוצאים	מאזן
סה"כ*	1,024,045	1,024,045	0
ירושלים	60,011	56,671	3,340
צפון	86,066	120,642	-34,576
חיפה	133,384	143,593	-10,209
מרכז	221,597	180,958	40,639
תל אביב	373,473	340,919	32,554
דרום	137,176	137,344	-168
שטחים	854	410	444

* כולל מחוז לא ידוע. מקור הנתונים: למ"ס, שנתון, שנים שונות, עיבוד המחבר

תרשים 9. אחוז היהודים במחוזות, 1948-1995



מקור הנתונים: למ"ס, שנתון, שנים שונות, עיבוד המחבר

ההתיישבות בשטחים אחרי 1967

לאחר מלחמת 1967 נוצר בישראל רצף טריטוריאלי בכל השטח שבין חוף הים התיכון ובין נהר הירדן לראשונה מאז 1948. ב-28 ביוני 1967 סופחה מזרח ירושלים למדינת ישראל והגבולות המוניציפליים של ירושלים הורחבו. ירושלים כללה כעת את כל השטח שהיה בשלטון ירדן ב-19 השנים הקודמות, וכפרים פלסטיניים רבים מצפון, ממזרח ומדרום לעיר. שטח העירייה המאוחדת גדל מ-38.1 קמ"ר ל-108.0 קמ"ר. לאוכלוסיית העיר והמדינה (ולמגזר הערבי בישראל) נוספו כ-68,000 תושבים ערבים. כמו כן התחילו שיח ומאבק להרחבת ההתיישבות היהודית לאזורי הגדה המערבית (יהודה ושומרון), רצועת עזה, צפון סיני ורמת הגולן שנכבשו בידי ישראל במלחמה. המשמעות המעשית של ההתיישבות היהודית החדשה בשטחים אלה היתה מוגבלת למדי בעשור השלישי. רק לקראת סוף העשור היא החלה לגדול בשיעור משמעותי. לוח 5 מסכם את האוכלוסייה ביישובים מעבר לקו הירוק (למעט ירושלים) בין 1968 ל-1977 (עם מבט נוסף לנתוני המפקדים של 1983 ו-1995).

לוח 5. מספר התושבים ביישובים מעבר לקו הירוק, למעט ירושלים, 1968-1995

שנה	תושבים	שנה	תושבים
1968	מעטים	1974	4,500
1969	600	1975	5,800
1970	1,000	1976	7,100
1971	1,500	1977	10,900
1972	2,100	1983	23,700
1973	3,400	1995	134,300

מקור הנתונים: למ"ס, שנתון, שנים שונות, עיבוד המחבר

בסוף 1976 חיו בשטחים 7,100 תושבים ישראלים, מתוכם 3,200 בגדה המערבית, 1,700 ברצועת עזה וצפון סיני, ו-2,200 ברמת הגולן. הם מנו כ-0.2% מכלל האוכלוסייה הישראלית, וכ-0.6% מכלל אוכלוסיית השטחים. הגידול בהיקף ההתיישבות היהודית בשטחים החל בסוף העשור השלישי. מספר המתישבים גדל ל-10,900 ב-1977 (ול-23,700 ב-1982, 134,300 ב-1995, ו-408,000 ב-2015, כולל רמת הגולן, נוסף על 220,000 בשכונות החדשות של ירושלים). במילים אחרות, תופעת ההתנחלות בשטחים שהחלה בעשור השלישי התפתחה לממדים מקור-דמוגרפיים בעשורים שלאחר מכן.

שינויים אחרים בהרכב האוכלוסייה

ההגירה הנכנסת השפיעה לא רק על ממדי האוכלוסייה, אלא גם על הרכבה. בתהליך התפתחותה של חברת מהגרים נוצר ריבוד של שכבות בעלות דרגות השתלבות שונה במרקם התרבותי והחברתי המקומי, ראשית בהתאם להיותם ילידי הארץ או מהגרים בעלי ותק שונה. כמו כן, השוני הרב בין רמות הפיתוח הכלכלי ומערכות המשפט והפוליטיקה במדינות שמהן באו המהגרים, ובמעמדם של אותם המהגרים בחברה ובכלכלה של מדינות מוצאם, הועתקו אל החברה הישראלית ויצרו הבדלי מעמד בולטים וחריפים. תהליכי הקליטה החברתית והכלכלית בישראל של המהגרים (Dahan 2013), לפחות בשלבים הראשוניים, תרמו גם הם להעמקת הפערים שהיו מנת חלקם במדינות המוצא שלהם (DellaPergola 2007: 17-31). כאן נתייחס רק לפרופיל המשנתה של האוכלוסייה היהודית לפי ותק ומוצא, לא למבנה החברתי-כלכלי שלה (דלה-פרגולה 2012: 16-18). לוח 6 מסכם את הרכב האוכלוסייה היהודית ילידת חו"ל לפי הוותק בישראל. אפשר לתאר את ההתפתחות: ככל שהזמן עבר וגל חדש של עולים נכנס, העולים הקודמים היו ליותר ותיקים. ילידי חו"ל שחיו בארץ ב-1948 נמנו עם גלי העולים המכונים של ראשית המדינה. מספרם גדל בהרבה ב-1961. משקלם של אלה שעלו בתקופת המנדט, בסוף שנות הארבעים ובשנות החמישים גם יחד, מתוך כלל ילידי חו"ל, ירד ל-73.1% ב-1972 באמצע העשור השלישי, ל-61.3% ב-1983 (ול-37.5% ב-1995). עדיין ב-1995 עלה מספרם על מספר העולים שבאו בעיקר מברית המועצות, שמשקלם ב-1995 היה 33.8% מכלל ילידי חו"ל. במילים אחרות, גל העולים של העשור הראשון ותחילת העשור השני המשיך להיות מרכיב דומיננטי באוכלוסייה ובדמוגרפיה הישראלית זמן ארוך.

לוח 6. ילידי חו"ל באוכלוסייה היהודית, לפי שנת עלייה בישראל, 1948-1995

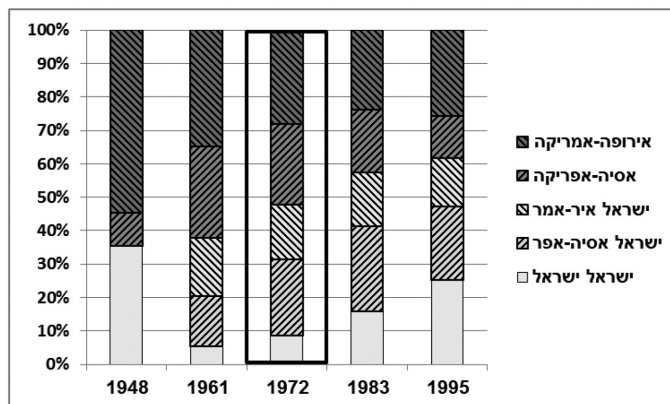
שנת עלייה	1948	1961	1972	1983	1995
סה"כ אוכלוסייה יהודית (000)	716.7	1,932.4	2,686.7	3,350.0	4,522.3
סה"כ ילידי חו"ל (000)	463.0	1,201.9	1,414.5	1,422.1	1,732.1
% ילידי חו"ל מתוך סה"כ	64.6	62.3	52.7	42.5	38.3
סה"כ %	100.0	100.0	100.0	100.0	100.0
עד 1960	100.0	100.0	73.1	61.3	37.5
1971-1961			26.9	20.9	13.6
1979-1972				14.2	8.6
1989-1980				3.6	6.5
1995-1991					33.8

מקור הנתונים: למ"ס, שנתון, שנים שונות, עיבוד המחבר

תרשים 10 מתאר שני תהליכים עיקריים. האחד, עליית מספרם ומשקלם של ילידי הארץ, ממיעוט באוכלוסייה היהודית בשנים הראשונות לרוב מכריע עם חלוף השנים. לקראת סוף העשור השלישי ה'צברים' היו לרוב. חלקם באוכלוסייה עלה מ־37.8% ב־1961, ל־47.3% ב־1972, ול־57.4% ב־1983. מתוכם, ילידי הארץ שגם אביהם היה יליד הארץ גדל מ־5.5% ב־1961, ל־8.4% ב־1972, ול־15.9% ב־1983 (עד ל־43.4% ב־2014).

התהליך השני היה עלייה במספרם ובמשקלם של יוצאי אסיה ואפריקה יחסית ליוצאי אירופה ואמריקה. בעוד ב־1948 היו ילידי אירופה המגזר הדומיננטי, עם 54.8% מכלל האוכלוסייה היהודית, בעשור השני רוב הגידול באוכלוסייה היהודית בא ממהגרים מאסיה ואפריקה ומצאצאיהם ילידי הארץ. בעשור השלישי היו שני מגזרי המוצא - שכל אחד מהם מנה ילידי יבשה מסוימת בחו"ל וילידי ישראל שאביהם יליד אותה יבשה - בעלי משקל מספרי דומה באוכלוסייה. ב־1961 מנו יוצאי אסיה ואפריקה 44.8% מאלה שיבשת מוצאם ידועה. המספר גדל ל־51.7% ב־1972 (ול־52.4% ב־1983). בעקבות העלייה הגדולה מברית המועצות בראשית שנות התשעים שוב נוצר רוב ממוצא אירופי באוכלוסייה היהודית בישראל. אולם באוכלוסייה היהודית גדלה הקבוצה של ילידי ישראל בני ילידי ישראל, שמוצאם הגאוגרפי כבר לא נרשם בנתוני המפקדים ואומדני האוכלוסייה. יתרה מזו, הנישואים הבין־עדתיים התפשטו (Eisenbach 1992; Okun 2004). המוצא היה במידה גוברת והולכת תוצר של נטייה תרבותית וזהותית אישית, ללא קשר מובהק הכרחי או מובן מאליו עם ארץ לידה או מוצא מוגדר ומוכר של היחיד או של הוריו.

תרשים 10. אוכלוסייה לפי יבשת הלידה ויבשת לידת האב, ישראל, 1948-1995*



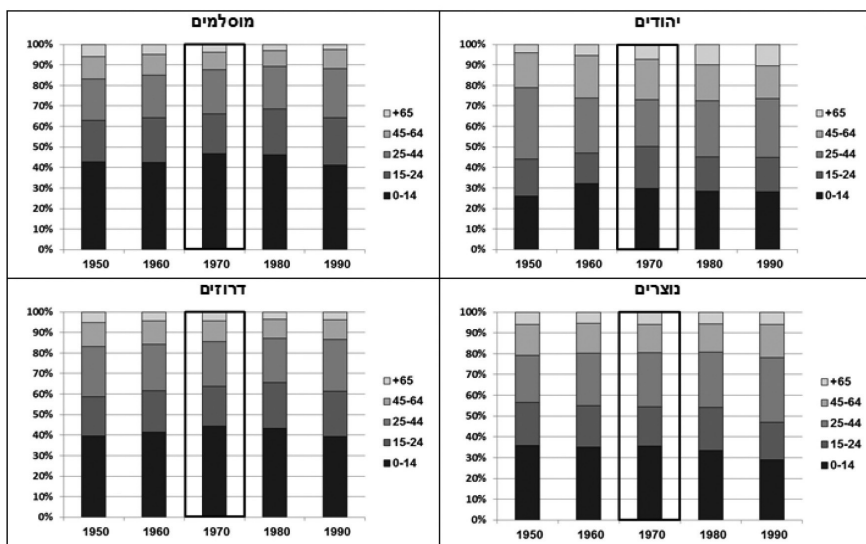
*ב־1948 כל ילידי ישראל כלולים בקבוצה ישראל-ישראל, ללא הבחנה של יבשת מוצא האב מקור הנתונים: למ"ס, שנתון, שנים שונות, עיבוד המחבר

למן הקמת המדינה היה הרכב הגילים של האוכלוסייה בישראל יציב למדי, עם תנועות תקופתיות חזקות בקבוצות גיל ספציפיות שנבעו מקליטת גלי עלייה בקנה מידה גדול

ומגילאי העולים בעת הגעתם. הסיבה העיקרית לכך היתה שיעורי פרייון גבוהים ולידה בהיקפים משתנים של ילדים שהפכו במשך הזמן לנוער, לצעירים ולמבוגרים. למגמה זו היתה השפעה ממתנת על תהליך ההזדקנות, לא כמו במדינות מפותחות אחרות שבהן היתה ירידה משמעותית בפרייון ובילודה. רמות הפרייון והילודה לא היו אחידות בקבוצות האוכלוסייה השונות לפי דת ואתניות. תרשים 11 מתאר את התפתחות הרכב הגילים בקרב יהודים, מוסלמים, נוצרים ודרוזים בישראל בין 1950 ל-1990. באמצע תקופה זו בולטים המאפיינים של העשור השלישי.

ברוב קבוצות האוכלוסייה הנבחנות כאן ניכר שינוי אטי בקבוצות הגיל הרחבות המופיעות בתרשים. אחוז הילדים גבוה יותר בקרב המוסלמים והדרוזים, אחריהם הנוצרים, ואחריהם היהודים. במהלך העשור השלישי, ב-1970, נוצר האחוז הגבוה ביותר של בני 0 עד 14: 34.6% בקרב הנוצרים ו-41% בקרב הדרוזים. השיא באחוז הילדים בקרב היהודים היה ב-1960: 30.7%, ובקרב המוסלמים ב-1980: 42.8%. בקצה ההפוך של הרכב הגילים, בני 65 ומעלה, הסתמן באוכלוסייה היהודית תהליך עקיב של הזדקנות, מ-3.8% ב-1950 ל-10.5% ב-1990. מגמה הפוכה היתה באוכלוסייה המוסלמית. אחוז הקשישים בה ירד כל הזמן, מ-5.3% ב-1955 ל-2.5% ב-1990. אחוז הקשישים בקרב נוצרים ודרוזים נשאר נמוך ויציב למדי. כאפקט גומלין, הרכב הגילים הצעיר בכל המגזרים תרם תרומה משמעותית להשתמרות רמות הילודה הגבוהות ורמות התמותה הנמוכות יחסית, תוך כדי קיום והבלטת הפערים בין הקבוצות האתניות השונות לדתיות.

תרשים 11. אוכלוסייה לפי גיל וקבוצה אתנית-דתית עיקרית, ישראל, 1950-1990*



מקור הנתונים: למ"ס, שנתון, שנים שונות, עיבוד המחבר

סינתזה: השוואת מדדים דמוגרפיים וחברתיים לטווח ארוך

אחרי התיאור הפרטני של התמורות באוכלוסיית ישראל, ראוי לחפש קווי מתאר כלליים יותר לתופעות השונות שתוארו בעשור השלישי. מבט אינטגרטיבי ומעמיק בחלק מהתהליכים הדמוגרפיים מתאפשר באמצעות מדידת ההשתנות של כל תופעה במהלך העשור העומד במרכז סקירה זו, בבחינה מורחבת של שני העשורים שקדמו לו ושל שני העשורים שבאו בעקבותיו. כדי לנתח במשותף חומרים המיוצגים בקני מידה שונים, הנתונים יטופלו כאן בשיטה אחידה באמצעות הפיכת הערכים המקוריים של סדרת נתונים למדדי Z. מדד Z למשתנה מסוים בשנה מסוימת מתקבל על ידי חישוב ההפרש בין הערך המקורי (הנמדד בקנה המידה שלו) ובין הממוצע הרב־שנתי של כל הסדרה שאליה משתייך אותו ערך, מחולק לסטיית התקן של הסדרה כולה. באמצעות ממדי Z נמדדים כל הערכים של כל הסדרות בסטיות תקן לעומת ערכים ממוצעים שנקבעים ל־0 בכל הסדרות. לאחר שנתקבל קנה מידה אחיד לכל המשתנים (כאמור, סטיות תקן), אפשר בקלות להשוות ביניהם ולברר באיזו מידה קיים דמיון או שוני על פני הזמן בין תופעות שונות, שלכאורה הן נבדלות ורחוקות זו מזו. נתוני מדד Z אינם המספרים ה־ראליים אלא מספקים מידע על אופייה העמוק של תופעה ועל דפוסי השתנותה במשך הזמן בתחומי ההשתנות האפשריים (ולא המדומיינים) שלה.

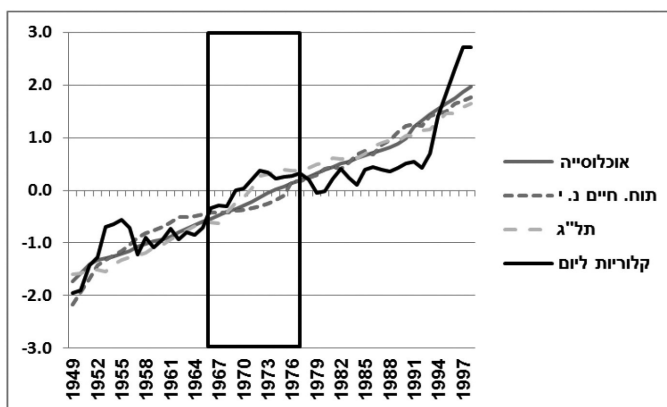
לצורך ניתוח זה בחרתי ב־14 משתנים שונים המייצגים תופעות דמוגרפיות וחברתיות מרכזיות בחברה הישראלית בין 1948 ל־1998. העשור השלישי, הנבחן כאן, הוא בקירוב העשור האמצעי בתוך חמישה עשורים. מנתונים אלה אפשר לבחון שישה סוגים שונים של התפתחות וללמוד על השפעותיה של תופעה מסוימת על תופעה אחרת. התמורות בשנים הנבדקות כאן שופכות אור חדש על החברה הישראלית בעשור השלישי לקיומה.

סוג התפתחות ראשון התאפיין בגידול תמידי וסדיר של התופעה הנחקרת לאורך הזמן. הנתונים המוצגים בתרשים 12 הם האוכלוסייה בישראל, תוחלת החיים של נשים יהודיות, התל"ג לגולגולת ומספר הקלוריות ליום לתושב. מלבד תנודות מסוימות, בעיקר בקלוריות, כל שאר המשתנים התאפיינו בעלייה מתמדת ללא נסיגות בולטות. גידול האוכלוסייה, מ־855,000 ב־1948 ל־5,971,000 ב־1998 - גידול כולל של 598% (כמעט פי 7) - נבע בשנים הראשונות בעיקר ממאזן ההגירה הבין־לאומית, ולאחר מכן בעיקר מהמאזן בין ילודה ותמותה. בד בבד השתפר מצב הבריאות של האוכלוסייה, הנמדד כאן על ידי תוחלת החיים של המגדר (נשים) ושל המגזר האתני (יהודים) בעלי תוחלת החיים הגבוהה ביותר. תוחלת החיים בעת הלידה עלתה מ־67.6 שנים ב־1949 ל־80.7 ב־1998 - גידול של 19%. התל"ג לגולגולת, הנמדד כאן בשקלים על פי ערכם ב־1995, עלה אף הוא בהתמדה מ־10,000 ₪ ב־1949 ל־49,921 ₪ ב־1998 - גידול כולל של 399% (כמעט פי 5). מספר הקלוריות ליום לאדם הוא מדד המושפע מרמת החיים. מספרן גדל מ־2,600 ביום ב־1949 ל־3,527 ביום ב־1998 - גידול כולל של 36%.

בעשור השלישי האוכלוסייה בישראל המשיכה לגדול בקצב קבוע, תחת השפעה מעורבת של עלייה בהגירה הנכנסת וצמצום מסוים בריבוי הטבעי. האטה זמנית חלה בשיפור בתוחלת החיים באמצע העשור השלישי, שקוּוּז לקראת סופו. נתוני התמותה לא כללו את חללי שתי המלחמות, אך נראה שפעלה כאן ההשפעה השלילית של מלחמת ההתשה ושל שחיקה כללית הקשורה

לנטל המערכות הביטחוניות בחיי החברה האזרחית. במיוחד ניכר השיפור בתל"ג לגולגולת מיד אחרי מלחמת 1967, ויחד אתו ניכר שינוי בולט יותר בדפוסי התזונה, שהתבטא בגידול חד במספר הקלוריות לאדם. גידול זה לא תרם לבריאות, אולם לא ניכרה השפעה שלילית על תוחלת החיים של קבוצת האוכלוסייה שנבדקה כאן. בקבוצות המין ובקבוצות האתניות האחרות היה המהלך דומה. לעומת זאת ניכרה האטה בקצב הגידול של התל"ג לגולגולת בעקבות מלחמת 1973, והמשבר הכלכלי והחברתי השתקף עוד יותר בנתוני הקלוריות, שלא זו בלבד שלא גדלו, אלא ירדו בפועל והמשיכו להתנדנד במשך כעשרים שנה, עד לעלייתם הדרמטית במחצית השנייה של שנות התשעים. העלייה בתוחלת החיים ובמספר הקלוריות היתה משמעותית במיוחד בשנים הראשונות של המדינה. בעשור השני הדפוסים התייצבו, לקראת העשור השלישי.

תרשים 12. מדדי Z של אוכלוסייה, תוחלת חיים לנשים יהודיות, תל"ג, וקלוריות ליום לתושב בישראל, 1949-1998



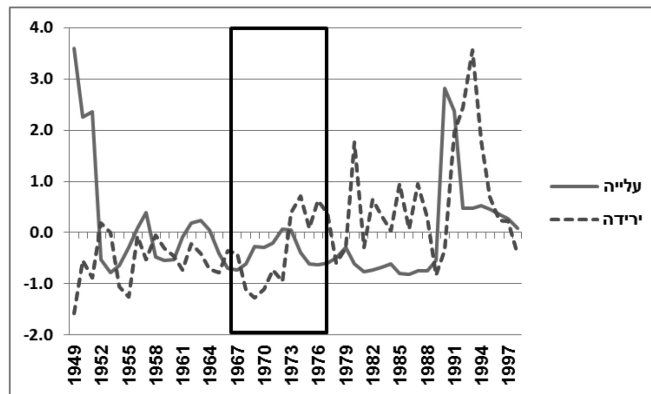
מקור הנתונים: למ"ס, שנתון, שנים שונות, עיבוד המחבר

סוג שני של התפתחות התאפיין בתנודתיות רבה ובסטיות משמעותיות מהערך הממוצע הרב-שנתי. תרשים 13 מציג את מספר המהגרים למדינת ישראל וממנה. סדרי הגודל של שני זרמי ההגירה היו שונים מאוד וכמעט כל השנים הסתיימו בעודף ניכר של נכנסים על יוצאים. מספר העולים נע בין מינימום 9,500 ב-1986, למקסימום 240,000 ב-1949. מספר היורדים נע בין מינימום 4,700 ב-1948, למקסימום 31,000 ב-1993. שתי סדרות הנתונים משקפות שני מנגנונים סיבתיים שונים. העלייה באה בגלים גדולים בהפרשים של 5-10 שנים זה מזה כתוצאה מהתערערות תנאי החיים של הקהילות היהודיות במדינות שונות בעולם, בעיקר במזרח אירופה ובמדינות מוסלמיות. התערערות זו היתה לעתים קרובות תוצאה של שינויים כלליים במבנה הפוליטי והכלכלי של מדינות המוצא, שהשפיעו על הקהילות היהודיות. יהודים רבים זיהו את ההזדמנות הפתוחה והכמעט בלתי מוגבלת המוצעת על ידי חוקיה ותמריציה של מדינת

ישראל. לעומת זאת, הירידה מישראל משקפת תנודתיות מתמדת וקצרת מועד, ומוסברת בעיקר על ידי ההשתנות השוטפת של התנאים והמדדים הכלכליים במדינה. ניכרת גם התגובה בגידול התקופתי במספר היורדים שנים אחדות אחרי הכניסה לארץ של עולים חדשים רבים. השתלשלות ההגירה ממדינת ישראל דומה ביסודה למתרחש ברוב ארצות ההגירה האחרות ואין לה קונוטציה ישראלית מיוחדת. לעומת זאת הפרופיל של גלי העלייה ייחודי למדינת ישראל, כל עוד מאגר ההגירה הנכנס העיקרי מבוסס על יהודי התפוצות.

בעשור השלישי היו שתי תת־תקופות הפוכות. בעקבות מלחמת 1967 חלה עלייה ניכרת במספר העולים, לראשונה במספרים משמעותיים מברית המועצות וממדינות המערב. במקביל פחת מספר היורדים. תופעה זו קשורה בלי ספק לשיפור בכלכלת ישראל בעקבות מלחמת 1967. כל אלה באו אחרי שנים של צמצום בעלייה וגידול בירידה בשנות המיתון בכלכלת ישראל באמצע שנות השישים. לעומת זאת, מלחמת 1973 וההאטה הכלכלית שבאה בעקבותיה הביאו לגידול משמעותי במספר היורדים, ובמקביל העלייה לארץ התמתנה מאוד וחזרה לממדיה הנמוכים של השנים שקדמו למלחמת 1967.

תרשים 13. מדדי Z של מספרי מהגרים בישראל, עולים ויורדים, 1947-1998

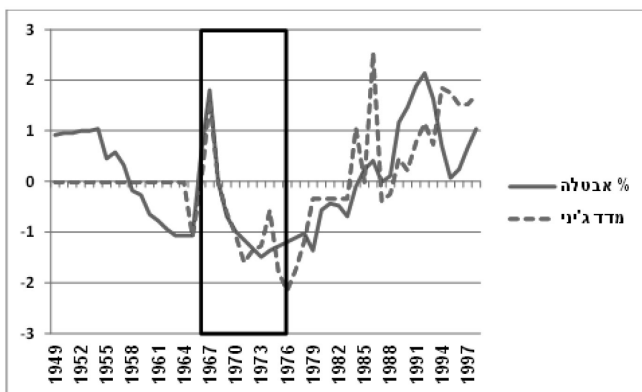


מקור הנתונים: למ"ס, שנתון, שנים שונות, עיבוד המחבר

סוג שלישי של התפתחות התאפיין אף הוא בתנודות גדולות אך מעטות בפרקי זמן ארוכים, ובמבנה כללי של ירידה בחלק הראשון של התקופה הרב־שנתית ועלייה בחלקה השני. תרשים 14 מציג שני מדדים כלכליים־חברתיים: אחוז המובטלים מתוך כוח העבודה, ומדד ג'יני של אי־שוויון בחלוקת הכנסות של מועסקים עירוניים. האבטלה בישראל נעה בין מינימום 2.6% ב־1973 בשיא הפריחה אחרי מלחמת 1967 למקסימום 11.2% ב־1992 מיד אחרי גל העולים הגדול בשנותיים הקודמות, בעיקר מברית המועצות; מדד ג'יני (שתאורטית יכול להשתנות מ־0 במקרה של שוויוניות מקסימלית ל־1 במקרה של ריכוז כל ההכנסות בידי אדם אחד בלבד) נע

בין מינימום 0.281 ב־1976 למקסימום 0.382 ב־1986. זה היה זמן קצר לאחר התייצבות מערכת המחירים אחרי עשור של היפר־אינפלציה. שינוי מקביל ניכר בין היקפי האבטלה לאי־שוויון בחלוקת ההכנסה. בין שנות השבעים לסוף שנות התשעים עלו שני המדדים בתנודות, תוך כדי שיפור בלתי פוסק בתל"ג לגולגולת וברמת החיים הממוצעת, כפי שכבר הוזכר. העשור השלישי החל בשנות המשבר הכלכלי של המיתון בגידול דרמטי באבטלה ובאי־שוויון. אולם בעקבות מלחמת 1967 החלה תקופה של כעשר שנים שניכרו בה ירידה בולטת באבטלה וצמצום בפערי ההכנסה, לפחות בקרב המועסקים העירוניים. השינויים אחרי 1998 לא מסוקרים כאן, כאשר לכאורה חלה הפרדות בין רמות האבטלה שירדו משמעותית ובין מדדי ג'יני שנתרו גבוהים ואף עלו.

תרשים 14. מדדי Z של אחוזי אבטלה ומדדי ג'יני למועסקים עירוניים בישראל, 1949-1998

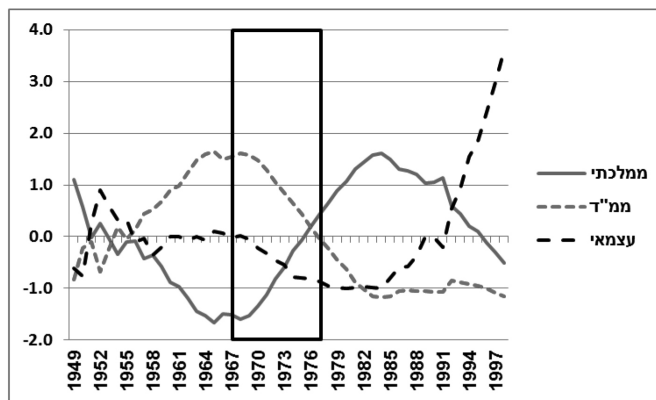


מקור הנתונים: למ"ס, שנתון, שנים שונות, עיבוד המחבר

סוג רביעי של התפתחות התאפיין בגלים גדולים, מנוגדים ומשלימים אלה את אלה. תרשים 15 מתאר את אחוזי התלמידים שלמדו בזרמי החינוך העיקריים באוכלוסייה היהודית בישראל: בבתי הספר הממלכתיים, הממלכתיים־דתיים, והעצמאיים. בחלוקה פנימית זו של תלמידים למסגרות חינוכיות חלו תנודות משמעותיות. לכל מגזר היה רצף של שנים של עלייה ושנים של ירידה. אחוז התלמידים בבתי הספר הממלכתיים נע בין מינימום של 66.9% ב־1965 למקסימום של 75.7% ב־1983 וב־1984; בבתי הספר הממלכתיים־דתיים - בין מינימום של 19.5% בשלוש השנים 1982-1984 וב־1998, למקסימום של 26.9% ב־1965; ובבתי הספר העצמאיים האחוז הנמוך ביותר היה 4.8% בשלוש השנים 1979-1981 ובשנתיים 1983-1984, והגבוה ביותר היה 10.5% ב־1998. במונחים מוחלטים תנודות אלה לא היו דרמטיות ומספר התלמידים שעברו מחסות לחסות היה 10%-15% מן התלמידים. היתה תנודתיות סימטרית למדי והפוכה בין המערכות הממלכתית לממלכתית־דתית, בעוד מערכת בתי הספר העצמאיים היתה יציבה למדי עד לנסיקתה המשמעותית החל בשנות התשעים.

בעשור השלישי היתה ירידה משמעותית באחוז תלמידי הזרם הממלכתי־דתי וירידה מסוימת באחוז תלמידי החינוך העצמאי, בעוד אחוז תלמידי המערכת הממלכתית גדל. במילים אחרות, אפשר לראות בנתונים אלה מגמה של חילון שנמשכה לאורך כל העשור השלישי ונעצרה באמצע שנות השמונים, לקראת סוף העשור הרביעי. משם ואילך התהפכה מגמה זו לחלוטין, והחלה עלייה בולטת של המגזר העצמאי החרדי.

תרשים 15. מדדי Z של אחוזי התלמידים בבתי ספר ממלכתיים, ממלכתיים־דתיים ועצמאיים בישראל, 1949-1998

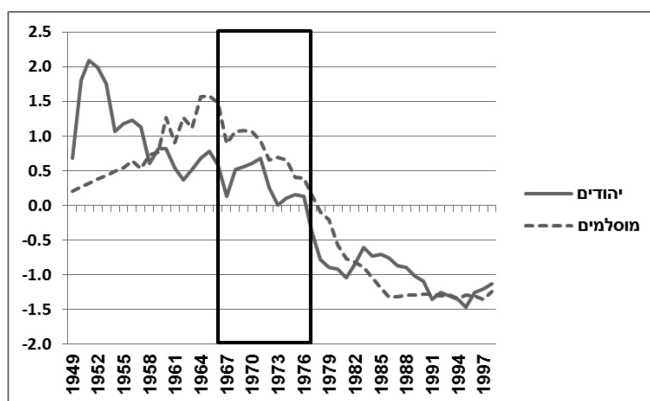


מקור הנתונים: למ"ס, שנתון, שנים שונות, עיבוד המחבר

סוג חמישי של התפתחות התאפיין בעיקר על ידי קו יורד של התופעה הנמדדת. בתרשים 16 מוצגים שיעורי הפיריון של יהודים ושל מוסלמים - שני המגזרים הגדולים באוכלוסיית ישראל. ההבדלים הבין־מגזריים ברמות הפיריון היו משמעותיים. פיריון היהודים נע ממקסימום של 4.02 ב־1951 למינימום של 2.53 ב־1995, בעוד פיריון המוסלמים נע ממקסימום של 9.87 ב־1965 למינימום של 4.57 ב־1997. אולם במבט מקרוב דינמיקה של השינוי במשך הזמן באמצעות מדדי Z נראה דמיון גדול יותר ממה שאפשר היה לשער. אפשר לתאר את התהליך כולו כמודרניזציה של דפוסי משפחה ושיפור הדרגתי בשליטת המשפחות על ממדיהן הרצויים. קיים פער בהתקדמות שתי האוכלוסיות. במיוחד ניכר הפיריון הגבוה של הנשים היהודיות בעשור הראשון, והגידול בו בעתות של קליטת עלייה ממדינות פחות מפותחות או ממגזרי אוכלוסייה שנרדפו בתקופת מלחמת העולם השנייה. תהליך הצמצום בפיריון היהודי שזור גלים של התעוררות המשקפים תמורות בהרכב האוכלוסייה בעקבות גלי הגירה נכנסת, וגם שיפורים מזדמנים במצב הכלכלי. אצל מוסלמיות הושג השיא בגודל המשפחה כמה שנים מאוחר יותר, כאשר גם רמות הבריאות השתפרו משמעותית (ראו למעלה בפרק על תמותה). אולם גם כאן אפשר לראות תנודתיות מסוימת שבחלקה גם היא מוסברת בגורמים כלכליים.

בעשור השלישי ניכרה האטה ברידה בשיעורי הפריין או אף גידול בהם בעקבות מלחמת 1967, שסימנה התחלה של תקופה של פריחה כלכלית ושל אופטימיות (אם לא של אופוריה). אופטימיות וזמינות משאבים כלכליים בתיווך דפוסי תכנון המשפחה הם שניים מהגורמים המסבירים מהו מספר הילדים הרצוי והמצוי בפועל בישראל (DellaPergola 2009: 138-146; Idem 2015: 133-144). תהליך זה ניכר בשני מגזרי האוכלוסייה שנבדקו כאן. הסבר זה מתחזק לאור העובדה שבעשור השלישי התרחש תהליך של חילון שלכאורה תרם את חלקו בהורדת רמת הפריין, לפחות באוכלוסייה היהודית. בעקבות מלחמת 1973 והתקופה הקשה גם מבחינה כלכלית וגם מבחינה רגשית שבאה אחריה, ניכרה בשני המגזרים ירידה תלולה ברמות הפריין. ירידה זו נעצרה לפחות זמנית באוכלוסייה היהודית בראשית שנות השמונים, ובאוכלוסייה המוסלמית באמצען.

תרשים 16. מדדי Z של שיעורי פריין כולל בישראל, יהודים וערבים, 1949-1998

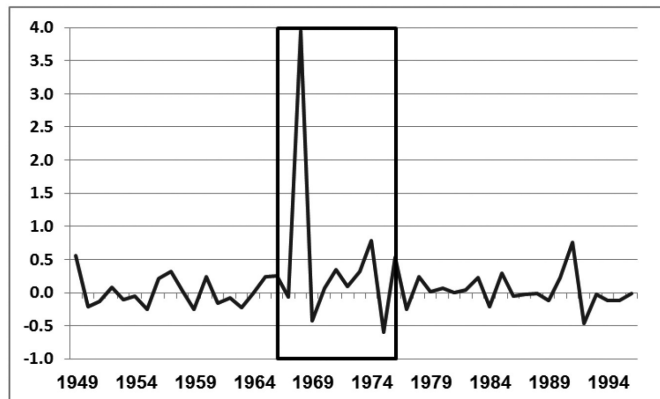


מקור הנתונים: למ"ס, שנתון, שנים שונות, עיבוד המחבר

לבסוף, סוג ההתפתחות השישי. בניגוד מוחלט לסוג הראשון מבליט סוג זה את השסע שאירע במלחמת 1967. לא מדובר בתהליך השייך ישירות לתחום הדמוגרפיה, אלא בהתרחשות אשר השפיעה על החברה הישראלית ועל הממשל שלה, ובעקיפין גם על תמורות חשובות באוכלוסייה. בתרשים 17 מוצגת ההשפעה המידית של אירועי 1967 על הנתינה והסיוע הכספי של יהודי ארצות הברית לישראל. מוצג בו בכל שנה אחוז השינוי - לעומת השנה הקודמת - באחוז מתוך סך ההכנסה מהמגבית בארצות הברית (או UJA), שהועבר לסוכנות היהודית בישראל בין השנים 1948 ל-1996 (DellaPergola, Rebhun and Raicher 2001). אחוז השינוי הגבוה ביותר היה ב-1968 לעומת 1967 (+395%), סממן של הדאגה שליוותה את מלחמת יוני 1967. הנמוך ביותר היה ב-1975 לעומת 1974, כלומר מיד אחרי מלחמת יום כיפור (-60.4%). השפעתה של מלחמת 1973 על המגבית היהודית היתה הרבה יותר צנועה מאשר של מלחמת 1967. בכל התקופה שבין 1949 ל-1996 לא היה עוד רגע או אירוע אחר

שגרם לתגובה כה עזה ומיידית בקרב התורמים היהודים בעולם. ההכנסה המוגדלת של הסוכנות היהודית בעקבות מלחמת 1967 שימשה בין היתר לקליטת העלייה המוגדלת שבאה בעקבותיה. חלק משמעותי מהגידול בהגירה הנכנסת בא ממדינות מערביות שבהן התגוררו רוב התורמים, אולם העלייה בעשור השלישי באה בעיקר מהרפובליקות של ברית המועצות.

תרשים 17. אחוז השינוי לעומת השנה הקודמת באחוז מתוך כלל הכנסות המגבית בארצות הברית שקיבלה הסוכנות היהודית לישראל, 1949-1996



מקור הנתונים: United Jewish Appeal 1948-1996, שנים שונות, עיבוד המחבר

למן הקמתה של מדינת ישראל ואף קודם לכן היתה האופציה הישראלית להזדהות יהודית קיימת בקרב יהודים ברחבי העולם, אך לרבים לא היתה זיקה זו ברורה או מגובשת מספיק, או היתה סמויה בלבד. הרגשות שליוו את האירועים הצבאיים ב־1967 חיזקו את הרלוונטיות של המרכיב הישראלי בזהות היהודית ברחבי העולם היהודי, והפכו אותו לאטרקטיבי ומרכזי יותר במערך התפיסות וההזדהויות הקולקטיביות של היהודים. חיזוק זה בדפוסי הזהות היהודית היה בלתי הפיך, אם כי כוח העמידה והעצמה של השפעה זו לטווח ארוך עומד היום במרכז דיון ער (Cohen and Kelman 2010; Sasson, Kadushin and Saxe 2010).

אפשר לבחון מדדים אחרים כדי לעמוד על השפעות רחבות יותר של מלחמת 1967 על יחסי ישראל עם התפוצות בעשור השלישי. מלחמת 1967 גרמה לשינוי בדפוסי מגוונים למדי. השפעות משמעותיות וארוכות טווח נוצרו בהיקף גיוס התרומות הכולל בחו"ל הן על ידי המגבית בארצות הברית הן על ידי סוכנויות אחרות בזירה הישראלית והעולמית. השפעות קצרות טווח משמעותיות - מלבד הכנסות המגבית שהוקצו לסוכנות היהודית - היו לכספי יהדות התפוצות שהושקעו ישירות במשק הישראלי, למספר המתנדבים היהודים שהצטרפו לישראל בימי המתיחות (Cohen 1986), ולהיקף התכניות של המחלקה לחינוך ולתרבות תורנית בגולה (DellaPergola, Rebhun and Raicher 2001).

השיח על מדיניות דמוגרפית

במדינת ישראל, למעשה כבר בתקופת המנדט הבריטי, התפתח שיח מקצועי, אינטלקטואלי ופוליטי שעסק במגמות הדמוגרפיות, אופיין המשתנה והשלכותיהן המדיניות (DellaPergola 2011a). בעשור השלישי הגיע שיח זה לרמות אינטנסיביות, מתוך הסכמה בכמה נושאים ואי-הסכמה באחרים. בשנים האלה היו ניסיונות לנסח קווים למדיניות דמוגרפית ולתרגם אותם למדיניות חברתית.

ציר ראשון בדיון, שהחל כבר שנים קודם לכן, עסק תחילה ברמות הפיריון באוכלוסייה היהודית. לנוכח המגמה של ירידת הילודה במגזר היהודי, והמשך רמות הילודה הגבוהות במגזר הערבי, ולנוכח המגמה שהסתמנה אז של צמצום ההגירה היהודית למדינת ישראל ורמת פיריון נמוכה מאוד בקרב יהודים בחו"ל, גברה הדאגה מן האיזון הדמוגרפי בין יהודים לערבים במדינת ישראל. בסוף 1966 מנו ערביי ישראל בפועל 11.8% מן האזרחים כלומר פחות משמינית מכלל תושבי המדינה. באותה שנה פורסם דוח של הוועדה לבדיקת בעיית הילודה בראשות הסטטיסטיקאי הממשלתי, פרופסור רוברטו בקי (מדינת ישראל, משרד המשפטים 1966). בקי היה סטטיסטיקאי בעל שם בין-לאומי, יליד איטליה, שבא לארץ ב-1938, כאשר בעקבות 'חוקי הגזע' של המשטר הפאשיסטי הוא גורש מהקתדרה שהחזיק בה באוניברסיטת גנואה. הוא היה יהודי הומניסט וליברל, ומשנותיו הראשונות בארץ, עוד לפני שמונה למנהל הלמ"ס עם הקמתה, היה מקורב לראש הממשלה דוד בן-גוריון, שהקשיב לעצותיו. מלבד הבעיות הדמוגרפיות ביישוב ובחברה הישראלית המתהווה, עקב בקי בדאגה אחר התהליכים הרגריסיביים בדמוגרפיה של התפוצה היהודית בעולם - לרבות אחרי שואת יהודי אירופה (דלה-פרגולה 1997). לאחר דיון שנערך בממשלה באפריל 1967 על ממצאיו והמלצותיו של הדוח על הילודה בישראל, נקבע כי 'הממשלה רואה צורך לפעול באורח שיטתי להגשמת מדיניות דמוגרפית, המכוונת ליצירת אווירה שיהיה בה כדי לעודד את הילודה, בהתחשב בחינוכותה לעתידו של העם היהודי' (מדינת ישראל, משרד ראש הממשלה 1967). הוחלט לערוך פעולות הסברה ולפרסם הקלות כלכליות כדי לעודד את הילודה בישראל. כמו כן הוחלט שיש לרסן את ההפלות המלאכותיות (שטופלר תשס"ח: 1-3). להגשמת מדיניות הממשלה הוקם באותה שנה המרכז לדמוגרפיה. בשנותיו הראשונות פעל המרכז תחת משרד ראש הממשלה, אולם כעבור שנים מספר הוא הועבר למשרד הרווחה.

המרכז לדמוגרפיה הורכב ממועצה ציבורית, שפעלה (בהפסקות) כגוף מייעץ לממשלה והיושב ראש שלה שימש גם מנהלו. המועצה הציבורית מנתה מומחים ונציגי ציבור שפעלו בהתנדבות להתוות את מדיניות המרכז בהתאם להחלטות הממשלה. המועצה פעלה עד ראשית שנות האלפיים.

היו שהתנגדו ליזמות לעידוד הילודה, משני נימוקים עיקריים. האחד, שמדיניות דמוגרפית אינה הוגנת מפני שהיא מפרה את זכויות ההכרעה העצמית וצנעת הפרט; והשני, שעל בסיס הניסיון במדינות אחרות, מדיניות דמוגרפית המכוונת לתמוך בפיריון מועדת לכישלון (Friedlander and Goldscheider 1979: 143-159). בראייה היסטורית רטרוספקטיבית נראה שלטעונום ביקורתיים אלה היה תוקף חלקי בלבד. דווקא בשנים המקבילות לעשור השלישי של מדינת

ישראל, במספר מדינות הולך וגדל, כולל המפותחות והדמוקרטיות שבהן כגון צרפת ומדינות סקנדינביה, גדלה ההתעניינות במדיניות האוכלוסין לא רק בתחומי ההגירה. לנוכח הירידה בפרייון והזדקנות האוכלוסייה החלו מדינות רבות להתערב במגמה לנסות ולהעלות את שיעורי הפרייון והילודה, או לפחות לעצור את ירידתם. זה נעשה באמצעות תמריצים כלכליים ישירים, אך בעיקר בהקלת תנאי העבודה והלוגיסטיקה של משפחות, לרבות תשומת לב לחלוקה הוגנת יותר של נטל גידול הילדים בין המגדרים. במילים אחרות, רעיונות שנידונו בהקשר הישראלי הפכו בעשורים הבאים לנחלת מדינות דמוקרטיות ומפותחות רבות. תוצאות ההתערבויות האלה לא היו דרמטיות. הפרייון הנמוך או הנמוך מאוד במדינות השונות שהשקיעו בתמריצים כמעט ללא יוצא מן הכלל לא חזר לרמה שהיתה קודם לכן מעל למה שמכונה 'רמת התחלופה' (2.1) לידות לאישה במדינה מבוססת על הלידות המתרחשות בשנה השוטפת), המאפשרת שימור גודל האוכלוסייה ברמה יציבה לטווח ארוך (ללא התחשבות בהגירה בין־לאומית). עם זאת, בעשרות השנים האחרונות נשארו רמות הפרייון נמוכות מאוד במדינות שלא התערבו בתהליכים דמוגרפיים (כגון איטליה, רוסיה או יפן), והתמודדו עם הזדקנות האוכלוסייה. דווקא בישראל, שבה רוב מכריע של האוכלוסייה תומך במדיניות המסייעת למשפחות הרוצות ילדים (DellaPergola 2011b), הצטמצמה פעילותם של המועצה לדמוגרפיה והמרכז לדמוגרפיה ואף נעלמה כמעט מהמפה, כך שאפשר להגדיר את היקף התמיכה של ישראל במשפחה ובילדים כבינונית, בהשוואה בין־לאומית (DellaPergola 2011a; Livi Bacci 2004).

ציר שני בדיוני מדיניות דמוגרפית עסק בתמיכה בתהליכים הקשורים להגירה ולעלייה. המשרד לקליטת העלייה הוקם ב־1968, בציפייה שבעקבות מלחמת 1967 יגיע לארץ גל גדול של עולים חדשים ממדינות חופשיות. תכונותיהם של עולים פוטנציאליים בחו"ל הובחנו כשונות מאלה של העולים בשנים הקודמות, שברובם באו ממצוקה כלכלית והפליה פוליטית והיו זקוקים לסיוע כלכלי רב או אף מוחלט מגורמים ממלכתיים. ההערכה - נכונה או לא - שהעולים מהמדינות המפותחות הם בעלי הון עצמי רב יותר וכלים מקצועיים תחרותיים יותר הביאה לשינוי באסטרטגיה של קליטת העלייה. לעולים ניתנה יותר עצמאות, והכרה בצורך שרמת חייהם לא תיפגע יתר על המידה עם עלייתם כדי שלא להרתיע עולים נוספים. פותחה שורה של הטבות אישיות ושל מערכות סיוע, לרבות מרכזים לקליטת העולים בניהול ממלכתי שנועדו להקל את תקופת ההסתגלות הראשונה בארץ. למדיניות זו היתה הצלחה מסוימת בגל העלייה שהגיע בעיקר ממדינות כגון ארצות הברית וצרפת שנים מעטות אחרי מלחמת 1967, אולם בסופו של דבר היתה העלייה קטנה מן הציפיות. במחקר הונהג 'סקר קליטה', אשר בחן את תהליכי הקליטה בעזרת ראיונות חוזרים עם מדגם מייצג של עולים כמה פעמים במשך השנים לאחר בואם לישראל (למ"ס 1973-1975). עם זאת לא הובא בחשבון ההסבר העיקרי לתנועת הגירה אל הארץ וממנה: מצוקה כלכלית ופוליטית בארצות המוצא, בלי לזלזל בהשפעת הציונות וגורמים אידאולוגיים ותרבותיים אחרים. בהקשר זה היה חשוב לתת יותר תשומת לב לתכונות החברה האזרחית שהעולים הביאו מארצותיהם, אולם בפועל הקליטה נעשתה במסגרת הנורמות החברתיות והאילוצים המוסדיים של מדינת ישראל, ללא הבנה מספקת של אופיים של מאגרי העלייה האפשריים לעתיד.

אפיק דיון חשוב אחר על מדיניות דמוגרפית התפתח בעשור השלישי סביב המאבק לפתיחת שערי ברית המועצות להגירה חופשית של יהודים, לרבות עלייתם לישראל. למעשה כבר

ב־1969, וביתר שאת ב־1971, נפתח עידן חדש והותרה הגירה משמעותית של יהודים מברית המועצות. בעקבות הוועידה הבין־לאומית הראשונה למען יהודי ברית המועצות, שהתקיימה בבריסל בפברואר 1971, הוקם ארגון חדש בזירה הבין־לאומית היהודית: המועצה הבין־לאומית של הוועידה העולמית למען יהודי ברית המועצות. במועצה נכללו כמעט כל הארגונים היהודיים בעולם למען יהודי ברית המועצות. הוועידה העולמית השנייה למען יהודי ברית המועצות נערכה בפברואר 1976 בבריסל. (הוועידה השלישית נערכה בירושלים במאָרס 1983, בהשתתפות 1,500 צירים מ־31 מדינות, בתקופה שהגירת יהודי ברית המועצות הופסקה כמעט לחלוטין). בינתיים החלה ההתמודדות עם סוגיה שלא היתה צפויה מלכתחילה - הנשירה של מהגרים שיצאו לכאורה לישראל, אולם בתחנות ביניים באירופה שינו את יעדם לארצות הברית בעיקר (ראו לוח 1). ב־1977 עלה לראשונה מספר הנושרים על 50% מכל המהגרים שהורשו לצאת לישראל. המאבק בתופעה זו נמשך עד לתפנית הדרמטית של נפילת חומת ברלין, שסימנה את ראשית נפילתו של המשטר הסובייטי ואת פתיחת שעריה של ברית המועצות וחזרתה של ישראל לתפקיד ארץ היעד הדומיננטית. ההתערבות המדינית של גורמים מישראל וממדינות אחרות סייעה, לפחות חלקית, להסיט את כיוון תהליכי ההגירה הקודמים. ביטוי מלא ומכריע לתפיסה זו, שהיא פרי העשור השלישי, התברר בראשית שנות התשעים כאשר - גם בגלל אי־היכולת של הפדרציות היהודיות בארצות הברית להתחרות בכושר הקליטה של ממשלת ישראל - הגיע לארץ גל העלייה הגדול שתרם לשינויים משמעותיים במבנה הדמוגרפי, החברתי והכלכלי במדינה (Lazin 2005; Ro'i 1997).

פן אחר של מדיניות רלוונטית לתהליכי הגירה ודמוגרפיה היה במהלך העשור השלישי, עם התחדשות הוויכוח בשאלה 'מיהו יהודי', בעקבות הגידול במספר המהגרים הלא־יהודים ממדינות המערב ומברית המועצות. בגרסתו המקורית של חוק השבות הופיע המושג 'יהודי' ללא הגדרה נוספת. בעקבות פסיקות בג"ץ בפרשת האח דניאל רופאייזן ב־1962 ובפרשת רב סרן בנימין שליט ב־1969, תוקן החוק ב־1970 ונוספה לו ההגדרה: 'יהודי - מי שנולד לאם יהודייה או שנתגייר, והוא אינו בן דת אחרת'. החלטה זו סיפקה הגדרת ליבה ברורה לאוכלוסייה היהודית, אך לא פתרה את המחלוקת בשאלת הגיור ולמי נתונה הסמכות לבצע אותו. המפלגות הדתיות דרשו שההגדרה תזכה לפרשנות מצמצמת, שבה הסמכות בנושאי גיור תיקבע ברבנות הראשית בישראל, ואילו התנועות הקונסרבטיבית והרפורמית דרשו שגם להן תינתן סמכות לגייר. הנושא עדיין פתוח ועשוי להיות מוכרע בבית המשפט העליון ובכנסת (Gavison 2009).

הערות לסיום

ראייה משולבת של מגמות השינוי החברתי והדמוגרפי במדינת ישראל בעשור השלישי ובמבט לטווח ארוך יותר מצביעה על דינמיקה מורכבת, רב־ממדית ורב־כיוונית. בעשור השלישי היו תמורות רבות ועמוקות, ובכמה היבטים אף פתאומיות ומהפכניות באוכלוסייה ובחברה הישראלית. במשולש ביטחון-הגירה-כלכלה התמורות היו גורפות והתאפיינו בתהפוכות חזקות ואף קיצוניות. החברה הישראלית בעשור השלישי והרבה מעבר לו המשיכה לגדול בקצב מהיר יותר מאשר במדינות המפותחות, תוך כדי שיפור מעמדה האסטרטגי ותנאיה הכלכליים, קליטת

עלייה המונית ועלייה ברמת החיים הממוצעת של התושבים, אם כי במחיר של הגדלת פערים ושימורם של מתחים פנימיים קיימים, וכל אלה בעת התמודדות עם מתחים ביטחוניים. נוסף על כך, בעקבות תהליכים דמוגרפיים וחברתיים היו בעשור השלישי תגובות מוסדיות שהשפעתן היתה עמוקה בישראל ובעולם היהודי גם בעשורים שלאחר מכן. בעקבות מלחמת 1967 עלתה הנראות והרלוונטיות של מדינת ישראל כאחד המוקדים המשמעותיים ביותר להזדהות יהודית הן בתודעה האישית של יהודים רבים הן באשר לסדר היום הציבורי של מוסדות יהודיים בעולם. במידה רבה זכתה מדינת ישראל להכרת העולם לא ב־1948, אלא בראשית העשור השלישי ובעקבות האירועים המרכזיים שליוו את התקופה. בהקשר זה נתוני המגבית שהוצגו לעיל מעודדים הצגת מטאפורה: מלחמת 1967 הסתכמה בפעמת לב חד־פעמית, חזקה וייחודית בתרשים האק"ג הארוך, המפותל והמורכב של תולדות היחסים בין מדינת ישראל לתפוצה היהודית.

לעומת זאת היו תהליכים דמוגרפיים וחברתיים מתמשכים שבהתפתחותם כמעט לא הורגשו ההשפעות של אירועי הביטחון המרכזיים בעשור זה. היו שינויים שציפו להם אך הם לא התממשו. הכוונה, למשל, לארגונים יהודיים גלובליים שדפוסי הפעולה שלהם לעתים מצביעים על 'עסקים כרגיל'. התנהגות זו אולי שיקפה אילוצים תקציביים ושיקולים אסטרטגיים, אך גם מידה של חוסר השראה בחשיבה על רפורמות אפשריות וכישלון לתפוס הזדמנות היסטורית, כפי שהיה בשנת 1967 ושנים מעטות לאחר מכן. עובדות אלה אינן מאפשרות להציג פרשנויות חד־ממדיות וחד־סיבתיות להתפתחות ההיסטורית והחברתית בישראל, לא בעשור השלישי ולא לטווח ארוך יותר.

אחרי מלחמת 1967 התחזק מעמדה של מדינת ישראל גם במדינות העולם. חלק מהשינוי היה קשור ישירות לניצחון הצבאי. להפגנת הכוח, ואולי יותר לדמותו, היו השלכות משמעותיות על תהליכים בין־לאומיים ופנימיים, על ההגירה, על הכלכלה ועל התעסוקה. כל אלה בסופו של דבר הובילו לתיעוש, למודרניזציה, לחילון, לפחות זמנית, ולעלייה ניכרת ברמת החיים. ישראל חזקה יותר היתה לא רק יעד אטרקטיבי יותר לעולים פוטנציאליים, אלא גם יעד להשקעות בין־לאומיות ולנושא התעניינות בתהליכים החברתיים־כלכליים והפוליטיים. ישראל מחוזקת היתה מסוגלת כעבור שנות דור אחד לקלוט בהצלחה מספר רב של עולים חדשים, בעיקר מברית המועצות. במישור הפנימי, כלכלה איתנה יותר סיפקה לפרט משאבים שאפשרו לתמוך במשפחות גדולות יותר ובגידול דמוגרפי מהיר יותר. לפיכך תהליכים שנבעו ישירות או בעקיפין ממלחמת 1967, כגון רמת חיים וביטחון עצמי משופרים, עזרו לחזק את קשרי ישראל עם מדינות העולם, וארצות הברית במרכזן. להתחזקות זו היתה השפעה מכרעת גם על מדיניות החוץ והביטחון וגם על יכולת העמידה של ישראל על אינטרסים חיוניים של העם היהודי. פרשת ההגירה של היהודים מברית המועצות היא דוגמה לכך.

בשלושת סוגי המנועים המובילים שהוזכרו בראשית המאמר היה תפקידן של התערבויות מוסדיות מכריע, אולם נראה שבלא מעט תחומים, כגון מדיניות ההתיישבות ופיזור האוכלוסייה, ומשיכת יותר הגירה מחו"ל, התערבויות אלה לא גברו על רצונם של האזרחים הקיימים והפוטנציאליים. האחרונים קבעו את מקום מושבם - במחוזות הארץ או בארצות חו"ל - על פי רצונם החופשי ויכולותיהם הכלכליות. ההגירה הנכנסת, שהיתה מרכיב חשוב בשינוי מבנה

האוכלוסייה, באה עקב לחצים ושיקולים שמקומם היה מחוץ למדינת ישראל, והשפעתה עליהם היתה מוגבלת. במילים אחרות, התמורות הדמוגרפיות שיקפו את הרצון החופשי של תושבי ישראל ושל היהודים בחו"ל, את נטיותיהם האידיאולוגיות, הדתיות והתרבותיות המגוונות, את יכולותיהם הכלכליות האישיות, ואת הדרכים שבהן הם פירשו את השינויים המתרחשים בחברה הישראלית ואת היכולות האישיות שלהם להתמודד אתם.

איש לא יכול לדעת מה היה קורה למדינת ישראל, למזרח התיכון וליהדות העולם לו מלחמת 1967 לא היתה מתרחשת, ואילו תהליכים אלטרנטיביים היו יכולים להתפתח. סביר להניח שהיחלשות הקהילות היהודיות בתפוצות, ושחיקה מסוימת במערכת היחסים ההדדיים ביניהן ובין ישראל, אשר כבר הסתמנה בשנות השישים המוקדמות, היו נמשכות. מלחמת יוני 1967 האטה, ובמידה מסוימת הפכה על פיהן מגמות שחיקה אלה. בחלק מהבחינות האחרות, ובראשן מקרה הבוחן של היהודים בברית המועצות, סייעו ההישגים של צה"ל לחזק או ליצור מודעות לאומית יהודית אשר מיד, ובעיקר לטווח ארוך, הוסיפה מומנטום להגירה לישראל ולגידול האוכלוסייה היהודית בישראל. במידת־מה בעקבות קו פרשת המים של 1967 התחזקו גם קהילות מקומיות אחרות בעולם.

לסיום אחזור לשאלת הקשר בין אירועים ייחודיים חד־פעמיים ובין מגמות ארוכות טווח. מסקנה אפשרית היא שמלחמת 1967, כולל ההתרחשויות שבאו במהלך העשור לאחריה, סיפקה גירוי משמעותי לחיזוק תחושות ההזדהות עם מדינת ישראל בקרב יהודים רבים ברחבי העולם, ועקב כך גם גרמה לחיזוק האוכלוסייה והחברה הישראלית. אולם זה קרה בעת שנמשכו תהליכים מרכזיים שכבר היו קיימים בחברה הישראלית ובתפוצה היהודית, יותר מאשר בתפנית מהפכנית ופתיחת נתיבים חדשים בהיסטוריה ובחברה של מדינת ישראל. בה בעת, בעקבות תוצאות מלחמת 1967 וכיבוש חבלי ארץ שהיו קודם בשליטת מצרים, ירדן וסוריה, עלה מרכיב חדש בוויכוח על מהותה של החוויה הישראלית והכיוונים הפוליטיים הרצויים לה. חמישים שנה אחרי אירועי 1967, לא זו בלבד שהסכסוך טרם הסתיים - גם הנגזרת הסוציו־דמוגרפית שלהם והוויכוח העקרוני־פוליטי טרם נסתיימו.

רשימת מקורות

- בן משה, אליהו, 1989. 'תהליכי הגירה פנימית בישראל: היבטים דמוגרפיים, אתניים וחברתיים', עבודת דוקטור, האוניברסיטה העברית בירושלים, ירושלים.
- גור־גורביץ, ברוך, תשנ"ו. 'שערים פתוחים, הסוכנות היהודית, ירושלים.
- דלה־פרגולה, סרג'ו, 1976. אוכלוסיה: מגמות דמוגרפיות בעולם, ביהדות התפוצות ובישראל, שירות הפרסומים במרכז ההסברה, ירושלים.
- , 1988. 'העוד תהיה עלייה המונית?', בתוך: אלוף הראבן (עורך), עוד מלחמה או לקראת שלום?, מכון ון ליר, ירושלים, עמ' 37-58.
- , 1997. 'תרומתו של רוברטו בקי לחקר הדמוגרפיה של היהודים', בתוך: לזכרו של רוברטו בקי: דברים שנאמרו במלאת שלושים למותו, האקדמיה הלאומית למדעים, ירושלים, עמ' 13-25.
- , 2012. 'הרהורים על הגירה בישראל: היבטים השוואתיים', הגירה, 1, עמ' 5-31.
- חליחל, אחמד וארי פלטיאל, 2016. הודעה אישית, הלשכה המרכזית לסטטיסטיקה, ירושלים.

- למ"ס (הלשכה המרכזית לסטטיסטיקה), *שנתון סטטיסטי לישראל*, פרסום שנתי, הלשכה המרכזית לסטטיסטיקה, ירושלים.
- , 1968. *מפקד האוכלוסין והדיוור, מזרח ירושלים*, חלקים 1-2, הלשכה המרכזית לסטטיסטיקה, ירושלים.
- , 1973-1975. *סקר קליטת עולים: עולים שהגיעו בתש"ל-תשל"ב* - חודשיים לאחר העלייה; שישה חדשים לאחר העלייה; שנה לאחר העלייה; שנתיים לאחר העלייה; שלוש השנים הראשונות בישראל (סדרת פרסומים מיוחדים, מס' 415, 441, 455, 459, 530), הלשכה המרכזית לסטטיסטיקה, ירושלים.
- מדינת ישראל, משרד המשפטים, 1966. *דין וחשבון של הוועדה לבעיות הילודה (ועדת בקי)*, משרד המשפטים, ירושלים.
- מדינת ישראל, משרד ראש הממשלה, 1967. *החלטה מס' 428 של הממשלה ה-13*, 'המדיניות הדמוגרפית' (9.4.1967).
- מועלם, יצחק, 2016. 'תופעת הנשירה ומדיניות העלייה של ממשלת ישראל ביחס ליהודי ברית המועצות בשנות השבעים והשמונים של המאה העשרים', *הגירה*, 6, עמ' 57-80.
- סיקרון, משה, 2004. *דמוגרפיה: אוכלוסיית ישראל - מאפיינים ומגמות*, כרמל, ירושלים.
- זה"ל (צבא הגנה לישראל), 1968. *מפקד האוכלוסין תשכ"ז - 1967: הגדה המערבית של הירדן, רצועת עזה וצפון סיני, רמת הגולן, כרכים 1-5*, הלשכה המרכזית לסטטיסטיקה, ירושלים.
- ציגלר, אילנה, 1995. 'גידול משפחה בישראל ו"הילד הקריטי"', *עבודת דוקטור*, האוניברסיטה העברית בירושלים.
- שטופלר, גילה, תשס"ח. 'מדיניותה הדמוגרפית של ישראל בתחום הילודה וזכויות נשים ומיעוטים', *משפט וממשל*, יא, עמ' 473-516.
- Avineri, Shlomo, Liav Orgad, and Amnon Rubinstein, 2009. *Managing Global Migration: A Strategy for Immigration Policy for Israel*, Metzilah Center, Jerusalem.
- Bachi, Roberto, 1977. *The Population of Israel*, The Hebrew University, CICRED World Population Year, Jerusalem.
- Bachi, Roberto and Judah Matras, 1962. 'Contraception and Induced Abortions among Jewish Maternity Cases in Israel', *Milbank Memorial Fund Quarterly*, 40, pp. 207-229.
- Ben-Porath, Yoram, 1970. 'Short-term Fluctuations in Fertility and Economic Activity in Israel', *Demography*, 10, 2, pp. 185-204.
- , 1976. 'Fertility Response to Child Mortality: Micro Data from Israel', *Journal of Political Economy, Essays in Labor Economics in Honor of H. Gregg Lewis*, 84, 2, pp. s163-s178.
- Chernichovsky, Dov and Jon Anson, 2005. 'The Jewish-Arab Divide in Life Expectancy in Israel', *Economics & Human Biology*, 3, 1, pp.123-137.
- Cohen, Erik H., 1986. 'Les volontaires juifs de France vers Israel durant la guerre de Kippour: Contribution à l'étude des relations Israel-Diaspora', 3 Vols. Ph.D. dissertation, Université de Paris-Nanterre.
- Cohen, Steven M. and Ari Y. Kelman, 2010. 'Thinking About Distancing from Israel', *Contemporary Jewry*, 30, 2-3, pp. 287-296.
- Dahan, Momi, 2013. 'Has the Melting Pot Succeeded?', *The Israel Economy*, 60, 1-4, pp. 107-152.

- Dashefsky, Arnold, Jan Deamicis, Bernard Lazerwitz and Ephraim Tabory, 1992. *Americans Abroad: A Comparative Study of Emigrants from the United States*, Plenum Press, New York.
- DellaPergola, Sergio, 2007. "'Sephardic and Oriental" Migrations to Israel: Migration, Social Change and Identification', *Studies in Contemporary Jewry*, 22, pp. 3-43.
- , 2009. 'Actual, Intended, and Appropriate Family Size among Jews in Israel', *Contemporary Jewry*, 29, 2, pp. 127-152.
- , 2011a. *Jewish Demographic Policies: Population Trends and Options*, The Jewish People Policy Institute, Jerusalem.
- , 2011b. 'Fertility Prospects in Israel: Ever Below Replacement Level?', United Nations Secretariat, Department of Economic and Social Affairs, Population Division, New York, *Expert Paper* No. 2011/9, pp. 1-36. Retrieved: 1.8.2016 from: http://www.un.org/esa/population/publications/expertpapers/2011-9_DellaPergola_Expertpaper_FINAL_ALL-Pages.pdf
- , 2015. 'View from a Different Planet: Fertility Attitudes, Performances and Policies among Jewish Israelis', in: Sylvia Barack Fishman (ed.), *Love, Marriage and Jewish Families: Paradoxes of a Social Revolution*, Brandeis University Press, Waltham, MA, pp. 123-150.
- , (forthcoming). 'World Jewish Population 2016', in: Arnold Dashefsky and Ira Sheskin (eds.), *American Jewish Year Book*, 116, Springer, Dordrecht.
- DellaPergola, Sergio, Uzi Rebhun, and Rosa Perla Raicher, 2001. 'The Six-Day War and Israel-Diaspora Relations: An Analysis of Quantitative Indicators', in: Eli Lederhendler (ed.), *The Six Day War and World Jewry*, University Press of Maryland, Bethesda, pp. 11-50.
- Eisenbach, Zvi, 1992. 'Marriage and Fertility in the Process of Integration: Inter-marriage among Origin Groups in Israel', in: Calvin Goldscheider (ed.), *Population and Social Change in Israel*, Westview Press, Boulder, CO, pp. 131-147.
- Friedlander, Dov and Calvin Goldscheider, 1979. *The Population of Israel*, Columbia University Press, New York.
- Gavison, Ruth, 2009. *60 Years to the Law of Return: History, Ideology, Justification*, Metzilah Center, Jerusalem.
- Goldscheider, Calvin, 1996. *Israel's Changing Society: Population, Ethnicity, and Development*, Westview Press, Boulder, CO.
- , 2015. *Israeli Society in the Twenty-First Century: Immigration, Inequality, and Religious Conflict* (The Schusterman Series in Israel Studies), Brandeis University Press, Waltham, MA.
- Halevi, Nadav, 2008. 'A Brief Economic History of Modern Israel', in: Robert Whaples (ed.), *EH.Net Encyclopedia*, Retrieved: 1.8.2016, from: <http://eh.net/encyclopedia/a-brief-economic-history-of-modern-israel/>
- Horowitz, Tamar R., 1986. 'The Absorption of the Soviet Jews in Israel, 1968–1984:

- Integration without Acculturation', in: Idem (ed.), *Between Two Worlds*, University Press of America, Lanham, MD, pp. 9–30.
- Kleiman, Ephraim, 2003. 'Palestinian Economic Viability and Vulnerability', UCLA Burke Conference, Athens.
- Lazin, Fred A., 2005. *The Struggle for Soviet Jewry in American Politics*, Lexington Books, Lanham, MD.
- Lichfield, Nethanel (ed.), 1971. *Israel's New Towns: A Development Strategy*, 3 vols., Institute of Planning and Development, Tel Aviv, and State of Israel, Ministry of Housing, Jerusalem.
- Liebler, Anat E., 2006. 'Statisticians' Ambition: Governmentality, Modernity and National Legibility', *Israel Studies*, 9, 2, pp. 121-149.
- Livi Bacci, Massimo, 2004. *The Narrow Path of Policies (Discussion Paper, No. 239)*. Hitotsubashi University, Institute of Economic Research, Tokyo.
- Okun, Barbara, 2004. 'Insight into Ethnicity Flux: Marriage Patterns among Jews of Mixed Ancestry in Israel', *Demography*, 41, 1, pp. 173–187.
- Rebhun, Uzi, 2016. 'Israel Today: Society, Identity, and Political Affinities', The Jewish People Policy Institute, Jerusalem (occasional paper).
- Ro'i, Ya'akov, 1997. 'Soviet Policy toward Jewish Emigration: An Overview', in: Noah Lewin-Epstein, Ya'akov Ro'i and Paul Ritterband (eds.), *Russian Jews on Three Continents*, Frank Cass, London, pp. 5-67.
- Sasson, Theodore, Charles Kadushin and Leonard Saxe, 2010. 'Trends in American Jewish Attachment to Israel: An Assessment of the "Distancing" Hypothesis', *Contemporary Jewry*, 30, 2-3, pp. 297-319.
- Schmelz, Uziel O., Sergio DellaPergola and Uri Avner, 1991. *Ethnic Differences among Israeli Jews: A New Look*, The Hebrew University, The Institute of Contemporary Jewry, and the American Jewish Committee, Jerusalem.
- United Jewish Appeal, 1948-1996. *Data and Reports on Campaign and Cash*, United Jewish Appeal, New York.