

מרחב עירוני

מקהילתיות מאולצת לאינדיבידואליזם בבינוי העירוני הציבורי

הדס שדר

הקהילתיות המתוכננת בשנות השבעים

תחילתו של התכנון הממלכתי עם קום המדינה. התכנון נעשה בכל קני המידה האפשריים: החל בתכנית אב ממלכתית, המשך בתכנון אזורי ועירוני, וכלה בתכנון שכונתי ומבני. המתכננים נמנו עם 'החוג לרפורמה התיישבותית', שהתגבש טרם קום המדינה.¹ בראשם עמד האדריכל אריה שרון, שתכנן את ביתני ההסתדרות ביריד המזרח בשנת 1934, היה מעורב בתכנון כל מעונות העובדים של ההסתדרות הכללית בתל אביב, תכנן קיבוצים והיה מקורב להנהגת מפא"י ולדוד בן-גוריון.²

לאחר ניתוח המציאות הבעייתית, ולפיה 82% מהאוכלוסייה היהודית התרכזו במישור החוף ו-71.6% ממנה בשלוש הערים הגדולות וביישובי הלוויין שלהן,³ הוחלט לפזר את האוכלוסייה. פיזור האוכלוסין נעשה באמצעות יישוב העולים החדשים, שהגיעו בהמוניהם עם קום המדינה, ביישובים החדשים שהוקמו, ובהם ערים בינוניות וקטנות.⁴ ויכוחים פנימיים אם יש להעדיף מעט ערים בינוניות או הרבה ערים קטנות הוכרעו לטובת ריבוי הערים הקטנות כדי להיטיב לפזר את האוכלוסין ברחבי הארץ, וכדי ליצור מערכת קשרים פורייה יותר בין היישובים הכפריים לבין היישובים העירוניים הסמוכים.⁵ הסוגיה

- * מאמר זה נסמך על מחקר שהתאפשר בזכות תמיכתה הנדיבה של קרן גלס בלבן.
- 1 שלום רייכמן ומירה יהודאי, סקר תכנון פיסיוני, 1948-1965, משרד הפנים, מינהל התכנון, ירושלים 1984.
 - 2 Arie Sharon, *Kibbutz + Bauhaus – An Architects Way in a New Land*, Massada Publishing, Tel Aviv 1976
 - 3 אריה שרון, תכנון פיסיוני בישראל, המדפיס הממשלתי, ירושלים 1951.
 - 4 דוד זסלבסקי, שיכון עולים בישראל: שיכון תכנון ופיתוח, עם עובד, תל אביב 1954.
 - 5 אביטל שכטר (אבני), 'מתכננים, פוליטיקאים, ביורוקרטים: הניסיון הישראלי בתכנון פיסיוני בשנות המדינה הראשונות', חיבור על מחקר לשם מילוי חלקי של הדרישות לקבלת תואר מגיסטר למדעים בתכנון ערים ואזורים, הטכניון – מכון טכנולוגי לישראל, חיפה 1990; אליעזר ברוצקוס, 'תכנון

אם בכלל לתכנן ערים לא עמדה על הפרק. ברי היה כי למדינה מודרנית, השואפת לפיזור אוכלוסייה ולכלכלה מתקדמת, יש צורך בערים למרות האדרתה של הציונות המעשית את ההתיישבות העובדת.⁶

הערים החדשות לא דמו לשכונות העירוניות או לערים שתוכננו לפני קום המדינה. תכניות המבוססות על שדרות ועל בינוי אינטנסיבי, המחולל את דפנות הרחוב, ומעוצבות בו כיכרות לצד מוסדות ציבור – כמו תכניתו של קאופמן לעפולה משנת 1925⁷ – לא נראו עוד. גם תכניות המבוססות על היררכיה של רחובות ועל מדרג מבני – כמו תכניתם של רינגס ושיפמן משנת 1936 לקריית עבודה (היא חולון של היום)⁸ – לא נראו. תחת זאת תוכננו הערים החדשות להיות ערים נטולות סממנים עירוניים. תפיסות תכנוניות אנטי-עירוניות, שידובר בהן להלן, וגישות אידאולוגיות אנטי-עירוניות, שאפיינו את הציונות המעשית, אשר ביקשה את הקשר לארמה, ראו בעירוניות רע הכרחי.⁹ תפיסות וגישות אלו הן שעמדו ביסוד דמותן של הערים החדשות.

בארבע השנים הראשונות למדינת ישראל, בשנים שנבנו בעולם המערבי שיכונים המוניים מבית היוצר של גישת התכנון המודרניסטי, נבנו בישראל 'ערים כפריות'. השכונות החדשות בישראל אופיינו בבנייה דלילה של בתים קטנים על חצרות גדולות ובתוואים מתפתלים, משל היו כפרים חקלאיים. בין השכונות הפרידו שטחים נרחבים, שתוכננו ככרי דשא ירוקים (איור 1).¹⁰ מאמצע שנות החמישים התמתן הדימוי הכפרי השכונתי, והבנייה צופפה. בתים טוריים של שלוש-ארבע קומות הועמדו בשורות על פני שטחים נרחבים, או יצרו קומפוזיציה חופשית.¹¹ שטחם של השטחים הירוקים בלב השכונה צומצם, אולם תפקידם העירוני נותר כשהיה: הירוק נותר האלמנט העירוני המפריד בין שכונה לרעותה (איור 2). כך, לא שונתה תפיסת השכונה כאי מנותק ומבודד בעל מתאר קונצנטרי, ולא שונתה תפיסת העיר כאוסף של שכונות מבודדות ומרוחקות זו מזו. הפסקת השימוש ברצועות ירוקות בתכנון העירוני אירעה בשנות השישים-שבעים. במקומן הפרידו בין השכונות כבישים רחבים, שחצו את העיר. גם הבנייה בשכונות שונתה

הנגב והקמת עירות הפיתוח, בתוך: מרדכי מאור (עורך), 'ישוב הנגב 1900-1960, הוצאת יד יצחק בן-צבי, ירושלים 1985, עמ' 157-166.

Ilan Troen, 'The Transformation of Zionist Planning Policy: From Rural Settlements to an Urban Network', *Planning Perspectives*, 3 (1988), pp. 2-23

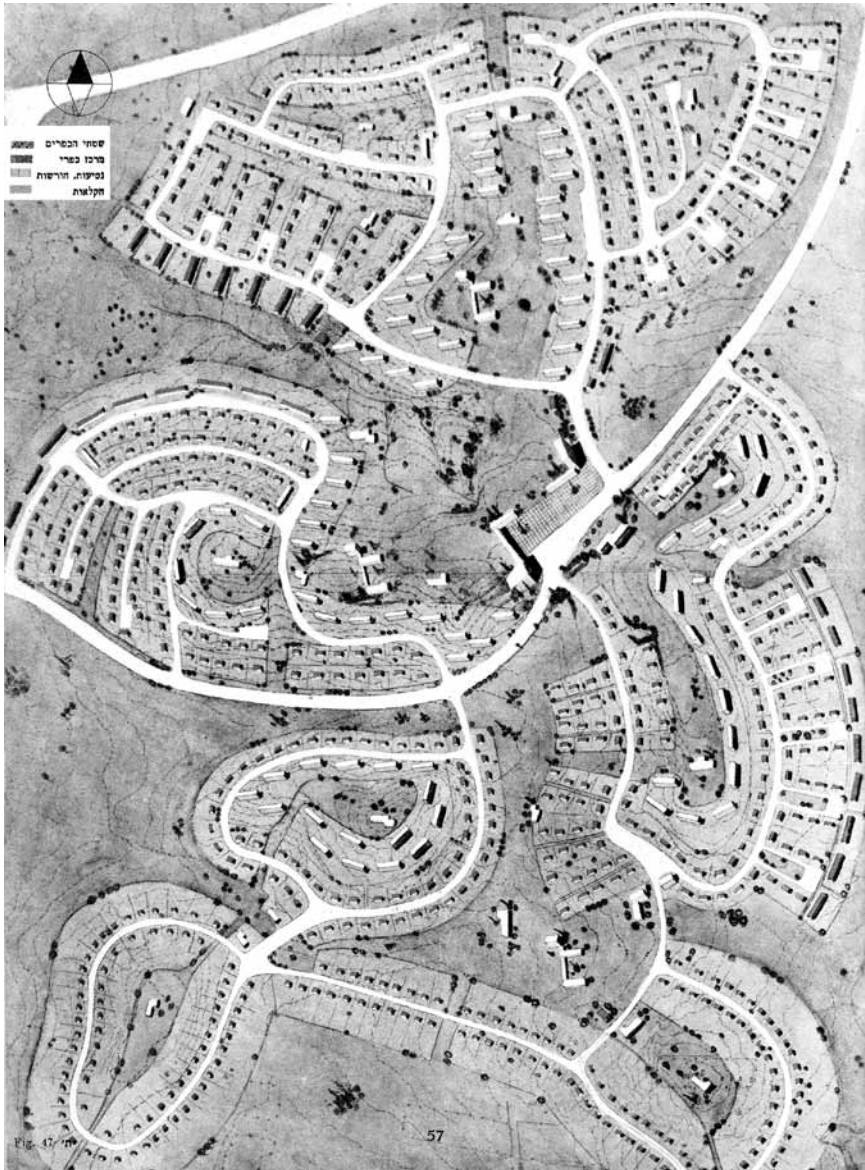
7 עמי שנער, 'מאה שנים של תכנון עירוני: עפולה כמשל', זמנים, 96 (2006), עמ' 94-105.

8 'שיכון' – חברה לשכונות עובדים בערבון מוגבל, שיכון עובדים, [חמו"ל], תל אביב 1941.

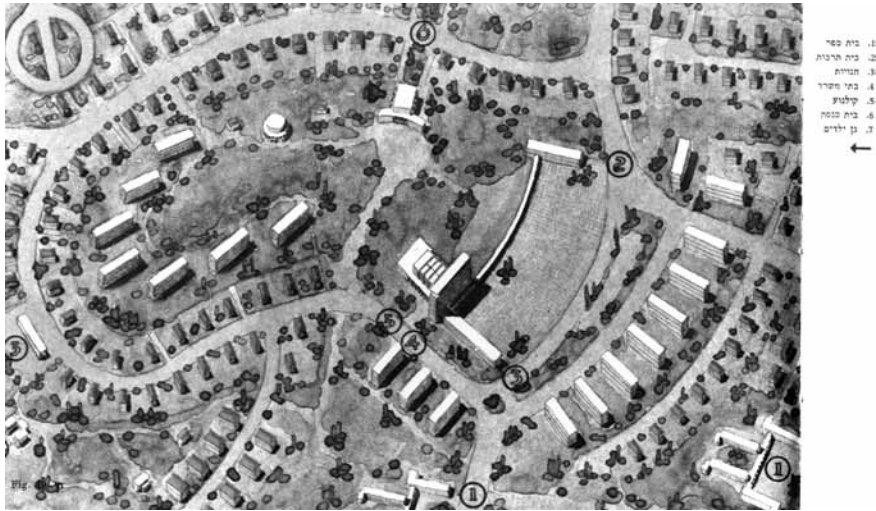
9 Erik Cohen, *The City in the Zionist Ideology*, Hebrew University, Institute of Urban and Regional Studies, Jerusalem 1970

10 שרון, תכנון פיסה בישראל.

11 מאיר צ'צ'יק, תכנון ובינוי ערים, הוצאה עצמית, תל אביב 1968.



איור 1א: תכנית השכונות הדרומיות באשקלון: אוסף של יחידות שכנות, מנותקות וטובלות בירק. מתוך: אריה שרון, **תכנון פיסי בישראל**, המדפיס הממשלתי, ירושלים 1951, עמ' 57



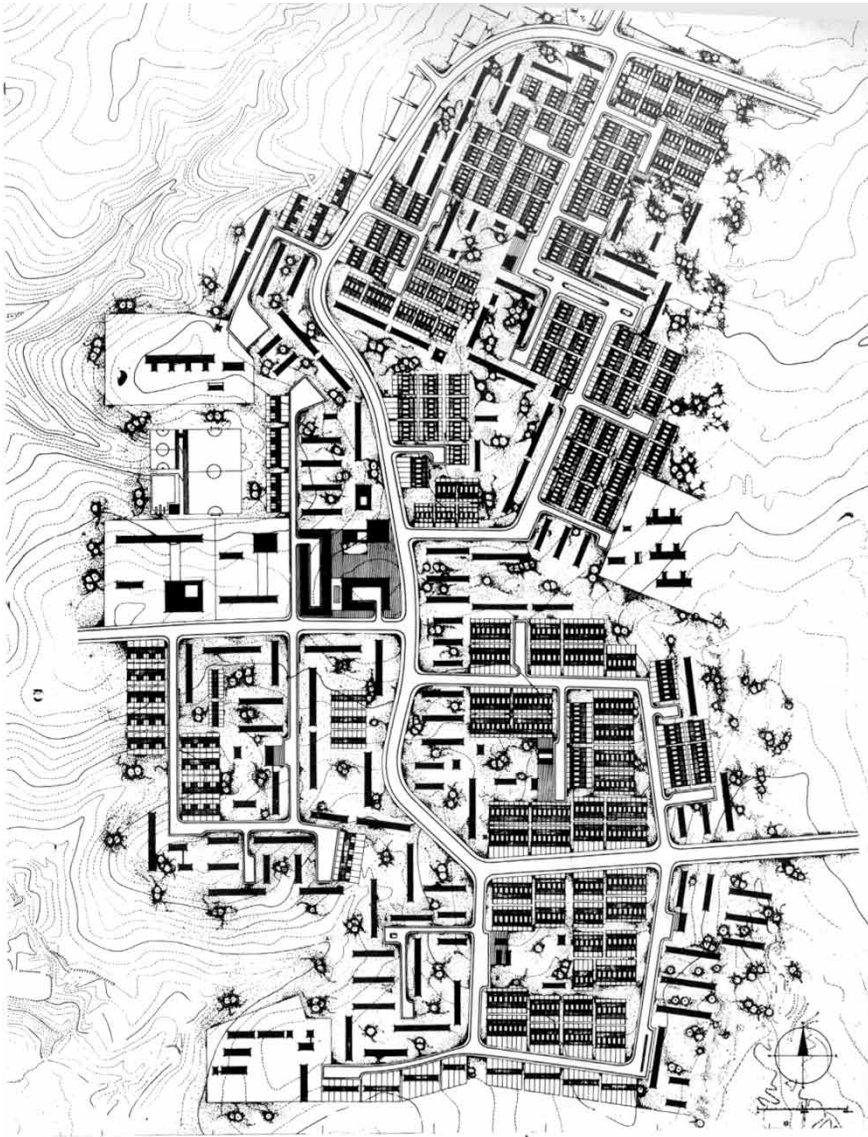
איור 1: בתוך השכונות תוכנן בינוי דליל ו'כפרי', לדוגמה: שכונה א בבאר שבע.
מתוך: אריה שרון, עמ' 59

לבנייה רוויה.¹² לכאורה היה אפשר לדמות במבט מהיר קיומה של חיוניות מפעמת בעיר המבונה בצפיפות, אולם מבט שני היה מגלה כי העיר נותרה אוסף של שכונות בלא תוכן נוסף. מותו של הירוק לא שינה את התפיסה הכוללת, והשכונות הוסיפו לתפקד כאיים מבודדים. אם קודם לכן הירוק הוא שהפריד בין השכונות – עכשוויו היו אלו הכבישים הרחבים. הניתוק בין השכונה לבין העיר שסביבה חוזק באמצעות הפרדת התנועה. תנועת כלי רכב חדרה רק לפאתי המגרש, אל תוך מפרצי החניה, באופן שלא היה לבה של השכונה זמין לתנועת כלי רכב (איור 3).¹³

כלב השכונה תוכננה חצר קהילתית-שכונתית, כלומר חצר שמיקומה התוך-שכונתי ביטא את החפיפה, כביכול, של הקהילה, החברה האנושית שלה יועדה החצר, לשכונה, שהיא המרחב הפיזי שבו גרו אנשי הקהילה. ההליכה הרגלית נותבה אל החצר, שבה התהלכו ברגל בלבד. בחצר מוקמו בית הספר, גני ילדים, מרפאה וחנויות לתצרוכת ביתית, ואליה פנו מבני המגורים. כל שאר הפונקציות הוצאו אל מחוצה לה. דרכים לתנועה חולפת של כלי רכב, מגרשי חניה וצדם האחורי של בנייני המגורים הופנו אל שטח ההפקר שמחוץ לחצר הקהילתית-שכונתית כדי לשמור על האינטימיות שתוכננה בה.

12 עמירם חרל"פ (עורך), ישראל בונה 1973, מדינת ישראל, משרד השיכון, האגף לתכנון והנדסה, [תל אביב] 1973; הנ"ל (עורך), ישראל בונה 1977, מדינת ישראל, משרד השיכון, האגף לתכנון והנדסה, [תל אביב] 1977.

13 Hadas Shadar, Robert Oxman, 'Of Village and City: Ideology in Israeli Public Planning', *Journal of Urban Design*, 8, 3 (2003), pp. 243-268



תכנית בניון שכונה ד 1956 - 1958

בהשתתפות אדריכל א.מני

איור 2א: תכנית שכונה ד בבאר שבע בתכנון מאיר צ'צ'יק (1956-1958). השכונה צפופה יותר ותואיה ישרים, אך עדיין רואים בה אי מבודד.
מתוך: מאיר צ'צ'יק, **תכנון ובינוי ערים**, הוצאה עצמית, תל אביב 1968



איור 2: ציפוף ובתים גבוהים יותר. מבנים סטנדרטיים ארוכים ומרובעים שאיפיינו את בניית משרד השיכון בשנות השישים.
מתוך: משרד השיכון, 'שיכון וקליטת עולים', ישראל בונה 1964, מדינת ישראל, משרד השיכון, האגף לתכנון והנדסה, [תל אביב] 1964

תחימת החצר הקהילתית-שכונתית תחימה הדוקה כל כך התפתחה במהירות. כבר בשנות השישים פורסם מחקר של היחידה לתכנון ערים בראשותו של האדריכל חנן מרטנס, ושמו 'מיחידת המגורים ליחידה האזורית' ('From the Dwelling Unit to the Regional Unit').¹⁴ המחקר סרטט קווים של שכונה אופטימלית, שבבסיסה חצר פנימית תחומה בבתים מדורגים שפנו לעברה. בחצר הפנימית מוקמו מוסדות הציבור, ומחוצה לה מוקמו מגרשי חניה וכבישים רחבים, והם התוו את גבולותיה. בשנת 1973 במעין מחקר המשך כתבו חנן מרטנס ויהונתן גולני כי 'כשם שחדר המגורים ביחידת דיור מהווה את המרכז החברתי של חיי המשפחה, כך יש ליצור אזור מרכזי ברובע המגורים אשר ימלא את התפקיד של מקום מפגש חברתי ומוקד לפעילות התושבים',¹⁵ כלומר על החצר הפנימית

Hanan Mertens, 'From the Dwelling Unit to the Regional Unit', in: *Israel Builds: New Trends in Planning of Housing*, Ministry of Housing, Division of Physical Planning, [Tel Aviv] 1967

15 חנן מרטנס ויהונתן גולני, 'השפעת המבנה הפיסי של שכונת המגורים על איכותה הסביבתית', בתוך: עמירם חרל"פ (עורך), ישראל בונה 1973, עמ' 63-68. הציטוט מעמ' 63.



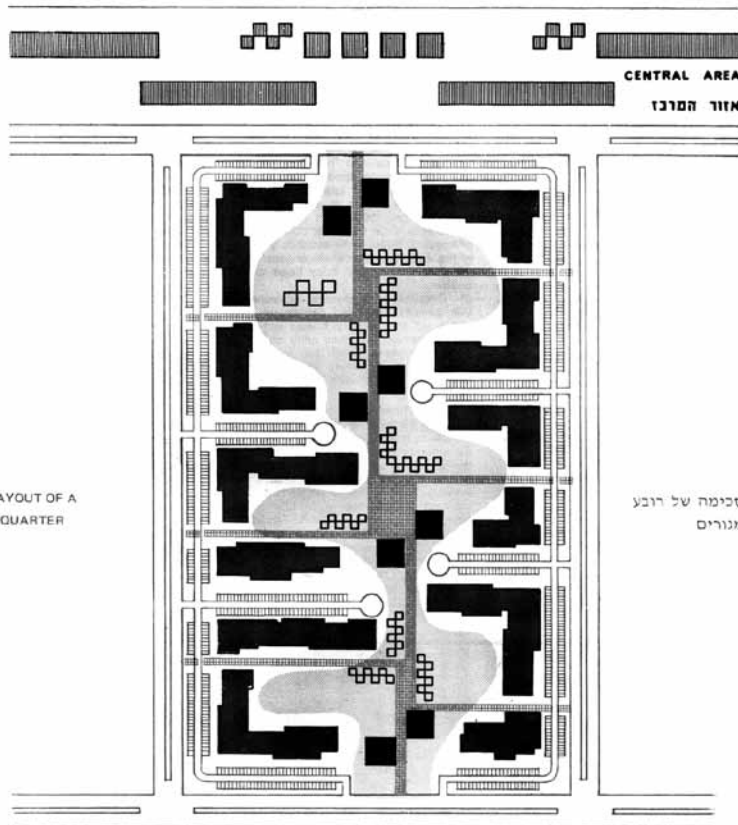
איור 3: חלל שכונתי מופנם ומיועד להליכה ברגל בלבד בשנות השבעים בנצרת עילית בתכנון לאופולד גרסטל. מתוך: לאופולד גרסטל, 'תכנון לאדם בתנועה כגורם מפעיל במערך האורבני', בתוך: עמירם חרל"פ (עורך), **ישראל בונה 1977**, מדינת ישראל, משרד השיכון, האגף לתכנון והנדסה, [תל אביב] 1977, עמ' 62

לשמש מקום מפגש ובילוי של דרי השכונה והיכרות הדדית. ייתכן שאפשר לראות כאן ניסיון להעתיק את המרחב הציבורי-קהילתי הקיבוצי לערים, גם אם הדברים לא נכתבו במפורש. כך או כך, בתוך עשור מלאה הארץ חדרה מגורים שכונתיים המפנים את עורפם אל העיר שבחוץ (איור 4).

תהליך שינוי אופייה של העיר המתוכננת לא היה ישראלי ייחודי, וכנראה גם לא היה יכול להיות. בהיעדר מסורת מבנית ותכנונית ארוכת שנים של החברה היהודית בארץ ישראל הביטו המתכננים הישראלים מערבה לעבר אירופה ואמריקה, שם התפתחו תורות תכנון הערים שהיו מקור לחיקוי. ואכן, הערים ה'כפריות' של שנות החמישים דמו במפגיע לערים החדשות הבריטיות של הדור הראשון שלאחר מלחמת העולם השנייה, בפרט

גרפיקס: אילנה רגואן
 GRAPHICS: ILANA REGUAN

SCHEMATIC LAYOUT OF A
 RESIDENTIAL QUARTER



סכימה של רובע
 מגורים

- HIGH RISE APARTMENT BLOCKS
- 3-4 STOREYS WALK-UPS
- SERVICES & PUBLIC INSTITUTIONS
- PUBLIC OPEN SPACE
- PEDESTRIAN SYSTEM
- VEHICULAR SYSTEM

- גבוהים - 13 קומות
- גבוהים - 3-4 קומות
- שירותים ומוסדות ציבורי
- שטח ציבורי פתוח
- מערכת הולכי רגל
- מערכת כלי רכב

SECONDARY SCHOOL
 & RECREATIONAL AREA
 בית על יסודי ואזור נופש

איור 4: תכנית שכונה אידיאלית בשנות השבעים: חללים מוגדרים היטב להליכה ברגל ולמוסדות ציבור בשכונה המנותקת משאר חלקי העיר באמצעות כבישים רחבים ומפריצי חניה. מתוך: חנן מרטנס ויהונתן גולני, 'השפעת המבנה הפיסי של שכונת המגורים על איכותה הסביבתית', בתוך: עמירם חרל"פ (עורך), **ישראל בונה 1973**, מדינת ישראל, משרד השיכון, האגף לתכנון והנדסה, [תל אביב] 1973, עמ' 66

לעיר החדשה הארלו (Harlow), שהיתה המקור המוצהר לתכנון הישראלי¹⁶ בשל זיקת המתכננים הישראלים לבריטניה מתקופת המנדט¹⁷ ובשל היעדר ניסיונם בתכנון הערים.¹⁸ שני הדגמים, הבריטי המקורי והישראלי המועתק, התבססו על שתי תאוריות ותיקות יותר: תאוריית 'עיר הגנים' (1898)¹⁹ של אבנעזר האוורד (Ebenezer Howard) הבריטי ותאוריית 'יחידת השכנות' (1929)²⁰ של קלרנס פרי (Clarence Perry) האמריקני. בשתיהן ניסו ההוגים ליצור סביבת מגורים רכה ותומכת – בין שדובר בסביבה ירוקה ובין שדובר בסביבה קהילתית – כאנטיתזה לניכור של העיר המתועשת.

כך גם באשר לשכונות שנות השבעים בעולם המערבי. בשל מספר הולך וגדל של כלי רכב בשכונות המגורים התעוררו בעיות בטיחות תוך-שכונתיות,²¹ והדבר עודד פיתוח שכונות מגורים על טהרת ההליכה ברגל. כלי הרכב נותר מחוץ לשכונה במפריצי חניה חיצוניים. ממדי השכונה הותאמו למרחקי הליכה סבירים, ונעשה מאמץ מיוחד לשלב מבני מגורים שונים באותה שכונה כדי להגיע למגוון מבני, וכפועל יוצא – למגוון אוכלוסיות. יעדיה האוטופיים של השכונה לא השתנו מאז שנות החמישים: יצירת מגע אנושי אינטגרטיבי בתוך ההמוניות האורבנית והענקת תחושה של זהות, ביטחון ויציבות.²² עם זה, כבר בשנות החמישים הובן בעולם המערבי שהשכונה אינה ממלאת בהכרח את הכוונות הקהילתיות של המתכננים בבחינת 'לא כל השכנים יהיו חברים',²³ או בניסוח אחר: הובן כי אין חפיפה בין השכונה הפיזית לקהילה האנושית. לכן על התכנון ה'נכון' להעניק אפשרויות בחירה דמוקרטיות לדיירים. כיוון שכך, בשכונות העירוניות המערביות

- 16 ארטור גליקסון, 'בעיות תכנון המגורים בערים ובשכונות חדשות', בתוך: חיים דרין (עורך), השיכון הציבורי, ספרי גדיש, תל אביב 1959, עמ' 81-86.
- 17 Robin Dower & Adrian Stungo, *Regional Planning and Housing in Israel*, The Anglo-Israel Association, London 1965
- 18 אלישע אפרת, גאוגרפיה יישובית של ישראל, אחיאסף בע"מ, תל אביב 1981, עמ' 57-73; אריה דודאי, 'קידום התכנון והבנייה במדינתנו', הנדסה ואדריכלות: עיתון אגודת האינג'נירים והארכיטקטים בישראל, ה'ו (1961), עמ' 138, 164; Ilan Troen, *Imagining Zion: Dreams, Design, and Realities in a Century of Jewish Settlement*, Yale University Press, New Haven & London 2003, pp. 174-178, 184-195; 5. ערה הערה 5.
- 19 Ebenezer Howard, *Garden Cities of To-morrow* (Edited with a preface by F.J. Osborn, introductory essay by Mumford Lewis), MIT Press, Cambridge, MA 1965
- 20 Arthur C. Perry, 'The Neighborhood Unit', in: Richard C. Wade (ed), *Neighborhood and Community Planning: Comprising Three Monographs*, Arno Press, New York 1974 [1929], pp. 21-140
- 21 Paul Ritter, *Planning for Man and Motor* (Translated by E. Ritter & P. Ritter), Pergamon Press, Oxford 1964, pp. 10-27, 107-127
- 22 Gideon Golany, *New Town Planning: Principles and Practice*, John Wiley & Sons Inc., New York, London, Sydney, Toronto 1976, pp. 181-282
- 23 Ibid., p. 202

מוקמו מוסדות הציבור על שפת הרחובות כדי להנגיש אותם למבט ולשימוש של כלל תושבי העיר. העיר הבריטית החדשה מילטון קיינס (Milton Keynes) משנת 1970 אף פיתחה את ההנגשה והנראות לדרגת עיקרון אורבני בסיסי במיקומם של מוסדות הציבור בפאתי השכונות, בצדי הכבישים הראשיים.²⁴ בכך היה טמון ההבדל הגדול בין השכונות הישראליות למערביות: השכונות המערביות פנו החוצה, ואילו השכונות הישראליות פנו פנימה. תקדים העיר החדשה הבריטית מילטון קיינס היה ידוע ומוכר למתכננים הישראלים,²⁵ אך נדחה במודע. הוא לא תאם את הרעיון המחולל: רעיון החפיפה בין השכונה לקהילה.

כמו שניכר מכתביהם של מרטנס וגולני, הנימוקים העיקריים לתכנון, שהנחו את האדריכלים הישראלים, לא היו אדריכליים כלל, אלא חברתיים-קהילתיים. האדריכל רם כרמי, ששימש האדריכל הראשי של משרד השיכון בשנים 1974-1979, והיה האחראי לאופי המכונס של השכונות בנייה הציבורית במדינת ישראל, היטיב לבטא את הדברים: 'הארכיטקטורה, לפיכך, חייבת להירתם להבנת התיאום וההתפתחות של טיפוסי יישובים וטיפוסי בנייה חדשים, אשר יתנו ביטוי לצרכי אנוש ויפתחו דפוסי התנהגות ואורחות חיים של קהילה מגובשת'.²⁶ עיקר המסר בדבריו היה שהאדריכלות יוצרת חברה, ואדריכלות מכונסת יוצרת חברה מלוכדת. ומכאן שהחצר השכונתית הפנימית והסגורה אינה אלא אמצעי להיותם של התושבים לקהילה אנושית חמה. לפי ניתוחו של האדריכל יעקב רכטר: 'היה פה ניסיון ליצור יחידה סוציאלית מסוימת. החלקים הפנימיים רומזים על זה'.²⁷

הבחירה של המתכננים האמונים על הפן הפיזי של הדברים בנימוקים החברתיים-קהילתיים מעידה כי אין מדובר כאן רק בתכנון המרחב. המרחב הוא מראה לתכנים עמוקים הרבה יותר: תכנים שלפיהם חברה מתוקנת היא חברה אינטגרטיבית, ותכנים מודרניסטיים שלפיהם האדם הרציונלי יכול לתקן את העולם. המתכננים האמינו כי באמצעות התכנון יש ביכולתם ל'ברוא' יחסים חברתיים בין התושבים. כמתכננים באשר הם שאפו המתכננים הישראלים להיטיב. הם שאפו לתקן והאמינו – לפי מיטב המסורת המודרניסטית שאפיינה את מדינת ישראל כולה בשנים אלו ובקודמותיהן – שהתיקון אפשרי. באמצעות מהלכים תכנוניים, כמו הוצאת כלי הרכב מהשכונה, השתתת התנועה על ההליכה ברגל ומיקום מבני הציבור, ביקשו המתכננים ללכד את החברה הישראלית מרובת תרבויות המוצא,

Terence Bendixson & John Platt, *Milton Keynes: Image and Reality*, Granta, Cambridge 24
1992, pp. 13-64; Stephen Gardiner, 'The City as a Rug', *Architectural Design*, 64, 9-10
(1994), pp. 22-31

ציון השמשוני (י"ר), דגמים של פיתוח עיר, אגודת האינג'נירים והארכיטקטים בישראל, המכון
לחקר הבנייה והטכניקה, נערך ביוזמת משרד השיכון, תל אביב 1972, עמ' 1-22, 38-62.

רם כרמי, 'צמוד צמוד בחלל שבין שיכון ובנה ביתך', א.א. – ביטאון אגודת האדריכלים ומתכנני
ערים בישראל, 6 (1984), עמ' 6-13. הציטוט מעמ' 11.

גרשון ציפור (מנחה), 'דיון על הנושא: שכונות מגורים', אדריכלות, 1 (1973), עמ' 4-9. הציטוט
מעמ' 11.

ולרפא את הניכור שנקשר לעירוניות המודרנית. ככלות הכול, מכיוון שכל תושבי השכונה נאלצו ללכת ברגל כדי ליהנות ממוסדות הציבור ומהגנים הפנימיים והתוך־שכונתיים, היה למתכננים יסוד להניח שהחיכוך הפיזי יעודד גם היכרות וקרבה חברתית.

העירוניות המאפשרת של שנות השמונים-תשעים

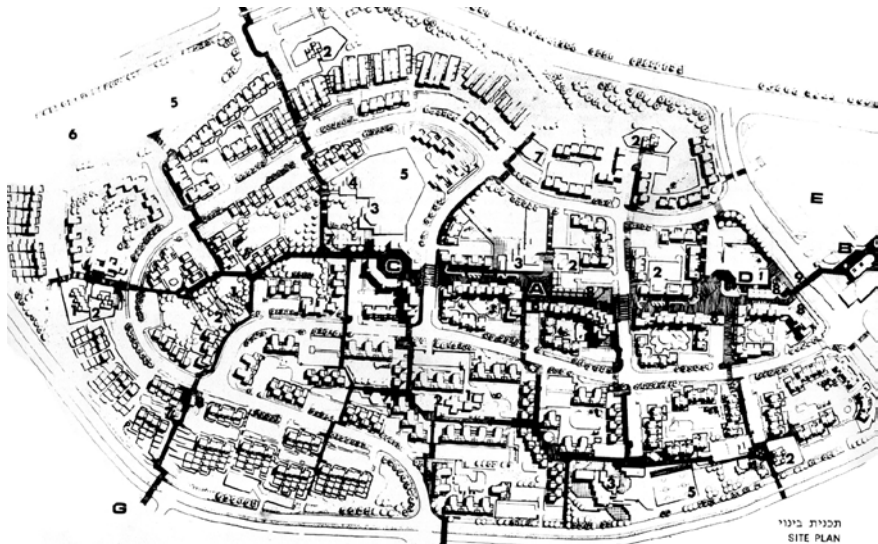
השינוי בתפיסה האורבנית בשיכון הציבורי בישראל החל לקראת שנות השמונים, כעשר שנים לאחר שפיעמו תכנים אלו באירופה ובאמריקה, ונבנו כמה מתחמים תואמים בערים הגדולות שם. כמה שכונות חדשות ישראליות תוכננו לאור עקרונות אורבניים חדשים מתוך גיבוש תחביר מבני חדש: עיצוב רחובות שחזיתות הבתים פונות אליו ומהוות את דופןותיו; עיצוב גנים ייעודיים; יצירת כיכרות ובלוקים אורבניים; החצנת מבני הציבור והמסחר ונטייה לעירוב תנועה ולעירוב שימושים.

רובע בן-גוריון בנצרת עילית היה מעין הקדמה לשינוי העיצובי. הרובע, פרי תכנונם של האדריכלים אורה ויעקב יער, תוכנן בשנים 1972-1973 ל-2,500 יחידות דיור. תכנון הרובע הגדיר מחדש את התחביר האדריכלי באמצעות רשת של רחובות לתנועה מעורבת, שלא כשכונות הבנייה הציבורית דאז, שהושתתו על טהרת הפרדת התנועה ולא הכילו רחובות כלל, אלא מקבצי מבנים על שפת דרכים ראשיות או שבילים. מרבית הבתים תוכננו להיבנות על שפת הרחובות, ואורגנו כבלוק אורבני של 100 יחידות דיור, המכיל חצר פנימית וחניה (איור 5).²⁸

שמונה שנים לאחר מכן, משנת 1980, תכננו אותם אדריכלים, אורה ויעקב יער, בשיתוף עם האדריכלים יחיאל קורין ועמי שנער את רובע פסגת זאב מצפון לירושלים. פרויקט זה, שתוכנן ל-3,000 יחידות דיור, ביסס את העקרונות החלליים החדשים. בפסגת זאב הקפידו המתכננים על יצירת היררכיה של רחובות, על פי תפקודם השכונתי. ארבעה שלבים היררכיים הוגדרו על מאפייניהם העיצוביים. במקום הבלוק האורבני המגומגם בפרויקט הקודם תוכננו בפסגת זאב 'משבצות עירוניות', שהוגדרו באמצעות בינוי גבוה. רחובות פנימיים המשכיים, חצרות, מעברים רגליים ובתים נמוכים יותר אותרו בתוך תוכה של המשבצת העירונית. ציר אלכסוני, שיועד להולכי רגל, נמתח בין קצוות המשבצת, ושער גדול רימז על קיומו. הפרדת התנועה, שאפיינה את תכנון שנות השבעים, נעלמה לחלוטין, ובמקומה פותח רחוב מסחרי ראשי ברובע כציר רובעי רב-שימושי, המשלב מסחר ומגורים, תנועה מוטורית ותנועת הולכי הרגל (איור 6).²⁹

28 חרל"פ (עורך), ישראל בונה 1977.

29 יער אדריכלים בע"מ, 'ירושלים צפון 81' (קובץ הנחיות לתכנון פסגת זאב), משרד הבינוי והשיכון מחוז ירושלים (מסמך פנימי בלא תאריך); ריאיון עם יעקב יער, אדריכל, ממתכנני רובע בן-גוריון בנצרת עילית ורובע פסגת זאב בירושלים, 7.6.2001.



תכנית בניין
SITE PLAN
א. רחוב ראשי (הולכי רגל), ב. מרכז עירוני ראשי, ג. מרכז משנה, ד. מרכז תרבות, ה. תחנת אוטובוסים ראשית, פ. מרכז קהילתי, ג. מרכז
אפורט, ח. אזור תעשייה, י. כביש עוקף, 1. מעון יום, 2. גן ילדים, 3. בית ספר, 4. מועדון נוער, 5. שטחי ספורט, 6. שטח רחבי לבית-ספר,
7. בית כנסת, 8. תחנות, 9. גשר להולכי רגל

איור 5א: תחילת הבנייה לפי חללי העיר הקדם-מודרניסטיות: תוכנית רובע בן-גוריון

בנצרת עילית (רובע המרכז) בתכנון אורה ויעקב יער אדריכלים (1972-1973).

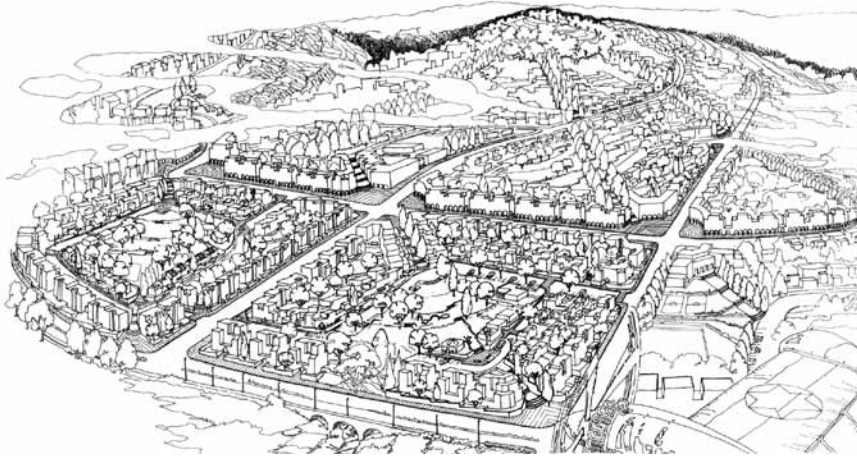
מתוך: חנן מרטנס ויהונתן גולני, השפעת המבנה הפיסי של שכונת המגורים על איכותה הסביבתית,

בתוך: עמירם חרל"פ (עורך), **ישראל בונה 1977**, מדינת ישראל, משרד השיכון, האגף לתכנון והנדסה,

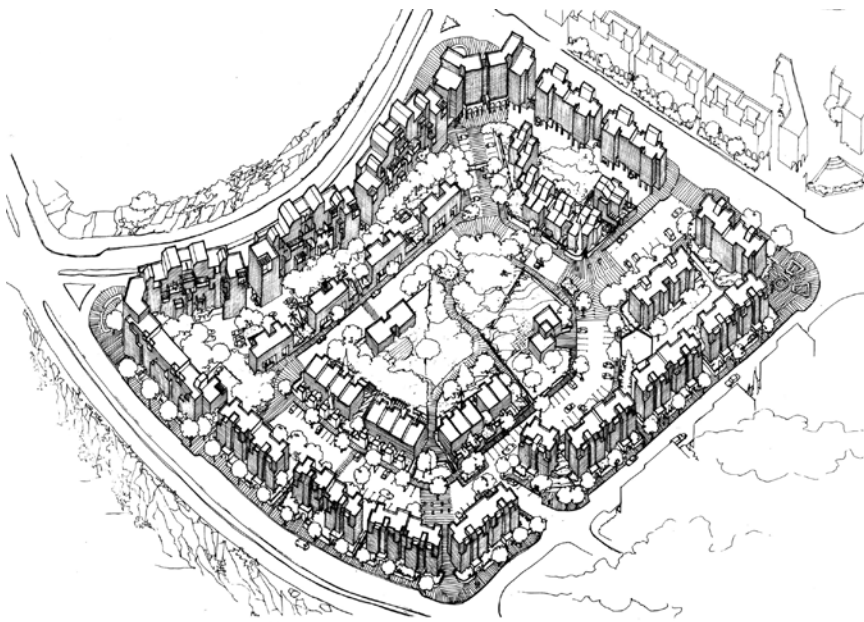
[תל אביב] 1973, עמ' 112



איור 5ב: מודל, שם, עמ' 113



איור 6א: משבצות עירוניות: פסגת זאב בתכנון אורה ויעקב יער, יחיאל קורין ועמי שנער (1980).
 מתוך: יער אדריכלים בע"מ, ירושלים צפון 81' (קובץ הנחיות לתכנון פסגת זאב), משרד הבינוי והשיכון
 מחוז ירושלים (מסמך פנימי ללא תאריך)



איור 6ב: בינוי במשבצת עירונית, שם



main quarter street. רחוב רובעי ראשי. (d)



main neighbourhood street. רחוב שכונתי ראשי. (e)



neighbourhood street. רחוב שכונתי. (f)



residential street. רחוב מגורים. (g)

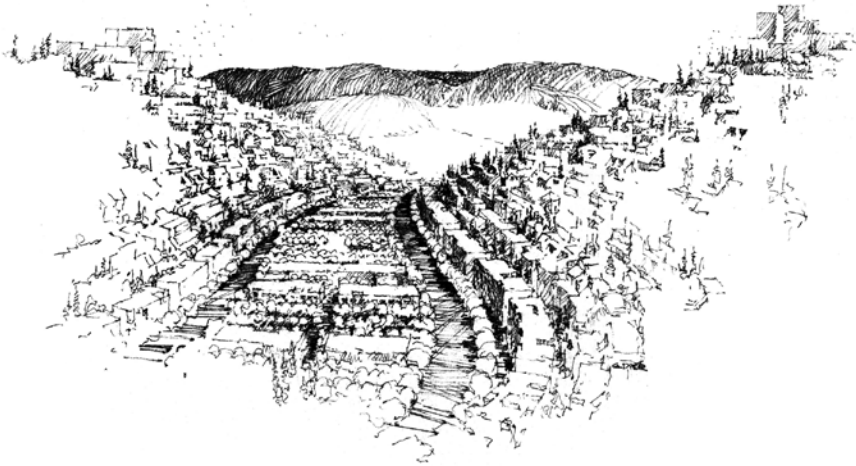
איור 6ג: הייררכיה של רחובות עירונית, שם

כמו כן התמקדו ההנחיות התכנוניות של משרד השיכון בהתוויית רחובות וכיכרות,³⁰ ונכתבו עבודות מחקר על חשיבותו של הרחוב בחיים העירוניים.³¹ עוד שכלול בשימוש בתחביר האורבני ניכר בשנות התשעים. במודיעין, העיר החדשה שנבנתה בראשית שנות התשעים מטעם משרד הבינוי והשיכון, ויועדה ל-120,000 תושבים, ניסח האדריכל משה ספדיה, שעמד בראש המתכננים, את העקרונות האורבניים החדשים. שלא במפתיע התבססו מקצת עקרונות הבינוי של העיר החדשה על שימוש בשתי וערב של רחובות המשכיים, על שלילת הפרדת התנועה ועל מיקום פונקציות עירוניות סמוך לעורקי תנועה ראשיים. בתי מגורים מגוונים הופנו לעבר הרחובות. הבניינים הגבוהים מוקמו בפסגות הגבעות כדי להאדיר את הטופוגרפיה, והחניות מוקמו בצדי הבתים.³² ייחודו של התכנון היה בחשיבות המודעת שניתנה לנראות ולנגישות למוסדות הציבור, לשטחי המסחר השכונתיים ולפרקים. שטחים אלו, שמוקמו בשנות השבעים במקומות נסתרים תוך-שכונתיים, הוחצנו הפעם לעין כול.³³ העקרונות האורבניים שולבו בטופוגרפיה המשופעת של האתר, והפרקים, הגנים ומוסדות הציבור והמסחר מוקמו בוואדיות. כך יכלו התושבים המתגוררים בשיפולי הגבעות לראות את הפונקציות הציבוריות – והשימוש במתקנים יועד לכל תושבי העיר ולא בהכרח לתושבי השכונה הסמוכה (איור 7).³⁴

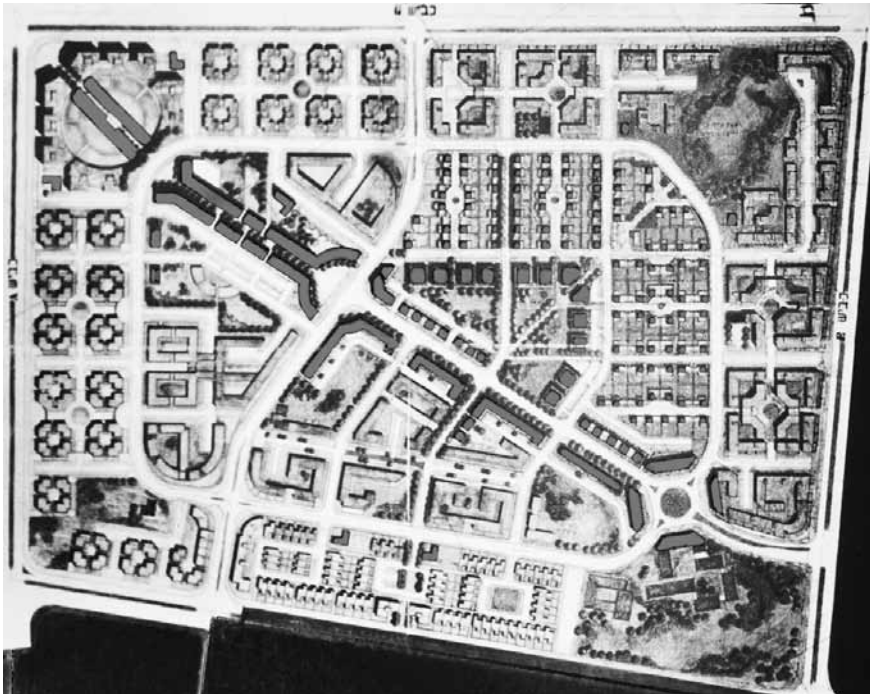
בפרויקט האחרון שייסקר – רובע י באשדוד – ניכר שהתחביר האורבני החדש לוה גם ב'הערות' על המשמעות ההיסטורית של האדריכלות.³⁵ את הרובע תכננו האדריכלים דן ואילנה אלרוד בשנים 1989-1992, ונבנו בו 2,400 יחידות דיור על פני 630 דונם. נוסף על ההיררכיה של הרחובות, השימוש בכלוקים אורבניים ובשלושת החללים האורבניים (מרובע, עגול ומשולש) לאורך הציר האלכסוני ברובע ניכר בפרויקט גם העיסוק במורשת האדריכלית. עיסוק זה בא לידי ביטוי בעיצוב המדרחוב המסחרי, המכיל מסחר בקומת הקרקע ומגורים בקומות העליונות. כדי להביע את הכניסה למדרחוב, עוצבה קשת גדולה, המזכירה כניסות קלסיות מזה ואת השערים הגדולים של מעונות הפועלים 'וינה האדומה' (Karl Marx Hof 1925-1927) מזה. כדי להביע את תוכן הבתים, קרי המגורים, השתמשו האדריכלים בעוד סימול – גג הרעפים האדום. ארקדה מקושטת, המזכירה את הסטואה היוונית המסורתית, מדגישה את תפקידו הציבורי והמסחרי של המדרחוב (איור 8).

- 30 מדינת ישראל, משרד הבינוי והשיכון, אגף תכנון והנדסה, הנחיות לעבודות תכנון 2.2: התוויית עקרונות תכנון לאתרים ומבנים, תל אביב 1979.
- 31 מקס וולפסון, עזגד פלדי, הרחוב – חלל אורבני ומקום אנושי, משרד הבינוי והשיכון, אגף הפרוגרמות, היחידה לתכנון ערים, צוות תחקירי מעקב, ירושלים 1983; עזגד פלדי, מקס וולפסון (בשיתוף עם סופיה אלרוד), חיפושי דרך בבינוי השכונתי, משרד הבינוי והשיכון, אגף לתכנון ובינוי ערים, תחקירי מעקב, ירושלים 1989.
- 32 עמי שנער, מערך התכנון הפיסי, משרד הבינוי והשיכון, מינהל התכנון וההנדסה, ירושלים 1990.
- 33 ריאיון עם עמי שנער, האדריכל הראשי של משרד הבינוי והשיכון בשנים 1990-1991 וממתכנני שכונות מודיעין, 4.2.2002.
- 34 משה ספדיה אדריכלים בע"מ, מודיעין: עיר חדשה, משה ספדיה אדריכלים בע"מ, [ירושלים] 1990.
- 35 ריאיון עם האדריכל דן אלרוד, ממתכנני רובע י באשדוד (בשיתוף אילנה אלרוד), 22.7.2001.

מקהלתיות מאולצת לאינדיבידואליזם בבינוי העירוני הציבורי



איור 7: נוף עירוני במודיעין: רחובות על קווי הרכס, שטחים פתוחים, מוסדות ציבור ומסחר בוואדיות, באופן שהם נראים לעיני כול בתכנון משה ספדיה.
מתוך: משה ספדיה אדריכלים בע"מ, **מודיעין: עיר חדשה**, משה ספדיה אדריכלים בע"מ, [ירושלים] 1990, עמ' 36



איור 8: תכנית רובע י בתכנון אלרוד אדריכלים (1989-1992)



איור 8ב: תמונה של הכניסה למדרחוב, שם



איור 8ג: חלל המדרחוב, שם

גם כאן לא היתה מדינת ישראל ה'נחשון' שלפני המחנה. תהליכים מקבילים אירעו גם באירופה ואמריקה, שם גובש אותו תחביר אורבני. תחילת התהליך בעולם המערבי בהתנערות מדגמי התכנון הקודמים, המודרניסטיים, ששטפו את אירופה לאחר מלחמת העולם השנייה, והתבססו על קומפוזיציות חוזרות, פרי תאוריות תכנון שכלתניות שהתפתחו בתחילת המאה ה-20, ונעדרו בהן חלל רחוב ועירוב שימושים.

כישלון בינוי הערים המודרניסטי באירופה ובאמריקה עורר ביקורת וקריאה לתיקון. בתחילה כללי ה'עשה' של 'התכנון הנכון' לא היו אלא היפוכם של עקרונות הבינוי הקודם. וכך הועדפו שטחים מוגדרים משטחים נטולי בעלות או ייעוד מוגדר; הועדפה אינטגרציה של פעילויות מחלוקת העיר לאזורי פעילות מובחנים;³⁶ והועדף תכנון נקודתי מותאם למקום מתכנון חזרתי ומשועתק.³⁷ בשלב השני הוגדרו צורותיהן של אבני הבניין האורבניות המועדפות. אבני בניין אלו לא היו אלא הרחוב, הסמטה, הכיכר, החצר והבלוק האורבני, הזכורים לנו מבינוי הערים הישראלי של שנות השמונים-תשעים. האדריכל הלוקסמבורגי לאון קרייה (Léon Krier), שהפיץ את הבשורה באירופה של שנות השבעים, טען כי 'חללים' ציבוריים יכולים להיבנות רק בשתי צורות: בצורה הקווית, כרחוב, ובצורה הנקודתית, ככיכר.³⁸

בחינת אבני הבניין האורבניות המועדפות מגלה כי מדובר בחזרה לעקרונות החלליים ולהתנהלותה של העיר הקדם-מודרניסטית – אותם חללים ואותה התנהלות ששלל המודרניזם האורבני על הסף, משום שזיהה אותם עם תחלואיה של העיר הצפופה, המלוכלכת ורוויית העוני שלאחר המהפכה התעשייתית. באירופה אפוא העיצוב העירוני החדש לא היה אלא חזרה לימים שלפני המודרניזם. בארצות הברית התפתחו משנות השמונים שתי תנועות מקבילות, שהחרו החזיקו באותם עקרונות פלסטיים: תנועת 'העיצוב השכונתי המסורתי' (Traditional Neighborhood Design [TND]), שניסחה עקרונות זהים לתכנון שכונתי ופרוורי, ותנועת 'האורבניזם החדש' (New Urbanism), שלא הוגבל קנה המידה שלה.

השוואה בין עקרונות התכנון בישראל לבין רשימת המאפיינים של תנועת 'העיצוב השכונתי המסורתי' (ה-TND) מגלה כי התכנון בישראל של שנות השמונים-תשעים דבק בעקרונות החדשים. השכונות הישראליות הצטיינו בשימושים מעורבים; בבנייה קומפקטית; בחללים ציבוריים מעוצבים ומוגדרים חללית; בהעדפה לגריד; בהפניית הבתים לרחובות; ביצירת היררכיה של רחובות ובגודל שכונה מוגבל. החצנת מוסדות הציבור ענתה כהד לדבריו של לאון קרייה בקונגרס בקהיר ב-1985 כי 'בניינים ציבוריים וסימבוליים (כבנייני תרבות, חינוך ודת) צריכים להיות ממוקמים בכיכרות ציבוריות,

Allen Jacobs & Donald Appleyard, 'Toward an Urban Design Manifesto', *Journal of the American Planning Association*, 53, 1 (1987), pp. 112-120; Leon Krier, *Architecture and Urban Design 1967-1992* (Edited by R. Economakis), Academy Edition, London 1992

Collin Rowe & Fred Koetter, *The Collage City*, MIT Press, Cambridge, MA 1978 37

Krier, *Architecture and Urban Design 1967-1992*, p. 18 38

בשדרות ועל שפת רחובות, נראים לכול'.³⁹ כך גם העדפת רחובות המשכיים: 'עלינו להימנע מלתכנן רחובות ללא מוצא בכל מחיר, למעט מקרים מיוחדים'.⁴⁰ לכאורה ההתאמה בין התכנון האירופי-אמריקני באותה תקופה לזה הישראלי מושלמת. אולם ההתאמה שמדובר בה היא חיצונית בלבד: משמעות העומק של הרכיבים מחוללי השינוי נעדרה. שלא כאירופה ואמריקה, לא היתה בישראל חזרה היסטורית לחללים העירוניים הקדם-מודרניסטיים, המייצגים קהילתיות חמימה, שאבדה בניכור ובהמוניות של העיר המודרניסטית. אמנם טרם קום מדינת ישראל נבנו שכונות עירוניות, ומושבות התפתחו לערים, אולם תהליכי העיור המואץ והתעשייתי שאירעו באירופה נעדרו מהתפתחות ההיסטורית הארץ-ישראלית, וכמובן נעדר גם הניכור העירוני-התעשייתי. זאת ועוד, לימים אופיינו הערים החדשות שנבנו במדינת ישראל בכפריות ובשאיפה לקהילתיות. כזכור, השאיפה להעניק סביבה פיזית קהילתית מחבקת היא שעמדה מאחורי התכנון הציבורי בשנות השבעים.

השיח הפרופסיונלי

אם כן, מדוע אומצו עקרונות בינוי הערים הקדם-מודרניסטי בישראל? כיצד נימקו זאת המתכננים? בחינת ההנמקות לשינוי העיצובי, כמו שניסחו המתכננים הישראלים, מעלה כי בתחילה בוקר הדגם האורבני הקודם כלא יעיל. לאחר מכן הועלו דגמים אחרים, שהיו אמורים להיות פתרון לתחלואי הדגם הישן. גם כאן, חללי בינוי הערים הקדם-מודרניסטי וחלל הרחוב בפרט היו עיקרה של המשנה החדשה. אולם, אם בעולם המערבי הקישור בין חלל הרחוב והשימושים לאורכו לבין תחושת הקהילתיות התבסס על מורשת אורבנית ארוכת שנים ושורשית, בישראל התבסס הקשר על נימוקים פרקטיים בלבד. שלא כשנות השבעים, עת נימוקי האדריכלים הישראלים היו נימוקי עומק חברתיים, שהביעו את האידאות על חברה מתוקנת ואת האמונה המודרניסטית ביכולתם של בעלי המקצוע (דהיינו המתכננים) לשנות את המציאות, בשנות השמונים-תשעים לא ניכרו תכנים מעין אלו. מכיוון שראשיתה של התמורה העיצובית-אורבנית בכישלון הדגם הקודם, קדמו לשינוי מחקרים שבחנו את יעילות הדגם האורבני של השכונות המופנמות. המחקרים של היחידה לתכנון ערים במשרד הבינוי והשיכון העלו כי הפרדת התנועה כשלה. הביקורת התעכבה על היעדר הנוחות בשל המרחק בין בתי המגורים בשכונה לבין מפרצי החנייה בשוליה.⁴¹

Ibid., p. 19 39

Ibid., p. 30 40

41 מקס וולפסון, תכנון סביבת המגורים וסיפוק הצרכים האנושיים, בהדגמה – שכונות חדשות בירושלים, משרד השיכון, אגף הפרוגרמות, ירושלים 1976.

ההשקעה בתשתיות היתה כפולה ולא כלכלית: דרכים נסללו, צמחייה טופחה, ומערכת תאורה הותקנה הן בצירים השכונתיים הרגליים הן בכבישים הרחבים סביב השכונה.⁴² הוברר גם כי קָשָל ארגונה המופנם של שכונת המגורים. הפנמת הבתים אל הצירים הפנימיים הותירה את העיר חסרת חיים, שֶכָן הצירים העירוניים הפרידו בין השכונות, ושימשו למעבר מהיר לכלי רכב בלבד. לעומת זאת, הצירים הרגליים התוך-שכונתיים לקו בחוסר שימוש. זאת ועוד, איתור המרכזים השכונתיים ומסודות הציבור בתוך תוכה של השכונה מנע את תרומתם האפשרית לעיר כולה. תושבים מחוץ לשכונה לא ידעו על קיומם, וממילא לא השתמשו בהם. המבנים והגנים הפנימיים לא נראו מחוץ לשכונה, ולא תרמו לחזותה ולדימויה של העיר. כפועל יוצא היתה העיר שווה לאוסף שכונות ולא לישות לכידה אחת. 'שכונות אינן עובדות כקהילות עצמאיות מבודדות'⁴³ – כתב ספדיה לימים כלקח. בשלב השני של התהליך נכתב כי מקצת התכונות המרחביות של העיר הקדם-מודרניסטית הן פתרון, ובפרט הרחוב. הרחוב כונה 'המרכיב הראשוני של המרקם העירוני', ועל התכנון בפסגת זאב נכתב כי 'עקרונות התכנון מתבססים על המגמות העכשוויות בתכנון ערים בעולם [...] חזרה לתפישה הישנה של העיר הקונבנציונאלית על רחובותיה, כיכרותיה, ובנייניה'.⁴⁴

עולה השאלה מדוע נבחר הרחוב מעורב התנועה והשימושים להיות אבן הבניין לגישה העירונית החדשה. המתכננים עצמם העידו שהדברים נלמדו מהתפתחויות מקבילות באירופה, אך זה לא היה הנימוק היחיד. נימוקים אחרים היו שהפשטות שלו הוא פתרון פרקטי נכון לבעיות הדגם הקודם. מכיוון שהרחוב משלב תנועה מוטורית ורגלית, הוא פתר למעשה את תחלואיה של הפרדת התנועה. כך גם באשר לבחירה להתבסס על רשתות של רחובות. 'הרשת מאפשרת שינוי', נימק יעקב יער את בחירתו ברשת הרחובות לרובע בן-גוריון, ופירט כי 'פריסת רחובות ברשת מאפשרת שינויים בעתיד בקווי או בשיטת תחבורה ציבורית ומאפשרת להתפתחות שונה של מרכז או אף לנדידתו לאזור אחר'.⁴⁵ ובאשר למיקום מוסדות הציבור והמסחר על הדרכים הראשיות, הרי גם כאן היו הנימוקים פרקטיים: מכיוון שהמוסדות העירוניים המופנמים סבלו מהיעדר שימוש, היה ברי כי חיוני להקנות נגישות מוטורית טובה לפעילויות העירוניות כדי להזינן.⁴⁶ לעומת זאת, באירופה ובאמריקה לוו תהליכים מקבילים בדיון מעמיק לאין ערוך. מלבד הרובד המעשי שלו, נגע השיח לתוצאות החברתיות והאנושיות העגומות שיוחסו למודרניזם האורבני. תחילתו של השיח שנים קודם בדוברובניק 1956, עם לידתה של תנועת

42 פלדי וולפסון, חיפושי דרך בבינוי השכונתי.

43 ספדיה, מודיעין: עיר חדשה, עמ' 13.

44 עמירם חרל"פ (עורך), 'תוכנית אתר ובינוי פסגת זאב', ישראל בונה 1988, משרד הבינוי והשיכון, מרכז הבנייה הישראלי, [ירושלים] 1988, עמ' 93.

45 יעקב יער, 'מערכת עקרונות כללית לתכנון שכונה', בתוך: חרל"פ (עורך), ישראל בונה 1977, עמ' 305.

46 ספדיה, מודיעין: עיר חדשה.

'טים טן' (Team X), תנועת האדריכלים הצעירים המודרניסטים שמרדו באבות המייסדים. אז בלהט הבנייה הגדולה וההמונית שלאחר מלחמת העולם השנייה קראו האדריכלים הצעירים למצוא את הקשר בין התצורה הפיזית לבין תחושת הקהילתיות,⁴⁷ ומתחו ביקורת על הבינוי ההמוני והמשועתק. הדיו של השיח נשמעו בישראל של שנות השישים-שבעים, עת ביקשו המתכננים הישראלים לתכנן את השכונה האופטימלית ליצירת קהילתיות. ג'ין ג'קובס (Jane Jacobs) האמריקנית כתבה בספרה 'חיהן ומותן של הערים האמריקניות הגדולות'⁴⁸ שיר הלל לרחוב בלי להתמקד בתצורתו ובאיכויותיו החלליות, אלא דווקא במצבים האנושיים הגלומים בו: מפגש אנושי בלתי מחייב ופיקוח חברתי. לגישות אלו אפשר לצרף את האדריכל-מתמטיקאי כריסטופר אלכסנדר (Christopher Alexander), שקרא בספרו 'שפת התבניות'⁴⁹ להתבסס על מצבים מרחביים ואנושיים בתכנון להבדיל מתאוריות עיצוביות שרירותיות מבית מדרשו של המודרניזם.⁵⁰

עם הזמן עבר הדיון לעסוק בקשר שבין המאפיינים החלליים של בינוי הערים הקדם-מודרניסטי לערכים קהילתיים. ניתוח השיח של התכנים החבויים בתאוריה דוגמת תנועת 'העיצוב השכונתי המסורתי' (ה-TND) גילה שחללים ציבוריים מוגדרים היטב (כיכרות ציבוריות, פּרקים ומרכזי ערים) מיטיבים עם 'תחושת המקום' של התושבים בהיותם מעודדים מפגשים אנושיים ואינטגרציה חברתית. הפניית הבתים אל הרחוב מסיבה את הרחוב למעין 'חדר מגורים' לדיירים הסמוכים, באופן שהרחוב נהפך לקטליזטור אינטגרטיבי. גם שימושים מעורבים, כמו שהיה בעיר הקדם-מודרניסטית, נומקו חברתית: באמצעותם אמורה להיווצר אינטגרציה גילאית ומעמדית.⁵¹

קישור זה בין קהילתיות נשאפת לבין מאפיינים פיזיים ותפקודיים קונקרטיים מעלה תהייה: האם אכן עירוב שימושים, רחובות, בלוקים אורבניים, כיכרות ופרקים מוגדרים היטב גורמים ליצירת חברה אינטגרטיבית ולתחושה אנושית של 'מקום'? לכאורה התשובות לכך ברורות: אם העיר המודרניסטית עודדה ניכור – הרי עירוב שימושים וחללים אנטי-מודרניסטיים (ומדובר כאן בחללי העיר הקדם-מודרניסטית) מקושרים אוטומטית לקהילתיות. זאת ועוד, ניכר כי חסידי עקרונות הבינוי של העיר הקדם-

Alison Smithson & Peter Smithson, 'Cluster City – A New Shape for the Community', 47
Architectural Review, 122 (1957), pp. 333-336

Jane Jacobs, *The Death and Life of Great American Cities*, Random House Inc., New York 1961 48

Christopher Alexander, *A Pattern Language: Towns, Building, Construction*, Oxford University Press, New York 1977 49

Nikos A. Salingaros, 'The Structure of the Pattern Languages', *ARQ*, 4, 2 (2000), 50
pp. 149-161

Ivonne Audirac, Anne H. Shermeyen, 'An Evaluation of Neotraditional Design's Social Prescription: Postmodern Placebo or Remedy for Suburban Malaise?', *Journal of Planning Education and Research*, 13 (1994), pp. 161-173 51

מודרניסטית נוקטים גישה שהיא הפוכה מהמודרניזם במהותו. הם אינם מנסים להמציא פתרונות חדשים, אלא לחקות תצורות וטיפולוגיות אורבניות קיימות, שכבר התקיימו בהן חיים קהילתיים מוכחים. אולם האם אכן עירוב שימושים ותצורות פיזיות חלליות יכולים להבטיח חיים קהילתיים? סביר להניח שלא לגמרי.

למעשה, הקשר בין קהילתיות לעירוב שימושים ולחללים האורבניים הקדם-מודרניסטיים אינו אלא קשר שמהותו אירופית. המופע המושרש של הרחובות, הכיכרות והבלוקים האורבניים כמייצגים הנאמנים ביותר של העיר האירופית, טרם ביטולם בבנייה ההמונית והמודרניסטית, מקנה להם משמעות של 'מקום': מקום מוכר ומחבק. מאותו 'מקום' מוכר וידוע נגזרת, כמובן, אוטומטית גם השאיפה לגיבוש זהות אישית ומקומית ולגיבוש קהילתי. חשוב להדגיש שתכנים אלו אינם נובעים רק מתצורתה החללית ומהתנהלותה של העיר הקדם-מודרניסטית, אלא בייחוד ממשמעותם התרבותית המושרשת של חלליה. מכיוון שמדובר בעיר אירופית, ברי שזיהוי דגמים אורבניים אלו עם המשמעות האנושית והחברתית של 'המקום' בהיר, בראש ובראשונה, לתושבי אירופה, שזהו הנוף העירוני שלהם, ולבעלי תרבות אירופית במהותה. לא בכדי הרבה האדריכל לאון קרייה להשתמש במילים 'בנייה מחודשת' (RECONSTRUCTION, כך באותיות גדולות!) בתארו את תפיסת העיצוב שלו.⁵² סביר שאילולא היו מרבית הערים האירופיות מושתתות על מרכיבים אלו, לא היו נכרכות בהן באופן כה מובהק שאיפות קהילתיות נכספות פרי תאוריות אירופיות-אמריקניות. הגאוגרף האמריקני פאול נוקס (Paul Knox) אמר זאת במפורש: המשמעויות האנושיות לתחושת ה'מקום' ולתחושת הקהילתיות נגזרות במישרין מהמשמעויות הנוסטלגיות של העקרונות העיצוביים, ולא בהכרח מהפיזיות הפלסטית שלהן.⁵³

האידאולוגיה הסמויה

בשנות השבעים ביקשו האדריכלים הישראלים ליצור זהות מקומית ותחושת קהילתיות באמצעות שכונות מופנמות. לעומת זאת, בשנות השמונים-תשעים שאפו האדריכלים הישראלים למצוא תצורות שיאפשרו גמישות לשינויים ויעילות. האדריכלים הישראלים מצאו את הפתרון הפיזי בעקרונות העיר הקדם-מודרניסטית, ואילו עמיתיהם מאירופה ואמריקה מצאו באותו פתרון פיזי ממש את ההפך המוחלט: את תחושת הקהילתיות. שוני מקביל ניכר בנימוקים לשינוי. ראייתם המודעת של האדריכלים הישראלים היתה מעשית, ולכן הנימוקים שהעלו ל'בחירה' בעיצוב האורבני החדש היו תפקודיים ברובם. הם לא נגעו כלל בחללים האורבניים וכמעט לא דנו במשמעויותיהם החברתיות, שלא

Krier, *Architecture and Urban Design 1967-1992*, p. 132 52

Paul Knox, 'Vulgaria: The Re-enchantment of Suburbia', *Opolis: An International Journal of Suburban and Metropolitan Studies*, 1, 2 (2005), pp. 33-46 53

כעמיתיהם האירופים ואמריקנים, שדנו בקשר שבין המרכיבים האורבניים לבין תכנים חברתיים ותרבותיים. שני הבדלים אלו בין האדריכלים הישראלים לעמיתיהם באירופה ובאמריקה מעלים שלוש תהיות. התהייה האחת היא אם ייתכן שלאותם מבנים מרחביים משמעות הפוכה כתלות בתרבות ובמקום. כלומר: האם על אף הנראות הדומה התנתק עיצוב הערים הישראלי ממקבילו המערבי וביטא תכנים הפוכים? התהייה השנייה נוגעת לשיח הישראלי. האם השיח הדל מעיד שתוכני עומק נעדרו מהתמורה העיצובית-אורבנית הישראלית? ובהקשר לשנות השבעים: האם ייתכן שהשאיפות החברתיות של המתכננים נמוגו אי שם בשנות השמונים-תשעים, ופעילותם היתה נטולת אידאולוגיה? התשובה לתהייה הראשונה חיובית: האדריכלות אינה עומדת כשהיא לעצמה. היא תוצר של תרבות. היא מבטאת תרבות, והיא מפרשת את החברה שבה היא פועלת. ייתכן בהחלט, והמאמר מוכיח זאת, שאותן אבני בניין אורבניות ואותם חללים יבטאו תכנים שונים ואף הפוכים בחברות שונות. תשובה זו, הרואה באדריכלות כלי לפרשנות תרבותית, תקפה גם כתשובה הבסיסית לשתיה התהיות האחרות: לכאורה לא ייתכן ששינוי אורבני כה משמעותי לא יבטא יותר מניסיון ליצירת סטרוקטורה פיזית משופרת, שבניגוד לעמיתיהם האירופים, לא חזרו המתכננים הישראלים לתחביר אדריכלי ואורבני מקומי ומושרש ולמשמעויותיו הנוסטלגיות.⁵⁴

בהיעדר אדריכלות מקומית-יהודית ארוכת שנים נטו האדריכלים הישראלים מלכתחילה להעתיק יותר מלחדש. הבעייתיות ניכרה בכל הרבדים: ברובד האורבני וברובד האדריכלי. 'עצם הניסיון לחקות באפס זמן היסטורי תהליך שנמשך בעבר עשרות רבות של שנים, תוך התהוות תרבותית-אדריכלית ממושכת, נראה על פניו לעתים כשרירותי, כבלתי אפשרי כמעט, כנודון לכישלון'⁵⁵ – כתב עמי שנער, ששימש האדריכל הראשי של משרד הבינוי והשיכון בשנת 1990-1991, והוסיף: 'הגם שהמגמה ליצור מרקמים עירוניים מגובשים מתקדמת והולכת [...] עדיין, במקרים רבים, נותרים הדברים כמס שפתיים ובלטת אוזלת היר של המתכננים במימוש ההצהרות, ובמיוחד בתכנון המפורט'.⁵⁶ אדריכלים ישראלים רבים אכן נהו אחר הרובד השטחי ביותר שקושר לתקדים האירופאי: חזיתות מצויצות, המחקות חזיתות בעלות מוטיבים היסטוריים אירופיים. הם העתיקו בלי להבין את עומק התהליך וודאי שבלי להבין את הרובד האורבני של העיר הקדם-מודרניסטית⁵⁷ ואת ערכיה

54 גם מפרויקט המדרחוב ברובע י באשדוד נעדרו נימוקים הקשורים לידע התחומי. אמנם המתכנן, האדריכל דן אלרוד, הורה על התקדימים שהזינו את הפרויקט (מתחמו של ריקרדו בופיל [Ricardo Bofill] כמון פרנס כפריז או הפרויקטים של האחים לאון ורוב קרייה בברלין), אולם הוא לא נדרש ישירות ברבריו למשמעות העומק שבעיסוק באיקון הבית, כדימוי הסטואה וכדימוי השער.

55 עמי שנער, 'חזרה לעיר', ארכיטקטורה, 1991, עמ' 6-7, 9. הציטוט מעמ' 6.

56 עמי שנער, 'בין עירוניות לאנטי-עירוניות בבנייה המונית', סטודיו, 28 (1991), עמ' 11-13. הציטוט מעמ' 12.

57 שם; דוד קנפ, 'מבנאליה למונומטליות מקומית – תמורות באורבניזם עכשווי בישראל', סטודיו, 28 (1991), עמ' 7.

החברתיים והנוסטלגיים. ואכן, את תהליך השינוי ליוותה בתחילה תחושה של אבדן דרך אדריכלית והידרדרות האמירה העיצובית לקיטש מועתק.

מכיוון שעל אף הקשיים שונה הדגם האורבני בכינוי הציבורי בישראל שינוי ממשי ועמוק, כמו שהודגם באמצעות הפרויקטים הקודמים, ברי שיש לחפש את מקורותיו בחברה כולה ולא להסתפק בשיח האדריכלי. ואכן, מבט רחב יותר על נסיבות המהפך רומז שסיבות העומק לתמורה העיצובית נעוצות בהתפרקותה של החברה הישראלית לרכיביה ולעליית אותו פירוק לדרגת ערך. תחילתו של השינוי היתה במלחמת ששת הימים ובתחושה שהחברה הישראלית אינה עוד בבחינת 'עם קטן מוקף אויבים', אלא מדינה ריבונית וחזקה. לאחר המלחמה נוספו לשליטת המדינה 68,589 קמ"ר, באופן שהתרבע שטחה ואף יותר מכך. ניצחון הבזק הביא לידי גאות כלכלית ולשינוי פני החברה הישראלית לבר מהשינויים ה'חיצוניים' כביכול – השליטה על עם זר. תחושת הניצחון גרמה להיחלשות הציווי הפנימי לטשטש את ההטרורגניות החברתית לטובת מראית עין של הומוגניות ולכידות פנימית. מהצטופפות יחד סביב אידאלים מוצקים הנמצאים בקונסנזוס הלכה החברה הישראלית ונתפרדה לרכיביה – אותם רכיבים שהיו בה מעולם, אך לא הוחצנו בעתות מצוקה.⁵⁸ תחושת השבט דעכה. לא בכדי בשנים 1971-1973, עם העלייה הרוסית וההטבות שזכו להן העולים החדשים, פרצו מהומות על רקע מעמדי-עדתי. בראש המחאה עמדה תנועת 'הפנתרים השחורים', שחבריה היו ילידי הארץ, בניהם של עולים מארצות האסלאם, שחיו בשכונות עוני, לא זכו להטבות כמו העולים מברית המועצות שבאו זה מקרוב, וכיחוד תרבותם נשללה על ידי ההגמוניה.

בשנת 1973, תוך כדי השאננות הביטחונית שלאחר הניצחון הגדול, פרצה מלחמת יום הכיפורים וטרפה את הקלפים. המלחמה גבתה 2,521 חללים. בעקבותיה הופנתה מחאה ציבורית עזה נגד הממשלה. המחאה נמשכה עד להתפטרות ראש הממשלה בתחילת אפריל 1974. האמונה שהיתה קודם לכן בתבונתם של המנהיגים האזרחיים והצבאיים התחלפה בתחושה של אבדן דרך, והביאה בשנת 1977 להחלפת שלטון המערך בשלטון הליכוד, שלטון שמתוך תפיסה כלכלית-אידאולוגית האיץ את תהליכי ההפרטה שהחלו במשק הישראלי בשנות השבעים.

כפועל יוצא מתהליכים אלו של אבדן האמון במנהיגות, החצנת הטרורגניות החברתית, ההפרטה ושינוי האליטה השלטונית התגבר האינדיבידואליזם.⁵⁹ כלומר, הלכה והתבססה ההבנה שהקהילתיות איננה עוד, שהמדינה אינה נוטלת אחריות לחיי הפרט, והיחיד נותר להתמודד לבדו עם תלאות החיים ולהיות האחראי הבלעדי להצלחותיו

58 ש"נ איזנשטרט, החברה הישראלית בתמורותיה, הוצאת הספרים מאגנס, האוניברסיטה העברית, ירושלים 1989, עמ' 155-565; משה ליסק, העלייה הגדולה בשנות החמישים – כשלונו של כור היתוך, מוסד ביאליק, ירושלים 1999.

59 אורי רם, הגלובליזציה של ישראל: מקוורלד בתל אביב, ג'יהאד בירושלים, רסלינג, פטיש – סדרת מקור לביקורת התרבות, תל אביב 2005.

ולבחירותיו. הסגרגציה החברתית ניכרה בכול. תנועות למען מטרות אינטרסנטיות, אידאולוגיות או פילנתרופיות עלו והתחזקו מול חולשת המדינה; הבורגנות שנשללה בעבר היתה לערך נשאף; והחופש האישי, שדוכא בעבר למען הקולקטיב, תפס מקום מרכזי.⁶⁰ לשון אחר, השינויים הגאו-פוליטיים הניעו שינויים חברתיים ואידאולוגיים.

גם בניית המגורים מטעם השיכון הציבורי הופרטה בשלהי שנות השבעים. במקום ליוזם, לתכנן, לבנות ולשווק החל משרד השיכון לרכז בידיו את התכנון עד לקנה המידה השכונתי בלבד. לאחר מכן חולקה השכונה למקטעים קטנים, ואלו שווקו לקבלנים פרטיים, והם אלו שהעסיקו אדריכלים מטעמם לבניית בתי מגורים. משרד השיכון כשהוא לעצמו התמקד בכתיבת הנחיות כלליות כבסיס לתכנון המפורט, שמדרך הטבע נסמכו על

סטרוקטורות מוכרות, חוזרות וניתנות לפירוק, כמו הרחוב והבלוק האורבני.⁶¹

הילכך, הנימוקים שהשמיעו המתכננים נגד השכונות המופנמות של שנות השבעים היו למעשה רק קצה-הקצה של התהליך שמשמעויותיו אידאולוגיות-חברתיות. השכונות המופנמות לא לקו רק בחוסר פרקטיות ובכוזבות, אלא בעיקר בחוסר רלוונטיות. הסכמות הנרחבות שלהן לא היו רלוונטיות לניהול החדש,⁶² ובייחוד לא התאימו לחברה הטרוגנית. כזכור, שלא כחברה הטרוגנית ביקש התכנון השכונתי המופנם ליצור קהילות אנושיות מלוכדות סביב החצרות המשותפות.

עם חלוף השנים הבינו המתכננים הישראלים – בדרגות שונות של מודעות – כי התכנים החברתיים שהכמינו השכונות המופנמות אינם תואמים את פני החברה. הם לא כתבו זאת וכמעט לא ביטאו זאת במילים, אך ביטאו בתכנון. דעיכת הקולקטיב, ההטרוגניות החברתית המוחצנת והאינדיבידואליזם שהלך וגבר הזינו את השינוי התכנוני. כך, תכנון רחוב לתנועה מעורבת, שהמכונית הפרטית סמוכה לבית המגורים ומוכנה לשימוש, לא נבע רק מתוך שלילת הפרדת התנועה, אלא בשל סיבות חברתיות: המכונית הפרטית מעניקה חופש אישי, ובאמצעותה פורץ האדם את גבולות שכונתו ותר לו אחר המוסדות הציבוריים, הגנים והחברים כראות עיניו בלא תלות במיקום מגוריו. כך גם בנוגע לתכנון מערכת רשתית והיררכית של רחובות המשכיים לתנועה עוברת: הם מאפשרים התנתקות מהשכונה. רחובות המיועדים לשימושים מעורבים והחצנת הגנים ומוסדות הציבור והמסחר באמצעות מיקומם ברחוב ראשי הם פן משלים של התהליך: השימושים גלויים לכול, ולכן מיועדים לכלל תושבי העיר. ובאשר לחלוקת השכונה למתחמים קטנים ושיווקם ליוזמים רבים (שהעסיקו אדריכלים רבים לתכנון המפורט) – גם פעולה זו נבטה על מצע חברתי: כך גדל המגוון האדריכלי ועולה ההתאמה בין העיצוב האדריכלי של מבנה המגורים לטעמו ולהעדפותיו של הפרט.

60 עוז אלמוג, פרידה משרוליך: שינוי ערכים באליטה הישראלית, אוניברסיטת חיפה, זמורה ביתן, חיפה 2004, עמ' 19-42, 843-849.

61 ריאיון עם יהונתן גולני, האדריכל הראשי של משרד הבינוי והשיכון בשנים 1979-1984, 28.6.2001.

62 ריאיון עם קרלוס דרינברג, האדריכל הראשי של משרד הבינוי והשיכון משנת 1991, 28.3.2000.

השכונה לא עמדה עוד בבסיס התכנון, כמו שהיה בשנות השבעים, מאחר שהובן כי שכונת המגורים אינה יכולה להיות בסיס ליצירת קהילה אנושית, וודאי לא בשל תכנונה הפיזי. לעומת זאת, העיר כולה על המגוון הגלום בה והחוויה העירונית ברחובותיה זכו לעדנה שנשללה מהן כל השנים. המתכננים ראו בחוויה העירונית מצע פיזי לחופש הבחירה: חופש בבחירת דפוס המגורים ואיתורו מתוך היצע רחב ונגיש לכול; חופש בבחירת העיסוק מתוך היצע רחב של מקורות תעסוקה וחופש בבחירת מוסדות הציבור ומרכזי המסחר והחברה מתוך היצע רחב ונגיש המשרת את כלל תושבי העיר.

שלא במפתיע, נמצא כי תכונות אורבניות פיזיות מסוימות מתאימות יותר לחופש האישי הרצוי: רחובות המשכיים לתנועה מעורבת, מוסדות מוחצנים ונגישים ועירוב שימושים. הרחוב משולב התנועה מאפשר בחירה בין הליכה כרגל לבין נסיעה ממונעת בלי לכפות על התושב התנהלות מסוימת. רשת של רחובות מאפשרת את בחירת מסלול התנועה הרצוי ללא כפייה; החצנת הגנים ומוסדות הציבור והמסחר מאפשרת בחירה של הגן או המוסד הרצוי; עירוב שימושים מאפשר שילוב של מגורים עם עבודה בלא צורך בניית מלאכותי. אין בכך תמה, שכן מלכתחילה היו עקרונות אורבניים אלו – עקרונות העיצוב של העיר הקדם-מודרניסטית האבולוציונית – עקרונות העיצוב של העיר הקלסית, שבה התחוללה החוויה העירונית. לאון קרייה טען ש'העיר המסורתית היא העיר הקדם-מודרניסטית, ה"ש' מדגישה את האינדיבידואל [כלומר את הפרט, ה"ש] ואת המקריות'.⁶³ המתכננים הישראליים ודאי יסכימו עמו בעניין הזה.

זרמי עומק חברתיים וכלכליים עמדו אפוא מאחורי חזית דגם העיר הקדם-מודרניסטית לשיכון הציבורי במדינת ישראל. בשל ירידת כוחו של השלטון המרכזי ועליית כוחו של הפרט הופרטו המשק והבנייה הציבורית ואומצו סטרוקטורות אורבניות חדשות.

סיכום

סיפור המהפך שעבר על התכנון העירוני הממלכתי יכול להיקרא מכמה נקודות מבט. מכיוון שאותן אבני בניין עירוניות שבו וחזרו הן בישראל הן באירופה ובאמריקה, אפשר לקרוא את הסיפור כחלק מתהליך המשכי. גם שם שונו הדפוסים האורבניים ובאופן דומה, וברי שהמתכננים הישראליים למדו את אשר אירע בעולם המערבי ויישמו בישראל. עשר השנים בין השינוי האירופי-אמריקני לזה הישראלי הן פרק זמן סביר בהחלט. אם זה היה הסיפור, מדובר במעבר של עקרונות פלסטיים ממקום אחד למשנהו ומתרבות אחת לאחרת. מנקודת מבט שנייה ייקרא סיפור השינוי כחלק מהשיח הפרופסיונלי, שכן אותן אבני בניין אורבניות הביעו נוסטלגיה וקהילתיות באירופה ועירוניות ואינדיבידואליזם

Demetri Porphyrios, 'Introduction', in: Krier, *Architecture and Urban Design 1967-* 63
1992, pp. 9-11, esp. p. 10

בישראל. כלומר, הביטוי הפלסטי הזהה הכמין תכנים חברתיים הפוכים לחלוטין. סיפור המהפך מנקודת המבט הזאת יעמוד על ההבדלים שבין תהליכי העומק שאפיינו את השינוי באירופה ובאמריקה, שם האדריכלות שימשה ביטוי לתהליך מורכב של ייאוש מהאמונה בקדמה ורצון להסתופף בחיקה החמים של ההיסטוריה לעומת התהליך הישראלי. סיכום המאמר באופן זה יעמוד על הבדלים בין התרבויות ועל המשמעות השונה שיש לאותן אבני בניין פיזיות, כאשר ההקשר התרבותי וההיסטורי שלהן שונה.

שתי נקודות המבט האלה אפשריות אך פוסחות על העיקר. העיקר נמצא בתכני העומק שהזינו את השינוי האורבני הישראלי. אף שעקרונותיו נלמדו מאירופה ומאמריקה, והשיח על אודותיו היה רדוד ושונה במפגיע ממקבילו האירופי-אמריקני, היו התהליכים מאחוריו עמוקים, גם אם בלתי מודעים למתכננים. שני תהליכים חברתיים הזינו את השינוי. התהליך הראשון בא לידי ביטוי ישיר בתכנון: המעבר מתכנון החצר הקהילתית-שכונתית לתכנון העירי כמארג המשכי. תהליך זה מרמז על הירידה הגדולה בכוחו של המתכנן, כמו שנתפס אז. אם בשנות השבעים הרשו לעצמם המתכננים לתכנן שכונות ש'יצרו' קהילתיות, בשנות התשעים נראתה שאיפה שכזו מגוחכת. המתכננים הבינו שאין בכוחו של התכנון ליצור קהילות, כשם שהאליטה השלטת כולה הבינה שאין אפשרות לכפות תכנים אידאיים על המשתמש, אלא יש לממש מדיניות ואידאולוגיה באמצעות התאמה לשאיפותיו של הפרט.⁶⁴ לשון אחר, אפשר לראות בכך התפקחות מהגישה המודרניסטית, ולפיה הרציונל יכול לשנות את טבע האדם.

התהליך החברתי השני והמשלים הוא ההפרטה. הפרטת המשק הואצה עם שלטון הליכוד שתמך בכך אידאולוגית, והתפתחה יפה גם שנים אחר כך במנותק משלטון הליכוד, הורתה.⁶⁵ ההפרטה הכלכלית של בניית השיכון הציבורי השפיעה על התכנון, אולם לא בכך עסקינן עתה. כסיכום למאמר ראוי לדבר בהפרטה כדרך חשיבה והתנהלות, ולפיה המדינה אינה מקבלת עליה עוד אחריות על אספקטים מרכזיים בחיי הפרט, והאחריות לגורלו של היחיד אמורה ליפול עליו בלבד. עליית ערכו של היחיד בחברה הישראלית חייבה מצע פיזי שיאפשר לו את חופש הבחירה והתנועה. העקרונות העיצוביים האורבניים החדשים תאמו זאת כמו כפפה ליד.

Hadas Shadar, Zvika Orr, Yael Maizel, 'Contested Homes: Professionalism, Hegemony and Architecture in Times of Change', *Space and Culture*, 14, 3 (2001), pp. 269-290

65 אבי בראלי, דניאל גוטוויין, טוביה פרילינג, 'חקר החברה והכלכלה בישראל: התבוננות היסטורית ופוליטית', בתוך: הנ"ל (עורכים), חברה וכלכלה בישראל: מבט היסטורי ועכשווי, א, מכון בן-גוריון לחקר ישראל והציונות, קריית שדה-בוקר 2005, עמ' 1-5.

אפילוג

מזה עשרות שנים החברה בישראל הולכת ונהיית אינדיבידואליסטית יותר ועירונית יותר – עירונית באופן שניסחו את הדברים המתכננים שביקשו אחר מערך פיזי המשכי, שיעניק חופש בחירה אישית לפרט. תכנית המתאר הארצית משנת 1991, תמ"א 31, קראה לבנות את המדינה כולה כסובבת מערכים מטרופוליניים.⁶⁶ התכנית הארצית העוקבת תמ"א 35 משנת 2005 חזרה על אותה גישה והעמיקה בה⁶⁷ מתוך אמונה שהחוויה העירונית הנשאפת היא הפתרון הרצוי לפריסת האוכלוסייה, לשמירה על עתודות הקרקע, ובייחוד היא דפוס החיים הרצוי על רוב האוכלוסייה. מחאת קיץ 2011, שפרצה בשדרות רוטשילד בתל אביב, ולא בכדי, חיזקה מן הסתם את אותן מסקנות.



איור 9: דמותן של השכונות החדשות אשר נבנות ביזמה פרטית: מבט כללי על שכונת עיר ימים בדרום נתניה ביזמתו של מנהל מקרקעי ישראל ובאמצעות החברה לפיתוח קריית נורדאו. תכנון של ט"מ לייטרסדורף אדריכלים ומתכנני ערים בע"מ על קרקע של המנהל ואחרים בשנים 1994-1997. בנייתה היא בעשור הראשון והשני של שנות האלפיים

66 רפאל לרמן (ראש צוות התכנון), תכנית מתאר ארצית לבניה פיתוח ולקליטת עליה: תמ"א 31, המועצה הארצית לתכנון ובנייה, תל אביב 1992.

67 שמאי אסיף ואריה שחר (כשיתוף שלמה אהרונוסון, אלדד ספיבק), תכנית מתאר ארצית משולבת לבניה, לפיתוח ולשימור: תמ"א 35: עיקרי התכנית ואמצעי המדיניות, [חמו"ל], [חמ"ד] 2005.

משרד הבינוי והשיכון ממשיך בדרכו את התמיכה בתכנון העירוני הן בליווי תכניות שהוא יוזם הן על ידי מדריכי תכנון המבשרים את רוח הדברים. בשנת 2009 באחד ממדריכי התכנון הגדולים שיוחד לרחוב נכתב כי 'לאורך רחובות מתרחשת הפעילות העירונית: בתי מגורים, מקומות עבודה, חזיתות מסחריות, מרכזי שירות ופנאי וכיוצ"ב. הרחוב הוא הכתובת של הבתים לאורכו – הן במובן הרשמי והן במובן התפיסתי'.⁶⁸ קודם לכן, כפתיח ובאותיות מודגשות, צוטט אריסטו: 'האנשים באים לעיר כדי לחיות. הם נשארים שם כדי לחיות טוב'.⁶⁹

אולם בד בבד, בכינוי הערים שמקודם על ידי השוק הפרטי הולך האינדיבידואליזם ומרים ראש אחר: ראש שאין עיר מתחתיו, כמו שמשרד הבינוי והשיכון מגדיר, אלא רק שטחים שוממים. מתחמים של מגדלי מגורים – המציעים לקהל הצרכנים ומפתים אותו להיות 'גבוה מעל כולם' ולמעשה להתנתק מכל מה שלמטה – עלולים להפוך את העיר לזרא (איור 9). קניונים שנבנים חדשים לבקרים מרוקנים את כוח הקנייה מתוך הערים ומרכזים אותו בבוועות אטומות, שהן תחליף סינתטי ובורגני לחוויה העירונית האמתית. גם כאן, כמו בשנות השבעים, מדובר בצפיפות עירונית, אולם לא ברוח העירונית ובחוויה שעיר חיה ותוססת יודעת להעניק. החוויה העירונית, שהיה כה קשה להגיע אליה, הולכת ואוזלת. ההפרטה שהזינה אותה מזינה עכשיו את התהליך ההפוך, והאינדיבידואליזם שהשתחרר מהקהילתיות המתוכננת של שנות השבעים וקומם את העירוניות הולך וקובר את העירוניות בשנות האלפיים.

68 בני פרישר (ייעוץ מדעי ועריכה), הנחיות לתכנון רחובות בערים: מרחב הרחוב, א, משרד התחבורה והבטיחות בדרכים אגף תכנון תחבורתי, משרד הבינוי והשיכון אגף האדריכל הראשי, [חמ"ד] 2009, עמ' 45.

69 אריסטו, שם, עמ' 35.