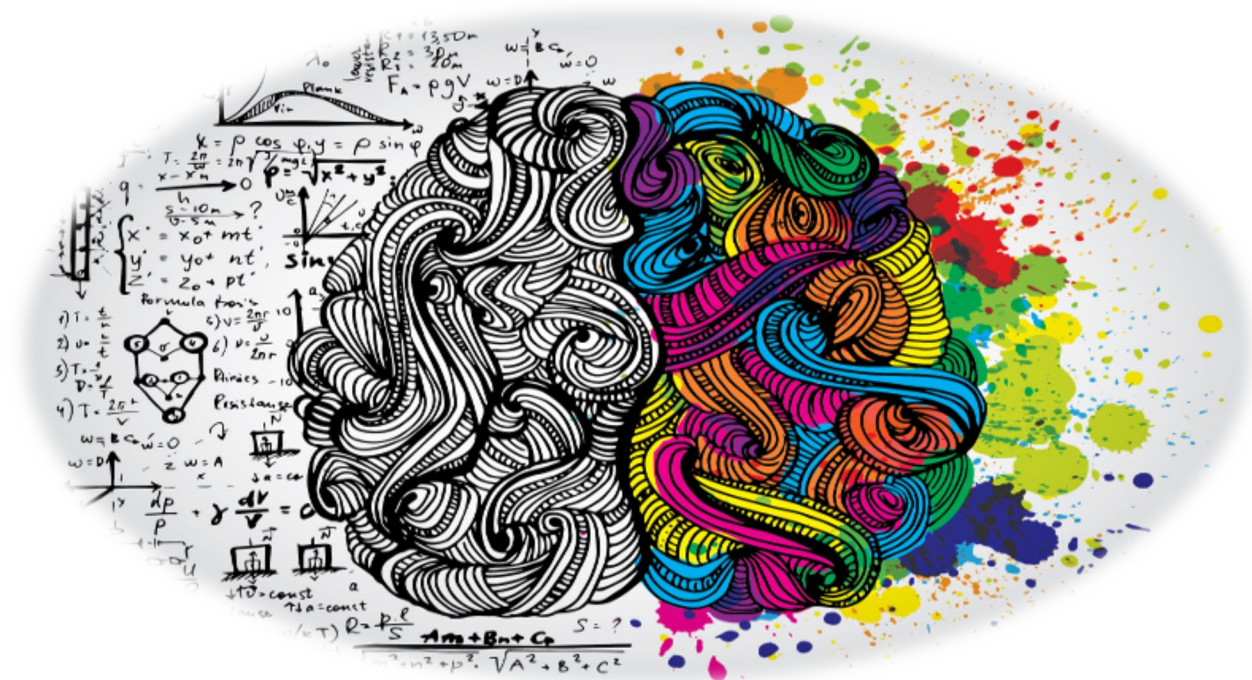




# הרשמה ללימודי תואר שני בפסיכולוגיה לשנת הלימודים תשפ"ה

## עלון מידע



[אתר המחלקה לפסיכולוגיה](#)

המחלקה שומרת לעצמה את הזכות להכניס שינויים בכל הנהלים ובתכניות הלימודים  
\* תכנית לימודים סופית תופיע בשנתון הפקולטה למדעי הרוח והחברה לשנת תשפ"ה



## תוכן עניינים

4.....	הליך ההרשמה.
4.....	תאריכים חשובים
5.....	לימודי "מוסמך" במחלקה לפסיכולוגיה
5.....	כללי
5.....	מי זכאית להגיש מועמדות?
7.....	מסמכים נדרשים - כללי
8.....	הקורסים המשתקללים בממוצע פסיכולוגיה (כולל שווי ערך שלהם בשם דומה ממוסדות אחרים)
10.....	פירוט מגמות הלימוד ומסמכים נדרשים להרשמה
10.....	כללי
11.....	המגמה לפסיכולוגיה קלינית
11.....	מסמכים נדרשים לתהליך ההרשמה ותנאי קבלה
12.....	תכנית הלימודים במגמה לפסיכולוגיה קלינית (44 נק"ז)
13.....	תהליך הקבלה עבור מועמדים ל – M.A בפסיכולוגיה קלינית
13.....	חברי סגל במגמה לפסיכולוגיה קלינית
15.....	המגמה לפסיכולוגיה ניסויית : קוגניציה ומוח
15.....	מסמכים נדרשים לתהליך ההרשמה
15.....	תכנית הלימודים במגמה לפסיכולוגיה ניסויית (38 נק"ז)
17.....	תהליך הקבלה עבור מועמדים ל – M.A בפסיכולוגיה ניסויית : קוגניציה ומח
17.....	חברי סגל במגמה לפסיכולוגיה ניסויית - קוגניציה ומוח
19.....	המגמה לפסיכולוגיה חברתית
19.....	מסמכים נדרשים לתהליך ההרשמה ותנאי קבלה
20.....	תכנית הלימודים במגמה לפסיכולוגיה חברתית (38 נק"ז)
21.....	תהליך הקבלה ללימודי ה-M.A במגמה לפסיכולוגיה חברתית
21.....	חברי סגל במגמה לפסיכולוגיה חברתית
22.....	מדעי הנתונים בפסיכולוגיה (psychological data science) – הדגש עבור המגמות "פסיכולוגיה ניסויית : קוגניציה ומוח", ו-"פסיכולוגיה חברתית"



- 22.....מסמכים נדרשים לתהליך ההרשמה ותהליך הקבלה.
- 23.....חברי סגל המנחים סטודנטים בהדגש זה :
- 23.....מסלול השלמות ייעודי ללימודי תואר שני בפסיכולוגיה במגמה הניסויית - קוגניציה ומוח או במגמה החברתית.
- 23.....מטרת התוכנית.
- 23.....תנאי קבלה.
- 23.....מבנה התכנית.
- 24.....הערות :
- 24.....המגמה לפסיכולוגיה התפתחותית.
- 25.....מסמכים נדרשים לתהליך ההרשמה ותנאי קבלה למגמה לפסיכולוגיה התפתחותית.
- 25.....תכנית הלימודים במגמה לפסיכולוגיה התפתחותית (44 נק"ז).
- 26.....תהליך הקבלה עבור מועמדים ל – M.A בפסיכולוגיה התפתחותית.
- 27.....חברי סגל במגמה לפסיכולוגיה התפתחותית.
- 28.....המגמה לפסיכולוגיה חינוכית - תכנית משותפת עם המחלקה לחינוך.
- 29.....ריכוז דרישות המגמות.



## הליך ההרשמה

הרישום יבוצע באמצעות [אתר המועמדים והמועמדות של האוניברסיטה](#)  
קישור [לאתר מערכת השיבוץ הארצית לתואר שני בפסיכולוגיה](#)

### תאריכים חשובים

במגמות . פסיכולוגיה קלינית ופסיכולוגיה התפתחותית

11.02.24-01.05.24	תקופת ההרשמה לתואר השני בפסיכולוגיה
02.05.24	תאריך אחרון לקבלת מסמכי הרשמה, גיליונות ציונים, קורות חיים וכל חומר נלווה אחר במערכת המסמכים של מדור רישום
02.05.24	תאריך אחרון לקבלת המלצות באמצעות מערכת ההמלצות הארצית
יוני- יולי 24	חודשי ראיונות קבלה למועמדים
15.02.24-23.06.24	*רישום המועמדים במערכת השיבוץ
01.07.24-21.07.24	*תקופת דירוג המועמדים במערכת השיבוץ
01.08.24	הודעות בדבר קבלה למועמדים למגמות קלינית והתפתחותית

\*יש להתעדכן באתר מערכת השיבוץ לגבי התאריכים הסופיים

- מועמדים למגמות אלו שרשמו למס' מוסדות לימוד מחויבים לבצע רישום למערכת השיבוץ לתואר שני בפסיכולוגיה.

במגמות . פסיכולוגיה חברתית ופסיכולוגיה ניסויית; קוגניציה ומוח

11.02.24-31.07.24	תקופת ההרשמה
01.08.24	תאריך אחרון לקבלת מסמכי הרשמה, גיליונות ציונים, קורות חיים וכל חומר נלווה אחר במערכת המסמכים של מדור רישום
בסיום תהליך הראיונות	הודעות בדבר קבלה למועמדים למגמות חברתית וניסויית

- במקרה של הרשמה מאוחרת במגמות: חברתית וניסויית: קוגניציה ומוח, יטופלו קודם מועמדים שביצעו רישום מוקדם. בנוסף המחלקה לא תוכל להבטיח למועמדים למגמות אלו שירשמו מאוחר שניתן יהיה לטפל בבקשות למלגה/תרגול.



## לתשומת ליבך:

1. למגמות: **פסיכולוגיה קלינית ופסיכולוגיה התפתחותית**, ניתן להירשם **בעדיפות ראשונה בלבד**.
2. יש לציין במפורש את מגמת הלימוד בטפסי ההרשמה.
3. יש לציין **שם ות.ז.** על כל עמוד במסמכים הנלווים.
4. לפניו בנשוא רישום והגשת מסמכים: מוקד מנהל תלמידים: 08-6461600.

## לימודי "מוסמך" במחלקה לפסיכולוגיה

### כללי

לימודי המוסמך בפסיכולוגיה הנם ב"נתיב המחקרי". משמעות הדבר היא שהתואר השני כולל כתיבת עבודת גמר. הלימודים הכוללים עבודת גמר, מכוונים לעודד עיון ומחקר בתחום הפסיכולוגיה כמדע בסיסי. במגמות הקלינית, ההתפתחותית ופסיכולוגיה בהתמחות בפסיכולוגיה חינוכית, הלימודים מכינים לקראת שילוב של ראייה מחקרית עם ראייה התפתחותית-יישומית, קלינית-יישומית, או פסיכולוגית-חינוכית יישומית והם מעניקים בהתאם גם הכשרה והכנה ראשונית לקראת התמחות ביישום הפסיכולוגיה בתחומים השונים.

המחלקה לפסיכולוגיה מציעה את המגמות הבאות:

- **פסיכולוגיה קלינית** - קוד מגמה: 31
- **פסיכולוגיה ניסויית: קוגניציה ומח** - קוד מגמה: 71
- **פסיכולוגיה חברתית** - קוד מגמה: 81
- **פסיכולוגיה התפתחותית** - קוד מגמה: 51
- **פסיכולוגיה חינוכית** (תכנית משותפת עם המחלקה לחינוך- דרך המחלקה לחינוך) - קוד מגמה: 10

### מי זכאי/ת להגיש מועמדות?

- (הנאמר בסעיף זה חל על מרבית המגמות, אך יש לשים לב לדרישות הספציפיות בכל מגמה)
- מועמדות/ שסיימו **תואר ראשון** בפסיכולוגיה באוניברסיטאות או במכללות האקדמיות בארץ או בתכנית למדעי ההתנהגות באוניברסיטת בן-גוריון, לאחר לימוד של לפחות 54 נק"ז בפסיכולוגיה במסגרת תכנית זו.
  - **הממוצעים הנדרשים**: למגמות- הקלינית וההתפתחותית נדרש ציון ממוצע של 87 בפסיכולוגיה וציון ממוצע של 85 בכל התואר. למגמות: ניסויית קוגניציה ומוח וחברתית- נדרש ציון ממוצע של 85 בפסיכולוגיה וציון ממוצע של 85 בכל התואר. \*לגבי הממוצעים הנדרשים לפסיכולוגיה חינוכית, יש להתעדכן באתר המחלקה לחינוך.



יש לציין כי אם הנכם עומדים בדרישת הסף בחוג לפסיכולוגיה, אך אינכם עומדים בדרישת הסף הכללית של 85 בתואר, מכיוון שהחוג השני שלכם מתאפיין בציונים נמוכים (למשל פיזיקה, מדעי המחשב, וכו'), אנו ממליצים לפנות אלינו לכתובת [psychsec@bgu.ac.il](mailto:psychsec@bgu.ac.il). במידה ובחוג השני ממוצע הציונים שלכם הינו מעל החציון, נשקול את מועמדותכם.

- **תלמידי שנה ג'** (העומדים לסיים את לימודיהם) בתוכניות הנ"ל, בתנאי שממוצע ציוניהם עד לסיום ההרשמה אינו נמוך מהממוצעים הנדרשים והמפורטים מעלה במגמה המבוקשת, ובתנאי שצברו לפחות 40 נק"ז בלימודי הפסיכולוגיה (הכוללים גם נקודות זכות מסמסטר א' של השנה בה מגישים את מועמדותם לתואר שני) ועדות להרשמה ל-54 נק"ז בפסיכולוגיה לפחות.
- על פי מדיניות המחלקה, ממוצע בלימודי פסיכולוגיה מעל ל-87 לא יהווה יתרון בקבלה, משמעות הדבר היא שממוצע מעל 87 דינו כממוצע 87.
- **מבחן מתא"ם**: אחד מתנאי הקבלה לתואר שני במרבית המגמות בפסיכולוגיה הוא הציון במבחן המתא"ם שהוא מבחן מיון ארצי בפסיכולוגיה הנערך ע"י המרכז הארצי לבחינות והערכה. הציון הנדרש מפורט בהמשך בהתאם למגמה. **יחד עם זאת, מועמדים למגמה הניסויית: קוגניציה ומח ולמגמה החברתית, אינם חייבים לספק ציון במבחן המתא"ם וקבלתם תישקל על סמך נתונים אחרים כמפורט בהמשך.**
- מועמדים שסיימו תכנית חוג לאחר תואר בפסיכולוגיה באחת האוניברסיטאות בארץ יידרשו להציג את תכנית הקורסים בחוג ואת הישגיהם, בהתאם לכך מועמדותם תבחן. במידה ויוחלט שלימודיהם עומדים בתנאי ההרשמה יועבר תיקם להמשך הליך הקבלה.
- מועמדות/שסיימו או עומדים לסיים לימודיהם במוסד אקדמי בחו"ל, בתנאי שהאוניברסיטה וראש המגמה מכירים בלימודים הקודמים. לשם בחינת האפשרות להגשת מועמדות, על המועמדות/להעביר טרם ההרשמה לראש המגמה הרלוונטית את המסמכים הבאים: צילום תעודת ב.א. (במידה וסיים/ה לימודיו), גיליון ציונים רשמי מהמוסד בו למד/ה, סילבוסים מפורטים של הקורסים שביצע/ה וציון GRE general+ subject.  
הזכאות להגשת מועמדות עם ציון GRE הינה בכפוף לתנאים הבאים:
  - א. למד/ה תואר ראשון באוניברסיטה בחו"ל ומגישה/ה מועמדות לתואר שני במהלך שהות בחו"ל לצורך לימודים. משמע – מועמדות/ישראלים שלמדו בחו"ל, אך נמצאים בארץ במהלך השנה שקדמה להגשת המועמדות (כך שהיה להם זמן להבחן במתא"ם) לא יוכלו להגיש מועמדות עם GRE.
  - ב. עולה חדשה/ה או מועמדות/שאינם אזרחים ישראלים.תיק המועמדות ייבדק ובמידה ויוחלט שנתוני/ה עומדים בתנאי ההרשמה, הוא יועבר להמשך הליך הקבלה.

אוניברסיטת בן-גוריון נוקטת במדיניות של אפליה מתקנת כלפי מועמדים מאוכלוסיות מודרות. לפיכך, מועמדים מאוכלוסיות מודרות שנתונייהם נופלים במעט מנתוני הסף שצוינו, מוזמנים להעביר בקשה לדיון להגשת מועמדות כחריג.

בנוסף מועמדים שחושבים שסיכויי הקבלה שלהם עלולים להיפגע בשל המלחמה (למשל, משרתי מילואים, מפונים, מועמדים שחוו אובדנים) מוזמנים לפנות. אנחנו נדון בפניות, ונדאג לכך שהאפשרות להתמיין לא תיפגע בשל המלחמה.



את הבקשה יש להעביר לתיבת המייל המחלקתית: [psychsec@bgu.ac.il](mailto:psychsec@bgu.ac.il) עד שבועיים לפני תום הרישום. לא ניתן יהיה לדון בבקשות חריגות שיתקבלו במועד מאוחר מזה.

**התייחסות ל"אסון אוקטובר" ולסטודנטים ששירתו/משרתים במילואים ו/או מפונים או נפגעים מן האסון הנורא שפקד אותנו ב- 7 באוקטובר**

המצב הנוכחי מחייב אותנו להתחשב ככל האפשר במשרתי המילואים, הן כאלה ששוחררו לאחר שירות מאז האסון והן אלה שמשרתים כעת, ובכל המועמדים שאינם משרתים אבל מושפעים עמוקות מהאירועים השונים. לאור זאת, שונה השנה לוח הזמנים של תהליך הקבלה, כך שנמתין לתוצאות המועד המיוחד של בחינת המתאים.

כמו כן, ייחודיות המצב תילקח בחשבון בתהליך המיון ובתוך כך ציונים בינאריים שינתנו במוסדות השונים בעקבות המלחמה יוכרו על ידינו, ולא יפגעו בסיכויי הקבלה.

**בנוסף, לאור המצב החריג, קיימת אפשרות להגיש מועמדות ללא מתאם למשרתי מילואים שעונים. ות על כל שלושת התנאים הבאים:**

א. נרשמו למתאים המקורי של ה 10.10

ב. לא ניגשו למועד 29.12 ולא ניגשו למועד 15.3

ג. עומדים ות באחד משני התנאים הבאים:

1. שרות של לפחות 21 יום בין 1.1 עד 15.3

2. שרות של לפחות 60 ימים מאז ה 07.10

הגשת המועמדות במקרה זה, תעשה ישירות מול המחלקה. יש לפנות אל וועדת החריגים במייל: [psychsec@bgu.ac.il](mailto:psychsec@bgu.ac.il) ולצרף אישור מילואים ואישור רישום לבחינת המתאים במועדה המקורי.

**מסמכים נדרשים - כללי**

לאחר ביצוע ההרשמה באתר מדור רישום, על המועמדים להגיש את המסמכים הבאים למדור רישום באמצעות מערכת להעלאת מסמכים.

- **אישור זכאות לתואר ראשון וגיליון ציונים סופי מקורי וחתום** או אישור קביל לכך שהמועמד/ת יהיו זכאים לתואר ראשון בתום השנה הנוכחית או גיליון ציונים **מקורי וחתום** לתלמידי שנה ג'- כולל מינימום 40 נק"ז בפסיכולוגיה בעת הגשת המסמכים ועדות להרשמה ל- 54 נק"ז בפסיכולוגיה לפחות.
- **ממוצע תואר ראשון בפסיכולוגיה**

או:

- **ממוצע פסיכולוגיה (לבוגרי/ת מדעי ההתנהגות)**

בנוסף:



- **הצהרת כוונות** – הצהרת הכוונות תכלול מידע בו יפרטו המועמדים למה בחרו ללמוד במסלול המבוקש על ידם. אין טופס ייעודי. ראו הנחיות בריכוז דרישות המגמות בסוף העלון.
- **שאלון אישי** – למגמה הקלינית וההתפתחותית. ראו קישור לפורמט בעמ' 28 / **קורות חיים** – למגמה החברתית והניסויית: קוגניציה ומוח. אין טופס ייעודי. ראו הנחיות בעמ' 28.

▪ **המלצות צריכות להגיע מהממליץ/ה ישירות למחלקה לפסיכולוגיה:**

מועמד/ת שמגישים מועמדות לתואר שני בפסיכולוגיה נדרשים להמציא 2 המלצות בלבד בהתאם למגמה אליה הם מתמיינים. המועמד/ת יעבירו אל הממליץ את **טופס ההמלצה לתואר שני** וההמלצה תמולא על ידי הממליץ/ה על גבי טופס זה.

על הממליץ/ה להקפיד על מילוי כל סעיפי הטופס, כולל פרטים אישיים מלאים של המועמד/ת (שם מלא ומספר ת.ז), הטבלאות כולל דרגת הביטחון לכל סעיף ופרטי הממליץ/ה כולל חתימתה בסוף הטופס.

היות וטופס ההמלצה הינו חסוי- הוא יועבר על ידי הממליץ/ה ישירות אל תיבת המייל המחלקתית. הכתובת מצוינת בטופס ההמלצה.

**נדרשות שתי המלצות בלבד:**

במגמה הקלינית וההתפתחותית – **המלצה קלינית (מהשדה) אחת והמלצה אקדמית אחת.**

במגמות הניסויית: קוגניציה ומח והחברתית, נדרשות **שתי המלצות אקדמיות בלבד.**

**המלצה אקדמית:**

יכולה להינתן על ידי אנשי אקדמיה על בסיס היכרות במסגרת אקדמית כמו השתתפות בקורס קטן, סדנא, מחקר מודרך וכדומה. מטרתה להעיד ולהעריך את היכולות האקדמיות והמחקריות של המועמד/ת.

**המלצת קלינית:**

הממליץ/ה מהשדה צריכים להיות מתוך המקצוע הטיפול, ושיפוקה למועמד/ת הדרכה או מענה מקצועי דומה, או היו אחראי/ת על הסטודנט/ית בעבודה/התנסות/התנדבות בסטינג טיפולי. רצוי שהמקצוע של הממליצים יהיה כמה שיותר קרוב לעולם הקליני (למשל, פסיכולוגים קליניים, פסיכולוגים התפתחותיים, עו"סים קליניים, פסיכיאטרים).

**הקורסים המשתקללים בממוצע פסיכולוגיה (כולל שווי ערך שלהם בשם דומה ממוסדות אחרים)**

- מבוא לפסיכולוגיה
- יסודות פילוסופים של מדע הפסיכולוגיה
- מבוא לסטטיסטיקה והסקה סטטיסטית
- פסיכולוגיה ניסויית + מתודולוגיה בפסיכולוגיה ניסויית
- רגרסיה ושיטות ניתוח רב משתניות
- פסיכופתולוגיה
- פסיכולוגיה חברתית





- אישיות
- קורסים מהאשכול הקוגניטיבי
- פסיכולוגיה התפתחותית
- תפיסה וקוגניציה
- פסיכולוגיה פיזיולוגית
- סדנא בפסיכולוגיה
- קורסי בחירה

\* רשימת המסמכים הנדרשים היא כללית. לצורך הסבר ופירוט כל דרישה, יש לבדוק בהמשך בכל מגמה אילו מהמסמכים שלהלן, היא דורשת.

\*\*במידה והנך נרשם/ת ליותר מעדיפות אחת, יש לשלוח את החומר הנדרש בכל מגמה.

כל החומר הנמצא בתיק הרישום (גיליונות ציונים, זכאות לתואר וכו') נשמרים במדור רישום. ההמלצות שהועברו ישמרו במחלקה לתקופה של שנתיים. יחד עם זאת, מועמד/ת שמבקשים להעביר המלצות משנה לשנה - יש להעביר פנייה בנושא לתיבה המחלקתית: [psychsec@bgu.ac.il](mailto:psychsec@bgu.ac.il)



## פירוט מגמות הלימוד ומסמכים נדרשים להרשמה

### כללי

תלמידים לתואר שני במחלקה חייבים לצבור נקודות זכות לפי הפירוט הבא:

55 נק#ז	המגמה לפסיכולוגיה קלינית
49 נק#ז	המגמה לפסיכולוגיה ניסויית; קוגניציה ומח
49 נק#ז	המגמה לפסיכולוגיה חברתית
55 נק#ז	המגמה לפסיכולוגיה התפתחותית
59 נק#ז	המגמה לפסיכולוגיה חינוכית - תוכנית משותפת עם המחלקה לחינוך

בהמשך יפורטו תנאי הקבלה ותכנית הלימודים בכל המגמות.

תכנית הלימודים מחייבת השתתפות בגרעין של קורסי תשתית, קורסי חובה וקורסי בחירה של המגמה אליה התקבלת.

על הסטודנטים לסיים את לימודי התואר השני בפרק זמן של שנתיים. הסטודנטים יגישו את הצעת המחקר עד תום השנה הראשונה. במהלך השנה השנייה יסיימו את עבודת הגמר ואת כל הקורסים במסגרת חובות השמיעה.

כל הסטודנט יצווה למנחה עם קבלתם ללימודים. הם יכינו את ההצעה ויתחילו לעבוד על המחקר כבר במהלך שנה זו, ולמעשה אפילו מיד עם קבלתם ללימודים. במהלך השנה השנייה הם ישלימו את העבודה ויגישו את התזה. סטודנטים שימשיכו לדוקטורט יוכלו לעשות זאת במסגרת התכנית של "דוקטורט משולב", שבה סיכום מחקר התיזה מעיד על כיוון מבטיח ומהווה בסיס לקבלה לדוקטורט. במקרה של כתיבת דוקטורט משולב, עבודת התיזה הופכת להיות חלק מעבודת הדוקטורט. מסלול זה מקביל פחות או יותר למסלול הקרוי "דוקטורט ישיר" במרבית המוסדות הישראליים האחרים.

חלק מתוכניות הלימודים כוללות פרקטיקום שמבוסס על עבודה מעשית המתבצעת תחת הדרכה. יתכן שהסטודנטים יידרשו לבצע את הפרקטיקום מחוץ לבאר שבע או ממקום מגוריהם.

כמו כן, אנו שואפים לכך שתלמידי התואר השני ישמשו כעוזרי הוראה בקורסי החובה בתואר הראשון, ככל שמתאפשר.



### המגמה לפסיכולוגיה קלינית

תכנית הלימודים במגמה לפסיכולוגיה קלינית נועדה להכשיר פסיכולוגים קליניים בעלי (א): מחויבות לאבחון וטיפול בבעיות נפשיות חמורות, (ב): יכולת לעבוד עם ילדים, מתבגרים ומבוגרים, ו – (ג): מחויבות לטיפול מבוסס מדע ויכולת לתרגם בצורה גמישה ממצאים מחקרניים לכדי עבודה קלינית אינטגרטיבית. תכנית זו כוללת את כל דרישות הקדם להתחלת התמחות בפסיכולוגיה קלינית עם סיום לימודי התואר השני.

מסמכים נדרשים לתהליך ההרשמה ותנאי קבלה

**תיקי הנרשמים לפסיכולוגיה קלינית יטופלו, רק באם רשמו בקשתם בעדיפות ראשונה.** המבקשים להגיש מועמדות למגמה הקלינית נדרשים להמציא את המסמכים הבאים:

1. שאלון אישי למועמד למגמה הקלינית על פי הפורמט [בקישור](#).
  2. מסמך הצהרת כוונות בין 1-2 עמודים, בו יפורטו (א) הסיבות להגשת מועמדות דווקא במגמה זו, (ב) רקע מובחן בעבודה עם אוכלוסיות קליניות מובהקות, (ג) רקע בהתנסות מחקרית. (על אף שסעיפים ב' ו ג' אינם בגדר חובה רשמית, יש להתייחס אליהם במידת האפשר).
  3. שתי המלצות בלבד (אחת אקדמית ואחת קלינית).
  4. ציוני מתא"ם (מציון 100 ומעלה), ממוצע ב.א. (מעל 85) וממוצע פסיכולוגיה (מעל 87).  
בשנים האחרונות סף המתא"ם למרואיינים היה 115-120.
- \* יש לציין בכל מסמך: שם משפחה, שם פרטי ומספר ת.ז.

לידיעה- בסוף השנה הראשונה ללימודים במגמה, תתבצע הערכה מחודשת לגבי התאמת הסטודנט/ית למגמה וזאת בהתאם לתפקוד בקורסים הקליניים.



תכנית הלימודים במגמה לפסיכולוגיה קלינית (44 נק"ז)

סטודנטים במגמה הקלינית מחויבים לעמידה בדרישות הכלליות של לימודי המסלול בפסיכולוגיה ובקורסי החובה במגמה:

שנה	שם הקורס	נק"ז
<b>קורסי תשתית (חובה)</b>		
א'	שיטות מחקר מתקדמות לפסיכולוגים	2
	סטטיסטיקה רב משתנית מתקדמת לפסיכולוגים	2
<b>קורסי חובה</b>		
א'	פרקטיקום בפסיכולוגיה קלינית - א'	2
	פרקטיקום בפסיכולוגיה קלינית - ב'	2
	פסיכו דיאגנוסטיקה - א'	2
	פסיכו דיאגנוסטיקה - ב'	2
	פסיכותרפיה בילדים	2
	פסיכופתולוגיה למתקדמים- מבוגרים	2
	טיפול משפחתי למתקדמים- שיטות חדשות ויישומן א'	2
	טיפול משפחתי למתקדמים: שיטות חדשות ויישומן ב'	2
	ראיון קליני	2
	סמינר מחלקתי שנה א'- א'	0
	סמינר מחלקתי שנה א'- ב'	0
	פסיכופתולוגיה למתקדמים: תסמונות ילדות ובגרות	2
	מבוא לטיפול קוגניטיבי התנהגותי לאורך החיים א	1
	מבוא לטיפול קוגניטיבי התנהגותי לאורך החיים ב	1
	<b>סה"כ נק"ז לקורסי חובה שנה א'</b>	
ב'	אתיקה בפסיכולוגיה קלינית	2
	עקרונות יסוד בפסיכותרפיה פסיכודינאמית- א'	2
	עקרונות יסוד בפסיכותרפיה פסיכודינאמית- ב'	2
	פרקטיקום בפסיכולוגיה קלינית שנה ב'- א'	2
	פרקטיקום בפסיכולוגיה קלינית שנה ב'- ב'	2
	פסיכודאגנוסטיקה למתקדמים- גישה אינטגרטיבית נומוטטית/ אדיוגרפית	2
	פסיכותרפיה בין אישית	2
	עקרונות יסוד בפסיכותרפיה דינאמית ממוקדת חוויה ורגש	2
	פסיכופתולוגיה: גישה ממוקדת חוויה ורגש	2
	סמינר מחלקתי שנה ב'- א'	0
	סמינר מחלקתי שנה ב'- ב'	0
	<b>סה"כ נק"ז לקורסי חובה שנה ב'</b>	
ב'	עבודת גמר (סמס' א')	0
	עבודת גמר (סמס' ב')	0
<b>סה"כ נק"ז לתואר</b>		
		44



תהליך הקבלה עבור מועמדים ל – M.A בפסיכולוגיה קלינית

1. כל הנרשמים למגמה יתבקשו לבחור ולדרג ארבעה חברי סגל כמנחי מחקר פוטנציאליים (כלומר, מנחים לעבודת התזה), איתם הם יהיו מעוניינים לעבוד. **לפחות אחד מארבעת המנחים המדורגים צריך להיות חבר סגל שאינו מהמגמה הקלינית**. עצם ביצוע הדירוג לא מבטיח זימון לראיון. הדירוג יתבצע כחלק מתהליך הרישום ובאמצעות מערכת הרישום ואת המנחים הפוטנציאליים יש לבחור רק **מרשימת המנחים במגמה הקלינית לתשפ"ה**.
2. המועמדים ידורגו על פי התאמתם לתכנית לפי התיק האישי (שאלון אישי, הצהרת כוונות, גליון ציונים והמלצות) וציון בחינת המתא"ם. שימו לב, שבשנים קודמות עקב ריבוי נרשמים, ציון המתא"ם המינימלי של סטודנטים שהוזמנו לראיון קליני היה גבוה יותר (בכ- 20-10 נקודות) מזה הנדרש כרף להרשמה. סביר להניח כי גם בשנה זו, הסף המינימלי לזימון לראיונות יהיה גבוה מ- 100. יחד עם זאת, אנו מודעים לכך שהשנה יהיו מועמדים שציון המתא"ם שלהם עלול להפגע עקב נסיבות המלחמה. אנו נקח זאת בחשבון ונגמיש בהתאם את סף המתא"ם לזימון לראיונות. אין ביכולתנו להתחייב על סף מדוייק, מאחר והוא תלוי בכמות ואיכות המועמדים שמגישים מועמדות בכל שנה.
3. בהתבסס על התרשמות הבודקים מהתיק האישי וציון המתא"ם, חלק מהסטודנטים יוזמנו לראיון אחד או שניים. לפחות ראיון אחד יערך ע"י אחד מארבעת המנחים הפוטנציאליים שהמועמד דירג. תהליך זה בא להבטיח שהסטודנטים יודעים עם קבלתם, כי ישנו חבר סגל אשר יכול להנחות אותם במחקר התיזה בתחום שמעניין אותם. כל אחד מהראיונות עשויים להתייחס הן ליכולות הקליניות של המועמד והן ליכולותיו המחקריות. יש לציין כי במקרים מסוימים אנו נזמן גם לראיון שלישי, למשל כאשר נדרשת חוות דעת נוספת לגבי היכולות הקליניות של המועמד.
4. בסיום התהליך המועמדים ידורגו לפי שני פרמטרים בסדר עדיפות זה: א. התאמה לעיסוק בפסיכולוגיה קלינית. ב. התאמה ספציפית לתכנית שלנו ומידת ההתאמה לעבודה עם מנחי המחקר.
5. ביום הקבלה תוצע האפשרות ללמוד בתכנית הקלינית, לאותם מועמדים שנמצאו כמתאימים ביותר למגמה.

חברי סגל במגמה לפסיכולוגיה קלינית

פרופ' ערן בר כליפה – ראש המגמה

פסיכולוג קליני. תחום העניין המרכזי שלי הוא: השפעתן של דינמיקות בינאישיות המתרחשות בקשרים קרובים, ובעיקר קשרים זוגיים אינטימיים. מחקר של דינמיקות אלו נערך הן במסגרת מחקר בסיסי, לדוגמה האופנים בהם תהליכים זוגיים, כגון: תמיכה, וויסות רגשי, מיניות, קונפליקטים, אמפתיה, משפיעים על תפקוד זוגי ואישי. בנוסף, אנו חוקרים במעבדה כיצד הבדלים בינאישיים (התקשרות, קשיי ויסות רגשי) עשויים להחריף או למתן תהליכים אלו. כמו כן נערכים במעבדה מחקרים הבוחנים תהליכי שינויי המתרחשים בטיפולים והתערבויות זוגיות, כגון: שינויים בדפוסי סנכרון פיזיולוגי בין זוגות, שינויים ביכולת לחשיפה רגשית ותגובות של אמפתיה וחמלה.



---

#### ד"ר נירית סופר-דודק

פסיכולוגית קלינית מומחית. תחומי עניין עיקריים: מצבי תודעה ייחודיים בעירות ובשינה (בייחוד תופעות דיסוציאטיביות, חלומות, וחלימה בהקיץ חריגה) והקשר שלהם לאישיות, רגש, ולחץ.

---

#### פרופ' גולן שחר

מומחה בפסיכולוגיה קלינית ורפואית. תחומי עניין עיקריים: אישיות ומצבי לחץ, פסיכופתולוגיה, פסיכוסומטיקה, התפתחות מתבגרים, המעבר לבגרות, פסיכודיאגנוסטיקה, פסיכותרפיה אינטגרטיבית, הבסיס הפילוסופי של פסיכולוגיה קלינית.

---

#### פרופ' גדעון אנהולט

פסיכולוג קליני מומחה-מדריך. תחום המחקר מתמקד בטיפול בהפרעות חרדה ובהפרעה אובססיבית קומפולסיבית (OCD). עוסק בחקר התאוריה הקוגניטיבית-התנהגותית ובטיפול בהפרעה אובססיבית קומפולסיבית. מאחר וחלק גדול מהמטופלים אינם מגיבים לטיפולים עכשוויים, עוסק במחקר של הגורמים המשפיעים על תהליך הטיפול ועל ההפרעה עצמה. תחום מחקר חדש הוא כעס פתולוגי, הגורמים לכעס פתולוגי, ופיתוח התערבויות להפחתתו.

---

#### פרופ' גארי דיימונד

פסיכולוג קליני מומחה-מדריך, מטפל זוגי ומשפחתי. תחומי עניין עיקריים- דכאון, אובדנות, מתבגרים, אוריינטציה מינית וחקר ברגשות כגון: כעס ועצב.

---

#### פרופ' ליאת טיקוצקי

פסיכולוגית קלינית מומחית. תחומי עניין מרכזיים: פסיכופתולוגיה התפתחותית של הילד והורות. המחקר מתמקד בבחינת יעילות של שיטות טיפול בבעיות שינה בגיל הרך, בקשרים בין הורות והתפתחות בעיות שינה בפעוטות וילדים ובניסיון להבין את התהליכים הרגשיים וההתנהגותיים שמסבירים קשרים אלו. כמו כן, המחקר מתמקד בהבנת ההשלכות של מצוקה רגשית של הורים (דכאון, חרדה) וחסך שינה הורי על איכות הקשר הורה-ילד.



**המגמה לפסיכולוגיה ניסויית: קוגניציה ומוח**

התכנית מבוססת על קבוצת חוקרים באוניברסיטת בן-גוריון העוסקים במגוון של נושאים בפסיכולוגיה קוגניטיבית, נוירופסיכולוגיה ופסיכוביולוגיה. נושאים אלה כוללים (בין השאר) את הבסיס הקוגניטיבי והנוירואנטומי של תהליכי תפיסה, קשב, קריאה, למידה, זיכרון, חשיבה, קבלת החלטות, בקרה קוגניטיבית, עיבוד נומרי וסינסטזיה.

התכנית מאפשרת התנסות מחקרית, הכוללת עבודה במעבדות המחקר באוניברסיטה וכן, למעוניינים בכך, התנסות מעשית בעבודה בחברות עסקיות, חברות הייטק בעיקר, בה יישמו את המיומנויות והידע שרכשו.

**מסמכים נדרשים לתהליך ההרשמה**

המבקשים להגיש מועמדות למגמה הניסויית: קוגניציה ומוח, נדרשים להמציא את המסמכים הבאים:

1. קורות חיים עד שני עמודים בפורמט של קבלה לעבודה-יש להדגיש ניסיון קודם רלוונטי.
2. שתי המלצות אקדמיות בלבד.
3. הצהרת כוונות (עד עמוד) בה יפורטו הסיבות להגשת מועמדות למגמה זו.
4. ממוצע ב.א. (מעל 85) וממוצע פסיכולוגיה (מעל 85).

מועמדים שאינם בעלי תואר ראשון בפסיכולוגיה רשאים להירשם למגמה, בכפוף למסלול ההשלמות המתואר בהמשך המסמך. מומלץ להתייעץ עם ראש המגמה לגבי רלוונטיות התואר הראשון ולגבי תוכנית ההשלמות הספציפית.

**\* אין צורך בציון מתא"ם.**

**\*\* יש לציין בכל מסמך: שם משפחה, שם פרטי ומספר ת.ז.**

**תכנית הלימודים במגמה לפסיכולוגיה ניסויית (38 נק"ז)**

סטודנטים במגמה לקוגניציה ומח מחויבים לעמידה בדרישות הכלליות של לימודי המסלול בפסיכולוגיה ובקורסי החובה במגמה:

שנה	שם הקורס	נק"ז
<b>קורסי תשתית (חובה)</b>		
א'	שיטות מחקר מתקדמות לפסיכולוגים	2
	סטטיסטיקה רב משתנית מתקדמת לפסיכולוגים	2
<b>קורסי חובה</b>		
א'	נוירואנטומיה תפקודית א' **	2
	נוירואנטומיה תפקודית ב' **	2
	סמינר תזה	2
א'/ב'	סוגיות מתקדמות בפסיכולוגיה קוגניטיבית א' **	2
	סוגיות מתקדמות בפסיכולוגיה קוגניטיבית ב' **	2
א'/ב'	עבודה במעבדה א' וב' או	4



שנה	שם הקורס	נק"ז
	פרקטיקום מחקרי 1+2- התנסות במחקר יישומי מחוץ לכותלי האוניברסיטה	
א'	סמינר מחלקתי שנה א'- חלק א'	0
א'	סמינר מחלקתי שנה א'- חלק ב'	0
ב'	סמינר מחלקתי שנה ב'- חלק א'	0
ב'	סמינר מחלקתי שנה ב'- חלק ב'	0
<b>סה"כ נק"ז לקורסי חובה</b>		
<b>קורסי בחירה</b>		
א'/ב'	דוגמאות ברשימה מטה	
<b>סה"כ נק"ז לקורסי בחירה</b>		
ב'	עבודת גמר (סמס' א')	2
	עבודת גמר (סמס' ב')	2
<b>סה"כ נק"ז לתואר</b>		
		38

\* \* חובה לבחור לפחות אחד מבין שני הקורסים השנתיים הללו, ניתן גם לבחור את שניהם.

**פרקטיקום מחקרי** : קורס בחירה לשנה שנייה בתואר השני (ודוקטורנטים), שבו הסטודנטים מבצעים התמחות בתעשייה שמשלבת ידע ו/או כלים מעולם הפסיכולוגיה המחקרית.

#### רשימת קורסי בחירה לדוגמא:

להלן מספר דוגמאות לקורסי בחירה שניתנו בשנים האחרונות. קורסי הבחירה עשויים להשתנות משנה לשנה:

- הבסיס הפסיכולוגי והעצבי של תפיסה ראייתית גבוהה
- יחסי הגומלין בין תפיסה ופעולה
- התפתחות נוירוקוגניטיבית
- מה זה קשב?
- זכרון עובד : קיבולת, בקרה, שכחה והבדלים אינדיווידואליים
- הזיכרון ושברו (מהמחלקה למדעי המוח והקוגניציה)
- הפסיכולוגיה של המוסר
- היבטים פסיכולוגיים של קבלת החלטות
- פסיכוביולוגיה חברתית

בנוסף לשעורים אלו, מתקיימים קורסים במסלולים ומחלקות אחרות הפתוחים לתלמידי המסלול כקורסי בחירה.





תהליך הקבלה עבור מועמדים ל – M.A בפסיכולוגיה ניסויית: קוגניציה ומח

1. עיון בתיקיהם של כל המועמדים אשר עמדו בקריטריונים והגישו את המסמכים המתאימים.
2. מועמדים לא מתאימים ינופו בשלב זה.
3. ראיונות למועמדים שנמצאו מתאימים.
4. בהתבסס על ההתרשמות מהראיון ומשאר הנתונים, יבוצע ניפוי נוסף ויקבע דירוג המועמדים הסופי לקבלה.

בשלב הרישום יתבקשו המועמדים לדרג את המנחים שעמם ירצו לעבוד במידה ויתקבלו מתוך [רשימת המנחים](#) [למגמה הניסויית: קוגניציה ומח לתשפ"ה](#). הקבלה למגמה היא על פי מנחה.

חברי סגל במגמה לפסיכולוגיה ניסויית - קוגניציה ומח

פרופ' צבי גנאל – ראש המגמה

תחומי מחקר עיקריים: תפיסה ופעולה וויזואלית, תפיסת פרצופים, פסיכופיזיקה, הבסיס הנורוואנטומי וההתנהגותי לתפיסת אובייקטים, זיכרון וויזואלי, תהליכים קשביים.

פרופ' נחשון מירן

חוקר שני תחומים עיקריים: (1) הבדלים בינאישיים ביעילות התהליכים הקוגניטיביים העומדים בבסיס של תהליכי וויסות עצמי הכוללים גמישות מחשבתית, את היכולת לזכור את המידע הנדרש לביצוע המשימה בזמן הביצוע, את היכולת לעכב נטיות מחשבה ותגובה שאינן תואמות את דרישות המצב ואת היכולת לווסת את עוצמת התגובה הרגשית בהתאם לדרישות המצב; (2) את התהליכים שבבסיס היווצרות המודעות לחוויה הרגשית.

פרופ' יואב קסלר

פסיכולוג ניסויי (experimental psychologist). המחקר במעבדה שלי עוסק ברובו בקשר שבין הזיכרון העובד (working memory) לבין בקרה קוגניטיבית, המאפשרת התנהגות מכוונת-מטרה (goal-directed behavior). המעבדה עושה שימוש בניסויים התנהגותיים המתבצעים במעבדה ודרך האינטרנט, בהדמיה, ובשיטות של EEG/ERP.

פרופ' אנדראה ברגר

פסיכולוגית התפתחותית נוירו קוגניטיבית. מתעניינת בהתפתחות קוגניטיבית נורמטיבית וחריגה. רוב המחקרים עוסקים בהתפתחות של פונקציות ניהוליות והשפעתן על היכולת של ילדים לוויסות עצמי, כולל וויסות אמוציונלי. חוקרת את ההשפעה המשולבת של גורמים מולדים (למשל טמפרמנט) וסביבתיים (למשל יכולת הויסות העצמי של האם עצמה) הקובעים את ההבדלים הבין-אישיים בין ילדים שונים בתפקודים אלה, המנבאים הסתגלות בבית הספר והישגים אקדמיים וחברתיים. המחקרים על התפתחות חריגה עוסקים בסינדרומים כגון ADHD, סינדרום האלכוהול העוברי, ועוד. שיטות המחקר שלי משלבות שיטות מעבדתיות (כולל מדידה של פעילות מוחית אלקטרופיזיולוגיות EEG/ERP) ודיווחי הורים.



#### פרופ' גליה אבידן

חקר הבסיס הקוגניטיבי והמוחי של תהליכי תפיסה של מידע חושי חיצוני (כגון פרצופים, עצמים) ומידע גופני, פנימי (כגון סיגנלים פיזיולוגיים שמקורם בקיבה) והבנת הגורמים הסובייקטיביים המשפיעים על תהליכי תפיסה כגון ניסיון קודם, אישיות, ומצב גופני, רגשי ונפשי. המחקר מתבצע באמצעות שילוב הדמיה מוחית תפקודית (fMRI) ומדדים התנהגותיים ופיזיולוגיים וכן, היבטים חישוביים המאפשרים ניתוח של תבניות הקישוריות בין אזורי מוח שונים ביחס להתנהגות ויכולות אינדיבידואליות.

#### פרופ' אילן דינשטיין

הפיזיולוגיה של אוטיזם. חקר הבסיס הנוירונאלי להתפתחות אוטיזם בילדים ובבוגרים תוך שימוש בשיטות הדמיה (MRI ו EEG). השוואת מבנה ותפקוד מוחי של אנשים עם אוטיזם לעומת קבוצות ביקורת תוך דגש על תפקוד המערכות הסנסוריות והמוטוריות.

#### ד"ר תמר קולודני

הבסיס המוחי של אוטיזם ו ADHD בילדים ובבוגרים תוך שימוש בשיטות התנהגותיות ושיטות הדמיה מתקדמות. הבנת הבסיס המוחי להתנהגות באוטיזם ובהפרעות התפתחותיות.

#### פרופ' מחקר אמריטוס אבישי הניק

חוקר מערכות קוגניטיביות העוסקות בעיבוד מידע נומרי, עיבוד מילים, קשב, וסינסטזיה. בכל התחומים האלה אני חוקר את הקשרים בין מוח להתנהגות באוכלוסיות נורמליות או אוכלוסיות שלהן פגיעה נרכשת (למשל, פגיעה מוחית) או פגיעה התפתחותית (למשל, ליקוי למידה בחשבון). המעבדה שלי עושה שימוש בטכניקות מחקר התנהגותיות והדמיה מוחית (למשל fMRI).

#### פרופ' חגית כהן

המחקר במעבדה שלי עוסק במודלים בבעלי-חיים לתגובות דחק וחרדה ולפסיכופתולוגיות כגון התסמונת הפוסט-טראומטית ודיכאון, במטרה ללמוד את המנגנון הנוירוביולוגי המעורב בתסמונות אלו. לשם הבנת התהליכים הקשורים בעמידות מול פגיעות לאחר חשיפה לאירוע טראומטי ולשם התאמת טיפול הולם ו/או מניעה, אנו בוחנים מעורבות ושינויים הקשורים למין (זכרים ונקבות), שינויים גנטיים, תהליכים פיזיולוגיים, פרמקולוגיים, ביוכימיים ומורפולוגיים לפני, בזמן ולאחר החשיפה לגורמי הדחק. בשל תסמיני התסמונת הפוסט-טראומטית אנו חוקרים את הנוירוביולוגיה של למידה וזיכרון (הזכרון הטראומטי) ושמים דגש על ההבדלים אינדיבידואליים בתגובות ההתנהגותיות, אנדוקרינולוגיות-וולקולאריות והשלכותיהם.

#### ד"ר טליה שדה

המעבדה לזיכרון ושכחה עוסקת בחקר הבסיס הנוירו-קוגניטיבי של זיכרון אפיזודי: היכולת האנושית לעשות מסע מנטלי בזמן ולחוות מחדש חוויות מהחיים (לדוג', טיול בחו"ל, שיחה עם חברה).

אנו מחפשים תשובות לשאלות כמו: מדוע אנו שוכחים דברים שפעם זכרנו? באילו נסיבות יש פער בין מה שאנחנו זוכרים למה שאנחנו חושבים שאנחנו זוכרים? האם ואיך מושפע הזיכרון מתהליכים מוחיים קודם ללמידה? כיצד



רגשות משפיעים על האופן שבו נזכור ארועים שחווינו? המעבדה עושה שימוש בניסויים התנהגותיים, ניסויי מעקב אחר תנועות עיניים, בניסויי הדמיה ועיבוד שפה טבעית.

## המגמה לפסיכולוגיה חברתית

מטרת המסלול היא להכשיר מדענים ומדעניות למחקר בתחום הפסיכולוגיה החברתית. התלמידים ירכשו ידע נרחב בתיאוריות וממצאים עיקריים בפסיכולוגיה חברתית, ובמספר תת-תחומים בפסיכולוגיה חברתית, כגון כלכלה התנהגותית, קוגניציה חברתית, קבלת החלטות, ויחסים בין קבוצות.

ההכשרה מתחילה במ"א, מתוך ציפייה שבעלי ההישגים הגבוהים (אנו מקווים שאלו יהיו מרבית הסטודנטיות והסטודנטים) ימשיכו ללימודי דוקטורט. ניתן להמשיך מהמ"א לדוקטורט באופן ישיר באמצעות המסלול המשולב. במסלול המשולב מורחבת עבודת המ"א לעבודת דוקטורט והציון הניתן על הצעת הדוקטורט מהווה ציון מ"א.

המסלול מציע התמחות בנושאי היסוד של הפסיכולוגיה החברתית, תוך התמקדות בנושאים:

אמפתיה, סטריאוטיפים, קבלת החלטות, מוטיבציה, שליטה עצמית, רגשות, פסיכולוגיה של המוסר, פסיכולוגיה פוליטית, פסיכולוגיה אבולוציונית, פסיכולוגיה כלכלית (כלכלה התנהגותית), יחסים בין-אישיים/קבוצתיים והיבטים יישומיים של תיאוריות בפסיכולוגיה חברתית.

יחודו של המסלול בכך שהוא מאפשר לתלמידים ללמוד בהקשר אינטרדיסציפלינרי ולשלב בעבודת המחקר שיטות מעולם הכלכלה ההתנהגותית, חקר המוח, פסיכולוגיה קוגניטיבית, ומדעי הנתונים. בנוסף, במהלך התואר הסטודנטים מקבלים הזדמנות ליישם את הכשרתם במסגרת התמחות בתעשייה. המסלול מקנה לתלמידים הכשרה מתודולוגית רחבה ושיטות מחקר הניתנות ליישום במחקר האקדמי, בארגונים ציבוריים ועסקיים.

מסמכים נדרשים לתהליך ההרשמה ותנאי קבלה

על מנת להגיש מועמדות לפסיכולוגיה חברתית יש להמציא את המסמכים הבאים:

1. קורות חיים עד שני עמודים בפורמט של קבלה לעבודה-יש להדגיש ניסיון קודם רלוונטי.
2. שתי המלצות אקדמיות בלבד.
3. הצהרת כוונות (עד עמוד) בו יפורטו הסיבות להגשת מועמדות במגמה זו.
4. ממוצע ב.א. (מעל 85) וממוצע פסיכולוגיה (מעל 85).

מועמדים ומועמדות שאינם בעלי תואר ראשון בפסיכולוגיה רשאים להירשם למגמה, בכפוף למסלול ההשלמות המתואר בהמשך המסמך. מומלץ להתייעץ עם ראש המגמה לגבי רלוונטיות התואר הראשון ולגבי תוכנית ההשלמות הספציפית.

\* אין צורך בציון מתא"ם.

\*\* יש לציין בכל מסמך: שם משפחה, שם פרטי ומספר ת.ז.



תכנית הלימודים במגמה לפסיכולוגיה חברתית (38 נק"ז)

סטודנטים וסטודנטיות במגמה לפסיכולוגיה חברתית מחויבים לעמידה בדרישות הכלליות של לימודי המסלול בפסיכולוגיה ובקורסי החובה במגמה:

שנה	שם הקורס	נק"ז
<b>קורסי תשתית (חובה)</b>		
א'	שיטות מחקר מתקדמות לפסיכולוגים	2
	סטטיסטיקה רב משתנית מתקדמת לפסיכולוגים	2
<b>קורסי חובה</b>		
א'/ב'	קוגניציה חברתית	2
א'/ב'	נושאים נבחרים בפסיכולוגיה חברתית	2
א'/ב'	היבטים פסיכולוגים של קבלת החלטות א'	2
	היבטים פסיכולוגים של קבלת החלטות ב'	2
א'/ב'	פסיכוביולוגיה חברתית	2
א'/ב'	יחסים ותהליכים בין-קבוצתיים	2
א'/ב'	פסיכולוגיה חברתית יישומית	2
ב'	סמינר תזה	2
א'	סמינר מחלקתי שנה א' - חלק א'	0
א'	סמינר מחלקתי שנה א' - חלק ב'	0
ב'	סמינר מחלקתי שנה ב' - חלק א'	0
ב'	סמינר מחלקתי שנה ב' - חלק ב'	0
א'/ב'	מחקר מודרך א'	2
	מחקר מודרך ב'	2
<b>24</b>	<b>סה"כ נק"ז לקורסי חובה</b>	
<b>קורסי בחירה</b>		
א'/ב'	דוגמא ברשימה המצ"ב	
<b>10</b>	<b>סה"כ נק"ז לקורסי בחירה</b>	
ב'	עבודת גמר (סמס' א')	2
	עבודת גמר (סמס' ב')	2
<b>38</b>	<b>סה"כ נק"ז לתואר</b>	

**קורסי בחירה:** בשנתיים של לימודי התואר יוצעו קורסי בחירה של סגל המגמה החברתית, ומספר קורסים של סגל מגמה הניסויית: קוגניציה ומוח. קורסי הבחירה המוצעים משתנים משנה לשנה. דוגמאות לקורסי בחירה:

- הקונפליקט הערבי-יהודי במסגרת התיאוריה וההתנסות
- מוטיבציה ורגש
- קונפליקט בין קבוצות
- פסיכולוגיה חברתית של מגדר
- פסיכולוגיה של המוסר



**פרקטיקום מחקרי:** קורס בחירה לשנה שנייה בתואר השני (ובדוקטורנט), שבו הסטודנטים מבצעים התמחות בתעשייה שמשלבת ידע ו/או כלים מעולם הפסיכולוגיה המחקרית.

בנוסף, ניתן להירשם באישור המנחה לקורסי בחירה לתארים מתקדמים במחלקות אחרות (למשל, ניהול, חינוך).

---

תהליך הקבלה ללימודי ה-M.A. במגמה לפסיכולוגיה חברתית

1. המיון העיקרי הוא על פי ספי הקבלה של ממוצע ציוני התואר הראשון, ממוצע ציוני הפסיכולוגיה בתואר, ציון המתא"ם (אם יש), או עדויות אחרות לפוטנציאל אקדמי (למשל, ניסיון במעבדה בחו"ל, או ציון ב-GRE).
2. המועמדים והמועמדות המתאימים יוזמנו לראיון אישי.
3. בהתבסס על ההתרשמות מכלל הנתונים, יקבע סדר המועמדים הסופי לקבלה.

בשלב הרישום יתבקשו המועמדים והמועמדות לדרג את המנחים שעמם ירצו לעבוד במידה ויתקבלו מתוך [רשימת המנחים למגמה החברתית לתשפ"ה](#). הקבלה למגמה היא על פי מנחה.

---

חברי סגל במגמה לפסיכולוגיה חברתית

פרופ' טל אייל

תחומי עניין עיקריים: הקשר בין רגשות וויסות עצמי, ויסות רגשות, לקיחת פרספקטיבה וקריאת מחשבות (היכולת לזהות מה אנשים אחרים חושבים, מאמינים ומרגישים), מרחק פסיכולוגי והשפעתו על עמדות, ערכים ושיפוט מוסרי.

פרופ' יואלה ברבי-מאייר

חוקרת בתחום של קבלת החלטות אינדיבידואלית ובהקשרים חברתיים. נושאי מחקר עיקריים כוללים הוגנות, יושר, דילמות חברתיות, תפיסה ונטילת סיכון.

ד"ר ניב רגב – ראש המגמה

תחומי מחקר עיקריים: התהליכים שעומדים בבסיס התפיסה והרגשות כלפי הזולת וכלפי קבוצות חברתיות (למשל, הנחות סטריאוטיפיות); השלכות התנהגותיות של תהליכים אלה (למשל, רתיעה או מוכנות לשלם כסף); אספקטים נשלטים ובלתי נשלטים בקוגניציה חברתית. במעבדה אנחנו משלבים מגוון פרדיגמות התנהגותיות עם מספר כלי הדמיה מוחית כולל fMRI ומערכת fNIRS גמישה כדי לאפשר מחקר של מגוון אוכלוסיות.

ד"ר אלמוג שמחון

תחומי מחקר עיקריים: המחקר שלי בוחן את נקודות המפגש בין רשתות חברתיות, פסיכולוגיה חברתית ושפה. למשל, מה התפקיד שמשחקות רשתות חברתיות בתהליכים של קיטוב פוליטי ודיסאינפורמציה, וכיצד ניתן לרתום מחקר תיאורטי ויישומי למניעת תהליכים אנטו-דמוקרטים ברשתות ובעולם האמיתי. המחקר משלב פסיכולוגיה ניסויית קלאסית עם ניתוחי נתוני עתק (ביג דאטה), למידת מכונה וניתוחי שפה טבעית.

ד"ר אורלי ברקת

אני חוקרת כיצד תהליכים פסיכולוגיים בסיסיים מעצבים תפקידים חברתיים בחברה מודרנית, ואת ההשלכות של אותם תפקידים ליחסים בין-אישיים וקבוצתיים. אני מתעניינת בעיקר בהבנת תפקידים מגדריים מסורתיים



והאופן בו הם באים לידי ביטוי בפועל, דרך אמונות סמויות והתנהגויות יומיומיות. המחקר שלי מתעמק בתופעות כגון סקסיזם אבירי, התנהגויות פרו-חברתיות, החפצה מינית ועוד. בנוסף, אני חוקרת את המחירים האישיים שאנשים משלמים על אימוץ תפקידים מגדריים, בהקשר של מערכות יחסים וקריירה. שיטות המחקר שלי משלבות ניסויי מעבדה ושדה, מדדים התנהגותיים ופיזיולוגיים, ופרדיגמות המדמות אינטראקציות אמיתיות.

### פרופ' אמריטוס דויד לייזר

תחומי עניין עיקריים: פסיכולוגיה כלכלית, קבלת החלטות, תאוריות נאיביות של המבוגר.

## מדעי הנתונים בפסיכולוגיה (PSYCHOLOGICAL DATA SCIENCE) – הדגש עבור המגמות "פסיכולוגיה ניסויית: קוגניציה ומוח", ו-"פסיכולוגיה חברתית"

בשנים האחרונות חלו התקדמויות משמעותיות בזמינות של כוח חישובי, בזמינותם של מאגרי מידע גדולים ומורכבים (Big Data), ובטכנולוגיות לניתוח נתונים (למשל, מודלים של למידת מכונה). ההתקדמויות הללו הובילו לחשיבות הולכת וגוברת של עולם "מדעי הנתונים" (Data Science) באקדמיה ובתעשייה.

היישום של ארגז הכלים של "מדעני נתונים" בתחום הפסיכולוגיה מאפשר לפסיכולוגים לשאול שאלות חדשות ולגלות תובנות חדשות. מסלול "מדעי הנתונים בפסיכולוגיה" מהווה הדגש עבור סטודנטים מחקרניים המתעניינים ליישם בעבודת המחקר שלהם כלים מעולם זה. אנו נעודד סטודנטים בהדגש זה לבצע עבודת מ"א/אדוקטורט בהנחיה משותפת של מנחים שהתמחותם המרכזית היא בפסיכולוגיה (פסיכולוגים קוגניטיביים, חברתיים, קליניים, התפתחותיים) ומנחים שהתמחותם המרכזית היא בתחום מדעי הנתונים (למשל, חוקרים מהמחלקה לתעשייה וניהול).

ההרשמה להדגש זה תתבצע דרך אחת המגמות המחקריות ("פסיכולוגיה ניסויית: קוגניציה ומוח" או "פסיכולוגיה חברתית"). הסטודנטים ילמדו חלק משמעותי מקורסי החובה של המגמה בנוסף לקורסים ייעודיים בנושא מדעי הנתונים בפסיכולוגיה, קורסים שיכללו:

- סמינר מדעי הנתונים ופסיכולוגיה: סמינר שבו חוקרים מהמחלקה לפסיכולוגיה, מחלקות אחרות, וכן מהתעשייה, יתארו יישומים מעולם מדעי הנתונים (2 נק"ז)
- מעבדה במדעי הנתונים ופסיכולוגיה: קורס שבו הסטודנטים ילמדו כלים יישומיים מעולם מדעי הנתונים בדגש על ניתוחי שפה טבעית (2 נק"ז)
- קורס מיומנויות במדעי הנתונים: רכישת כלים לעבודה בעולם מדעי הנתונים (Git, Quarto, SQL, etc.) (1 נק"ז)
- קורס עקרונות יסוד בלמידת מכונה (2 נק"ז)
- פרקטיקום מחקרי: התמחות של יום בשבוע בעבודת מחקר יישומית במגוון חברות (4 נק"ז)
- מתמטיקה לכלכלנים א' (3 נק"ז) או קורס מקביל

### מסמכים נדרשים לתהליך ההרשמה ותהליך הקבלה

ההרשמה להדגש זה מתבצעת דרך המגמות "פסיכולוגיה חברתית" ו"פסיכולוגיה ניסויית: קוגניציה ומוח".

סטודנטים המעוניינים להתקבל להדגש זה נדרשים לעמוד בתנאי הקבלה של המגמה אליה נרשמו וכן לספק עדות לרקע מתמטי בסיסי (למשל, בגרות ב4 יחידות לימוד לפחות במתמטיקה). בנוסף, הקבלה מותנית בראיון אישי נוסף.



חברי סגל המנחים סטודנטים בהדגש זה :

פסיכולוגיה חברתית : פרופ' יואלה ברבי-מאיר, פרופ' טל אייל, ד"ר ניב רגב, ד"ר אלמוג שמחון, ד"ר אורלי ברקת  
פסיכולוגיה ניסויית : קוגניציה ומוח : פרופ' יואב קסלר, פרופ' אנדראה ברגר, פרופ' נחשון מירון, ד"ר טליה שדה,  
פרופ' צבי גנאל, פרופ' גליה אבידן, ד"ר תמר קולודני

פסיכולוגיה קלינית : פרופ' ליאת טיקוצקי, פרופ' ערן בר כליפה, ד"ר נירית סופר-דודק

פסיכולוגיה התפתחותית : פרופ' נעמה עצבה-פוריה, פרופ' פלורנה יוזפובסקי, פרופ' אילן דינשטיין

שותפים להנחיה מהמחלקה להנדסת תעשייה וניהול : פרופ' טל אורון גלעד, ד"ר אהרון בר-הלל, פרופ' סיגל ברמן,  
פרופ' הלל בן גרא, ד"ר יובל ביתן, פרופ' ישראל פרמט, ד"ר אבינועם בורובסקי, פרופ' ליאור פינק, ד"ר יאיר  
ברצ'נקו, פרופ' בועז לרנר (ניתן ליצור שותפויות חדשות!)

### מסלול השלמות ייעודי ללימודי תואר שני בפסיכולוגיה במגמה הניסויית - קוגניציה ומוח או במגמה החברתית

#### מטרת התוכנית

התכנית מיועדת למועמדים/ות שאינם בוגרים/ות תואר ראשון בפסיכולוגיה, המעוניינים/ות להתקבל ללימודי  
תואר שני בפסיכולוגיה במגמות : ניסויית : קוגניציה ומוח או חברתית.

#### תנאי קבלה

הקבלה מותנית באישור של חברת סגל המחלקה לפסיכולוגיה שברצונם להנחות את המועמד/ת לתזה בסיום  
ההשלמות. על המנחה לאשר כי לימודי התואר הראשון של המועמד/ת רלוונטיים לתחום הפסיכולוגיה בכלל  
ולמחקר הספציפי בפרט.

#### מבנה התכנית

א. תכנית ההשלמות כוללת 6 קורסים מתוך קורסי החובה והבחירה במחלקה לפסיכולוגיה. מומלץ כי הקורסים  
יכללו חלק משמעותי מתוך הקורסים הבאים :

1. מבוא לפסיכולוגיה
2. מבוא לסטטיסטיקה
3. הסקה סטטיסטית
4. פסיכולוגיה ניסויית
5. פסיכולוגיה פיזיולוגית
6. קורס מתוך תפיסה וקוגניציה וקורסי בחירה מהאשכול הקוגניטיבי (למגמה הניסויית : קוגניציה ומוח)
7. פסיכולוגיה חברתית (למגמה החברתית)

ב. ראש המגמה והמנחה רשאים לאשר שינויים בתכנית ההשלמות בהתאם לרקע של המועמד/ת ולתכנית המחקר  
העתידית.

ג. ההשלמות תתבצענה לאורך שנה לפני הקבלה לתואר השני. במהלך שנה זו יהיה על הסטודנטים להשלים את  
מכסת הקורסים שנקבעה ללימודי ההשלמה. עם זאת, קיימת גמישות מסוימת לגבי משך הלימודים הכולל של  
ההשלמות ואפשרות להשלמה מרוכזת בתקופת הקיץ. הדבר יוחלט ע"י ראש המגמה והמנחה.



- ד. באישור מיוחד, תתכן חלופה לשנת ההשלמות שתמשך בקיץ בלבד ותכלול צפיה במספר קורסים מוקלטים שההרכב שלהם יקבע על פי דרישת המגמה והמנחה. הסטודנטים/יות יבחנו בבחינה מרוכזת אחת שתכיל שאלות מדגמיות מכל הקורסים ושהציון העובר בה יהיה 85.
- ה. על המועמד/ת לסיים את לימודי ההשלמה בציון ממוצע 85 לפחות.

הערות:

1. לימודי ההשלמה לא מעניקים זכאות לתואר ראשון בפסיכולוגיה אלא מאפשרים קבלה ללימודי תארים מתקדמים במגמות: פסיכולוגיה ניסויית קוגניציה ומח ופסיכולוגיה חברתית באוניברסיטת בן גוריון בנגב.
2. לא נדרש ציון מתאיים לסטודנטים במסלול ההשלמה.

### המגמה לפסיכולוגיה התפתחותית

תכנית הלימודים במגמה לפסיכולוגיה התפתחותית תכשיר פסיכולוגים התפתחותיים להיות חוקרים וקלינאים המומחים בטיפול ובאבחון בילדים, תוך שימת דגש על היכרות מעמיקה עם תהליכי התפתחות של ילדים כמושפעים מסביבתם, מהמבנה הביולוגי שלהם, ומיחסי הגומלין שלהם עם הסביבה; עבודה טיפולית עם הורים וטיפול בקשר הורה-ילד; אבחון של ילדים והורים.

במסגרת תכנית הלימודים יקבלו הסטודנטים בסיס תיאורטי, מחקרי ויישומי רחב, וילמדו לאבחון ולטיפול בילדים בגיל הרך, הן בעלי התפתחות טיפיקלית והן כאלו עם הפרעות התפתחותיות, רגשיות והתנהגותיות. מוקד ייחודי בתוכנית הוא טיפול בהורות. הסטודנטים ילמדו כיצד להעריך את מצבם הנפשי של ההורים וכן של שיטות טיפול שונות בעבודה עם הורים.

התוכנית מדגישה את חשיבות הקשר בין ידע מדעי ועבודה טיפולית וההפריה ההדדית ביניהם בהכשרת אנשי מקצוע בעלי ידע והבנה עמוקים של ממצאים מחקריים עדכניים. דגשים עיקריים יינתנו לנושאים הבאים:

- למידה של מנגנוני התפתחות בסיסיים (מוחיים, ביולוגיים, רגשיים, חברתיים, קוגניטיביים, מוטורים)
- הבנה של התהליכים העומדים בבסיס ההתפתחות הנורמטיבית ואבנורמלית של ילדים בשנים הראשונות לחייהם
- למידה והתנסות בשיטות אבחון וטיפול בגיל הרך (מלידה ועד גיל 9 שנים)
- עבודה עם ילדים בעלי הפרעות התפתחותיות, רגשיות והתנהגותיות
- עבודה עם הורים, אנשי חינוך ואנשי מקצוע אחרים המטפלים בילדים
- הבנה של חשיבות הידע המחקרי שבבסיס שיטות האבחון והטיפול והגברת המחויבות לאבחון ולטיפול מבוסס מדע

תכנית זו כוללת את כל דרישות הקדם להתחלת התמחות בפסיכולוגיה התפתחותית עם סיום לימודי התואר השני, ומעודדת המשך ללימודי דוקטורט במסלול משולב.





מסמכים נדרשים לתהליך ההרשמה ותנאי קבלה למגמה לפסיכולוגיה התפתחותית

**תיקי הנרשמים לפסיכולוגיה התפתחותית יטופלו, רק באם רשמו בקשתם בעדיפות ראשונה.** המבקשים להגיש מועמדות למגמה ההתפתחותית נדרשים להמציא את המסמכים הבאים:

1. שאלון אישי למועמד למגמה לפסיכולוגיה התפתחותית על פי הפורמט [בקישור](#).
2. מסמך הצהרת כוונות בין 1-2 עמודים, בו יפורטו הסיבות להגשת מועמדות במגמה זו.
3. הצעת מחקר קצרה בשפה האנגלית, בה תתארו שאלת מחקר אותה הייתם מעוניינים/ות לבחון במסגרת לימודים מתקדמים בפסיכולוגיה התפתחותית. אנא התייחסו לנקודות הבאות: רקע קצר, מטרות המחקר והשערות (או שאלת מחקר), מערך מחקר (פרוצדורה), כלי מחקר, השלכות אפשריות של הממצאים ורשימת מקורות. אורך ההצעה עד עמוד 1 (לא כולל מקורות), ואין מגבלה בנוגע לסוג כתב, רווח או גודל. יצוין כי נושא ההצעה אינו מחייב את המועמד/ת או את המנחה.
4. שתי המלצות בלבד - אחת אקדמית ואחת קלינית.
5. ציוני מתא"ם (מציון 100 ומעלה), ממוצע תואר (מעל 85) וממוצע פסיכולוגיה (מעל 87).

\* יש לציין בכל מסמך: שם משפחה, שם פרטי ומספר ת.ז.

לידיעה- בסוף השנה הראשונה ללימודים במגמה, תתבצע הערכה מחודשת לגבי התאמת הסטודנט/ית למגמה וזאת בהתאם לתפקוד בקורסים הקליניים.

תכנית הלימודים במגמה לפסיכולוגיה התפתחותית (44 נק"ז)

סטודנטים במגמה ההתפתחותית יהיו חייבים לעמוד בדרישות הכלליות של לימודי המסלול בפסיכולוגיה ובקורסי החובה של המגמה.

שנה	שם הקורס	נק"ז
<b>קורסי תשתית (חובה)</b>		
א'	שיטות מחקר מתקדמות לפסיכולוגים	2
	סטטיסטיקה רב משתנית מתקדמת לפסיכולוגים	2
<b>קורסי חובה</b>		
א'	פרקטיקום בפסיכולוגיה התפתחותית - א'	2
	פרקטיקום בפסיכולוגיה התפתחותית - ב'	2
	פסיכו דיאגנוסטיקה התפתחותית- א'	2
	פסיכו דיאגנוסטיקה התפתחותית- ב'	2
	פסיכופתולוגיה בילדות - א'	2
	פסיכופתולוגיה בילדות - ב'	2
	מבוא לפסיכותרפיה בילדים	2
	מבוא לטיפול הורה-ילד	2
	התפתחות חברתית-רגשית – בראי ההורות	2
	התפתחות חברתית-רגשית – בקונטקסט אקולוגי	2



שנה	שם הקורס	נק"ז
	תפקידו של המשחק בטיפול דיאדי ופרטני בילדים	2
	בעיות נורמטיביות בגיל הרך	2
	סמינר מחלקתי שנה א'- א'	0
	סמינר מחלקתי שנה א'- ב'	0
<b>סה"כ נק"ז לקורסי חובה שנה א'</b>		
ב'	פרקטיקום בפסיכולוגיה התפתחותית שנה ב' - א'	2
	פרקטיקום בפסיכולוגיה התפתחותית שנה ב'- ב'	2
	פסיכו דיאגנוסטיקה התפתחותית שנה ב' - א'	2
	פסיכו דיאגנוסטיקה התפתחותית שנה ב'- ב'	2
	שיטות טיפול מבוססות רפלקטיביות הורית	2
	התפתחות נזירי קוגניטיבית	2
	פסיכופתולוגיה של המבוגר בהקשרים הוריים	2
	אתיקה בפסיכולוגיה התפתחותית	2
	סמינר מחלקתי שנה ב'- א'	0
	סמינר מחלקתי שנה ב'- ב'	0
	<b>סה"כ נק"ז לקורסי חובה שנה ב'</b>	
ב'	עבודת גמר (סמס' א')	0
	עבודת גמר (סמס' ב')	0
<b>סה"כ נק"ז לתואר</b>		
		44

### תהליך הקבלה עבור מועמדים ל – M.A בפסיכולוגיה התפתחותית

- כל הנרשמים למגמה יתבקשו לבחור ולדרג ארבעה חברי סגל כמנחי מחקר פוטנציאליים (כלומר, מנחים לעבודת התזה), איתם הם יהיו מעוניינים לעבוד. עצם ביצוע הדירוג לא מבטיח זימון לראיון. הדירוג יתבצע כחלק מתהליך הרישום ובאמצעות מערכת הרישום ואת המנחים הפוטנציאליים יש לבחור רק **מרשימת המנחים במגמה ההתפתחותית לתשפ"ה**. יש לדרג שלושה מנחים מהמגמה ההתפתחותית ומנחה אחד מחוץ למגמה ההתפתחותית מתוך המופיעים ברשימה בלבד.
- המועמדים ידורגו על פי התאמתם לתכנית, על פי ההמלצות, החומרים האישיים ועל פי ציון בחינת המתא"ם.
- חלק מהמועמדים יוזמנו לראיון ראשון – הראיון המחקרי, עם אחד או יותר מהמנחים הפוטנציאליים, אותם דירגו.
- המועמדים המתאימים ביותר על בסיס הראיונות המחקריים, יוזמנו לראיון שני- הראיון האישיותי.
- בסיום התהליך המועמדים ידורגו לפי שני פרמטרים בסדר עדיפות הבא: א. התאמה לעיסוק בפסיכולוגיה התפתחותית. ב. מידת ההתאמה לעבודה עם מנחי המחקר.
- ביום הקבלה תוצע האפשרות ללמוד במגמה ההתפתחותית, לאותם מועמדים שנמצאו כמתאימים ביותר למגמה.



חברי סגל במגמה לפסיכולוגיה התפתחותית

#### פרופ' פלורנצה יוזפובסקי – ראש המגמה

תחומי עניין עיקריים: הבסיס הביולוגי להתפתחות אמפתיה. כיצד מתפתחת אמפתיה רגשית וקוגניטיבית בילדים שהתפתחותם תקינה? כיצד מסלולי ההתפתחות הללו שונים באוכלוסיות קליניות כגון אוטיזם? המחקר עוסק בהיבטים הפסיכולוגיים והביולוגיים (הורמונים וכד') של התפתחות אמפתיה וכיצד הנטיות הביולוגיות שלנו משתלבות יחד עם השפעות סביבתיות על מנת לעצב התפתחות אמפתיה לאורך החיים. במחקרים שלנו אנחנו פוגשים משפחות (פנים מול פנים או אונליין) על מנת לבדוק אמפתיה ומאפיינים רלוונטיים אחרים באמצעות אמצעים מגוונים כגון תצפית על התנהגות ומעקב אחר תנועות עיניים. בנוסף, הילדים, ולפעמים גם ההורים, מתבקשים לתת דגימות רוק או שיער לצורך מדידת רמות של הורמונים וביטוי גנים.

#### פרופ' נעמה עצבה-פוריה

פסיכולוגית התפתחותית מומחית, מדריכה. תחומי מחקר עיקריים: הורות ויחסי הורה-ילד במצבי לחץ (כגון, פגות, בעיות האכלה ושינה, בעיות בהתפתחות), מקומם של המסכים ביחסי הורה-ילד. במחקרים מושם דגש עיקרי לאיתור גורמי סיכון וחוסן מתוך הסתכלות אקולוגית של הילד/ה כחלק ממערך סביבתי רחב וכן לאבות ולתרומתם להתפתחות הילדים. היכולת הרפלקטיבית כיכולת מרכזית ביחסי הורה, הנה מוקד מרכזי במחקרים. עניין מחקרי נוסף, הנו הערכת היעילות ומנגנוני השינוי בתוכניות התערבות בגיל הרך, המבוססות קשר הורה-ילד. במחקרים נאסף מידע מגוון באמצעות תצפיות, ראיונות, שאלונים והערכות שונות בכלי מדידה מקובלים להערכת תפקודים של ילדים, הורים וקשר.

#### פרופ' אנדראה ברגר

פסיכולוגית התפתחותית נוירו קוגניטיבית. מתעניינת בהתפתחות קוגניטיבית נורמטיבית וחריגה. רוב המחקרים עוסקים בהתפתחות של פונקציות ניהוליות והשפעתן על היכולת של ילדים לויסות עצמי, כולל וויסות אמוציונלי. חוקרת את ההשפעה המשולבת של גורמים מולדים (למשל טמפרמנט) וסביבתיים (למשל יכולת הויסות העצמי של האם עצמה) הקובעים את ההבדלים בין-אישיים בין ילדים שונים בתפקודים אלה, המנבאים הסתגלות בבית הספר והישגים אקדמיים וחברתיים. המחקרים על התפתחות חריגה עוסקים בסינדרומים כגון ADHD, סינדרום האלכוהול העוברי, ועוד. שיטות המחקר שלי משלבות שיטות מעבדתיות (כולל מדידה של פעילות מוחית אלקטרופיזיולוגיות EEG/ERP) ודיווחי הורים.

#### ד"ר נועה גירון-סלע

תחומי עניין עיקריים: הקשר בין מאפייני הסביבה ההורית לבין מהלך ההתפתחות של יכולות קשב, וויסות עצמי ויכולות חברתיות בילדות המוקדמת. במעבדה אנו משתמשים באמצעים תצפיתיים (כגון תצפית על אינטראקציות הורה-ילד בסביבה הביתית), פיזיולוגים (כגון מדידת ECG) והתנהגותיים (כגון מטלות מובנות להערכת וויסות עצמי ותפקודים ניהוליים) על מנת לחקור תהליכים אלו. באופן ספציפי אנו מנהלים כעת מחקר אשר בוחן את הקשר בין דיכאון אימהי לאחר לידה והתפתחות יכולות קשב ויכולות אמפתיה בינקות.



### פרופ' אילן דינשטיין

תחומי עניין עיקריים: התפתחות המוח בילדים עם אוטיזם ובעיות התפתחותיות אחרות. המחקר כולל שימוש בשיטות הדמיה (EEG ו-MRI): השוואת מבנה ותפקוד המוח בין פעוטות וילדים עם אוטיזם לעומת קבוצות ביקורת, תוך דגש על תפקוד המערכות הסנסוריות והמוטוריות.

### ד"ר טל יציב

תחומי עניין עיקריים: תהליכים קוגניטיביים ורגשיים בהורות אדפטיבית ותחת סיכון. הורות מהווה תפקיד מאתגר ומהותי בחיי מבוגרים, והמעבר להורות הוא שלב התפתחותי הכולל שינויים רבים ברמות שונות - התנהגותית, רגשית, קוגניטיבית, וניורולית. המחקר שלי עוסק בתהליכים הניורו-קוגניטיביים וניורו-אפקטיביים המאפשרים להורים להבין את העולם הפנימי של ילדיהם ("מנטליזציה") ולתמוך בויסותם ובהתפתחותם. דגש מיוחד מושם על הבנת השינויים בתהליכים הללו לאורך המעבר להורות (מההיריון ובמהלך השנה הראשונה) והשפעתם של מצבי דחק ומצוקה רגשית הורית על התהליכים הללו. המחקר משלב בין שיטות מחקר ורמות הסבר מגוונות, כולל: ראיונות ותצפיות באינטראקציות הורה-תינוק ובהתפתחות התינוק, מטלות קוגניטיביות (ויסות עצמי ותפקודים ניהוליים), הטיות בתפיסת ופרשנות סימנים רגשיים של תינוקות), ומדידת פעילות מוחית אלקטרופיזיולוגית בתגובה לסימנים רגשיים של תינוקות (כגון פרצופים המביעים מצוקה או שמחה).

### המגמה לפסיכולוגיה חינוכית - תכנית משותפת עם המחלקה לחינוך

פרטים אודות המגמה ניתן למצוא ב-

אתר המחלקה לחינוך

<http://in.bgu.ac.il/humsos/edu/Pages/default.aspx>

טלפון המחלקה לחינוך: 08-6461864/5 פקס: 08-6472897

בכל שאלה יש לפנות לגב' איידה אלטרס סבן- מהמחלקה לחינוך-[aida@bgu.ac.il](mailto:aida@bgu.ac.il)



ריכוז דרישות המגמות

פסיכולוגיה חינוכית	פסיכולוגיה התפתחותית	פסיכולוגיה חברתית	פסיכולוגיה ניסויית: קוגניציה ומח	פסיכולוגיה קלינית
יש לבדוק מול המחלקה לחינוך	הצעת מחקר באורך עמוד אחד, כתובה בשפה האנגלית <b>ראו הנחיות בעמ' 24</b>	קורות חיים באורך 1-2 עמודים (בפורמט של קבלה לעבודה) המדגישים ניסיון קודם רלוונטי	קורות חיים באורך 1-2 עמודים (בפורמט של קבלה לעבודה) המדגישים ניסיון קודם רלוונטי	תמונה עדכנית
	<a href="#">שאלון אישי</a>			<a href="#">שאלון אישי</a>
	מסמך הצהרת כוונות בין 1-2 עמודים, בו יפורטו הסיבות להגשת מועמדות דווקא במגמה זו	מסמך הצהרת כוונות (עד עמוד)	מסמך הצהרת כוונות (עד עמוד)	מסמך הצהרת כוונות בין 1-2 עמודים בו יפורטו: (א) הסיבות להגשת מועמדות דווקא במגמה זו, (ב) רקע מובחן בעבודה עם אוכלוסיות קליניות מובהקות. (ג) רקע בהתנסות מחקרית (על אף שסעיפים ב' ו-ג' אינם בגדר חובה, יש להתייחס אליהם במידת האפשר)
	<a href="#">שתי המלצות</a> בלבד: אחת קלינית ואחת אקדמית	<a href="#">שתי המלצות</a> אקדמיות בלבד	<a href="#">שתי המלצות</a> אקדמיות בלבד	<a href="#">שתי המלצות</a> בלבד: אחת קלינית ואחת אקדמית
	ציוני מתא"ם- 100 ומעלה, ממוצע ב.א. -מעל 85 וממוצע פסיכולוגיה- מעל 87	ממוצע ב.א. -מעל 85 וממוצע פסיכולוגיה-מעל 85 אין צורך במתא"ם	ממוצע ב.א. -מעל 85 וממוצע פסיכולוגיה-מעל 85 אין צורך במתא"ם	ציוני מתא"ם- 100 ומעלה, ממוצע ב.א. -מעל 85 וממוצע פסיכולוגיה- מעל 87
	ראיון/ות אישי	ראיון/ות אישי	ראיון/ות אישי	ראיון/ות אישי