

# הודעה לעיתונות

פקס' 02-6521340 http://www.cbs.gov.il info@cbs.gov.il

ירושלים, ג' בניסן תשס"ח  
8 באפריל 2008  
063/2008

## סקר הכנסות והוצאות מלכ"רים - 2004 Survey Expenditures and Revenues of Non-Profit Institutions – 2004

- בשנת 2004: המלכ"רים היוו 6.9% מהתוצר המקומי הגולמי, בשנת 1991 היווה מגזר זה - 6.0%
- שלושת מקורות המימון העיקריים של פעילות המלכ"רים הם: הקצבות ממשלתיות (51% מן ההכנסות), מכירת שירותים לממשלה ולסקטור הפרטי (28%), ותרומות מפרטים, מעסקים ומחול"ל (19%).
- אחוז המכירות מתוך ההכנסות במלכ"רים הוא הגבוה ביותר בתחומים רווחה (51%), ותרבות ספורט ונופשה (43%).
- עלות העבודה היא החלק הארי בהוצאות מלכ"רים בתחומים חינוך ומחקר (72% מן ההוצאות) ורווחה (59%). ביתר התחומים מרכיב עלות העבודה נע בין 23% - 49%, להוציא את תחום הפילנתרופיה וההתנדבות שבו מרכיב עלות העבודה נמוך במיוחד ועומד על 18% מן ההוצאות.
- בשנת 2004 הועסקו במלכ"רים 365,000 שכירים, והיוו 17.5% מכלל השכירים המועסקים במשק (ללא עובדים זרים ועובדים מן הרשות הפלשתינאית), לעומת 10.5% בשנת 1991.
- בשנת 2004, נאמד היקף העבודה במלכ"רים ב - 306,454 משרות מלאות. מתוכן, 88% של עובדים בשכר, ו - 12% מתנדבים

### חלק המלכ"רים (מוסדות ללא כוונת רווח) במשק הישראלי (לוח 1)

בשנת 2004, סך התוצר הגולמי של מגזר המלכ"רים, שהוא למעשה הערך המוסף של מגזר זה למשק, היה 37,993 מליון ₪. משנת 1991 צמח התוצר של מגזר המלכ"רים בשיעור הגדול משיעור הצמיחה בכלל המשק, כך שחלק המלכ"רים בתוצר המקומי הגולמי עלה מ - 6.0% ב - 1991 ל - 6.9% ב - 2004.

הצריכה של מגזר המלכ"רים (סיכום עלות העבודה, הקניות השוטפות והבלאי על הנכסים הקבועים) עמדה בשנת 2004 על 75,150 מיליון ₪. צריכת המלכ"רים היוותה 16.6% מן הצריכה הפרטית והציבורית במשק בשנת 2004, לעומת 12.5% בשנת 1991.

כתבו: נאוה ברנר ואסנת חזן

הודעה זו מתפרסמת גם באתר הלמ"ס באינטרנט, בכתובת:

[www1.cbs.gov.il/reader/newhodaot/hodaa\\_template.htm1?hodaa=200808063](http://www1.cbs.gov.il/reader/newhodaot/hodaa_template.htm1?hodaa=200808063) לקבלת הסברים והבהרות  
באשר לתוכן הודעה זו ניתן לפנות אל יחידת קשרי עיתונות בטל' 02-6527845, 050-6235124

בשנת 2004 הועסקו במלכ"רים 365,000 שכירים, והיוו 17.5% מכלל השכירים המועסקים במשק (ללא עובדים זרים ועובדים מן הרשות הפלשתינאית), לעומת 10.5% בשנת 1991.

### לוח 1. חלק המלכ"רים במשק הישראלי

מגזר מלכ"רים מכלל המשק	אחוז מלכ"רים מכלל המשק	כלל המשק	מלכ"רים*	
תוצר מקומי גלמי במיליוני ₪				
	6.9%	554,054	37,993	<b>2004</b>
	6.0%	136,532	8,132	<b>1991</b>
צריכה* * מתוך צריכה פרטית וציבורית במיליוני ₪				
	16.6%	453,933	75,150	<b>2004</b>
	12.5%	121,981	15,244	<b>1991</b>
מספר שכירים באלפי נפשות				
	17.5%	2,085	365	<b>2004</b>
	10.5%	1284	135	<b>1991</b>

\* ללא התנדבות

\*\* הוצאות ללא מימון והעברות

כך עולה מסקר חדש שהסתיים לאחרונה והקיף את כל המלכ"רים בישראל. בהתאם להגדרת החשבונות הלאומיים, הסקר כלל מלכ"רים שמוגדרים כ- "יחידות משפטיות או יחידות חברתיות שנוסדו במטרה לייצר מוצרים ואו לספק שירותים. התמורה עבור מוצרים ושירותים אלו לא יכולה להיות מקור הכנסה, רווח, או רווח פיננסי ליחידות שהקימו אותם, שמממנים אותם, או ששולטים בהם." (SNA, 1993).

בהתאם להגדרה זו, מסגרת הסקר כללה 9,189 מלכ"רים שהיו רשומים ב- 2004. מתוכם הוצא מדגם של 1,819 מלכ"רים. הסקר מבוסס על ניתוח דוח ההכנסות וההוצאות שהגישו המלכ"רים שנדגמו, לשלטונות מס הכנסה על פעילותם בשנת 2004. מתוך המלכ"רים הרשומים, כ- 10% מן המלכ"רים נמצאו לא פעילים.

הסקר נערך בשיתוף המרכז הישראלי לחקר המגזר השלישי באוניברסיטת "בן-גוריון בנגב" ובסיוע מימון מקרן גיזף והארווי מאיירהוף מבולטימור, ארה"ב.

המלכ"רים מוינו בהתאם לסיווג הבינלאומי שפותח באוניברסיטת ג'יהנס הופקינס (ICNPO) ל- 11 תחומי פעילות: 1. תרבות ספורט ונופשה 2. חינוך ומחקר 3. בריאות 4. רווחה 5. שיכון ופיתוח 7. ארגוני סגור ופוליטיקה 8. פילנתרופיה והתנדבות 9. ארגונים בינלאומיים 10. דת 11. איגודים מקצועיים.

## התפלגות מלכ"רים לפי גודל ותחום פעילות (לוח 2)

בשנת 2004 היו 8,193 מלכ"רים פעילים. מתוך הארגונים הפעילים 27% הם ארגונים קטנים, 60% הם ארגונים בינוניים, ו- 13% הם ארגונים גדולים. גודל הארגון מוגדר על פי רמת השכר שדיווח הארגון לשלטונות המס. מבין כלל הארגונים, בתחומים חינוך ומחקר, תרבות ספורט ונופשה ודת ישנו המספר הגדול ביותר של ארגונים. אולם, מרבית הארגונים הגדולים היו בתחומי חינוך ומחקר (27% מן הארגונים הגדולים), תרבות ספורט ונופשה (23%) ורווחה (18%).

לוח 2. התפלגות מלכ"רים פעילים לפי גודל ותחום פעילות  
2004

באחוזים				מספר ארגונים	
גדולים	בינוניים	קטנים	סך הכל		
13%	60%	27%	100%	8,193	סך הכל
<b>100%</b>	<b>100%</b>	<b>100%</b>	<b>100%</b>		
23%	22%	31%	25%	2,025	תרבות, ספורט ונופשה
27%	30%	18%	26%	2,147	חינוך ומחקר
2%	3%	3%	3%	252	בריאות
18%	8%	13%	11%	867	רווחה
1%	1%	0%	1%	48	איכות סביבה
2%	3%	4%	3%	233	שיכון ופיתוח
3%	5%	1%	4%	299	ארגוני סנגור ופוליטיקה
9%	3%	11%	6%	502	פילנתרופיה והתנדבות
1%	1%	0%	1%	65	ארגונים בינלאומיים
10%	21%	15%	18%	1,472	דת
3%	3%	4%	3%	283	איגודים מקצועיים

## התפלגות הכנסות לפי מקור מימון ותחומי פעילות (לוח 3, תרשים 1)

סך ההכנסות של מגזר המלכ"רים לשנת 2004 עמד על 80,380 מיליון ₪. ישנם הבדלים ניכרים בהכנסות בין התחומים השונים: מרבית ההכנסות נרשמו בתחומים בריאות (43%) חינוך ומחקר (28%), ורווחה (12%). 17% הנותרים התחלקו בין יתר שמונה התחומים החל מתרבות, ספורט ונופשה (6%) וכלה בארגונים בינלאומיים (0.1%).

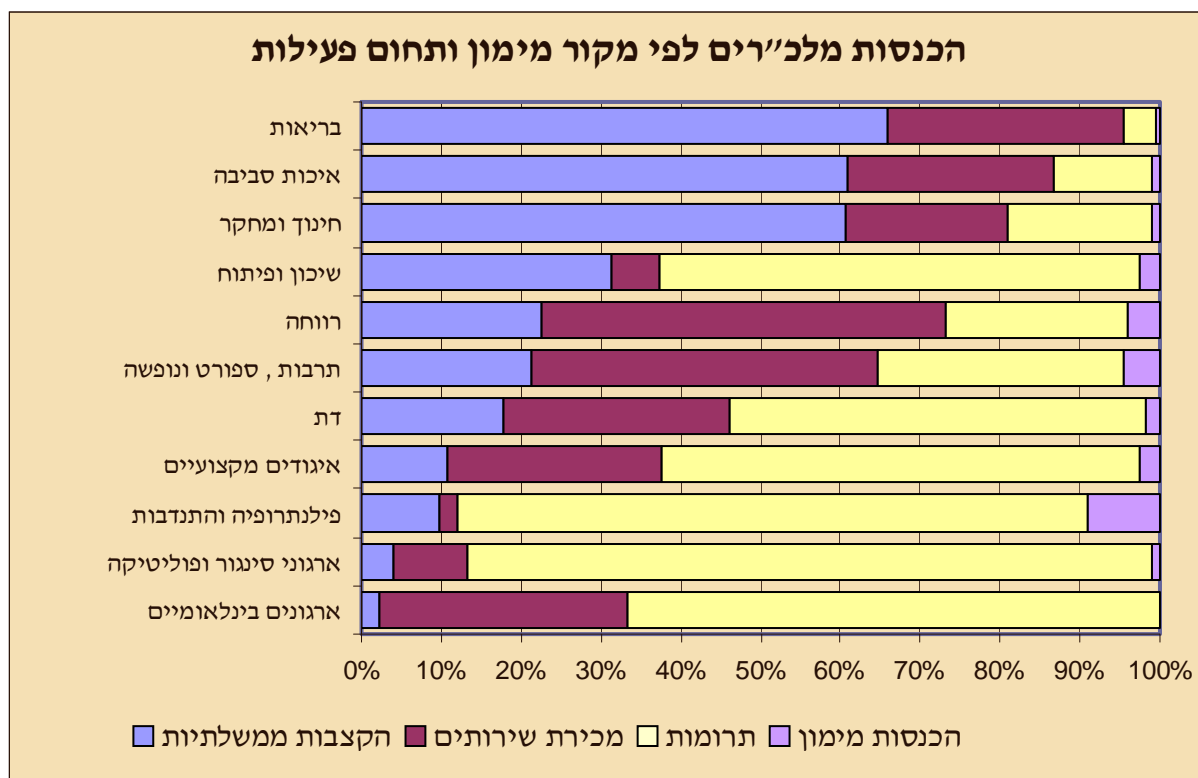
שלושת מקורות המימון העיקריים הם: הקצבות ממשלתיות (51% מן ההכנסות), מכירת שירותים לממשלה ולסקטור הפרטי (28%), ותרומות מפרטים, מעסקים ומחוו"ל (19%). מרבית ההקצבות הממשלתיות למלכ"רים זורמות לתחומים בריאות (55% מהקצבות הממשלה), וחינוך ומחקר (34%). יתר התחומים מקבלים פחות מ- 5% מהקצבות הממשלה כל אחד. בתחומים בריאות, חינוך ומחקר ואיכות סביבה, ההקצבות הממשלתיות עלו

לוח 3. הכנסות מלכ"רים לפי מקור מימון ותחום פעילות, במיליוני ש"ח

הכנסות מימון	תרומות - משקי בית ועסקים	מכירת שירותים	הקצבות ממשלתיות	סך הכל		
				במיליוני ₪		
..	2,428	5,188	7,966	15,582	1991	
1,364	15,153	22,827	40,975	80,320	2004	
				באחוזים		
..	16%	33%	51%	100%	1991	
2%	19%	28%	51%	100%	2004	
		2004			100%	סך הכל
4%	31%	43%	21%	100%	5.6%	תרבות, ספורט ונופשה
1%	18%	20%	61%	100%	28.2%	חינוך ומחקר
0%	4%	30%	66%	100%	42.9%	בריאות
4%	23%	51%	23%	100%	11.8%	רווחה
1%	12%	26%	61%	100%	0.5%	איכות סביבה
2%	60%	6%	31%	100%	1.1%	שיכון ופיתוח
1%	86%	9%	4%	100%	1.3%	ארגוני סנגור ופוליטיקה
9%	79%	2%	10%	100%	4.2%	פילנתרופיה והתנדבות
0%	67%	31%	2%	100%	0.1%	ארגונים בינלאומיים
2%	52%	28%	18%	100%	2.5%	דת
3%	60%	27%	11%	100%	1.7%	איגודים מקצועיים

אחוזי המכירות מתוך ההכנסות הוא הגבוה ביותר בתחומים רווחה (51%), ותרבות ספורט ונופשה (43%). שיעור נמוך מ-10% נמצא בתחומים ארגוני סנגור ופוליטיקה, שיכון ופיתוח ופילנתרופיה והתנדבות. מרבית התרומות מפרטים, מעסקים ומחור"ל הגיעו לתחומים חינוך ומחקר (27% מן התרומות), פילנתרופיה והתנדבות (18%) ורווחה (14%). עם זאת, התחומים הנסמכים בעיקר על תרומות הם ארגוני סנגור ופוליטיקה (86% מן ההכנסות), פילנתרופיה והתנדבות (79%), ארגונים בינלאומיים, שיכון ופיתוח, איגודים מקצועיים ודת עם למעלה מ-50% מן ההכנסות כל אחד. ביתר התחומים, אחוז התרומות מן ההכנסות לא עולה על 30%, כאשר הקיצוני שבהם הוא תחום הבריאות שבו התרומות מהוות רק 4% מן ההכנסות.

## תרשים 1 . הכנסות מלכ"רים לפי מקור מימון ותחום פעילות



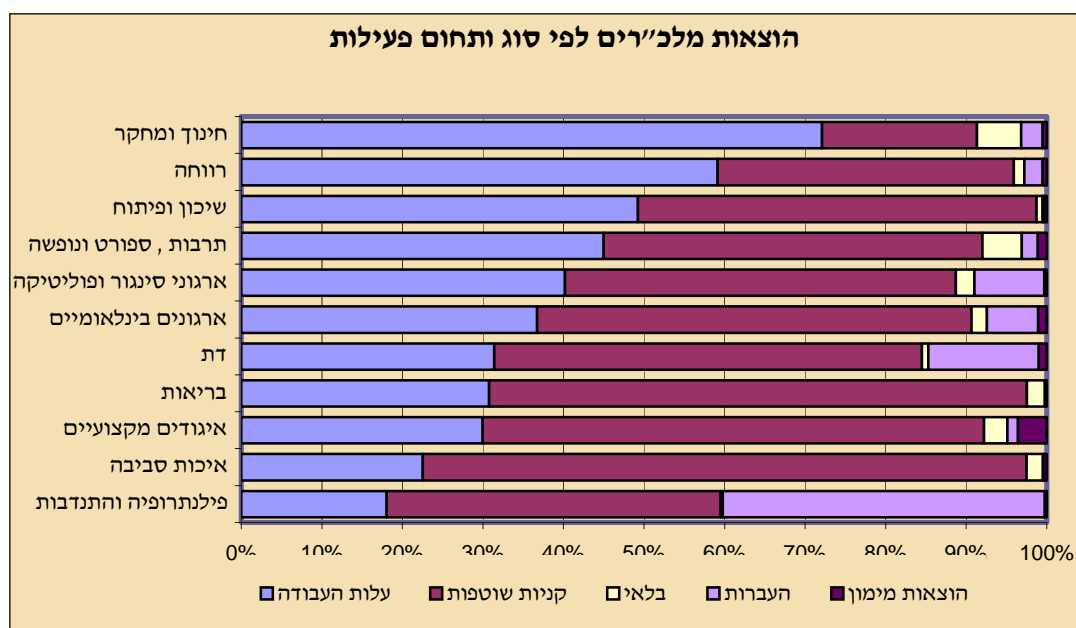
### התפלגות הוצאות לפי סוג ותחומי פעילות (לוח 4, תרשים 2)

סך ההוצאות של מגזר המלכ"רים לשנת 2004 עמד על 78,197 מיליון ₪, לעומת 15,244 מיליון ₪ בשנת 1991. בדומה להתחלקות ההכנסות בין תחומי הפעילות השונים, גם ההוצאות הגבוהות ביותר נרשמו בתחומים בריאות (45%), חינוך ומחקר (27%), ורווחה (12%). 16% הנותרים התחלקו בין יתר שמונה התחומים החל מתרבות, ספורט ונופשה (6%) וכלה בארגונים בינלאומיים (0.1%). המרכיבים המרכזיים של הוצאות המלכ"רים הם קניות שוטפות (48% מן ההוצאות) ועלות העבודה (46%). יתר ההוצאות מתחלקות בין העברות שוטפות, בלאי והוצאות מימון. תחומי הפעילות השונים נבדלים בדפוס ההוצאות שלהם: כך מרכיב הקניות השוטפות הוא הגבוה ביותר בתחומים איכות הסביבה (75% מן ההוצאות), בריאות (67%) ואיגודים מקצועיים (62%) והנמוך ביותר בחינוך ומחקר (19%). ביתר התחומים מרכיב הקניות השוטפות נע בין 37% - 54% מן ההוצאות. עלות העבודה היא חלק הארי בהוצאות מלכ"רים בתחומים חינוך ומחקר (72% מן ההוצאות) ורווחה (59%). ביתר התחומים מרכיב עלות העבודה נע בין 23% - 49%, להוציא את תחום הפילנתרופיה וההתנדבות שבו מרכיב עלות העבודה נמוך במיוחד ועומד על 18% מן ההוצאות. תחום הפילנתרופיה ייחודי במבנה ההוצאות שלו, כיוון שבו מרכיב עלות העבודה נמוך ומרכיב העברות גבוה במיוחד ועומד על 40% מן ההוצאות לעומת פחות מ- 14% מן ההוצאות בכל יתר התחומים.

לוח 4. הוצאות מלכ"רים לפי סוג ותחום פעילות, במיליוני ש"ח

הוצאות מימון	העברות	בלאי	קניות שוטפות	עלות העבודה	סך הכל		
						במיליוני ₪	
581	1,218	844	7,112	7,288	15,244	1991	
327	2,719	2,370	37,158	35,623	78,197	2004	
						באחוזים	
4%	8%	6%	47%	48%	100%	1991	
0%	4%	3%	48%	46%	100%	2004	
						2004	100%
1%	2%	5%	47%	45%	100%	5.9%	סך הכל
1%	3%	6%	19%	72%	100%	26.7%	תרבות, ספורט ונופשה
0%	0%	2%	67%	31%	100%	44.8%	חינוך ומחקר
1%	2%	1%	37%	59%	100%	11.8%	בריאות
0%	0%	2%	75%	23%	100%	0.5%	רווחה
0%	0%	1%	50%	49%	100%	0.8%	איכות סביבה
0%	9%	2%	49%	40%	100%	0.9%	שיכון ופיתוח
0%	40%	0%	41%	18%	100%	4.8%	ארגוני סנגור ופוליטיקה
1%	6%	2%	54%	37%	100%	0.1%	פילנתרופיה והתנדבות
1%	14%	1%	53%	31%	100%	2.1%	ארגונים בינלאומיים
4%	1%	3%	62%	30%	100%	1.7%	דת
							איגודים מקצועיים

תרשים 2. הוצאות מלכ"רים לפי סוג ותחום



פעילות

## התפלגות הוצאות מלכ"רים לפי מגזר ותחום פעילות

נהוג לסווג את המלכ"רים לארבעה מגזרים עיקריים: **משקי בית** – מלכ"רים קטנים אשר מעסיקים פחות משני עובדים; **מלכ"רים פרטיים המשרתים משקי בית** – מלכ"רים שמדיניותם נקבעת ע"י פרטים; **מלכ"רים ציבוריים** – מלכ"רים שמדיניותם נקבעת ע"י הממשלה; ו**מלכ"רים הנכללים במגזר החברות** – מלכ"רים אשר מוכרים את מרבית השירותים שלהם במחירים משמעותיים מבחינה כלכלית (למעשה, במגזר זה נכללים רק בתי חולים כלליים). מעשית ברוב המקרים לא ידוע האם השליטה היא ממשלתית או פרטית ואז, הסיווג למלכ"ר פרטי או ציבורי נעשה בהתאם למימון – מלכ"ר פרטי הוא מלכ"ר אשר הממשלה מממנת פחות ממחצית פעילותו, ומלכ"ר ציבורי הוא מלכ"ר אשר הממשלה מממנת יותר ממחצית פעילותו.

סך הוצאות המלכ"רים מתחלקת בין מגזרי המלכ"רים כך ש 64% מהוצאות המלכ"רים נרשמו למלכ"רים ציבוריים, 28% למלכ"רים פרטיים, 8% למלכ"רים הנכללים במגזר החברות ופחות מ- 1% למשקי בית. התפלגות הוצאות בין תחומי הפעילות שונה במלכ"רים פרטיים לעומת מלכ"רים ציבוריים. במלכ"רים ציבוריים מרבית הוצאות מתרכזות בתחומים בריאות (53% מן הוצאות) וחינוך ומחקר (34%). ואילו במלכ"רים פרטיים מרבית הוצאות מתרכזות בתחומים רווחה (34%) ופילנתרופיה והתנדבות (16%).

### עבודה והתנדבות (לוח 5)

בשנת 2004, נאמד היקף העבודה במלכ"רים ב- 306,454 משרות מלאות (FTE). מתוכן, 88% של עובדים בשכר, ו- 12% של מתנדבים. מרבית המשרות בשכר נרשמו בתחום חינוך ומחקר (40%), ואילו מרבית המשרות בהתנדבות נרשמו בתחום הרווחה (29%).

### לוח 5. היקף העבודה בשכר ובהתנדבות לפי תחום פעילות-2004

התנדבות במונחי משרות מלאות		משרות שכיר מלאות		סך הכל		
12%	38,039	88%	268,415	100%	306,454	סך הכל
100%		100%				תרבות ספורט ונופש
12%	4,573	6%	15,836		20,409	חינוך ומחקר
17%	6,352	40%	107,762		114,115	בריאות
18%	6,865	21%	56,867		63,731	רווחה
29%	11,065	21%	56,228		67,293	איכות סביבה
3%	963	0%	782		1,745	שיכון ופיתוח
0%	0	2%	5,184		5,184	ארגוני סנגור ופוליטיקה
11%	4,310	1%	1,647		5,957	פילנתרופיה והתנדבות
1%	332	5%	12,997		13,329	ארגונים בינלאומיים
2%	645	0%	328		973	דת
7%	2,748	3%	7,742		10,489	איגודים מקצועיים
0%	187	1%	3,042		3,229	

סך כל התמורה לעבודה וערך ההתנדבות במלכ"רים היה 34,734 מיליון ₪. 93% נובעים מתמורה למשרות שכיר, ורק 7% נזקפים לערך העבודה בהתנדבות.

**לוח 6. תמורה למשרות שכיר וערך ההתנדבות במלכ"רים לפי תחום פעילות  
2004**

מיליוני ₪

זקיפה לערך העבודה בהתנדבות		תמורה למשרות שכיר		סך הכל		
7%	2,515	93%	32,220	100%	34,734	סך הכל
100%		100%				
10%	261	6%	1,948	2,209		תרבות ספורט ונופשה
17%	438	42%	13,524	13,961		חינוך ומחקר
20%	495	30%	9,745	10,240		בריאות
32%	798	15%	4,938	5,736		רווחה
2%	55	0%	74	129		איכות סביבה
0%	0	1%	269	269		שיכון ופיתוח
10%	246	1%	254	500		ארגוני סנגור ופוליטיקה
1%	19	2%	611	630		פילנתרופיה והתנדבות
1%	37	0%	33	70		ארגונים בינלאומיים
6%	157	1%	464	621		דת
0%	11	1%	358	369		איגודים מקצועיים