

The labor market in Israel, 2000–2016

7 June 2018, 11:15-12:30, bld. 72, room 465

Tali Larom (IDC)

Abstract: Following a decline in employment and participation rates during the 1980s and 1990s, Israel managed to reverse these trends during the last 15 years. This was accompanied by a substantial decrease in unemployment. New labor force participants are mostly from the low end of the education distribution, and many are relatively old. They entered the labor force in response to cuts in welfare payments and increases in the mandatory retirement age. Net household income for all population groups has increased due to growth in labor income; however, inequality between households has increased.

שוק העבודה בישראל, 1995-2015

צבי אקשטיין, אסנת ליפשיץ וטלי לרום¹

מאי 2018

תקציר

שיעור התעסוקה בישראל בגילאי העבודה העיקריים עלה בעשר נקודות האחוז בין 2002 ל-2015. עליה דרמטית זו הגיעה לאחר יותר מעשור של ירידה בתעסוקה. עלייה זו בולטת במיוחד על רקע הירידה החדה בשיעורי התעסוקה בארה"ב וב-OECD, כך ששיעור התעסוקה בישראל כיום הוא גבוה מאוד יחסית לעברה ובהשוואה בינלאומית. במקביל, התרחשה ירידה חדה באבטלה ורמת האבטלה בישראל כיום עומדת על 4%. פילוח העלייה בתעסוקה מראה כי העלייה המשמעותית ביותר בשיעורי התעסוקה נצפתה אצל גברים ערבים, נשים חרדיות, מבוגרים (גילאי 55-64) ובעלי השכלה נמוכה. השאלה המרכזית היא מה גרם להיפוך המגמה ולגידול המשמעותי בשיעורי התעסוקה, ומדוע העלייה בתעסוקה הייתה מוטה לכיוון קבוצות האוכלוסייה בעלות יכולת ההשתכרות הנמוכה. בעזרת מודל המתאר את החלטות התעסוקה של משקי בית ואמידה של משוואות הצורה המצומצמת של המודל תוך שימוש בנתונים של סקרי ההכנסות, סקרי ההוצאות וסקרי כוח האדם של ישראל, אנו פוסלים את האפשרות שעלייה זו נבעה משינויים דמוגרפיים במבנה האוכלוסייה בישראל או משינויים בתשואות בשכר, ומראים כי הגידול ברמת ההשכלה של הפרטים גרם לכעשרים אחוז מהגידול בשיעור התעסוקה של הגברים ולארבעים אחוז מהגידול בשיעור התעסוקה של הנשים. יתר העלייה מוסברת על ידי סדרה של צעדי מדיניות: העלאת גיל הפרישה אשר השפיעה על שיעורי התעסוקה של מבוגרים, קיצוץ בקצבאות הבטחת הכנסה ובקצבאות ילדים אשר השפיע בצורה חזקה יותר על משפחות מרובות ילדים, ירידה בתשלומי דמי אבטלה ושינויים במערכת המיסוי כולל מס הכנסה שלילי. מצאנו כי ככל שהירידה בקצבאות הייתה גדולה יותר עבור סוג משק בית מסוים, כך העלייה בשיעורי התעסוקה של משק בית מסוג זה הייתה גדולה יותר. גם הקטנת נטל המס תרמה לגידול בתעסוקה, אם כי ההשפעות של שינוי זה היו קטנות יותר יחסית לקיצוץ בקצבאות ואחידות יותר בין סוגי משקי הבית. מסקנת המחקר היא שניתן לשייך את מרבית הגידול בשיעורי התעסוקה לשורה של צעדי המדיניות שתוארו לעיל. אמצעי מדיניות אלו העלו את שיעורי התעסוקה, אך לא במחיר של ירידה בהכנסה; ההכנסה ברוטו מעבודה גדלה בכל העשירונים ובכל קבוצות האוכלוסייה. גם ההכנסה הפנויה (נטו) לנפש תקנית גדלה, ומכאן שההשפעה החיובית של הגידול בתעסוקה על ההכנסה הפנויה הייתה גדולה יותר מההשפעה השלילית של קיצוץ הקצבאות. עם זאת, חשוב להדגיש כי הגידול בקרב משקי הבית שאינם חרדים וערבים היה מהיר יותר, ועל כן הפערים בין הקבוצות העמיקו ואיתם גדל אי השוויון.

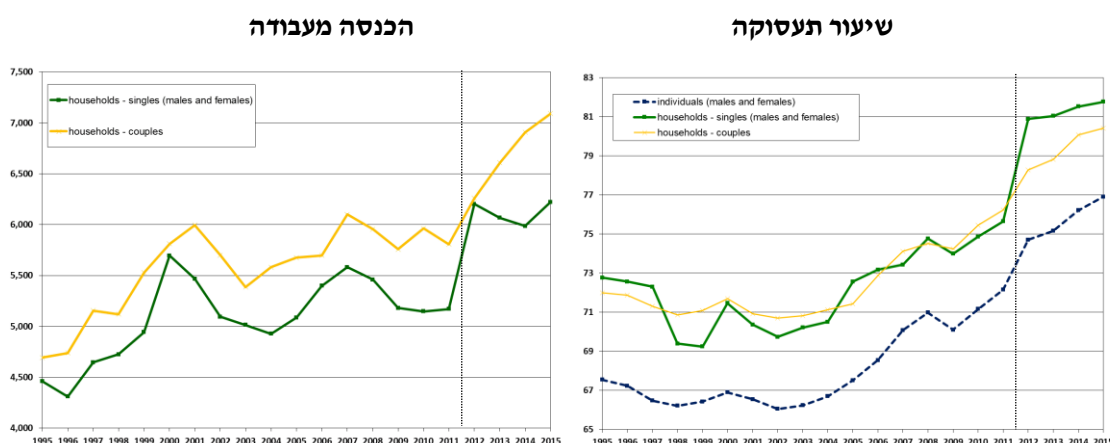
¹ בית ספר טיומקין לכלכלה ומכון אהרן למדיניות כלכלית, המרכז הבינתחומי, הרצליה.

1. מבוא

שיעור התעסוקה בישראל בגילאי העבודה העיקריים, 25-64, עלה מ-66.8% ב-2002 ל-76.6% ב-2016 (איור 1). עליה דרמטית זו הגיעה לאחר יותר מעשור של ירידה בתעסוקה, אשר התרחשה בקרב הגברים בלבד והחלה עוד בשנות השמונים, לצד עליה איטית בשיעורי התעסוקה של הנשים. אולם, החל משנת 2003 חל היפוך במגמה, שיעור התעסוקה של הגברים החל לעלות עד לרמה של 81.4% ב-2016 ושיעור התעסוקה של הנשים גדל מ-56.5% ב-1995 ל-72% ב-2016. פילוח העלייה בתעסוקה מראה כי העלייה המשמעותית ביותר בשיעורי התעסוקה נצפתה אצל גברים ערבים, נשים חרדיות, מבוגרים (גילאי 55-64) ובעלי השכלה נמוכה.

עליית התעסוקה בישראל בולטת במיוחד על רקע המגמות בעולם בתקופה זו: במדינות ה-OECD ובארצות הברית צנחו שיעורי התעסוקה בעקבות המשבר הכלכלי ב-2008, ועל רקע ההתאוששות האיטית הם טרם שבו לרמותיהם הקודמות. ישראל, לעומתן, כמעט ולא הושפעה מהמשבר והתעסוקה בה כיום היא גבוהה מאוד יחסית לעברה ובהשוואה בינלאומית. שיעור התעסוקה הכולל בישראל, 76.6%, גבוה מהתעסוקה בארצות הברית (73.9%) וב-OECD (73%). בקרב גברים (25-64) הפער מול ממוצע ה-OECD וארה"ב נסגר ובקרב הנשים (25-64) שיעור התעסוקה גבוה ב-7.8 נקודות אחוז של ה-OECD וב-4.5 מזה של ארצות הברית. עליית התעסוקה מלווה כמובן בעליית ההכנסה מעבודה של כל סוגי משקי הבית (ראה איור 1) וכן בעליית רכיב השכר מעבודה מתוך סך ההכנסה, למרות שהשכר לשעת עבודה נותר כמעט ללא שינוי.

איור 1: שיעור התעסוקה וההכנסה מעבודה לנפש תקנית, גילאי 25-64²



השאלה המרכזית של פרק זה היא מה גרם להיפוך המגמה ולגידול המשמעותי בשיעורי התעסוקה של הקבוצות השונות החל מ-2002, ומדוע העלייה בתעסוקה, שאפיינה את כל פלחי האוכלוסייה, הייתה מוטת לכיוון קבוצות האוכלוסייה בעלות יכולת ההשתכרות הנמוכה.

² במשקי בית הגיל מתייחס לראש משק הבית. זיהוי זוגות על פי הקשר הכלכלי לראש משק הבית. עבור משקי בית אנו מתייחסים רק לתעסוקה של ראש משק הבית ושל בן/בת הזוג ומגדירים את התעסוקה הכוללת של משק הבית באופן הבא: במשק בית של יחיד, 0 אם הוא אינו עובד ו-1 אם הוא עובד; במשק בית של זוג, 0 אם שניהם אינם עובדים, 0.5 אם אחד מהם עובד ו-1 אם שניהם עובדים. הכנסה ברוטו מעבודה לנפש תקנית, במחירי 2015, רק למשקי בית שיש להם הכנסה מעבודה. מדגם חדש החל מ-2012 (עבור נתוני התעסוקה והתפלגות האוכלוסייה מעבר מסקר כח אדם רבעוני לחודשי, עבור נתוני ההכנסות והשכר מעבר מסקר הכנסות לסקר הוצאות משק הבית. המעבר כלל שינוי בגודל המדגמים, בשיטת האיסוף ובהגדרת כח העבודה, וההשפעה המרכזית שלו היא על שיעור האבטלה בכלל ושל האוכלוסייה הערבית בפרט ועל שיעור התעסוקה בגילאי 18-24). מקור: עיבודי המחברים מתוך סקרי כח אדם, סקרי הכנסות וסקרי הוצאות.

על מנת לענות על שאלות אלו, נציג אומדנים של משוואות תעסוקה ושכר שנאמדו תוך שימוש בנתונים של סקרי כוח האדם, סקרי ההכנסות וסקרי ההוצאות של ישראל. משוואות המודל נאמדו הן על המדגם המאוחד לשנים 2001-2015 והן לכל שנה בנפרד כדי לבחון את השתנות המקדמים על פני זמן. על מנת להפריד בין שינויים בתכונות לבין שינויים בתשואות, השתמשנו בפרוצדורה של פירוק השונות עבור חתכים שונים: עפ"י רמות השכלה, עפ"י גיל, עפ"י מבנה משק הבית ומספר הילדים וניתוח נפרד עבור שתי קבוצות האוכלוסייה הייחודיות של הערבים והחרדים. מטרת הפירוק היא לבחון האם העלייה בתעסוקה הגיעה משינויים דמוגרפיים של האוכלוסייה בישראל או משינויים בתשואות ששינו את התמריצים.

ניתוח תוצאות המודלים והפירוק מראה כי פרט לגידול ברמת ההשכלה של הפרטים אשר גרם לכעשרים אחוז מהגידול בשיעור התעסוקה של הגברים ולארבעים אחוז מהגידול בשיעור התעסוקה של הנשים, יתר השינויים הדמוגרפיים באוכלוסייה, לא רק שלא תרמו לגידול בתעסוקה אלא אף הקטינו את שיעורי התעסוקה. הזדקנות האוכלוסייה השפיעה על שיעורי התעסוקה באופן שלילי למרות הגידול המשמעותי בתעסוקת מבוגרים כתוצאה מהעלאת גיל הפרישה לפנסיה. גם לשינויים במבנה משק הבית ובמספר הילדים הייתה השפעה שלילית על התעסוקה. הגידול בחלקה של האוכלוסייה החרדית ובחלקה של האוכלוסייה הערבית תרם אף הוא תרומה שלילית לשיעור התעסוקה הכולל, וזאת על אף הגידול הדרמטי בשיעורי התעסוקה של קבוצות אלו. לכן, המסקנה המתבקשת היא שהשינויים הדמוגרפיים בכללותם אין בהם כדי להסביר את הגידול בתעסוקה בשנים הנדונות.

התזה השנייה שנבדקה היא האם שינויים בתשואות השכר להשכלה ולניסיון הם שהביאו לגידול בתעסוקה שתואר לעיל. תוצאות האמידה מראות כי בתקופה הנידונה לא היה כל שינוי בתשואות להשכלה עבור כל רמות ההשכלה, פרט לבעלי תואר שני ומעלה שם נצפתה עלייה בתשואה. אולם, כפי שצוין קודם, העלייה בתעסוקה הייתה ממוקדת דווקא באוכלוסייה הלא משכילה. גם בדיקה של התשואה לניסיון לא הראתה שינויים משמעותיים על פני זמן. כאשר בוחנים את השתנות המקדמים של אפיון משקי הבית על פי השתייכות לערבים ולחרדים על פני זמן, מתקבל שהשכר של שתי קבוצות אלו לא עלה על פני זמן. כלומר, שינויים בתשואות בשכר היחסי אינם יכולים להסביר את העלייה בתעסוקה.

התזה הבאה שנבחנה היא כי שינויי מדיניות, בפרט השינויים מרחיקי הלכת במדיניות הקצבאות והמיסוי בשנים 2002 ו-2003, הם אלו שגרמו להיפוך המגמה ולגידול התעסוקה. התקופה הנידונה מתאפיינת בשינויי מדיניות דרמטיים בהקשר זה. ביולי 2002 הוקשחו הקריטריונים לקבלת דמי אבטלה במסגרת תכנית החירום הכלכלית ותקופת האכשרה הוארכה משישה חודשים לשנה. ב-2003 דמי האבטלה הופחתו עוד, התקופה המרבית לתשלום דמי אבטלה צומצמה והתנאים לקבלתם הוקשחו. תיקוני חקיקה אלו הביאו לירידה חדה במספר הזכאים לדמי אבטלה, לירידה בגובה ובמשך תשלום דמי האבטלה.

במקביל, בשנת 2003 קוצצה גמלת הבטחת ההכנסה ושונו תנאי הזכאות. באותה שנה קוצצו משמעותית קצבאות הילדים, ובנוסף לקיצוץ בסכום הקצבה, שונתה התלות בין מספר הילדים לגובה הקצבה, עד לשינוי זה היה גובה הקצבה לילד הולך ועולה ככל שגדל מספר הילדים, השינוי בחוק קבע כי הקצבה לילד תהיה קבועה ללא תלות במספר הילדים, שינוי זה הוריד את הקצבאות בצורה דרמטית למשפחות מרובות ילדים.³

בשנת 2004 הורחבה הרפורמה במס ההכנסה (שהחלה ב-2002). הרפורמה התמקדה כולה בבעלי הכנסות נמוכות ובינוניות והעלתה בצורה משמעותית את סף מס ההכנסה מכ-3000 ש"ח לכ-4000 ש"ח והעניקה פטור מלא ממס הכנסה לכ-300 אלף עובדים שקודם לכן חויבו במס הכנסה. באותה שנה, 2004, הועלה גם גיל הפרישה לפנסיה, מ-65 ל-67 לגברים ומ-60 ל-62 לנשים.

³ לקיצוץ בקצבאות הילדים הייתה השפעה שלילית על הפריון, ראה Cohen, Dehejia and Romanov (2013).

מאמצע שנות ה-2000 יוּשְׁמוּ במתכונת ניסיונית גם תכניות מרווחה לעבודה המיועדות לאוכלוסיית מקבלי הבטחת הכנסה. ב-2005 החלה לפעול תכנית מהל"ב (מהבטחת הכנסה להכנסה בטוחה) וההשתתפות בה הייתה חובה למקבלי גמלה בארבעת אזורי הניסוי. במסגרת התכנית מונה לכל משתתף מתכנן יעדים תעסוקתי שהגדיר עבורו תכנית אישית המתמקדת בהגברת היכולת למצוא עבודה, כולל סיוע בחיפוש, הקניית מיומנויות בסיסיות ושירות בקהילה. מ-2007 עד 2010 היא הוחלפה על ידי תכנית "אורות לתעסוקה" שהציעה שירותים דומים תוך התמקדות בהשמות איכותיות ארוכות טווח, אולם במסגרתה ניתן פטור מהשתתפות לאוכלוסיות רבות. ב-2014 החלה לפעול תכנית "מעגלי תעסוקה", שגם ההשתתפות בה היא חובה למקבלי גמלאות ב-16 לשכות תעסוקה הכלולות בפיילוט. התכנית, המבוססת על מודל Strive, שמה דגש על כישורים "רכים" הדרושים להשתלבות בשוק העבודה ופועלת לשיפורם באמצעות אבחון תעסוקתי, סדנת חיפוש עבודה, סדנת מוטיבציה ואימון אישי.⁴

במקביל לניסויים אלו, החל מסוף שנות ה-2000 פועלות גם מגוון תכניות לקידום תעסוקה שההשתתפות בהן אינה חובה, המציעות בעיקר סדנאות וקורסים בסיסיים, אבחון, ליווי והכוונה בהשמה, הכשרה מקצועית, עידוד עסקים קטנים ותמיכה כספית בשירותים תומכי עבודה. תכניות אלו מיועדות לאוכלוסיות ספציפיות (ערבים, חרדים, יוצאי אתיופיה, הורים יחידנים, בעלי מוגבלויות) וחלקן פועלות במתכונת של מרכזי הכוון. כמו כן החל מ-2008 ניתן מענק עבודה ("מס הכנסה שלילי") לעובדים בעלי שכר נמוך, תחילה במתכונת ניסויית והחל מ-2012 בפריסה ארצית. גובה המענק נקבע על פי גובה ההכנסה, המצב המשפחתי ומספר הילדים. הוא משולם בעיקר לעובדים עם ילדים עד גיל 18 והוא גבוה יותר לזכאים עם 3 ילדים ויותר, וכן הוא משולם לעובדים בני 55 ומעלה ללא ילדים. ב-2014 שולם המענק לכ-255,000 זכאים, המהווים כ-6% מכלל השכירים במשק, והמענק השנתי הממוצע עמד על כ-3,400 ש"ח. תוספת ההכנסה הייתה ב-2012 רק כ-3% מההכנסה מעבודה שכירה, אך היא מהווה תרומה משמעותית יותר עבור משקי בית גדולים ובעלי הכנסות נמוכות, שהם גם הנהנים העיקריים מהמענק (בנק ישראל, 2015; סטרבצינסקי ואחרים, 2015).

שינויי המדיניות שתוארו לעיל התמקדו בבעלי ההכנסות הנמוכות, פרטים בעלי השכלה נמוכה ומשפחות מרובות ילדים. קבוצות אלו הן שהתאפיינו בגידול התעסוקה המשמעותי ביותר. כדי לתמוך בהשערה ששינויי מדיניות אלו גרמו לעלייה בתעסוקה, חישבנו את השינוי בשיעור הקצבאות מתוך ההכנסה הכוללת ואת השינוי באחוז מס מתוך ההכנסה מעבודה עבור משקי בית מסוגים שונים ובדקנו את הקורלציה בין שינויים אלו לבין הגידול בתעסוקה. מצאנו כי ככל שהירידה בקצבאות הייתה גדולה יותר עבור סוג משק בית מסוים, כך העלייה בשיעורי התעסוקה של משק בית מסוג זה היו גדולים יותר. גם הקטנת נטל המס תרמה לגידול התעסוקה אם כי ההשפעות של שינוי זה היו קטנות יותר יחסית לקיצוץ בקצבאות ואחידות יותר בין סוגי משקי הבית.

בנוסף, תקופת המדגם מאופיינת בשינוי מדיניות ביחס לעובדים הזרים שהוביל לירידה חדה במספר העובדים הזרים במשק (מ-15% מסך העובדים בסקטור העסקי בשנת 2002 ל-11% בשנת 2015), מה שהגדיל את הביקוש לעובדים בעלי מיומנויות נמוכות. במקביל חלה עליה בשכר המינימום (מ-45% בשנת 1995 ל-60% מהשכר החציוני במשק), מה שהגדיל את היצע העבודה של עובדים אלו.

מסקנת המחקר היא שניתן לשייך את מרבית הגידול בשיעורי התעסוקה לשורה של צעדי המדיניות שתוארו לעיל. השינוי הדמוגרפי היחיד שתורם לתעסוקה הוא העלייה בהשכלה, שגם אותה ניתן לייחס לשינוי מדיניות, ובפרט לפתיחת המכללות בתחילת שנות התשעים בעקבות שינוי חוק המל"ג. המלצת המדיניות הישירה הנובעת ממסקנה זו היא כי יש להמשיך בצעדי המדיניות הנוכחיים על מנת שהגידול בשיעורי התעסוקה ימשיך.

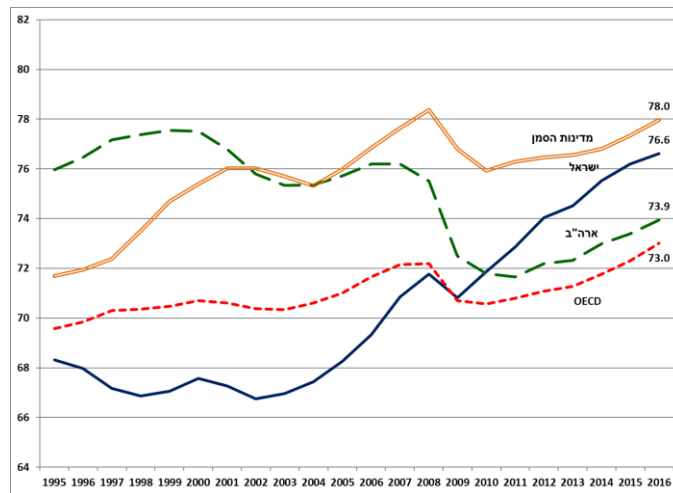
⁴ מחקרי הערכה על תוכניות הפיילוט מצאו שלתוכניות הייתה השפעה חיובית על התעסוקה ועל ההכנסה משכר וכן הייתה ירידה בתשלומי הרווחה למשתתפי התוכנית, אך לא הייתה השפעה על השכר לשעה או על ההכנסה הכוללת (בשל התחלופה בין ההכנסה מקצבאות להכנסה משכר). פירוט נוסף על תוצאות תכניות הפיילוט ניתן למצוא ברשימת המקורות [5],[6],[7]. בהקשר של השפעת תכניות אלו על התעסוקה הכוללת, יש לזכור כי מדובר בתוכניות ניסיוניות שהופעלו על חלק קטן מהאוכלוסייה הרלוונטית ועל כן ההשפעה שלהן על התעסוקה הכוללת הינה שולית.

חשוב לציין, כי אמצעי מדיניות אלו העלו את שיעורי התעסוקה של הקבוצות השונות אך לא במחיר של ירידה בהכנסה. במקביל לעלייה בתעסוקה ולמרות כניסתן לשוק העבודה של אוכלוסיות חלשות יחסית, גדלה גם ההכנסה מעבודה בכל העשירונים ובכל קבוצות האוכלוסייה. גם סך ההכנסה ברוטו (לנפש תקנית) גדלה, וההכנסה הפנויה (נטו) לנפש תקנית גדלה אף היא בשיעור של בין 33% ל-47%. עליה זו מלמדת שלמרות התחלופה בין הכנסות מעבודה ומקצבאות, ההשפעה החיובית של הגידול בתעסוקה על ההכנסה הפנויה של משקי הבית הייתה גדולה יותר מההשפעה השלילית של קיצוץ הקצבאות. עם זאת, חשוב להדגיש כי הגידול בהכנסות בקרב משקי הבית היהודים שאינם חרדים היה מהיר יותר מאשר בקרב משקי הבית הערבים והחרדים, ועל כן הפערים בין הקבוצות העמיקו ואיתם גדל אי השוויון נטו. שני גורמים מרכזיים שמאפיינים קבוצות אלו תרמו לכך – שיעורי התעסוקה והשכר הנמוכים יותר מחד, ושיעורי הילודה הגבוהים יותר, מאידך.

2. השוואה בינלאומית

שיעור התעסוקה בישראל עלה בקרוב לעשרה אחוזים מראשית שנות ה-2000. עליה דרמטית זו הגיעה לאחר מספר שנים של ירידה בתעסוקה, והיא בולטת במיוחד על רקע המגמות בעולם בתקופה זו: במדינות ה-OECD, בקבוצת "מדינות הסמן"⁵ ובארצות הברית, צנחו שיעורי התעסוקה בעקבות המשבר הכלכלי ב-2008, ועל רקע ההתאוששות האיטית הם טרם שבו לרמותיהם הקודמות. ישראל, לעומתן, כמעט ולא הושפעה מהמשבר והתעסוקה בה כיום היא גבוהה מאוד יחסית לעברה ובהשוואה בינלאומית. אם נתמקד בגילאי העבודה העיקריים 25-64 (איור 2) נראה כי שיעור התעסוקה בגילאים אלו עלה מ-66.8% ב-2002 ל-76.6% ב-2016, גבוה מהתעסוקה בארצות הברית וב-OECD (73.9% ו-73%, בהתאמה) אם כי נמוך במעט ממדינות הסמן (78%).^{7,6}

איור 2: סה"כ שיעור התעסוקה, גילאי 25-64



מדינות הסמן הוא ממוצע פשוט של המדינות שעבורן קיימים נתונים בכל שנה. מקור: OECD.

בקרוב גברים בגילאי העבודה העיקריים, התעסוקה ירדה מ-80.7% ב-1995 ל-74.3% ב-2002, ומאז עלתה כמעט בעקביות עד לרמה של 81.4% ב-2016 (איור 3). הפער מול מדינות ה-OECD, שעמד על 7.6 נקודות אחוז ב-2002, נסגר כמעט לגמרי; והפער מול ארצות הברית, שהיה גדול אף יותר בראשית שנות ה-2000, התהפך לטובת ישראל. בקרב נשים באותם גילאים התחולל שינוי דרמטי עוד יותר: תעסוקת הנשים בישראל עלתה לאורך כל התקופה, מ-56.5% ב-1995 ל-72% ב-2016. עד שנת 2004 רמת התעסוקה וקצב העלייה היו דומים לאלו של ה-OECD, בעוד שבארצות הברית שיעור התעסוקה של נשים היה גבוה יותר ושומר על יציבות. החל מ-2004 הואך מאוד הגידול בתעסוקת נשים בישראל, בעוד שב-OECD הוא הוסיף לעלות במתינות (למעט ירידה קלה בעקבות המשבר ב-2008) ובארצות הברית הוא ירד בעקבות המשבר וכמעט ולא עלה חזרה. על כן, שיעור התעסוקה של נשים בישראל כיום הוא גבוה ב-7.8 נקודות אחוז מזה של ה-OECD וב-4.5 מזה של ארצות הברית. יתרה מכך, בדומה לעולם גם בישראל

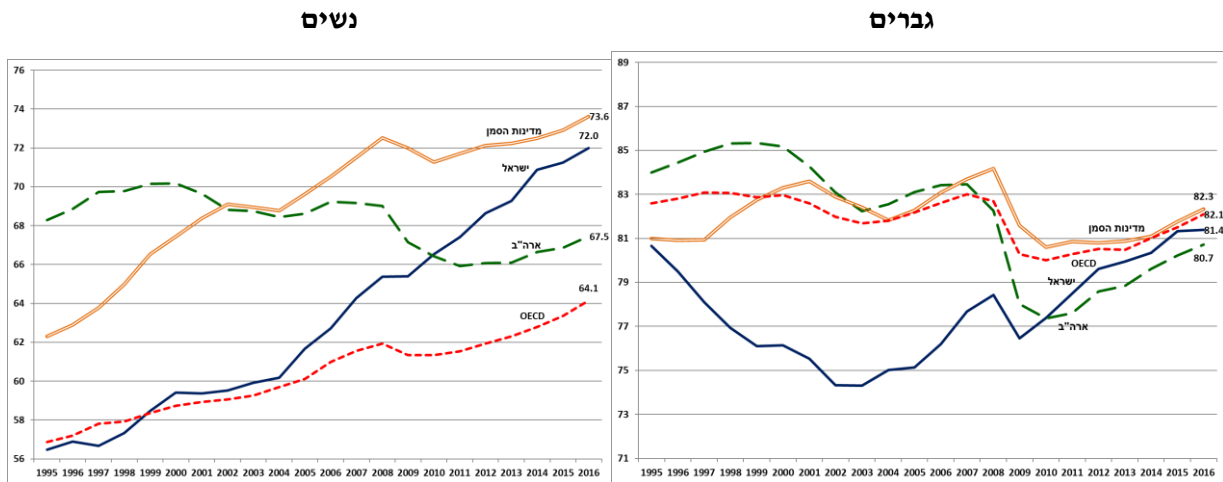
⁵ קבוצת מדינות מפותחות מה-OECD שהן דומות לישראל בגודלן, ברמת הפתיחות למסחר בינלאומי ובאופי הצמיחה הנשען על הון אנושי, אך התוצר לנפש בהן גבוה מזה שבישראל ושיעור העוני נמוך יותר; לכן קבוצה זו נבחרה על ידנו במחקרים של מכון אהרן כמהווה נקודת ייחוס (או יעד) לישראל. הקבוצה כוללת את שוודיה, דנמרק, הולנד, אוסטרליה, שווייץ, פינלנד ואירלנד.

⁶ שיעור התעסוקה הכולל בגילאי 15 ומעלה מספק תמונה דומה של עליה מ-53.2% בשנת 2002 לשיא של 61.1% ב-2016.

⁷ השנים 2003-2004 מתאפיינות בצמיחה כלכלית אשר נבעה מהיציאה מהמיתון של שנת 2002, אולם כפי שניתן לראות מאיור 2, השפעת המיתון על התעסוקה הייתה קטנה ושיעורי התעסוקה נעו סביב 68% עוד בטרם המשבר, כך שההתאוששות מהמיתון אין בה כדי להסביר את הגידול הדרמטי בתעסוקה.

אחוז הנשים העובדות נמוך משל הגברים, אך הפער בין שתי הקבוצות הצטמצם בקצב מהיר בהרבה ועומד היום רק על 9.4 נקודות אחוז, לעומת 17.9 ו-13.3 ב-OECD ובארצות הברית, בהתאמה.⁸

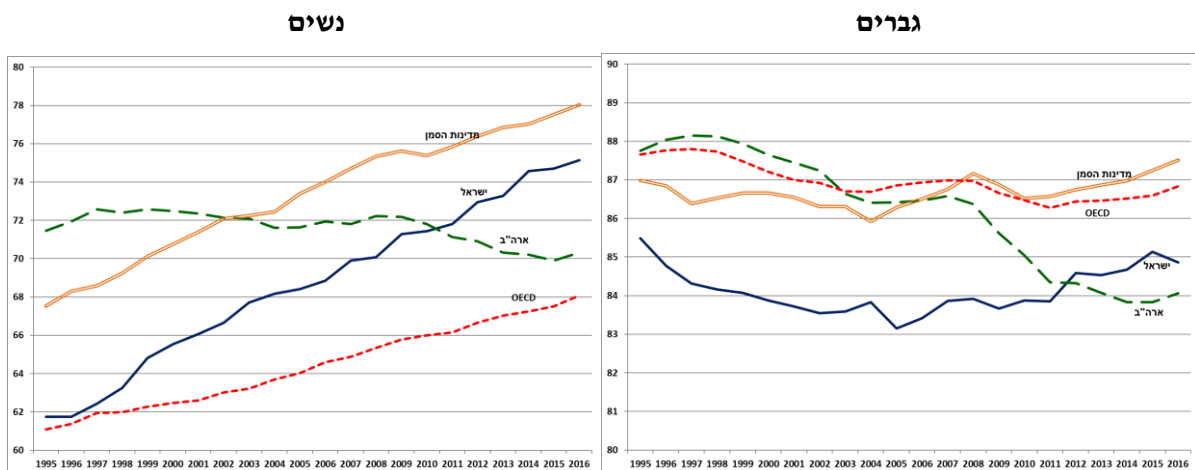
איור 3: שיעור התעסוקה, גילאי 25-64



מדינות הסמן הוא ממוצע פשוט של המדינות שעבורן קיימים נתונים בכל שנה. מקור: OECD.

הסתכלות על שיעורי ההשתתפות בכוח העבודה (איור 4) מציגה תמונה דומה. אחרי תקופה ארוכה של ירידה בשיעורי ההשתתפות של גברים (למעט עליה קלה בין 1992 ל-1995 בשל השתלבות העולים מבריה"מ), שיעור ההשתתפות החל לעלות בצורה ניכרת בתחילת שנות אלפיים וכיום שיעור ההשתתפות של גברים גבוה במעט מהשיעור המקביל בארה"ב ומתקרב למדינות הסמן וה-OECD. שיעור ההשתתפות של הנשים, שהתאפיין בגידול מתון וביעורים דומים למדינות OECD זינק בצורה חדה ב-2004 וכיום הוא גבוה משמעותית מהשיעור המקביל בארה"ב וב-OECD ומתקרב לשיעור ההשתתפות של מדינות הסמן.

איור 4: שיעור ההשתתפות בכח העבודה, גילאי 25-64

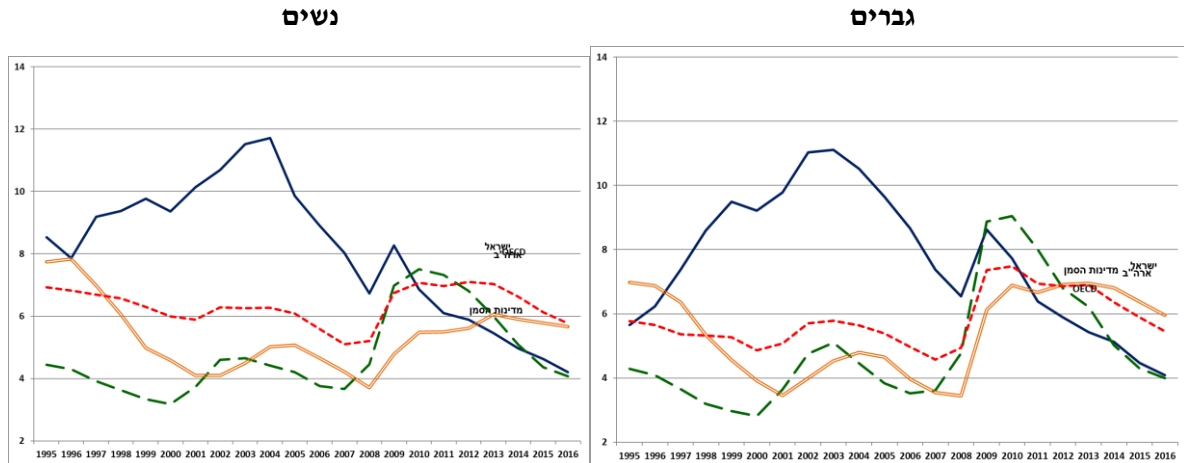


מדינות הסמן הוא ממוצע פשוט של המדינות שעבורן קיימים נתונים בכל שנה. מקור: OECD.

⁸ המגמות המתוארות לעיל דומות למרבית קבוצות הגיל, עם שני יוצאים מהכלל: התעסוקה של גברים בגילאי 25-34 היא נמוכה מזו שב-OECD ובארצות הברית, ועלתה בתקופה הנידונה רק במעט; ואילו התעסוקה של גברים ונשים בגילאי 55-64 עלתה בקצב מהיר יותר משל יתר הגילאים והיא גבוהה בישראל אף יותר מאשר במדינות הסמן (ראה איורים נ-2 ו-5 בנספח ב).

על מנת להשלים את התמונה, נתבונן בשיעורי האבטלה בתקופה זו. בתחילת שנות האלפיים ניכר גידול משמעותי באבטלה בישראל, בניגוד למדינות הסמן וארה"ב, אולם האבטלה ירדה באופן ניכר מאמצע שנות האלפיים, וכיון שהשפעת המשבר של 2008 הייתה מתונה יחסית בישראל, הרי שהיום האבטלה בישראל שעומדת על כארבע אחוזים, הינה נמוכה משמעותית יחסית למדינות ה-OECD ומדינות הסמן וקרובה לשיעור האבטלה בארה"ב (איור 5).⁹

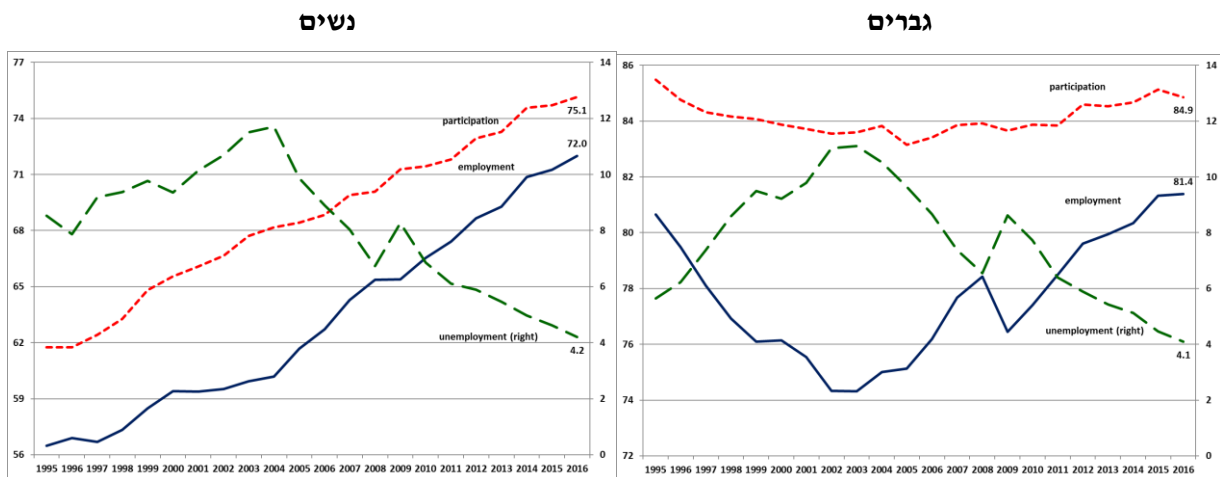
איור 5: שיעור האבטלה, גילאי 25-64



מדינות הסמן הוא ממוצע פשוט של המדינות שעבורן קיימים נתונים בכל שנה. מקור: OECD.

כדי לקבל תמונה מלאה, איור 6 מציג את שלושת המדדים: תעסוקה אבטלה והשתתפות יחדיו. כיון ששיעור ההשתתפות אינו תופס את השינויים הדרמטיים בשוק העבודה, וכיון שההפרדה בין אבטלה לחוסר השתתפות הינה אנדוגנית לעיתים, הניתוח בהמשך הפרק מתמקד בשיעורי התעסוקה.¹⁰

איור 6: תעסוקה, השתתפות ואבטלה, גילאי 25-64



מקור: OECD.

⁹ מ-2009 שיעור האבטלה במשק יורד באופן רצוף ובמקביל עולה שיעור המשרות הפנויות. עקומת בוורידג', המציגה את הקשר בין משתנים אלה, זוהי שמאלה. האבטלה החיכוכית (טבעית) בישראל נאמדת ב-6% ורמת האבטלה הנוכחית נמוכה ממנה ב-2%, עובדה המצביעה על שיפור יעילות חיפוש העבודה בישראל (דו"ח בנק ישראל, 2016, פרק ה').

¹⁰ מניתוח השינוי בשעות העבודה השבועיות על פני זמן (ראה איור 6-ב) עולה כי אצל הנשים לא חל שום שינוי ואצל הגברים חלה ירידה קלה מאוד בלבד. לכן אנו מתמקדים בשיעור התעסוקה (extensive margin) ולא בהיקף המשרה.

3. אומדי משוואות התעסוקה והשכר

בסעיף זה נציג את אומדני משוואות התעסוקה והשכר, שהן משוואות הצורה המצומצמת שנגזרו ממודל המתאר את החלטות התעסוקה של משקי בית.¹¹

3.1 משוואת התעסוקה

נאמוד את החלטת התעסוקה של הפרטים באמצעות ה-linear probability model.¹² המשתנים המסבירים הינם רמת ההשכלה של הפרט, הניסיון שלו, ומבנה משק הבית בו הוא מתגורר.¹³ המודל ייאמד על נתוני 2001-2015,¹⁴ על כל התקופה ביחד וכן לכל שנה בנפרד, זאת על מנת לבחון שינויים פוטנציאליים של הפרמטרים כתוצאה משינויי המדיניות אשר עשויים לשנות את השפעת משתני המצב על ההסתברות לתעסוקה על פני זמן. כמו כן, נוסיף למשוואות המודל משתני דמי לערבים ולחרדים (משוואות המודל נאמדו גם בנפרד לכל קבוצת אוכלוסייה: יהודים לא-חרדים, ערבים וחרדים).

במודל המצומצם של LPM המשתנה התלוי מקבל ערך של $D = 1$ אם הפרט מועסק ואפס אם הפרט אינו מועסק. משוואת התעסוקה שמתקבלת היא:

$$D_t^j = \alpha_{0j} + \alpha_{1j} education_t + \alpha_{2j} age_t + \alpha_{3j} family_structure_t + \alpha_{4j} population_group_t + \varepsilon_{jt}^D \quad \text{for } j = f, m \quad (1)$$

כאשר $education$ מייצג את השכלת הפרט, אנו מניחים כי ישנן 5 רמות השכלה אפשריות: פרטים שלא סיימו תיכון, פרטים בעלי תעודת בגרות, פרטים בעלי השכלה אקדמאית חלקית (הנדסאים, טכנאים), פרטים בעלי תואר ראשון ופרטים בעלי תואר שני ומעלה; age מורכב משלושה משתני דמי לקבוצות הגיל; $family_structure$ מורכב מתשעה משתני דמי: משק בית של פרט בודד ללא ילדים, עם 1-2 ילדים ועם 3 ילדים ומעלה, כאשר נפריד בין משקי בית יחידניים שבראשם עומדת אישה לבין כאלו שבראשם עומד גבר, ושלוש האפשרויות הנוספות הן משק בית של זוג ללא ילדים, עם 1-2 ילדים ועם 3 ילדים ומעלה; $population_group$ מורכב משני משתני דמי, האחד לערבים והשני לחרדים, כאשר משק בית מוגדר כחרדי אם מקום הלימודים האחרון של אחד מבני המשפחה הוא ישיבה.

בלוח 1 מוצגות משוואות התעסוקה לגברים ולנשים אשר נאמדו לכל תקופת המדגם. ניתן לראות כי לרמת ההשכלה של הפרט השפעה גדולה על בחירות התעסוקה של הפרטים, גם עבור כלל האוכלוסייה וגם עבור כל אחת מקבוצות האוכלוסייה בנפרד, אולם מתוך משוואה זאת לא ניתן להפריד בין השפעת הגידול בבקושה למשכילים לבין הגידול בהיצע המשכילים. נחזור לנושא זה בניתוח משוואות השכר. השפעת הגיל על התעסוקה שונה בין הקבוצות השונות: עבור האוכלוסייה הערבית השפעת הגיל הופכת לשלילית מוקדם יותר מאשר עבור האוכלוסייה היהודית הלא-חרדית, גם עבור נשים וגם עבור גברים. עבור האוכלוסייה החרדית קיים ערבוב חזק יותר של השפעת הגיל והקוהורטה, מקדמי הגיל חיוביים כולם עבור הגברים ושליליים עבור הנשים ומייצגים את השינוי במגמות התעסוקה הבין דוריות בחברה זו.

משקי בית בעלי שני מפרנסים פוטנציאליים מתאפיינים בשיעורי תעסוקה גבוהים במיוחד מזה של משקי בית יחידניים, ושיעורי התעסוקה בהם יורדים מונוטונית עם מספר הילדים לנשים, ועולים עם מספר הילדים לגברים. מאידך, משקי בית יחידניים, אלו שבראשם עומדת אישה ואלו שבראשם עומד גבר, מתאפיינים בשיעורי תעסוקה נמוכים יותר ובהשפעה שלילית של מספר הילדים על התעסוקה. מהמודל עבור כלל האוכלוסייה ניתן לראות כי כאשר שולטים על כל התכונות הדמוגרפיות שנוכרו

¹¹ ניתן למצוא את המודל והפיתוח המתמטי של משוואות (1) ו-(2) באתר הספר.

¹² השימוש ב-linear probability model מאפשר לנו לערוך השוואה בין המקדמים לאורך זמן. מודל logit לתעסוקה נתן מקדמים בעלי כיוונים זהים ותחזיות דומות.

¹³ כיון שאין לנו נתונים ישירים לגבי הניסיון התעסוקתי של הפרט, נשתמש בגיל כאומד לניסיון.

¹⁴ עבור השנים 1995-2000 לא קיימים נתוני השכלה על פי התעודה הגבוהה ביותר.

לעיל ערבים וחרדים מתאפיינים בשיעורי תעסוקה נמוכים יותר, וההשפעה השלילית חזקה יותר עבור גברים חרדים ועבור נשים ערביות.

לוח 1: מקדמי מודל התעסוקה (LPM), גילאי 25-64, 2001-2015

נשים				גברים				
חרדים	ערבים	יהודים לא-חרדים	כולם	חרדים	ערבים	יהודים לא-חרדים	כולם	
0.127*	0.156*	0.109*	0.132*	0.145*	0.086*	0.045*	0.067*	תעודת בגרות
(0.0006)	(0.0002)	(0.0001)	(0.0001)	(0.0005)	(0.0002)	(0.0001)	(0.0001)	
0.254*	0.389*	0.144*	0.193*	0.244*	0.145*	0.085*	0.110*	אקדמאית חלקית
(0.0004)	(0.0004)	(0.0001)	(0.0001)	(0.0005)	(0.0003)	(0.0001)	(0.0001)	
0.403*	0.567*	0.187*	0.255*	0.277*	0.171*	0.104*	0.128*	תואר ראשון
(0.0004)	(0.0003)	(0.0001)	(0.0001)	(0.0006)	(0.0002)	(0.0001)	(0.0001)	
0.419*	0.682*	0.222*	0.273*	0.364*	0.197*	0.118*	0.143*	תואר שני ומעלה
(0.0006)	(0.0005)	(0.0001)	(0.0001)	(0.0007)	(0.0003)	(0.0001)	(0.0001)	
-0.041*	0.046*	0.048*	0.042*	0.113*	-0.023*	0.022*	0.025*	גילאי 35-44
(0.0004)	(0.0002)	(0.0001)	(0.0001)	(0.0004)	(0.0002)	(0.0001)	(0.0001)	
-0.053*	-0.022*	0.017*	0.005*	0.202*	-0.085*	-0.002*	0.001*	גילאי 45-54
(0.0004)	(0.0002)	(0.0001)	(0.0001)	(0.0004)	(0.0002)	(0.0001)	(0.0001)	
-0.172*	-0.124*	-0.188*	-0.182*	0.147*	-0.287*	-0.082*	-0.094*	גילאי 55-64
(0.0006)	(0.0002)	(0.0001)	(0.0001)	(0.0005)	(0.0003)	(0.0001)	(0.0001)	
			-0.383*				-0.077*	ערבים
			(0.0001)				(0.0001)	
			-0.093*				-0.374*	חרדים
			(0.0002)				(0.0002)	
				-0.000	-0.138*	-0.026*	-0.091*	גבר יחיד עם 1-2 ילדים
				(0.0018)	(0.0005)	(0.0004)	(0.0003)	
				-0.041*	-0.237*	-0.149*	-0.222*	גבר יחיד עם 3 ילדים ויותר
				(0.0021)	(0.0006)	(0.0010)	(0.0005)	
-0.078*	-0.039*	-0.011*	-0.014*					אישה יחידה עם 1-2 ילדים
(0.0017)	(0.0006)	(0.0002)	(0.0002)					
-0.343*	-0.150*	-0.167*	-0.157*					אישה יחידה עם 3 ילדים ויותר
(0.0016)	(0.0006)	(0.0004)	(0.0003)					
0.033*	-0.092*	0.014*	0.000*	0.029*	0.134*	0.096*	0.100*	זוג ללא ילדים
(0.0011)	(0.0003)	(0.0001)	(0.0001)	(0.0009)	(0.0004)	(0.0001)	(0.0001)	
0.013*	-0.105*	0.004*	-0.007*	0.033*	0.195*	0.142*	0.144*	זוג עם 1-2 ילדים
(0.0011)	(0.0003)	(0.0001)	(0.0001)	(0.0008)	(0.0003)	(0.0001)	(0.0001)	
-0.088*	-0.194*	-0.045*	-0.083*	0.003*	0.161*	0.132*	0.122*	זוג עם 3 ילדים ויותר
(0.0011)	(0.0003)	(0.0001)	(0.0001)	(0.0008)	(0.0003)	(0.0001)	(0.0001)	
0.527*	0.279*	0.670*	0.650*	0.274*	0.622*	0.697*	0.682*	קבוע
(0.0011)	(0.0003)	(0.0001)	(0.0001)	(0.0008)	(0.0003)	(0.0001)	(0.0001)	
0.122	0.285	0.094	0.24	0.102	0.163	0.076	0.138	R ²
37,915	111,870	528,767	678,552	41,865	107,086	472,411	621,362	מס' תצפיות

אקדמאית חלקית כולל השכלה טכנולוגית או מקצועית שאינה אקדמית. זיהוי חרדים על פי גישת בית הספר האחרון. זיהוי זוגות על פי הקשר הכלכלי לראש משק הבית, ילדים מתחת לגיל 18 במשק הבית. מדגם חדש החל מ-2012. הקבוצה המושמטת: השכלה עד תיכונית כולל ללא תעודה ותעודה לא ידועה; גילאי 25-34; יהודים לא חרדים; משק בית של פרט יחיד ללא ילדים. מקור: עיבודי המחברים מתוך סקרי כח אדם.

3.2 משוואת השכר

משוואת השכר של הפרט מתוארת באמצעות משוואת Mincer סטנדרטית:

$$\ln w_t^j = \omega_0 + \omega_{1j} \text{education}_t + \omega_{2j} \text{age}_t + \omega_{3j} \text{population_group}_t + \varepsilon_{jt}^W \quad \text{for } j = f, m \quad (2)$$

כאשר המשתנים המסבירים מוגדרים כמו במשוואת התעסוקה.

בלוח 2 מוצגות משוואות השכר עם תיקון Heckman לסלקציה לגברים ולנשים אשר נאמדו על כל התקופה 2006-2015.¹⁵ זכאות לבגרות מגדילה את השכר של נשים ב-28% (12% לגברים) ביחס לפרטים ללא בגרות, השכלה על תיכונית לא אקדמאית מגדילה את השכר ב-36% לנשים (20% לגברים), תואר ראשון ב-70% לנשים (52% לגברים) ותואר שני ב-88% לנשים (63% לגברים). מעניין לציין כי התשואה להשכלה בשכר גבוהה משמעותית לנשים לעומת גברים (במודל ללא תיקון לסלקציה התשואות להשכלה לנשים וגברים זהות פרט לרמת ההשכלה הנמוכה, ראה לוח נ-1 בנספח א). השנים הראשונות בשוק העבודה (גילאי 25-34) מתאפיינות בשיעורי שכר נמוכים יחסית, אולם השכר עולה משמעותית עם הגיל עבור גברים, ואילו עבור נשים השכר עולה עד לקבוצת הגיל 45-54 ויורד בגילאי 55-64. נשים ערביות (גברים ערבים) מקבלות שכר של 39% (23% פחות מנשים יהודיות לא חרדיות בעלות תכונות דומות. גברים חרדים מקבלים שכר גבוה ב-15% מגברים יהודים לא-חרדים (לעומת 5% במודל ללא תיקון לסלקציה) בעלי אותה השכלה וגיל, ואילו נשים חרדיות מקבלות שכר זהה לשכר יהודיות לא חרדיות (לעומת 8% לטובת הנשים החרדיות במודל ללא תיקון). תוצאה זו מפתיעה במיוחד משום שאיכות החינוך החרדי נחשב לנמוך בהשוואה לזו של האוכלוסייה היהודית הכללית.

לוח 2: מקדמי רגרסיית השכר לשעה עם תיקון Heckman, גילאי 25-64, 2006-2015

נשים				גברים				
חרדים	ערבים	יהודים לא-חרדים	כולם	חרדים	ערבים	יהודים לא-חרדים	כולם	
0.134*	0.202*	0.273*	0.281*	0.147*	0.101*	0.145*	0.123*	תעודת בגרות
(0.0035)	(0.0016)	(0.0006)	(0.0005)	(0.0034)	(0.0009)	(0.0006)	(0.0005)	
0.392*	0.569*	0.310*	0.356*	0.264*	0.201*	0.213*	0.195*	אקדמאית חלקית
(0.0029)	(0.0023)	(0.0006)	(0.0006)	(0.0036)	(0.0013)	(0.0006)	(0.0005)	
0.679*	0.963*	0.651*	0.704*	0.551*	0.456*	0.550*	0.523*	תואר ראשון
(0.0039)	(0.0025)	(0.0005)	(0.0005)	(0.0048)	(0.0010)	(0.0006)	(0.0005)	
0.896*	1.260*	0.836*	0.879*	0.793*	0.664*	0.647*	0.629*	תואר שני ומעלה
(0.0049)	(0.0033)	(0.0006)	(0.0006)	(0.0055)	(0.0016)	(0.0007)	(0.0006)	
0.146*	0.112*	0.196*	0.180*	0.262*	0.091*	0.233*	0.200*	גילאי 35-44
(0.0021)	(0.0011)	(0.0005)	(0.0004)	(0.0031)	(0.0007)	(0.0005)	(0.0004)	
0.199*	0.215*	0.214*	0.207*	0.470*	0.178*	0.278*	0.257*	גילאי 45-54
(0.0021)	(0.0014)	(0.0005)	(0.0005)	(0.0034)	(0.0009)	(0.0005)	(0.0005)	
0.114*	0.212*	0.121*	0.109*	0.467*	0.307*	0.327*	0.319*	גילאי 55-64
(0.0030)	(0.0028)	(0.0006)	(0.0006)	(0.0036)	(0.0015)	(0.0006)	(0.0005)	
			-0.391*				-0.225*	ערבים
			(0.0007)				(0.0005)	
			0.000				0.147*	חרדים
			(0.0009)				(0.0011)	
3.166*	2.696*	3.097*	3.069*	2.929*	3.378*	3.568*	3.602*	קבוע
(0.0046)	(0.0031)	(0.0006)	(0.0006)	(0.0059)	(0.0009)	(0.0006)	(0.0005)	
2,577	3,608	53,777	59,962	1,763	8,362	48,902	59,027	מס' תצפיות

המשתנה המוסבר הוא לוג השכר לשעה של עובדים שכירים, במחירי 2015. אקדמאית חלקית כולל השכלה טכנולוגית או מקצועית שאינה אקדמית. זיהוי חרדים על פי גישת בית הספר האחרון. מדגם חדש החל מ-2012. הקבוצה המושמטת: השכלה עד תיכונית כולל ללא תעודה ותעודה לא ידועה; גילאי 25-34; יהודים לא חרדים. משוואת השלב הראשון לתעסוקה היא משוואה (1) המתוארת לעיל, הכוללת גם את משתני

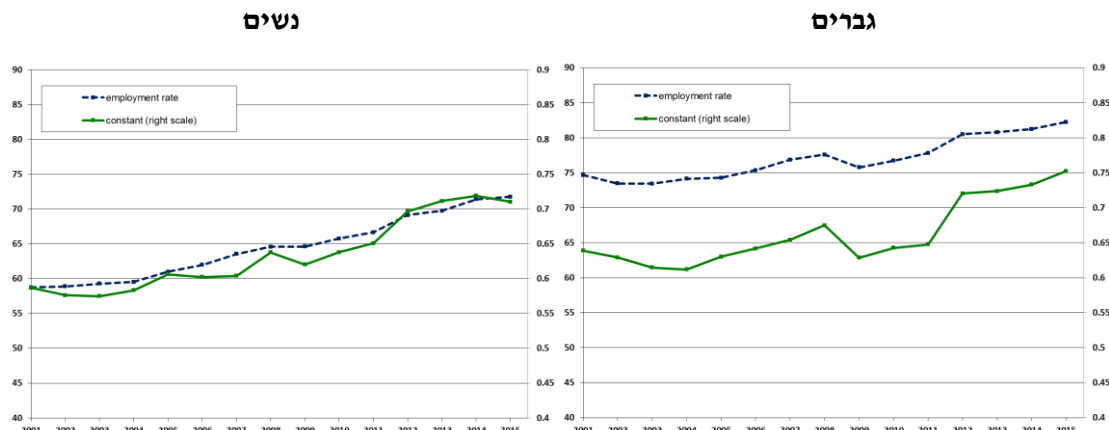
¹⁵ בסקרי הכנסות קיימים נתוני השכלה על פי התעודה הגבוהה ביותר רק משנת 2006.

הדמי של הרכב משק הבית. משוואת השלב הראשון אינה כוללת עצמאים, שהשכר לשעה שלהם אינו ידוע בשל מגבלת נתונים ולא בשל סלקציה. מקור: עיבודי המחברים מתוך סקרי הכנסות והוצאות.

3.3 משוואת התעסוקה לכל שנה בנפרד

בנתוני חתכי הרוחב אין מידע ישיר על משתני המדיניות אשר להערכתנו הם שהביאו לשינוי המשמעותי בתעסוקה, לכן הדרך שאנו משתמשים בה להעריך את השפעת המדיניות היא לבחון איך משוואות התעסוקה והשכר השתנו לאורך השנים. כך נוכל לאמוד את השינוי בתעסוקה הנאמדת הנובע משינויים דמוגרפיים הנכללים במשתנים המסבירים ומשינויים בפרמטרים המשקפים שינויים במדיניות ובטכנולוגיה, בהנחה שהעדפות הפרטים נשאר יחסית קבועות. תוצאות האמידה של משוואות המודל לכל שנה בנפרד (ראה לוחות נ-2 ונ-3 בנספח א) מאפשרות לנו לנתח את השתנות המקדמים מול השתנות המשתנים המסבירים, ובמיוחד לבחון באיזו מידה השינויים הדמוגרפיים והטכנולוגיים שהשפיעו רק דרך השכר העלו את התעסוקה. לדוגמא, שינויים בקבוע של משוואת התעסוקה מבטא שינויי מדיניות אם לא הייתה עלייה משמעותית בקבוע של משוואת השכר.¹⁶ איור 7 מציג את הקבוע (חותך) במודל התעסוקה לצד שיעור התעסוקה. מהאיור ניתן לראות שהן עבור גברים והן עבור נשים, השינוי בקבוע והשינוי בשיעור התעסוקה זהים. כיון שבמודל LPM השינוי בקבוע מבטא את האומדן לשינוי בשיעור התעסוקה שאינו תלוי במשתנים המסבירים ולא נובע משינויים דמוגרפיים (שכן המודל מפקח על שינויים בהשכלה, בגיל, בהרכב המשפחתי ובהרכב האוכלוסייה), הרי שאיור זה מראה כי מרבית הגידול בתעסוקה נובע מגורמים אקסוגניים (שינוי מדיניות) ולא משינויים דמוגרפיים. בסעיף הבא נציג את פירוק הגידול בתעסוקה על פי החתכים הדמוגרפיים השונים ונביא סימוכין נוספים לתוצאה זו.

איור 7: שיעור התעסוקה והאומדן לקבוע במודל LPM לתעסוקה



גילאי 25-64. הקבוע (על הציר הימני) מאמידת המודל המתואר בלוח 1. מדגם חדש החל מ-2012. מקור: עיבודי המחברים מתוך סקרי כח אדם.

¹⁶ תוצאות הרגרסיות בלוח נ-3 מראות שהשינוי בקבוע של משוואות השכר על פני השנים לגברים ולנשים הוא קטן ביותר.

4. השפעת השינויים הדמוגרפיים על התעסוקה

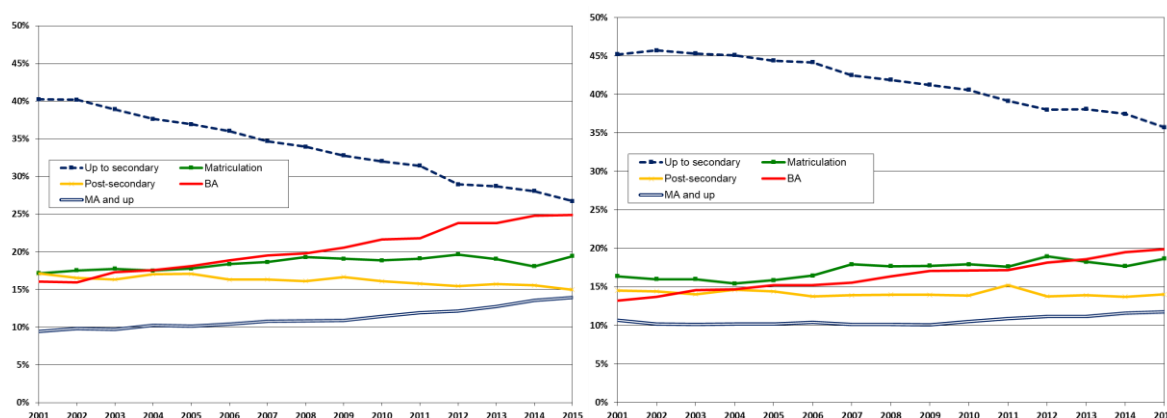
השפעת השינויים הדמוגרפיים כוללת את השינויים ברמת ההשכלה, מבנה הגילאים, קבוצות האוכלוסייה (יהודים לא-חרדים, ערבים וחרדים) ומבנה משקי הבית (זוגות ויחידנים עם וללא ילדים). אנו נציג איך כל אחד מהמשתנים הללו השפיע על התעסוקה וכן את השפעתם הכוללת.

4.1 השכלה

רמת ההשכלה באוכלוסייה עלתה באופן ניכר בעשרים השנים האחרונות, לא מעט בשל התיקון מספר 10 לחוק המלי"ג אשר אפשר את פתיחתן של המכללות בישראל. איור 8 מציג את השינויים בהתפלגות ההשכלה בישראל לנשים ולגברים. מאיור זה ניתן לראות את הירידה המונוטונית בשיעור הפרטים אשר אינם זכאים לבגרות, במקביל לעליה בשיעור בעלי ההשכלה האקדמית. משקלם של בוגרי תיכון ללא בגרות ירד מ-45.7% ב-2002 ל-35.7% ב-2015 בעוד חלקם של בעלי תואר ראשון עלה מ-13.7% ל-19.9%, חלקן של בוגרות תיכון ללא בגרות ירד מ-40.2% ב-2002 ל-26.7% ב-2015 בעוד חלקן של בעלות תואר ראשון עלה מ-16% ל-24.9%. יתר על כן, נכון ל-2015 הנשים בגילאי העבודה הן משכילות יותר מהגברים: יש פחות נשים בעלות השכלה תיכונית, עם בגרות או בלעדית (46.2% מהנשים לעומת 54.5% מהגברים), ויותר נשים בעלות השכלה על-תיכונית ואקדמית.

איור 8: התפלגות רמת ההשכלה באוכלוסייה, גילאי 17-64

נשים גברים



עד תיכונית כולל ללא תעודה ותעודה לא ידועה; על-תיכונית כולל השכלה טכנולוגית או מקצועית שאינה אקדמית. מדגם חדש החל מ-2012. מקור: עיבודי המחברים מתוך סקרי כח אדם.

העלייה ברמת ההשכלה של האוכלוסייה תרמה כמובן לגידול בתעסוקה, אולם מאיור 9 ניתן לראות כי גם בתוך כל אחת מרמות ההשכלה היה גידול ניכר בתעסוקה בשנים 2002-2015, הן בקרב גברים והן בקרב נשים. טענה נפוצה היא שהאוכלוסייה שנכנסה למעגל העבודה בשנים האחרונות מתאפיינת ברמת השכלה ומיומנויות נמוכות, אולם גם טענה זו היא חלקית. בקרב גברים, העלייה המשמעותית ביותר הינה לבוגרי תיכון עם תעודת בגרות - מ-74.8% ב-2002 ל-83.1% ב-2015 (עליה של 11%), אך גם בכל יתר הקבוצות חלה עליה של כ-9%. הקשר החיובי הברור בין השכלה לתעסוקה נותר איתן לאורך כל התקופה, והפער בין התעסוקה של הקבוצה הגבוהה ביותר (בעלי תואר שני ומעלה) לקבוצה הנמוכה ביותר (בוגרי תיכון ללא בגרות) עמד ב-2015 על 21.5 נקודות אחוז.

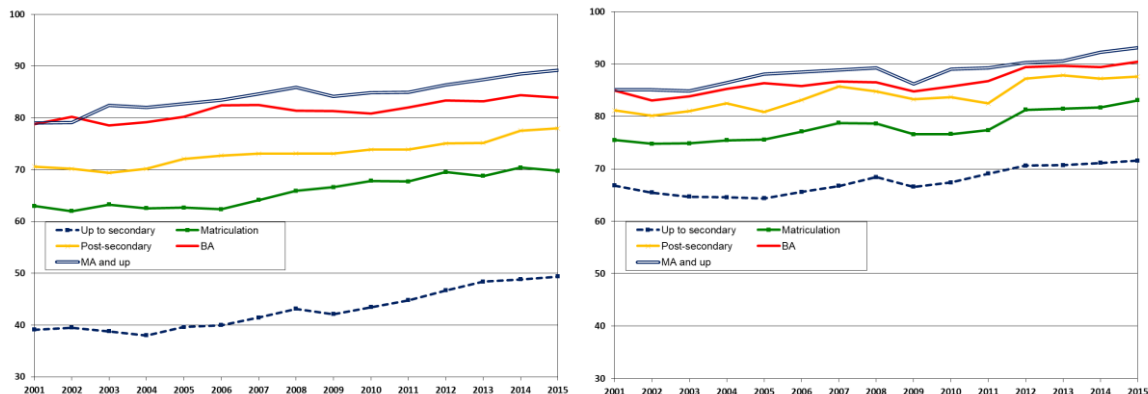
¹⁷ נתוני ההשכלה עפ"י התעודה הגבוהה ביותר אליה הגיע הפרט קיימים רק החל משנת 2001. עבור שנים מוקדמות יותר קיימים נתונים רק על שנות לימוד שנחשבים למזויקים פחות. עיקר השינוי בהתפלגות ההשכלה חל מתחילת שנות האלפיים.

התעסוקה של נשים היא נמוכה יותר משל גברים בכל רמות ההשכלה, ובעיקר בולט הפער של נשים בוגרות תיכון ללא בגרות, שהתעסוקה שלהן נמוכה ב-22.2 נקודות אחוז משל גברים בעלי אותה השכלה (כשליש מהנשים האלו הן ערביות). קבוצה זו מתאפיינת גם בעלייה המשמעותית ביותר בתעסוקה, מ-39.5% ב-2002 ל-49.4% ב-2015 (עליה של 25%), אך בדומה לגברים התעסוקה גדלה גם עבור יתר הקבוצות (עליה של כ-5% לבעלות תואר ראשון, ושל כ-12% לכל היתר) והפער בין הקבוצה הגבוהה ביותר לנמוכה ביותר נותר משמעותי (39.8 נקודות אחוז ב-2015).

איור 9: שיעור התעסוקה על פי השכלה, גילאי 25-64

נשים

גברים



עד תיכונית כולל ללא תעודה ותעודה לא ידועה; על-תיכונית כולל השכלה טכנולוגית או מקצועית שאינה אקדמית. מדגם חדש החל מ-2012. מקור: עיבודי המחברים מתוך סקרי כח אדם.

במקביל לעלייה בתעסוקה חלו גם שינויים בהתפלגות משלחי היד והענפים של המועסקים. בקרב הגברים חלקם של העובדים המקצועיים (בתעשייה, בבינוי ועובדים מקצועיים אחרים) ירד מכ-37% ב-1995 ל-28% ב-2011, בעוד חלקם של בעלי משלח יד אקדמי, בעלי מקצועות חופשיים וטכניים ומנהלים עלה מ-30% ל-38%¹⁸. מחלוקה לענפים כלכליים עולה כי חלקם של הגברים המועסקים בתעשייה ירד מכ-27% ב-1995 ל-19% ב-2011, בעוד חלקם של המועסקים בענף השירותים העסקיים והפיננסיים עלה מ-12% ל-19%. בקרב הנשים חלו שינויים דומים אך בקנה מידה קטן יותר. שינויים אלו הם ביטוי נוסף לעלייה ברמת ההשכלה של האוכלוסייה ובפרט לגידול בשיעור בעלי השכלה אקדמית.

פירוק הגידול בתעסוקה בין השנים 2002 ל-2015 מראה שמבין כל קבוצות ההשכלה, הצטרפותם של בעלי השכלה תיכונית, עם בגרות או בלעדיה, היא המשמעותית ביותר (לוח 3). כיוון שמשקלן של הקבוצות המועסקות פחות ירד, גם אילו שיעור המועסקים בכל אחת מרמות ההשכלה היה נשאר ברמתו ב-2002 התעסוקה הכוללת הייתה עולה, אך במידה מועטה בהרבה - ל-75.1% לגברים ו-64.1% לנשים, נמוכה בכ-7.5 נקודות אחוז לגברים ולנשים מרמתה בפועל ב-2015. במילים אחרות, העלייה ברמת ההשכלה אחראית לכ-20% מסך הגידול בתעסוקה של גברים ולכ-40% מהגידול בתעסוקה של נשים, ויתר הגידול נובע מהעלייה בתעסוקה בתוך כל אחת מקבוצות ההשכלה. חלק ניכר מהפער בין התעסוקה החזויה בתסריט שלעיל לתעסוקה בפועל - 30% לגברים ו-35% לנשים (שהם תוספת של 2.2 ו-2.6 נקודות אחוז, בהתאמה) - נובע מהעלייה בתעסוקה של בוגרי תיכון ללא בגרות. עבור גברים שני המקורות המשמעותיים הנוספים הם העלייה בתעסוקה של בעלי תעודת בגרות ושל בוגרי תואר ראשון (21% לכל אחד), ואילו עבור נשים שני המקורות הנוספים הם בעלות תעודת בגרות ובעלות תואר שני ומעלה (20% ו-18%, בהתאמה). כפי שנראה מלוח 3, התרומה של העלייה בתעסוקה של בוגרי תיכון ללא בגרות גדולה בהרבה מיתר הקבוצות.

¹⁸ סיווג משלחי היעד והענפים הכלכליים השתנה ב-2012 ועל כן בהקשר זה אנו מתייחסים רק לתקופה 1995-2011 המאפשרת השוואה עקבית על פני זמן.

לוח 3: התרומה של העלייה בתעסוקה מ-2002 ל-2015 לפי רמת השכלה, גילאי 25-64

נשים	גברים	
35%	30%	בוגרי תיכון ללא בגרות
20%	21%	בעלי תעודת בגרות
15%	15%	בעלי תעודה על-תיכונית
12%	21%	בעלי תואר ראשון
18%	13%	בעלי תואר שני ומעלה

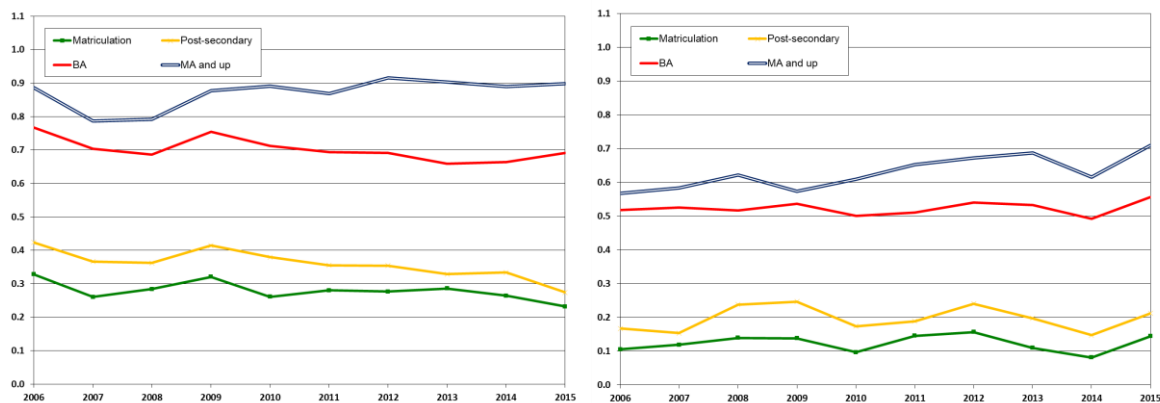
בוגרי תיכון ללא בגרות כולל ללא תעודה ותעודה לא ידועה, תעודה על-תיכונית כולל השכלה טכנולוגית או מקצועית שאינה אקדמית. מדגם חדש החל מ-2012. לצורך הפירוק אנו מחשבים את התעסוקה שהייתה מתקבלת אילו שיעור המועסקים בכל הקבוצות היה נשאר ברמתו ב-2002, ולאחר מכן מחשבים את התעסוקה שהייתה מתקבלת אילו שיעור המועסקים היה עולה לרמתו ב-2015 רק באחת מהקבוצות. בשני המקרים שיעור התעסוקה הכולל משוקלל על פי גודל כל קבוצה מתוך כלל האוכלוסייה בגילאי 25-64 בשנת 2015. מקור: עיבודי המחברים מתוך סקרי כח אדם.

על מנת להשלים את הניתוח של השפעת ההשכלה נחזור לרגרסיית השכר שהוצגה בסעיף 3 ונבדוק האם שינויים בשכר של קבוצות ההשכלה השונות ובתשואה להשכלה יכולים להסביר תופעה זו. פערי השכר בין רמות ההשכלה הם משמעותיים; השכר גדל בתקופה המדוברת רק לבעלי השכלה אקדמית (ראה איור נ-1 בנספח ב). איור 10 מציג את התשואה להשכלה על פני זמן, שהתקבלה מאמידת משוואת השכר לכל שנה בנפרד. מהאיור ניתן לראות שהתשואה להשכלה הינה קבועה לכל רמות ההשכלה למעט בעלי תואר שני ומעלה, כך שהיא אינה יכולה להסביר את עליית התעסוקה של בעלי השכלה תיכונית (עם בגרות או בלעדית). גם הקבוע במשוואות השכר לא השתנה על פני השנים, עדות נוספת לכך שהשכר ברוטו אינו גורם משמעותי לשינויים בתעסוקה בשנים אלו.

איור 10: האומדים לתשואה להשכלה ברגרסיית השכר

נשים

גברים

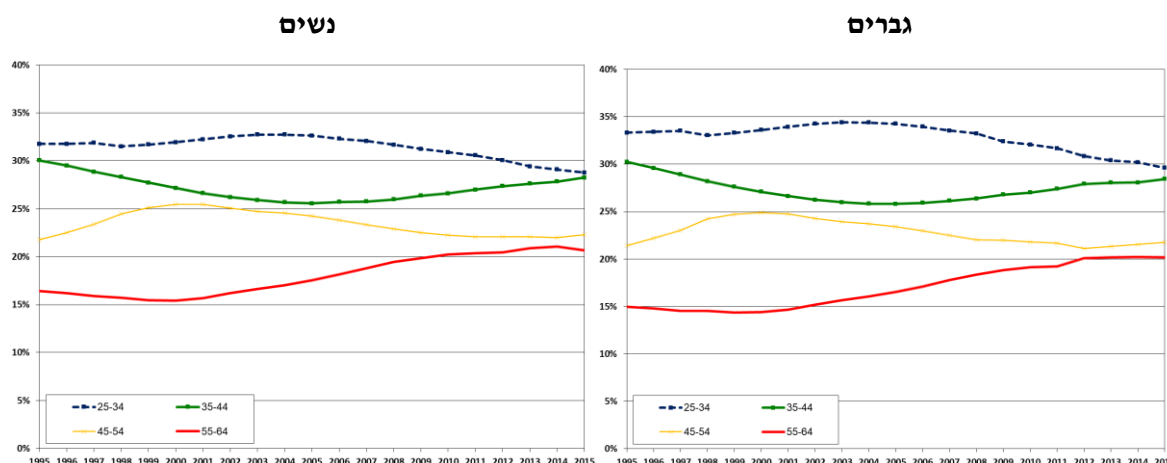


מקדמי ההשכלה מאמידת המודל המתואר בלוח 2. הקבוצה המושמטת היא השכלה עד תיכונית כולל ללא תעודה ותעודה לא ידועה. מקור: עיבודי המחברים מתוך סקרי הכנסות והוצאות.

4.2 קבוצות גיל

הגיל הממוצע של האוכלוסייה בישראל, כמו ברוב ארצות OECD, עולה בהדרגה. מאיור 11 ניתן לראות כי חלקה היחסי של קבוצת גילאי 25-34 יורד בעוד חלקה היחסי של קבוצת גילאי 55-64 עולה ומגיע בשנת 2015 לחמישית מכלל האוכלוסייה בגילאי העבודה העיקריים.

איור 11: הרכב הגילאים באוכלוסייה

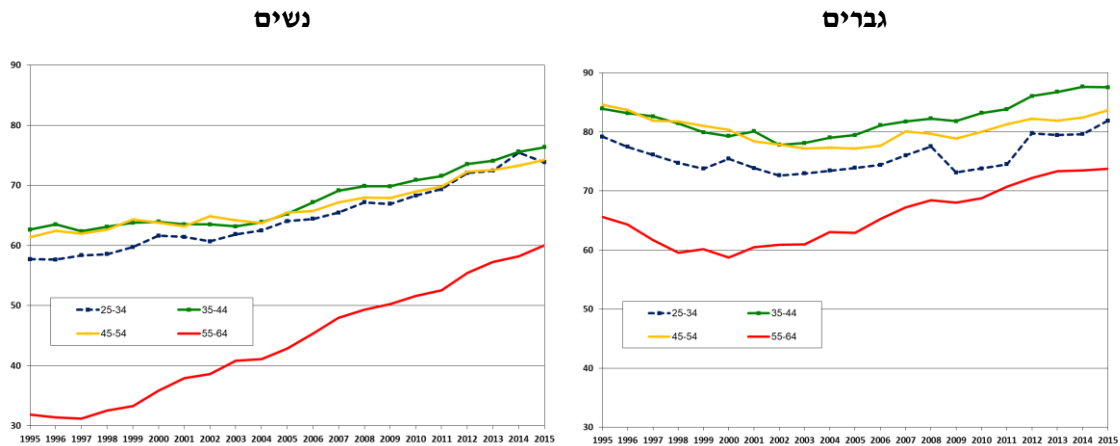


מדגם חדש החל מ-2012.
מקור: עיבודי המחברים מתוך סקרי כח אדם.

הקבוצה של בני 55-64, שהיא בעלת שיעורי התעסוקה הנמוכים ביותר, היא גם זו שבה חל הגידול המשמעותי ביותר בתעסוקה - מ-60.9% ב-2002 ל-73.8% ב-2015 עבור גברים מבוגרים, ומ-38.6% ל-60% עבור נשים מבוגרות (איור 12). את הגידול בשיעור התעסוקה של המבוגרים ניתן לייחס בין היתר להעלאת גיל הפרישה לגברים מ-65 ל-67 ולנשים מ-60 ל-62, שבוצע בהדרגה החל מ-2004. בנוסף להשפעה הישירה של העלאה זו על התעסוקה בגילאים שהפכו מגילאי פרישה לגילאי עבודה (לנשים בלבד), סביר שהיא גם משפיעה על ההחלטות של עובדים בגילאים מוקדמים יותר וגורמת להם לדחות את פרישתם.¹⁹ בקרב הגברים קיימים הבדלים בשיעורי התעסוקה גם בין קבוצות הגיל האחרות, כך שבני 35-44 עובדים יותר הן מהצעירים מהם והן מהמבוגרים יותר, ואילו בקרב נשים בנות כל הגילאים בטווח 25-54 מועסקות בשיעורים דומים.

¹⁹ הסברים נוספים לגידול בשיעורי תעסוקת מבוגרים הם שינויים במאפיינים הדמוגרפיים של קבוצה זו, גידול בשיעור בעלי ההשכלה הגבוהה מתוך קבוצת המבוגרים וגידול בניסיון המצטבר הממוצע של הנשים בקבוצת המבוגרים, נשים שהיו מורגלות לעבוד מצעירותן.

איור 12: שיעור התעסוקה על פי קבוצת גיל



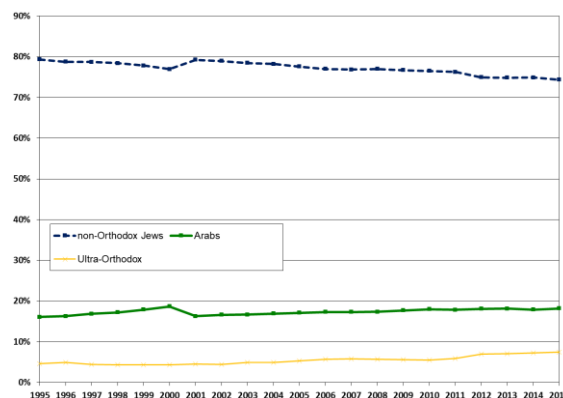
מדגם חדש החל מ-2012.
מקור: עיבודי המחברים מתוך סקרי כח אדם.

השינוי בהרכב הגילאים של האוכלוסייה, לא רק שאינו יכול להסביר את הגידול בתעסוקה, אלא ששינוי זה כשלעצמו **מקטין** את שיעור התעסוקה הכולל. אילו שיעור המועסקים בכל קבוצת גיל היה נשאר ברמתו ב-2002, שינוי הרכב הגילאים היה מקטין את שיעור התעסוקה של גברים (נשים) ב-0.6 (1.0) נקודות אחוז.

4.3 קבוצות אוכלוסייה

אחד הטיעונים הרווחים בניתוח שוק העבודה בישראל הוא שמקור הגידול בתעסוקה בשנים האחרונות הוא בשילובם המוגבר של הגברים הערבים והנשים החרדיות, אולם טיעון זה רחוק מלתאר את התמונה במלואה. שיעור התעסוקה של שתי הקבוצות הנ"ל אמנם עלה ומשקלן באוכלוסייה נמצא אף הוא במגמת עליה (איור 13), אך שיעור זה עדיין נמוך ביחס ליתר האוכלוסייה. שיעור התעסוקה של הגברים הערבים בגילאי העבודה העיקריים אכן עלה משמעותית מ-64.2% ב-2002 ל-76.1% ב-2015 (איור 14), לאחר מספר שנים של ירידה, אך נותר נמוך מזה של הגברים היהודים הלא-חרדים שגם התעסוקה שלהם עלתה מ-77.6% ב-2002 ל-87% ב-2015. הגברים החרדים עדיין עובדים בשיעורים נמוכים בהרבה, אולם התעסוקה שלהם גדלה בקצב המהיר ביותר - מ-35.1% ב-2002 ל-50.2% ב-2015, עליה של יותר מ-40%. השפעתה של עליה זו מועצמת שכן באותה תקופה משקלם באוכלוסייה גדל מאוד, מ-4.4% ל-7.4% (מתוך כלל הגברים בגילאי 25-64).

איור 13: הרכב האוכלוסייה, גברים, גילאי 25-64

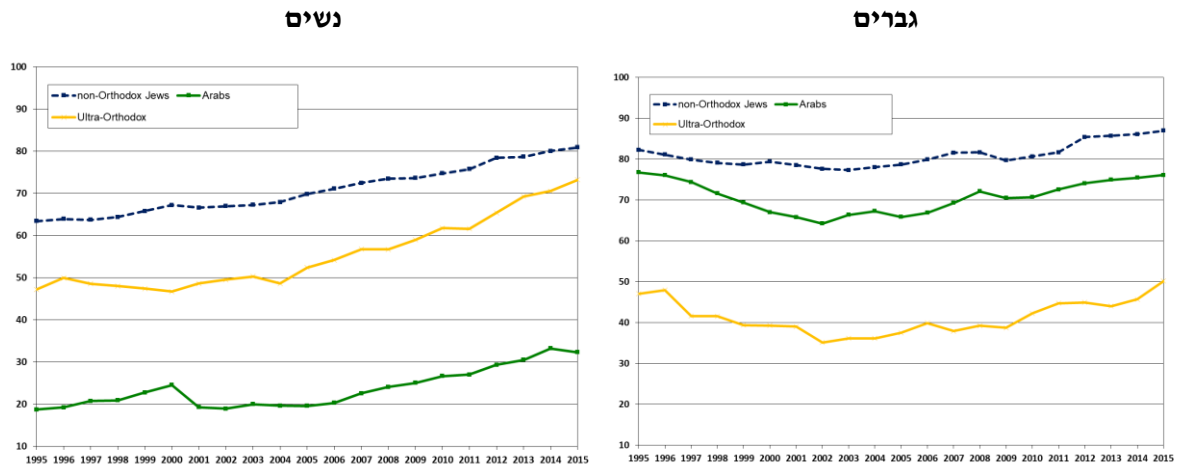


עד שנת 2000 ערבים כולל גם לא יהודים אחרים. זיהוי חרדים על פי גישת בית הספר האחרון. מדגם חדש החל מ-2012.
מקור: עיבודי המחברים מתוך סקרי כח אדם.

²⁰ ההרכב לנשים הוא כמעט זהה.

בקרב הנשים, אין חולק על כך שכניסתן המאסיבית של הנשים החרדיות למעגל העבודה - מ-49.5% מועסקות ב-2002 ל-73.2% ב-2015, עליה של כמעט 50% (איור 14) - היא אחד השינויים המרכזיים בשוק העבודה. ראוי גם לציין כי בניגוד ליתר הקבוצות (ולמרבית העולם המערבי), הנשים החרדיות עובדות הרבה יותר מהגברים החרדים. עם זאת, גם התעסוקה של יתר הנשים גדלה בתקופה זו - של הנשים הערביות מ-18.9% ל-32.3% ושל יתר הנשים מ-67% ל-80.9%. במונחים יחסיים קבוצת הנשים הערביות, שהיא בעלת רמת התעסוקה הנמוכה יותר, היא זו שבה קצב הגידול היה המשמעותי ביותר - עליה של 71% בין 2002 ל-2015. ניתן לייחס שינוי זה בין היתר גם לירידה במספר הילדים של הנשים הערביות, שכן קיים קשר הפוך בין מספר הילדים לתעסוקה, כמתואר בהמשך.

איור 14: שיעור התעסוקה על פי קבוצת אוכלוסייה, גילאי 25-64



עד שנת 2000 ערבים כולל גם לא יהודים אחרים. זיהוי חרדים על פי גישת בית הספר האחרון. מדגם חדש החל מ-2012. מקור: עיבודי המחברים מתוך סקרי כח אדם.

את שיעורי התעסוקה של קבוצות האוכלוסייה השונות ראוי לבחון גם אל מול היעדים שהציבה הממשלה ב-2010 בעקבות דו"ח הוועדה למדיניות התעסוקה (לוח 4). היעדים ארוכי הטווח לשנת 2020 נבחרו על מנת להגיע לשיעור התעסוקה הממוצע של 15 המדינות המפותחות מבחינת תוצר לנפש, תוך המשך צמצום פערי התעסוקה בין כלל קבוצות האוכלוסייה בישראל. סך התעסוקה בגילאי העבודה העיקריים עבר כבר ב-2015 את היעד שהוצב בדו"ח, 76.5%. עבור הנשים החרדיות התעסוקה עברה זה מכבר את היעד של 63% והיא ממשיכה לעלות בקצב מהיר כמתואר לעיל, וגם בקרב הגברים הערבים ויתר האוכלוסייה (גברים ונשים יהודים לא-חרדים) היעד הושג או שהוא עתיד להתממש. לעומת זאת, הגברים החרדים והנשים הערביות עדיין רחוקים מהיעד, ואם התעסוקה של קבוצות אלו תוסיף לגדול בקצב דומה לשנים האחרונות היעד עבורן לא יתממש.²¹

²¹ היעדים של 63% לגברים החרדים ו-41% לנשים הערביות נקבעו על פי שיעורי תעסוקה של 40.4% ו-23.4% בהתאמה בעת כתיבת הדו"ח ב-2008. על מנת לסגור את הפער אל היעד בקצב קבוע (עלייה זהה של נקודות אחוז בכל שנה), צריכה הייתה התעסוקה שלהם ב-2015 להגיע ל-53.6% ו-33.7%, אך היא עומדת על 50.2% ו-32.3% בלבד.

לוח 4: יעדי תעסוקה על פי קבוצת אוכלוסייה, גילאי 25-64

2015	יעד ל-2020	
76.9	76.5	סה"כ
76.1	78.0	גברים ערבים
32.3	41.0	נשים ערביות
50.2	63.0	גברים חרדים
73.2	63.0	נשים חרדיות
83.8	83.0	גברים ונשים יהודים לא-חרדים

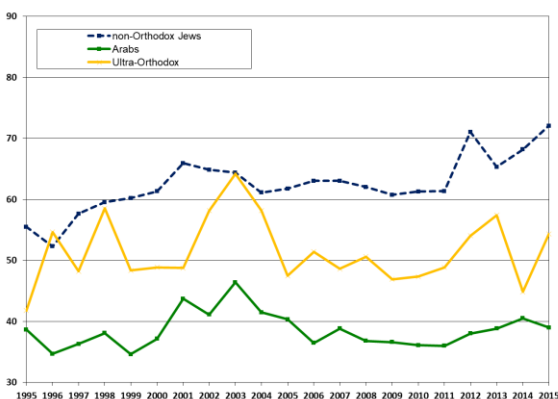
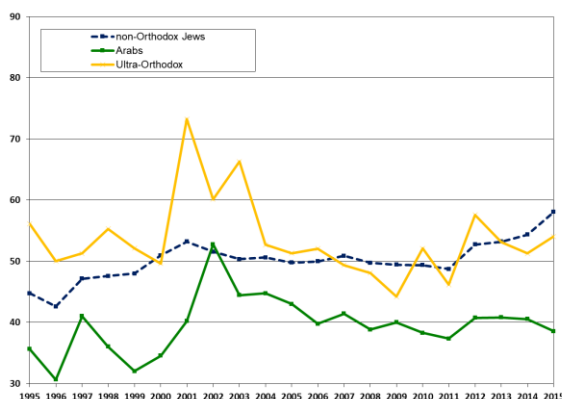
זיהוי חרדים על פי גישת בית הספר האחרון. בקבוצת היהודים הלא-חרדים לא הוגדרו יעדים נפרדים לגברים ונשים. מקור: דו"ח הועדה ועיבודי המחברים.

יתכן שהשגת היעד עבור הנשים החרדיות והגברים הערבים מוקדם מהצפוי היא הסיבה לטענה הרווחת כי אלו הקבוצות שהתעסוקה שלהן גדלה, אך פירוק הגידול בתעסוקה בין השנים 2002 ל-2015 מראה שכניסתם של הגברים הערבים והנשים הערביות אינה המקור היחיד, ואף לא המרכזי, לגידול בתעסוקה. כיוון שמשקלן של הקבוצות המועסקות פחות עלה, אילו שיעור המועסקים בכל אחת מקבוצות האוכלוסייה היה נשאר ברמתו ב-2002 התעסוקה הכוללת הייתה **יורדת** ל-72% לגברים ו-57.3% לנשים. יתרה מכך, אילו רק התעסוקה של נשים חרדיות הייתה גדלה והנשים הערביות והיהודיות הלא-חרדיות היו שומרות על אותה רמת תעסוקה כמו ב-2002, שיעור הנשים המועסקות היה נותר 58.9% כפי שהיה ב-2002; ואילו רק התעסוקה של גברים ערבים הייתה גדלה, שיעור הגברים המועסקים היה עולה ב-0.7 נקודות אחוז בלבד (ולא ב-8.8 נקודות אחוז כפי שעלה בפועל). לסיכום נבחן האם שינויים בתשואות לקבוצות השונות בשכר הן שהביאו לגידול התעסוקה של אוכלוסיות אלו. מאיור 15 ניתן לראות שהשכר לשעה הן עבור הערבים והן עבור החרדים לא עלה משנת 2002 (עבור הערבים יש ירידה קלה בשכר לשעה).²² גם פערי השכר בין הקבוצות השונות, כפי שהם באים לידי ביטוי באומדני משוואת השכר (איור 16), לא עלו בתקופה הנידונה ואף הפכו שלילים יותר עבור האוכלוסייה הערבית, כך שלא ניתן לטעון שקיטון בפערי השכר הוא שהביא לכניסתן המוגברת של אוכלוסיות אלו לכוח העבודה.

איור 15: שכר לשעה על פי קבוצת אוכלוסייה, גילאי 25-64

נשים

גברים

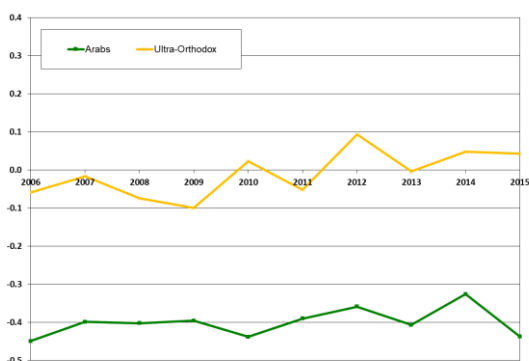


שכר לשעה של עובדים שכירים, במחירי 2015. עד שנת 2000 ערבים כולל גם לא יהודים אחרים. זיהוי חרדים על פי גישת בית הספר האחרון. מדגם חדש החל מ-2012. מקור: עיבודי המחברים מתוך סקרי הכנסות והוצאות.

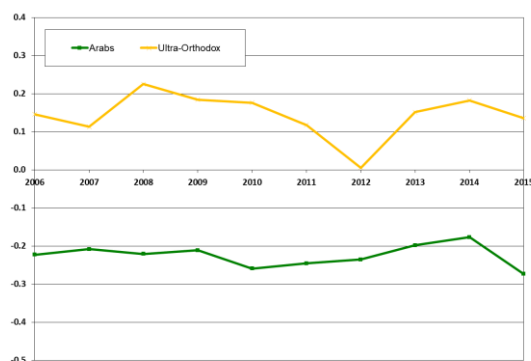
²² ניתן לראות כי בתחילת המדגם שכרן של נשים חרדיות היה גבוה מזה של נשים יהודיות לא חרדיות, אולם יש לזכור כי מדובר בתצפיות מעטות המתאפיינות בסלקציה חיובית גבוהה. הגידול בשיעור התעסוקה של הנשים החרדיות הקטין את הסלקציה ואת השונות הנובעת ממיעוט תצפיות.

איור 16: התשואה לקבוצת אוכלוסייה בוגרסיית השכר

נשים



גברים



בירוק - הפרש השכר באחוזים בין ערבים ליהודים לא חרדים. המקדם של משתנה הדמי לערבים מאמידת המודל המתואר בלוח 2). בצהוב - הפרש השכר באחוזים בין חרדים ליהודים לא חרדים (המקדם של משתנה הדמי לחרדים מאמידת המודל המתואר בלוח 2). מקור: עיבודי המחברים מתוך סקרי הכנסות והוצאות.

4.4 מבנה משק בית

מאפיין חשוב נוסף המשפיע על שיעורי התעסוקה והשינויים בהם הוא המצב המשפחתי, שכן ההחלטות על חלוקת הזמן בין עבודה בשוק, פנאי ועבודה בבית (ובעיקר טיפול בילדים) מתקבלות במשק הבית במשותף על ידי שני בני הזוג ותלויות בין היתר גם בתועלת שלהם מילדים ובהוצאות הכרוכות בהם. כיון שגודל הקבוצות והשינויים בהן אינם אחידים לכלל האוכלוסייה, הניתוח בסעיף זה יעשה בנפרד לחרדים, ערבים ויהודים שאינם חרדים.²³ מלוח 5 ניתן לראות כי משקי הבית החרדים מורכבים כמעט כולם מזוגות, כאשר למעלה ממחציתם יש שלושה ילדים ויותר, ודפוסים אלו כמעט ולא השתנו על פני התקופה; רק כ-16% ממשקי הבית הערבים הם של יחידים, ומספר הילדים של הזוגות נמצא במגמת ירידה (שיעור הזוגות עם שלושה ילדים ויותר ירד מ-45% ב-2002 ל-37% ב-2015); ואילו בקרב היהודים הלא-חרדים יש כ-30% משקי בית של יחידים ומספר הילדים גדל מעט במהלך התקופה.²⁴

לוח 5: התפלגות מבנה משק הבית על פי קבוצת אוכלוסייה, ראש משק הבית בגילאי 25-64

	2015			2002		
	חרדים	ערבים	יהודים לא-חרדים	חרדים	ערבים	יהודים לא-חרדים
זוג ללא ילדים	13.2	12.3	24.9	13.3	9.8	22.7
זוג עם ילד אחד או שניים	22.7	32.5	28.7	23.4	26.7	32.9
זוג עם שלושה ילדים ויותר	55.8	36.6	15.3	57.1	45.1	13.4
גבר יחיד ללא ילדים	3.3	6.6	12.2	3.7	7.8	12.3
גבר יחיד עם ילדים	0.6	2.2	0.7	0.4	1.6	1
אישה יחידה ללא ילדים	1.5	5.2	9.7	1.3	5.7	11.9
אישה יחידה עם ילד אחד או שניים	0.5	1.8	4.5	0.3	1.1	4.9
אישה יחידה עם שלושה ילדים ויותר	0.6	2.0	0.9	0.3	1.8	0.9

זיהוי חרדים על פי גישת בית הספר האחרון. זיהוי זוגות על פי הקשר הכלכלי לראש משק הבית, ילדים מתחת לגיל 18 במשק הבית. מדגם חדש החל מ-2012.

מקור: עיבודי המחברים מתוך סקרי כח אדם.

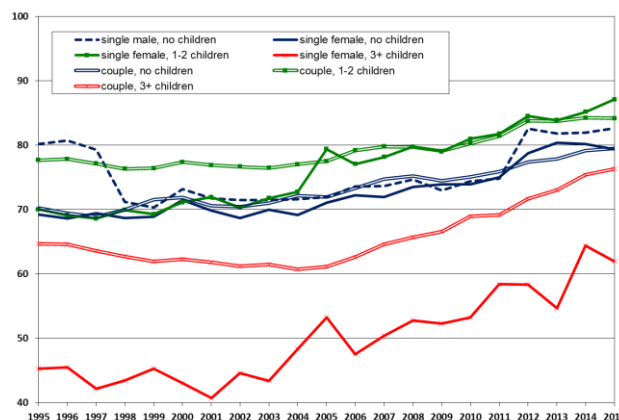
²³ זיהוי הזוגות על פי הקשר הכלכלי לראש משק הבית, כפי שהוא מוגדר בסקרי כח אדם.

²⁴ מכיוון שהניתוח מתייחס רק לילדים מתחת לגיל 18 במשק הבית, לוח 5 חושב גם עבור משקי בית שבהם ראש משק הבית הוא בגילאי 25-44 בלבד (ראה לוח 4-בנספח א). הניתוח לגבי השינויים על פני זמן הוא ללא שינוי מהותי מהמתואר לעיל.

המסקנה העיקרית היא שכניסתן של הנשים הערביות לתעסוקה לוותה בירידה במספר הילדים; צמצום הילודה יכול להיות חלק מהגורמים לעלייה בתעסוקה, אך יתכן שהוא גם תוצאה של עלייה זו. לעומת זאת, הנשים החרדיות הגדילו באופן משמעותי את התעסוקה שלהן מבלי להקטין משמעותית את גודל המשפחה.²⁵

כאמור, החלטות התעסוקה מתקבלות במשק הבית במשותף תוך התחשבות במאפיינים, בהעדפות ובאפשרויות העומדות בפני כל אחד מבני הזוג, ועל כן יש חשיבות להצגה ולניתוח של התעסוקה ברמת משק הבית ולא רק ברמת הפרט.²⁶ לצורך כך אנו מתייחסים רק לתעסוקה של ראש משק הבית ושל בן/בת הזוג ומגדירים את התעסוקה הכוללת של משק הבית באופן הבא: במשק בית של יחיד, 0 אם הוא אינו עובד ו-1 אם הוא עובד; ובמשק בית של זוג, 0 אם שניהם אינם עובדים, 0.5 אם אחד מהם עובד ו-1 אם שניהם עובדים (איור 17). מהאיור עולה שההשפעה של מספר הילדים על התעסוקה אינה מונוטונית - זוגות (נשים יחידות) ללא ילדים עובדים פחות מזוגות (נשים) עם ילד אחד או שניים, ויותר מזוגות (נשים יחידות) עם שלושה ילדים ויותר. תופעה זו לא נובעת רק מההתפלגות השונה של משקי הבית בקרב קבוצות אוכלוסייה שונות, אלא גם מכך שלהימצאותם של ילדים במשק הבית ישנן השפעות מנוגדות; מחד כאשר יש ילדים נדרשת הכנסה גבוהה יותר על מנת לשמור על אותה רמה של הכנסה לנפש תקנית ועל כן הימצאותם של ילדים במשק הבית מגדילה את תועלת ההורים מתעסוקה, ומאידך ילדים זקוקים לזמן פנוי של הוריהם ועל כן הימצאותם של ילדים במשק הבית מקטינה את תועלת ההורים מתעסוקה. מהאיור ניתן לראות עוד כי התעסוקה גדלה בכל משקי הבית, והגידול המשמעותי ביותר הוא בקרב נשים יחידות עם שלושה ילדים ויותר ובקרב זוגות עם שלושה ילדים ויותר.

איור 17: תעסוקה של משקי בית על פי מבנה משק הבית, ראש משק הבית בגילאי 25-64



מספר הילדים מתחת לגיל 18 במשק הבית. מדגם חדש החל מ-2012. מקור: עיבודי המחברים מתוך סקרי כח אדם.

מניתוח מפורט יותר של דפוסי התעסוקה בקרב זוגות עולה כי חלקם של הזוגות שבהם שני בני הזוג עובדים עלה מ-52.3% ב-2002 ל-65.8% ב-2015, בעוד שיעור הזוגות שבהם רק הגבר עובד ירד ל-20.1% ושיעור הזוגות שבהם רק האישה עובדת ירד ל-9.1% (הקבוצה המשלימה היא זוגות שאף אחד מהם אינו עובד, שגם שיעורם ירד). המעבר לשני מפרנסים התרחש אמנם בכל הקבוצות, אך בהיקף ובקצב שונה. ביותר ממחצית משקי הבית הערבים עדיין רק הגבר מועסק, בעוד שבכשליש מהמשפחות החרדיות האישה היא המפרנסת היחידה.

²⁵ מספר הילדים עד גיל 18 במשקי הבית החרדיים המורכבים מזוגות עם ילדים ירד מ-4.1 בשנת 2002 ל-3.9 בשנת 2015.

²⁶ הניתוח בסעיף זה מתמקד במשקי בית. ניתוח של שינויי התעסוקה ברמת הפרט כפונקציה של המצב המשפחתי ומספר הילדים ניתן למצוא אצל אקשטיין, ליפשיץ ולרום (2017).

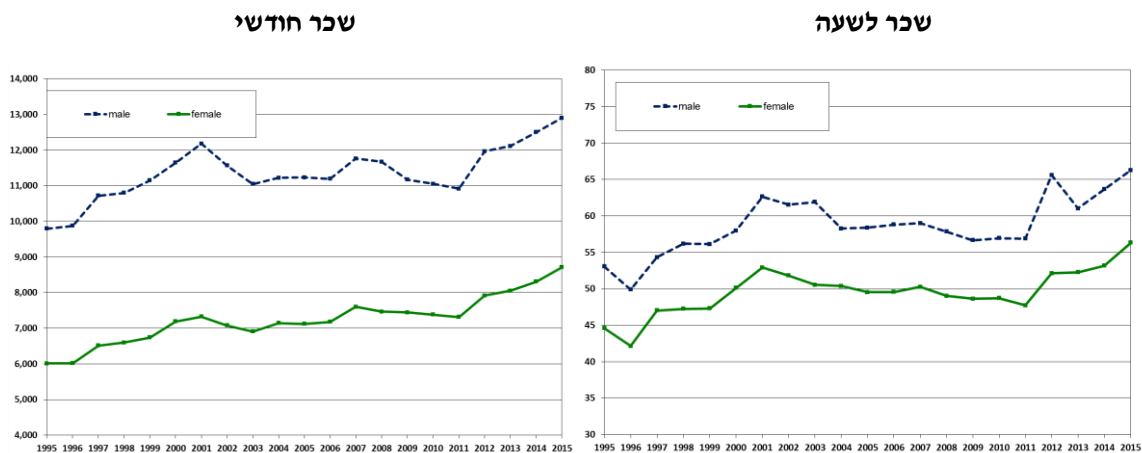
בדומה לשינויים הדמוגרפיים שתוארו בשני הסעיפים הקודמים, גם התמורות במבנה משק הבית אינן מסבירות את הגידול בתעסוקה. אילו התעסוקה של כל אחד מטיפוסי משקי הבית הייתה נשארת ברמתה ב-2002, התעסוקה הכוללת הייתה **יורדת** ב-2.2 נקודות אחוז, זאת בעיקר בשל העלייה בחלקם של זוגות עם 3 ילדים ויותר (שהתעסוקה שלהם נמוכה יחסית), והירידה בחלקם של זוגות עם 1-2 ילדים (שהם בעלי התעסוקה הגבוהה ביותר). כלומר, גם במימד זה של מבנה משק הבית, כל הגידול בתעסוקה נובע מהשינוי בתוך כל אחת מהקבוצות.

לסיכום, לשינויים הדמוגרפיים בהרכב הגילאים, ההרכב המשפחתי והרכב האוכלוסייה השפעה שלילית על שיעורי התעסוקה המצרפיים, בעוד השינוי בהרכב ההשכלה יכול להסביר כעשרים אחוז מהעלייה בתעסוקת הגברים ו-40% מתוך העלייה בתעסוקת הנשים. גם שינויים בתשואות למשתנים האקסוגניים בשכר אינן בהם כדי להסביר את הגידול בתעסוקה, ובפרט את העלייה בתעסוקה של הקבוצות בעלות יכולת ההשתכרות הנמוכה.

5. מגמות בשכר ובהכנסות

במקביל לגידול הדרמטי בתעסוקה, השכר לשעה והשכר החודשי של עובדים שכירים כמעט ולא השתנה בשנים 2002-2015 (איור 18). למעשה, השכר אפילו ירד מעט עד 2011 ורק לאחר מכן החל לעלות, ורק עבור האוכלוסייה היהודית הלא-חרדית. את הירידה הקלה בשכר הממוצע ניתן לייחס לכך שכפי שתואר לעיל, רבים מן המצטרפים החדשים לשוק העבודה הם בעלי השכלה נמוכה יחסית, מבוגרים או שייכים לקבוצות אוכלוסייה שהשכר שלהן נמוך יותר.

איור 18: שכר לשעה ושכר חודשי, גילאי 25-64



שכר של עובדים שכירים, במחירי 2015. מדגם חדש החל מ-2012. מקור: עיבודי המחברים מתוך סקרי הכנסות והוצאות.

כתוצאה מהגידול בתעסוקה של הפרטים ושל משקי הבית גדל שיעור משקי הבית שיש להם הכנסה מעבודה, וכן גדל חלקה של ההכנסה מעבודה מסך ההכנסה ברוטו של משקי הבית - מ-71.6% ב-2002 ל-78.1% ב-2015.²⁷ בפרט בולטת העלייה בחלקה של ההכנסה מעבודה בקרב משקי הבית החרדים והערבים ל-62% ו-75% בהתאמה. יתרה מזאת, למרות כניסתן לשוק העבודה של אוכלוסיות חלשות יחסית, ההכנסה מעבודה לנפש תקנית²⁸ בקרב משקי הבית שיש להם הכנסה מעבודה גדלה בכל קבוצות האוכלוסייה – בשיעור של 5%, 17% ו-28% למשקי בית חרדים, ערבים ויהודים לא-חרדים בהתאמה. במקביל חלקה של ההכנסה מקצבאות הביטוח הלאומי (הבטחת הכנסה, דמי אבטלה וקצבאות ילדים, נכות, נפגעי עבודה, זקנה ושארים) מסך ההכנסה ברוטו של משקי הבית ירד.

מניתוח השינויים בהכנסות של משקי הבית מהסוגים השונים ובקבוצות השונות (לוח 6) עולות שלוש מסקנות עיקריות: ראשית, ההכנסה מעבודה²⁹ גדלה לכל משקי הבית, מכל הסוגים ומכל הקבוצות, ובאופן משמעותי יותר לאלו שהגדילו את התעסוקה שלהם ביותר (בעיקר זוגות עם שלושה ילדים ויותר); שנית, העלייה בהכנסה ברוטו של כל משקי הבית מלמדת שלמרות התחלופה בין הכנסות מעבודה ומקצבאות, ועל אף שהגדלת התעסוקה של משק הבית כרוכה לעיתים קרובות באובדן גמלת הבטחת הכנסה, ההשפעה הכוללת של הגידול בתעסוקה על הכנסות משקי הבית הייתה חיובית; שלישית, העלייה בהכנסה הפנויה (נטו) מלמדת שהגידול בתעסוקה לווה בשיפור ברמת החיים הנמדדת של משקי הבית (אם כי יש לציין שבניתוח זה אנו מתעלמים מחד מהירידה בפנאי ומהעלייה בהוצאות הקשורות ליציאה לעבודה, ומאידך מהתועלות הלא-כספיות של יציאה לעבודה ומההשפעה הבין-דורית). הפער בין הגידול בהכנסה נטו וברוטו משקף את הירידה בשיעורי מס ההכנסה בתקופה זו (ראה בהמשך).

²⁷ סך ההכנסה ברוטו היא ההכנסה מכל המקורות, ובכלל זה עבודה, קצבאות, הון ותמיכות ממוסדות ומאנשים פרטיים. ההכנסה הפנויה (נטו) היא ההכנסה ברוטו בניכוי מס הכנסה, ביטוח לאומי וביטוח בריאות.

²⁸ כל ההגדרות לנפש מתייחסות לגישת הנפש התקנית (סטנדרטית), שבה מתבצע תרגום של מספר הנפשות במשק הבית למספר נפשות תקניות על פי סולם שקילות המעניק משקל שולי פוחת לכל נפש המתווספת למשק הבית. זוהי הגישה המקובלת לניתוח אי שוויון ותחולת עוני, והיא מבוססת על ההנחה של קיום יתרונות לגודל - כאשר המשפחה גדלה בנפש נוספת ההוצאה עבור הנפש הנוספת נמוכה מההוצאה עבור הנפשות האחרות במשק הבית, ועל כן תוספת ההכנסה הנחוצה למשפחה כדי לשמור על רמת חיים קבועה פוחתת עם הגידול במספר הנפשות.
²⁹ בלוח זה מחושבת ההכנסה הממוצעת מעבודה לכל משקי הבית, כלומר משקי בית שאין להם כלל הכנסה מעבודה משתקללים כאפס.

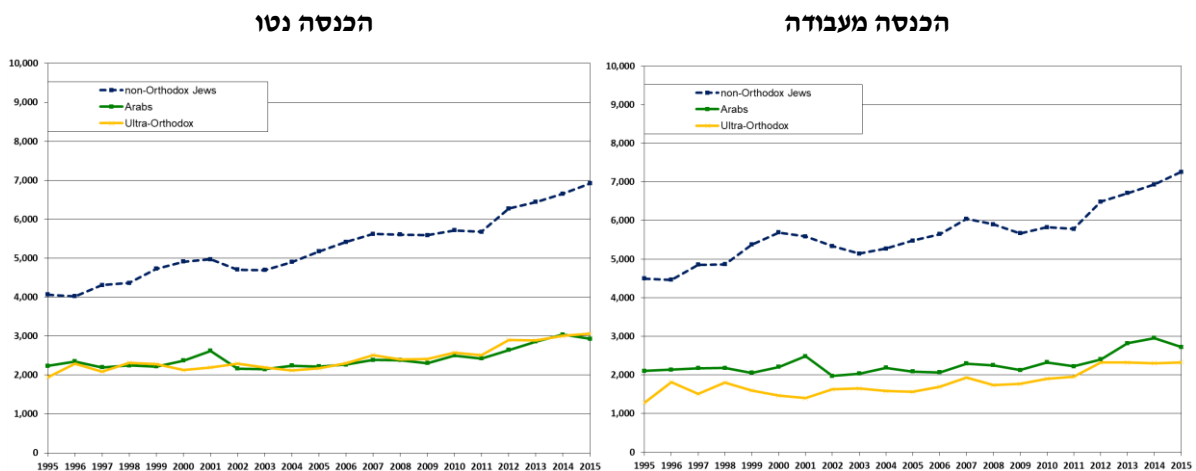
לוח 6: השינוי הכולל בהכנסות על פי קבוצת אוכלוסייה ומבנה משק הבית מ-2002 עד 2015, ראש משק הבית בגילאי 25-64

שינוי בהכנסה הפנויה			שינוי בהכנסה ברוטו			שינוי בהכנסה מעבודה			
חרדים	ערבים	יהודים לא-חרדים	חרדים	ערבים	יהודים לא-חרדים	חרדים	ערבים	יהודים לא-חרדים	
18%	27%	51%	11%	19%	41%	12%	22%	45%	זוג ללא ילדים
51%	33%	38%	38%	23%	23%	52%	27%	23%	זוג עם ילד אחד או שניים
35%	25%	59%	32%	18%	49%	68%	41%	53%	זוג עם שלושה ילדים ויותר
	28%	50%		17%	37%		20%	30%	גבר יחיד ללא ילדים
	27%	46%		23%	37%		31%	36%	אישה יחידה ללא ילדים
		48%			44%			75%	אישה יחידה עם ילדים
33%	35%	47%	26%	27%	35%	43%	38%	36%	כל משקי הבית

הכנסות לנפש תקנית במחירי 2015, לכלל משקי הבית (כולל כאלו שאין להם הכנסה מעבודה). זיהוי חרדים על פי גישת בית הספר האחרון. מדגם חדש החל מ-2012. התאים המוצללים לא מוצגים מפאת מיעוט תצפיות. מקור: עיבודי המחברים מתוך סקרי הכנסות והוצאות.

עם זאת, חשוב להדגיש גם את הפערים בין קבוצות האוכלוסייה בגובהן של ההכנסות ובקצב הגידול שלהן (איור 19). ההכנסה מעבודה של משקי הבית החרדים והערבים גדלה מעט מהר יותר משל משקי הבית היהודים הלא-חרדים, אך בתקנון לגודל משק הבית היא נותרה נמוכה משמעותית משלהם. לעומת זאת, ההכנסה הפנויה לנפש תקנית גדלה בקצב מהיר יותר בקרב משקי הבית היהודים הלא-חרדים – 47%, לעומת 33% ו-35% לחרדים וערבים – ועל כן הפערים ביניהם העמיקו.³⁰ נכון ל-2015 ההכנסה הפנויה לנפש תקנית במשקי הבית החרדים והערבים היא רק כ-43% מזו של משקי הבית היהודים הלא-חרדים. שני גורמים מרכזיים תרמו לקצב הגידול השונה ולהעמקת הפערים נטו: תעסוקה ושכר נמוכים יותר מחד, ושיעורי ילודה גבוהים יותר מאידך. מהשורה האחרונה בלוח 6 ניתן לראות שהשינוי בהכנסה מעבודה היה גדול יותר עבור האוכלוסייה הערבית והחרדית, מה שהקטין את אי השוויון בהכנסה מעבודה. אולם, השינוי בהכנסה הפנויה היה קטן יותר עבור אוכלוסיות אלו בשל הקיצוץ בקצבאות, מה שגרם לעליה באי השוויון נטו.

איור 19: הכנסה לנפש על פי קבוצת אוכלוסייה, ראש משק הבית בגילאי 25-64



הכנסות לנפש תקנית לכלל משקי הבית, במחירי 2015. עד שנת 2000 ערבים כולל גם לא יהודים אחרים. זיהוי חרדים על פי גישת בית הספר האחרון. מדגם חדש החל מ-2012. מקור: עיבודי המחברים מתוך סקרי הכנסות והוצאות.

³⁰ דיון בנושא הפערים ותחולת העוני בישראל ניתן למצוא אצל אקשטיין ולרום (2016) ודהן (2017) וכן בפרק נפרד בספר זה.

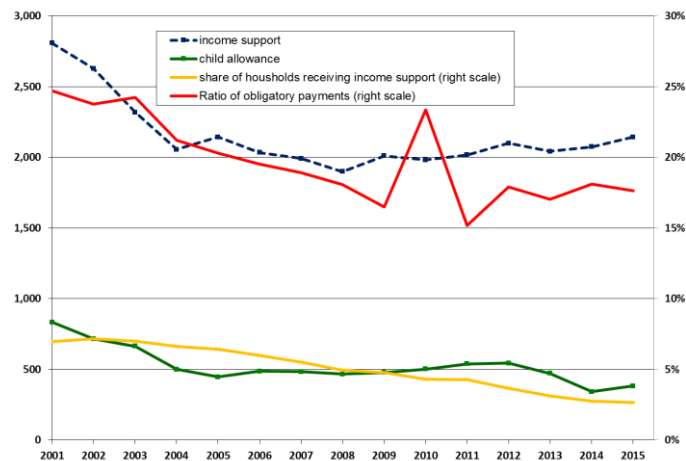
6. שינויי מדיניות

כפי שראינו בסעיף 4, השינויים הדמוגרפיים באוכלוסייה - הרכב ההשכלה, הגילאים ומבנה משק הבית - והגידול בתעסוקת הנשים הערביות והגברים הערבים, אין בהם כדי להסביר את הגידול הדרמטי בשיעורי התעסוקה. גם שינויים בתשואות בשכר ובקבוע השכר אינם יכולים להסביר גידול זה. בנוסף, ראינו כי הגידול המשמעותי בתעסוקה היה עבור פרטים בעלי השכלה נמוכה ומשקי בית בעלי ילדים. ההסבר האלטרנטיבי אשר מוצג בסעיף זה עוסק בשינויי מדיניות ששינו את מערכת התמריצים ליציאה לעבודה, בפרט הקיצוץ בהבטחת ההכנסה ובקצבת הילדים וכן הורדת שיעורי מס ההכנסה. שינויים אלו, אשר המודל הכלכלי חוזה כי הם משמשים תמריץ חיובי להגדלת התעסוקה, היו משמעותיים יותר עבור פרטים בעלי השכלה נמוכה ומשקי בית בעלי ילדים, עבורם חלקן של הבטחת ההכנסה וקצבאות הילדים מתוך סך ההכנסה של משק הבית גדול יותר.

תשלומי העברה ומיסוי

בתחילת שנות האלפיים יזמה הממשלה שינויים נרחבים במערכת תשלומי הרווחה והמיסוי: קוצצו גמלאות הבטחת ההכנסה וקצבאות הילדים ועודכנו מבנה ורמת מדרגות מס ההכנסה. שינויים אלו משתקפים בסכומים ששולמו בפועל למשקי הבית ועל ידיהם (איור 20): גמלת הבטחת הכנסה הממוצעת למשק בית בגילאי העבודה ירדה מ-2,630 ש"ח ב-2002 ל-2,140 ש"ח ב-2015; קצבת הילדים הממוצעת למשק בית ירדה מ-710 ש"ח ל-380 ש"ח;³¹ והיחס בין שיעור תשלומי החובה הממוצע (היחס בין תשלום מס הכנסה, ביטוח לאומי ומס בריאות) להכנסה מעבודה של משק הבית ירד מ-24% ב-2002 ל-18% ב-2015.

איור 20: הבטחת הכנסה, קצבת ילדים ותשלומי חובה, ראש משק הבית בגילאי 25-64



הבטחת הכנסה וקצבת ילדים - סכום ממוצע למשק בית, רק למשקי בית המקבלים את הקצבה/גמלה, במחירי 2015. שיעור תשלומי החובה (מס הכנסה, ביטוח לאומי וביטוח בריאות) מתוך ההכנסה מעבודה של משקי הבית, רק למשקי בית שיש להם הכנסה מעבודה (כולל כאלו שאינם משלמים מס). מדגם חדש החל מ-2012. מקור: עיבודי המחברים מתוך סקרי הכנסות והוצאות.

³¹ גובה הקצבה למשפחה עם עד שלושה ילדים נותר כמעט ללא שינוי, הקצבה למשפחה עם ארבעה ילדים ירדה ב-26%, למשפחה עם חמישה ילדים ב-34% ולמשפחה עם שישה ילדים ב-39% (ראה לוח נ-5 בנספח א).

הירידה התלולה והמתמשכת בשיעור משקי הבית המקבלים הבטחת הכנסה (איור 20, בצהוב), מ-7.2% ב-2002 ל-2.7% ב-2015, אינה רק תוצאה של הגידול בתעסוקה אלא גם סיבה מרכזית לגידול זה; החמרת תנאי הזכאות לקבלת הגמלה, לצד הקיצוץ המשמעותי בסכומי הגמלאות בראשית שנות ה-2000, תמרצו את משקי הבית שתשלומי הרווחה שלהם קטנו להיכנס אל מעגל העבודה. הפחתת מס ההכנסה פעלה גם היא באותו כיוון, ועודדה פרטים בעלי שכר נמוך להתחיל לעבוד. יש לשער שלתהליך זה סייע גם יישומן של תכניות מדיניות פעילה בשוק העבודה אשר הופנו לאוכלוסיות עם שיעורי תעסוקה נמוכים החל מהמחצית השנייה של שנות ה-2000, ובפרט הקמתם של מרכזי הכוון לאוכלוסייה החרדית והערבית, מס הכנסה שלילי ותכניות מרווחה לעבודה.

על מנת לחזק את הטענה שהשינויים בקצבאות הם גורם משמעותי לעלייה בתעסוקה, נתבונן בשינוי התעסוקה מצד אחד ובשינוי בשיעור הקצבאות בפועל ובגובה קצבת הילדים מן הצד השני, עבור טיפוסים שונים של משקי בית (לוח 7).

לוח 7: אחוז השינוי בתעסוקה, בשיעור הקצבאות בפועל ובגובה קצבת הילדים על פי קבוצת אוכלוסייה ומבנה משק הבית מ-

2002 עד 2015, ראש משק הבית בגילאי 25-64

חרדים			ערבים			יהודים לא-חרדים			
קצבת ילדים	שיעור תעסוקה הקצבאות	תעסוקה	קצבת ילדים	שיעור תעסוקה הקצבאות	תעסוקה	קצבת ילדים	שיעור תעסוקה הקצבאות	תעסוקה	
0	-43	39	0	-46	40	0	-34	13	זוג ללא ילדים
0	-14	22	0	-47	14	0	-31	10	זוג עם ילד אחד
0	-33	56	0	-19	21	0	-35	13	זוג עם שני ילדים
-6	-55	33	-6	-23	28	-6	-55	15	זוג עם שלושה ילדים
-26	-59	49	-26	-56	35	-26	-74	22	זוג עם ארבעה ילדים
-34	-61	45	-34	-60	24	-34	-64	50	זוג עם חמישה ילדים ויותר
עד -48			עד -48			עד -48			
							-38	16	גבר יחיד עם ילדים
							-30	18	אישה יחידה ללא ילדים
							-56	26	אישה יחידה עם ילדים*

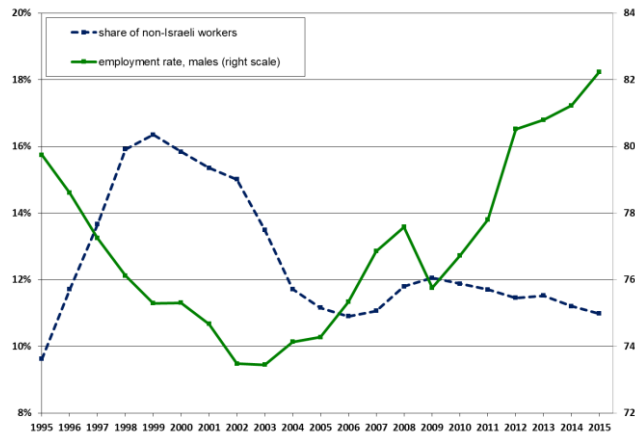
ראש משק הבית בגילאי 25-64. תעסוקת משק הבית כמוגדר בסעיף 4.4. שיעור תשלומי הקצבאות מביטוח לאומי מתוך ההכנסה ברוטו של משק הבית. זיהוי חרדים על פי גישת בית הספר האחרון. מדגם חדש החל מ-2012.
* לנשים יחידות עם ילדים העלייה בתעסוקה גדולה יותר לבעלות 3 ילדים ויותר לעומת בעלות 1-2 ילדים.
מקור: עיבודי המחברים מתוך סקרי כח אדם וסקרי הכנסות והוצאות.

מלוח 7 ניתן לראות את היחס הברור בין שיעור הירידה בקצבאות לבין שיעור העלייה בתעסוקה של משקי הבית השונים. הירידה בשיעור הקצבאות מתוך ההכנסה הינה מונוטונית ובעלת שיפוע חד ביחס למספר הילדים ובהתאם לכך העלייה בשיעורי התעסוקה למשפחות בעלות ילדים. הירידה בשיעור הקצבאות הייתה החזקה ביותר עבור הזוגות החרדים ובהתאם, הם אלו ששיעורי התעסוקה שלהם עלו במידה הרבה ביותר.

שינויי מדיניות נוספים

שינוי מדיניות נוסף אשר עשוי היה להשפיע על התעסוקה בכלל, ועל התעסוקה של עובדים בעלי מיומנויות נמוכות בפרט, הוא מדיניות הממשלה ביחס לעובדים הזרים והפלסטינים. החל משנת 2002 ניתן לראות ירידה משמעותית בשיעור העובדים הלא-ישראלים בסקטור העסקי (איור 21). שיעור זה הגיע לשיא של מעל 16% בשנת 1999 וצנח לפחות מ-12% בשנת 2004 ומאז נשאר יציב ברמה זו. העובדים הזרים הם תחליפיים בתכונותיהם לעובדים הישראלים בעלי המיומנויות הנמוכות, ולכן להקטנת היצע העובדים הזרים יש השפעה חיובית על הביקוש לעובדים ישראלים (כהן-גולדנר, 2018).

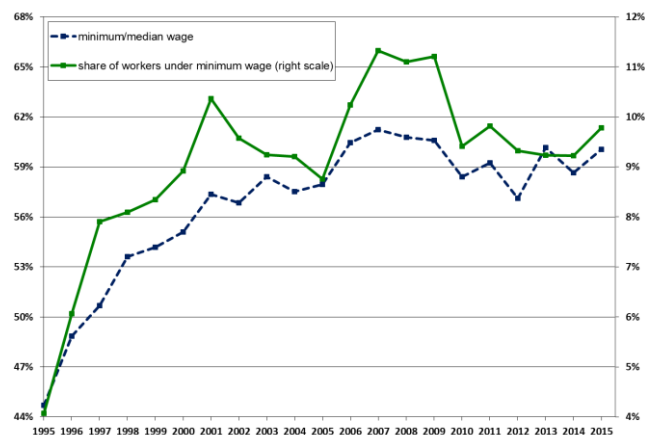
איור 21: שיעור העובדים הלא-ישראלים בסקטור העסקי ושיעור התעסוקה



שיעור העובדים הזרים והעובדים מהשטחים מתוך סך המועסקים בסקטור העסקי, ושיעור התעסוקה של גברים בגילאי 25-64. מקור: בנק ישראל ועיבודי המחברים מתוך סקרי כח אדם.

במקביל למדיניות הממשלה להורדת מספר העובדים הלא-ישראלים חלה גם עלייה בשכר המינימום, מכ-44% מהשכר החציוני לשעה בתחילת התקופה לכ-60% בסיומה (איור 22). על פי התאוריה הכלכלית, העלאת שכר המינימום כשלעצמה עשויה להקטין את הכמות המבוקשת של עובדים בעלי מיומנויות נמוכות, אולם כאשר העלאת שכר המינימום מתבצעת במצב שבו יש מחסור בעובדים כאלו (בשל הקיצוץ במספר העובדים הזרים) ההשפעה על התעסוקה יכולה להיות שונה. חשוב לציין גם ששכר המינימום לא נאכף בצורה מלאה, ומהאירוע עולה כי שיעור המשתכרים מתחת לשכר המינימום מתאפיין במגמה דומה לזו של שכר המינימום היחסי עצמו, והוא עלה מ-4% בתחילת התקופה ל-10% בסיומה.

איור 22: יחס שכר המינימום לשכר החציוני ושיעור המשתכרים מתחת לשכר המינימום



שכר המינימום והשכר החציוני לשעה. השכר החציוני לכלל העובדים השכירים, המשתכרים מתחת לשכר המינימום לעובדים שכירים בגילאי 25-64. מדגם חדש החל מ-2012. מקור: המוסד לביטוח לאומי ועיבודי המחברים מתוך סקרי הכנסות והוצאות.

לסיכום, לאחר שנפסלו התזות לפיהן הגידול בתעסוקה נובע משינויים דמוגרפיים או משינויים במבנה השכר ובמיוחד בתשואות להשכלה ולגיל, נראה כי לאמצעי המדיניות שנקטו, ובמיוחד לקיצוץ בקצבאות, הייתה השפעה מכרעת על גידול התעסוקה. העובדה ששיעורי התעסוקה המשיכו לעלות גם בחמש השנים האחרונות, לאחר שחלק מהקיצוצים בתשלומי הרווחה הונמכו, מראה שגם לאמצעי המדיניות האחרים ולכלים אקטיביים בשוק העבודה יש השפעה משמעותית על גידול בתעסוקה ואף על גידול בהכנסה מעבודה למשקי הבית עם הכנסה נמוכה. תוצאות אלו מחזקות את הטענה הכלכלית שבמידה ותמשך המדיניות האקטיבית לעידוד פרטים ומשקי בית להגדיל את הצע העבודה ואת יכולות ההשתכרות, תהיה לכך השפעה משמעותית על רווחתם וכן על צמיחת המשק וחוסנו הכלכלי והחברתי.

7. סיכום ומסקנות

שני תהליכים מרכזיים מאפיינים את שוק העבודה בישראל מראשית שנות ה-2000: גידול משמעותי בתעסוקה ועלייה בהכנסות משכר. שיעור התעסוקה בגילאי העבודה העיקריים 25-64 עלה מ-66.8% ב-2002 ל-76.6% ב-2016 והוא גבוה מהתעסוקה בארצות הברית וב-OECD. סגירת הפער מול מדינות אלו התאפשרה גם משום שהתעסוקה שלהן צנחה בעקבות המשבר וטרם התאוששה, בעוד ישראל כמעט ולא הושפעה ממנו. הגידול בתעסוקה הוא תופעה גורפת וחוצת מגזרים, רמות השכלה וקבוצות גיל; התעסוקה של גברים בגילאי 25-64 החלה לעלות ב-2002 לאחר מספר שנים של ירידה, והגיעה ב-2016 ל-81.4%; אחוז הנשים העובדות נמוך משל גברים, אך התעסוקה שלהן נמצאת במגמת גידול מהירה יותר ומתמשכת ועמדה ב-2016 על 72%.

בניגוד לטיעון הרווח, כניסתם למעגל העבודה של הגברים הערבים (76% מהם היו מועסקים ב-2015) והנשים החרדיות (73%) – משמעותית ומהירה ככל שהיא – אינה המקור היחיד לגידול בתעסוקה ואף לא המרכזי שבהם. מפירוק הגידול בתקופה 2002-2015 עולה כי מרביתו – 68% לגברים ו-73% לנשים – נובע דווקא מהעלייה בתעסוקה של יהודים לא חרדים. למרות הגידול בתעסוקה של כל הקבוצות הפערים ביניהן עדיין קיימים, ובפרט בולט שיעור התעסוקה הנמוך של גברים חרדים (50%) ונשים ערביות (32%). שתי הקבוצות האלו הן גם היחידות שרחוקות מהיעדים שהציבה הממשלה לשנת 2020 (63% ו-41% בהתאמה), וספק אם ישיגו אותן; יתר היעדים לגילאי 25-64 ימומשו או שכבר מומשו ואף למעלה מזה.

טענה נפוצה נוספת היא שהמועסקים החדשים הם בעלי השכלה נמוכה, וגם טענה זו היא חלקית בלבד. העלייה המהירה ביותר אכן הייתה בתעסוקה של בעלי השכלה תיכונית עם בגרות או בלעדיה, אך גם התעסוקה של בעלי השכלה על-תיכונית ואקדמית גדלה. הפערים בין רמות ההשכלה נותרו גדולים, ובמיוחד בולט ההבדל בין שיעור המועסקים עם תעודת בגרות ובלעדיה (11.5 נקודות אחוז לגברים ו-20.4 לנשים). בתקופה זו חלה גם עלייה גדולה ברמת ההשכלה ובפרט גידול בחלקם של בעלי תואר ראשון, בין היתר בעקבות פתיחת המכללות. העלייה בהשכלה היא אחד המרכיבים המשמעותיים בעליית התעסוקה, והיא אחראית לכ-20% מסך הגידול לגברים וכ-40% לנשים.³²

תהליך מהותי נוסף שראוי לציין הוא הגידול המשמעותי בשיעור המועסקים בני 55-64, במקביל לעליה בחלקם היחסי באוכלוסייה - 74% מהגברים ו-60% מהנשים בגילאים אלו היו מועסקים ב-2015, לעומת 61% ו-39% ב-2002. ניתן לייחס שינוי זה בין היתר להעלאת גיל הפרישה, אשר משפיעה גם על עובדים בגילאים מוקדמים יותר שדוחים את פרישתם. יתכן שגם לשינויים במערכת הקצבאות ובפרט החמרת תנאי הזכאות לקצבת נכות יש חלק בכך, ולכן יש חשיבות רבה לכך שהתמיכה בקבוצות שאינן עובדות תפריד מהותית בין פרטים שיכולת התעסוקה שלהם היא אפסית לבין פרטים שיכולות התעסוקה שלהם היא טובה.

מאפיין חשוב נוסף שהשפיע על שיעורי התעסוקה והשינויים בהם הוא המצב המשפחתי, שכן ההחלטות על חלוקת הזמן בין עבודה בשוק, פנאי ועבודה בבית (ובעיקר טיפול בילדים) מתקבלות במשק הבית במשותף על ידי שני בני הזוג ותלויות בין היתר גם בתועלת שלהם מילדים ובהוצאות הכרוכות בהם. המסקנה העיקרית בהיבט זה היא שכניסתן של הנשים הערביות לתעסוקה לוותה בירידה במספר הילדים שלהן; שיעור משקי הבית הערבים שהם זוגות עם שלושה ילדים ויותר ירד מ-45% ב-2002 ל-37% ב-2015. צמצום הילודה הוא חלק מהגורמים לעלייה בתעסוקה, אך יתכן שהוא גם תוצאה של עלייה זו. לעומת זאת, הנשים החרדיות הגדילו באופן משמעותי את התעסוקה שלהן מבלי להקטין משמעותית את גודל המשפחה. תופעה מיוחדת זו דורשת מחקר נוסף, וגם חשיבה על כך שבמגזר החרדי חלקן של הנשים בהכנסה הוא יותר משמעותי מזה של הגברים ולכן יש לאפשר לנשים אלו לרכוש הון אנושי המתאים לשוק העבודה ברמה וכמות גדולים ככל האפשר. במשקי הבית של יהודים לא-חרדים לא חלו שינויים מהותיים, למעט ירידה קלה בשיעור הנישואין.³³

³² יתר הגידול נובע מהעלייה בתעסוקה בתוך כל אחת מקבוצות ההשכלה.

³³ עיקר הירידה בשיעור הנישואין חלה בעשור שקדם לתקופה אליה אנו מתייחסים בנייר זה.

העלייה בתעסוקה של גברים ונשים באה לידי ביטוי גם בדפוסי התעסוקה של משקי הבית. חלקם של הזוגות שבהם שני בני הזוג עובדים עלה מ-52% ב-2002 ל-66% ב-2015, ואילו שיעור הזוגות שבהם רק אחד מבני הזוג עובד או ששניהם אינם עובדים ירד. מגמה זו של מעבר משקי הבית ממפרנס יחיד לשני מפרנסים משותפת לזוגות עם ילדים ובלעדיהם, והיא בולטת במיוחד בקרב משקי הבית עם שלושה ילדים ויותר. הניתוח ברמת משק הבית, הוא חשוב לא רק בגלל שהחלטות התעסוקה מתקבלות במשותף אלא גם משום שההכנסות מעבודה מתחלקות בין כל בני משק הבית וההכנסה לנפש (תקנית) היא הרלוונטית לניתוח תחולת העוני ואי-השוויון.

במקביל לעלייה בתעסוקה ולמרות כניסתן לשוק העבודה של אוכלוסיות חלשות יחסית, גדלה גם ההכנסה ברוטו מעבודה בכל העשירונים ובכל קבוצות האוכלוסייה. גם סך ההכנסה ברוטו (לנפש תקנית) גדלה, עליה המלמדת שלמרות התחלופה בין הכנסות מעבודה ומקצבאות ההשפעה הכוללת של הגידול בתעסוקה על הכנסות משקי הבית הייתה חיובית. זאת ועוד, ההכנסה הפנויה (נטו) לנפש תקנית גדלה גם היא בשיעור של בין 33% ל-47%, ומכאן שהגידול בתעסוקה לווה בשיפור ברמת החיים של משקי הבית. עם זאת, חשוב להדגיש כי הגידול בקרב משקי הבית היהודים הלא-חרדים היה מהיר יותר מאשר לחרדים ולערבים, ועל כן הפערים בין הקבוצות העמיקו ואיתם גדל אי השוויון נטו. שני גורמים מרכזיים תרמו לכך – התעסוקה והשכר הנמוכים יותר מחד, ושיעורי הילודה הגבוהים יותר מאידך.

חלקה של ההכנסה מעבודה מתוך סך ההכנסה ברוטו של משקי הבית גדל באופן משמעותי, במיוחד למשקי הבית החרדים והערבים (62% ו-75% ב-2015, בהתאמה), בעוד חלקה של ההכנסה מקצבאות הביטוח הלאומי קטן ושיעור משקי הבית המקבלים הבטחת הכנסה צנח מ-7.2% ב-2002 ל-2.7% ב-2015. שינויים אלו אינם רק תוצאה של העלייה בתעסוקה, אלא גם סיבה מרכזית לעלייה זו. החמרת תנאי הזכאות והקיצוץ המשמעותי בסכומי גמלת הבטחת הכנסה (מכ-2,600 ש"ח ב-2002 ל-2,100 ב-2015) וקצבת ילדים (מ-700 לכ-400) שינו את מבנה התמריצים בשוק העבודה ותמרצו את משקי הבית שתשלומי הרווחה שלהם קטנו להיכנס אל מעגל העבודה. הפחתת מס ההכנסה פעלה גם היא באותו כיוון, ועודדה פרטים בעלי שכר נמוך להתחיל לעבוד. לסיכום, העלייה בתעסוקה הושפעה ממספר גורמים מרכזיים: (1) עלייה ברמת ההשכלה, שאחראית לכ-20% מסך הגידול בתעסוקה לגברים וכ-40% לנשים; (2) העלאת גיל הפרישה, שהביאה לגידול משמעותי בשיעור התעסוקה של בני 55-64; ו (3) קיצוץ בסכומי גמלת הבטחת הכנסה וקצבת ילדים והחמרת תנאי הזכאות, שתמרצו את משקי הבית שתשלומי הרווחה שלהם קטנו להיכנס למעגל העבודה, וכן ירידה במס ההכנסה שהיוותה תמריץ נוסף במיוחד לבעלי השכלה גבוהה ובגילאים לפני פרישה.

התפתחויות חזויות, אתגרים עתידיים והמלצות מדיניות

ברמה המצרפית, שוק העבודה בישראל היום נמצא במצב טוב למדי. שיעורי התעסוקה גבוהים, האבטלה נמוכה והשכר לשעה עולה. אך בפירוק לקבוצות, ניתן לראות בבירור את האתגרים הניצבים בפני מדינת ישראל. האוכלוסייה הערבית, שמהווה כיום כ-20% מאוכלוסיית ישראל צפויה לגדול ולהוות 23% מאוכלוסיית ישראל בעוד 40 שנה. האוכלוסייה החרדית צפויה לגדול מ-10% ל-27% בתקופה זו, כך ששתי אוכלוסיות אלו יהוו מחצית מהאוכלוסייה הכוללת. על כן חשוב ששיעורי התעסוקה בקבוצות אלו ימשיכו לעלות ולהתכנס לאלו של האוכלוסייה היהודית הלא-חרדית. כפי שהראנו במאמר, לצעדי המדיניות שנקטו הייתה הצלחה גדולה בהעלאת שיעורי התעסוקה בכלל ושל קבוצות אלו בפרט, ועל כן המלצת המדיניות הראשונה הינה להמשיך ביישום מדיניות תומכת תעסוקה וניסיון ואף להרחיב אותה – להגדיל את מענק העבודה (מס הכנסה שלילי), ליישם תכניות מרווחה לעבודה שההשתתפות בהן צריכה להיות חובה למקבלי גמלאות העומדים במבחן תעסוקה ורשות לכל יתר הקבוצות, ולמקד אותן באוכלוסייה הערבית והחרדית. המשך שימוש בכלי מדיניות מסוג זה צפוי להביא לכך ששיעורי התעסוקה של קבוצות אלו ימשיכו לגדול, וגם סה"כ התעסוקה תגדל או לפחות תשמור על רמתה הנוכחית הגבוהה.

מאידך, במקביל לעלייה בתעסוקה, השכר לשעה של קבוצות אלו לא עלה כלל לאורך התקופה, כמו גם שכרם של פרטים חסרי השכלה אקדמאית. הקיבוען בשכר של קבוצות אלו יחסית לעלייה בשכר של יהודים לא-חרדים ובשכר של בעלי השכלה אקדמאית מגדיל את הפערים הגדולים ממילא בין הקבוצות ומעמיק את אי השוויון. על מנת להעלות את השכר של עובדים אלו יש להעלות את הפריון שלהם, ועל כן המלצת המדיניות השנייה היא לפתח וליישם כלים שיביאו להעלאת ההון האנושי ובפרט זה של החציון התחתון, בעיקר באמצעות השכלה גבוהה טכנולוגית ומקצועית. שיפור המיומנויות של עובדים אלו לא רק יגדיל את ההכנסות שלהם אלא גם יביא לצמצום העוני ויתרום לצמיחת המשק כולו.

מקורות

1. אקשטיין צ' וט' לרום, 2016, "העוני בישראל: סיבות ומדיניות בשוק העבודה", מכון אהרן למדיניות כלכלית.
2. אקשטיין צ', א' ליפשיץ וט' לרום, 2017, "תמורות בשוק העבודה", מכון אהרן למדיניות כלכלית.
3. בנק ישראל, 2015, "ההתפתחויות הכלכליות בחודשים האחרונים 140, אפריל עד ספטמבר 2015".
4. סטרבצ'ינסקי מ', מ' אנדבלד-סבג, א' בן-שוהם, ע' ברנדר, נ' ברקלי, א' גאליה, ד' גוטליב, ו' טננבוים, נ' מירוניצ'ב, ד' נאון, ח' סופר-פורמן, א' שחר ונ' קסיר-קלינר, 2015, "מענק העבודה – דוח מעקב של צוות המחקר עד שנת הזכאות 2012", המוסד לביטוח לאומי, רשות המסים, בנק ישראל ומאייירס-ג'וינט-ברוקדייל.
5. מאייירס-ג'וינט-מכון ברוקדייל והמוסד לביטוח לאומי, 2008, "מחקר הערכה של תכנית מהל"ב – דוח מסכם מס' 6".
6. מאייירס-ג'וינט-מכון ברוקדייל והמוסד לביטוח לאומי, 2010, "הערכה של התכנית אורות לתעסוקה – ממצאי המחקר – דוח סופי".
7. שלוסר א' וי' שני, 2016, "תכנית מעגלי תעסוקה: דו"ח ביניים", מכון פורדר למחקר כלכלי, בשיתוף עם ר' הכהן, ר' ברנר-שלם ולי' בראון.
8. כהן-גולדנר ש', 2018, "השפעת העובדים הזרים על תעסוקה ושכר של עובדים ישראלים", מכון אהרן למדיניות כלכלית.
9. OECD, 2010, "OECD Reviews of Labour Market and Social Policies: Israel", OECD Publishing, Paris.
10. OECD, 2011, "Divided We Stand: Why Inequality Keeps Rising", OECD Publishing, Paris.
11. Cohen A., R. H. Dehejia and D. Romanov, 2013, "Do Financial Incentives Affect Fertility?", *Review of Economic and Statistics* 95(1), pp. 1-20.
12. Dahan M., 2017, "Income Inequality in Israel: A Distinctive Evolution".
13. Chiappori P., 1992, "Collective Labor Supply and Welfare," *Journal of Political Economy* 100(3), pp. 437-467.
14. Hyslop, 1999, "State Dependence, Serial Correlation and Heterogeneity in Intertemporal Labor Force Participation of Married Women", *Econometrica* 67(6), pp. 1255-1294.

נספח א: לוחות נוספים

לוח נ-1: מקדמי רגרסיית השכר לשעה, OLS, גילאי 25-64, 2006-2015

נשים				גברים				
חרדים	ערבים	יהודים לא- חרדים	כולם	חרדים	ערבים	יהודים לא- חרדים	כולם	
0.097*	0.125*	0.219*	0.212*	0.061*	0.120*	0.168*	0.153*	תעודת בגרות
(0.0035)	(0.0014)	(0.0005)	(0.0005)	(0.0030)	(0.0008)	(0.0005)	(0.0005)	
0.310*	0.357*	0.242*	0.256*	0.134*	0.252*	0.262*	0.254*	אקדמאית חלקית
(0.0022)	(0.0015)	(0.0005)	(0.0005)	(0.0032)	(0.0012)	(0.0006)	(0.0005)	
0.543*	0.669*	0.568*	0.576*	0.390*	0.497*	0.612*	0.593*	תואר ראשון
(0.0026)	(0.0012)	(0.0005)	(0.0004)	(0.0051)	(0.0012)	(0.0005)	(0.0005)	
0.764*	0.925*	0.736*	0.745*	0.551*	0.729*	0.719*	0.713*	תואר שני ומעלה
(0.0043)	(0.0023)	(0.0006)	(0.0006)	(0.0047)	(0.0020)	(0.0007)	(0.0006)	
0.173*	0.095*	0.181*	0.171*	0.175*	0.096*	0.256*	0.225*	גילאי 35-44
(0.0019)	(0.0011)	(0.0004)	(0.0004)	(0.0025)	(0.0007)	(0.0005)	(0.0004)	
0.205*	0.218*	0.206*	0.204*	0.308*	0.153*	0.280*	0.257*	גילאי 45-54
(0.0021)	(0.0014)	(0.0005)	(0.0004)	(0.0028)	(0.0009)	(0.0005)	(0.0005)	
0.163*	0.326*	0.219*	0.215*	0.315*	0.216*	0.275*	0.259*	גילאי 55-64
(0.0034)	(0.0028)	(0.0006)	(0.0005)	(0.0032)	(0.0015)	(0.0006)	(0.0006)	
			-0.161*				-0.262*	ערבים
			(0.0005)				(0.0004)	
			0.081*				-0.047*	חרדים
			(0.0008)				(0.0011)	
3.351*	3.089*	3.276*	3.276*	3.470*	3.295*	3.449*	3.474*	קבוע
(0.0021)	(0.0011)	(0.0004)	(0.0004)	(0.0018)	(0.0005)	(0.0004)	(0.0004)	
0.167	0.377	0.213	0.225	0.144	0.231	0.219	0.264	R ²
2,577	3,608	53,777	59,962	1,763	8,362	48,902	59,027	מס' תצפיות

המשתנה המוסבר הוא לוג השכר לשעה של עובדים שכירים, במחירי 2015. אקדמאית חלקית כולל השכלה טכנולוגית או מקצועית שאינה אקדמית. זיהוי חרדים על פי גישת בית הספר האחרון. מדגם חדש החל מ-2012. הקבוצה המושמטת: השכלה עד תיכונית כולל ללא תעודה ותעודה לא ידועה; גילאי 25-34; יהודים לא חרדים. מקור: עיבודי המחברים מתוך סקרי הכנסות והוצאות.

לוח נ-2: מקדמי מודל התעסוקה (LPM), גילאי 25-64

גברים

2015	2014	2013	2012	2011	2010	2009	2008	2007	2006	2005	2004	2003	2002	2001	
0.064	0.053	0.064	0.060	0.051	0.058	0.061	0.053	0.071	0.066	0.066	0.072	0.066	0.061	0.054	תעודת בגרות
0.103	0.104	0.120	0.120	0.092	0.101	0.099	0.095	0.116	0.100	0.095	0.119	0.100	0.081	0.089	אקדמאית חלקית
0.115	0.106	0.121	0.123	0.117	0.119	0.116	0.108	0.126	0.129	0.149	0.147	0.128	0.116	0.122	תואר ראשון
0.142	0.133	0.127	0.128	0.133	0.144	0.126	0.139	0.148	0.155	0.174	0.157	0.137	0.130	0.128	תואר שני ומעלה
0.004	0.028	0.025	0.016	0.050	0.041	0.045	0.012	0.014	0.023	0.008	0.015	0.016	0.021	0.021	גילאי 35-44
-0.017	-0.010	-0.009	-0.004	0.037	0.031	0.024	-0.015	0.002	-0.002	-0.007	0.003	0.008	0.015	0.005	גילאי 45-54
-0.100	-0.089	-0.087	-0.103	-0.062	-0.072	-0.076	-0.127	-0.111	-0.114	-0.138	-0.122	-0.127	-0.125	-0.141	גילאי 55-64
-0.085	-0.081	-0.081	-0.083	-0.065	-0.070	-0.066	-0.066	-0.085	-0.088	-0.083	-0.068	-0.072	-0.101	-0.092	ערבים
-0.351	-0.389	-0.401	-0.395	-0.350	-0.354	-0.391	-0.403	-0.409	-0.374	-0.390	-0.392	-0.395	-0.407	-0.384	חרדים
-0.122	-0.114	-0.070	-0.120	-0.072	-0.085	-0.037	-0.071	-0.093	-0.078	-0.070	-0.069	-0.117	-0.049	-0.069	גבר יחיד עם 1-2 ילדים
-0.205	-0.170	-0.217	-0.222	-0.222	-0.271	-0.239	-0.194	-0.181	-0.258	-0.308	-0.215	-0.288	-0.261	-0.336	גבר יחיד עם 3 ילדים ויותר
0.070	0.081	0.083	0.099	0.117	0.107	0.127	0.140	0.119	0.122	0.124	0.128	0.124	0.115	0.115	זוג ללא ילדים
0.120	0.130	0.133	0.133	0.155	0.149	0.158	0.155	0.172	0.170	0.172	0.178	0.173	0.160	0.170	זוג עם 1-2 ילדים
0.110	0.113	0.110	0.114	0.123	0.139	0.143	0.131	0.137	0.128	0.134	0.140	0.147	0.134	0.137	זוג עם 3 ילדים ויותר
0.752	0.733	0.724	0.720	0.648	0.643	0.629	0.675	0.654	0.642	0.630	0.612	0.614	0.629	0.639	קבוע

נשים

2015	2014	2013	2012	2011	2010	2009	2008	2007	2006	2005	2004	2003	2002	2001	
0.116	0.111	0.103	0.113	0.127	0.133	0.137	0.121	0.125	0.121	0.124	0.146	0.150	0.133	0.143	תעודת בגרות
0.163	0.170	0.152	0.167	0.192	0.195	0.206	0.200	0.210	0.226	0.225	0.229	0.224	0.218	0.219	אקדמאית חלקית
0.212	0.224	0.218	0.230	0.237	0.236	0.261	0.252	0.274	0.289	0.268	0.280	0.274	0.281	0.266	תואר ראשון
0.243	0.250	0.238	0.240	0.249	0.258	0.274	0.282	0.289	0.287	0.284	0.304	0.303	0.262	0.268	תואר שני ומעלה
0.041	0.019	0.036	0.032	0.045	0.051	0.053	0.049	0.057	0.047	0.033	0.046	0.042	0.051	0.036	גילאי 35-44
0.012	-0.012	0.005	0.007	0.014	0.017	0.010	-0.009	-0.003	0.000	-0.008	-0.009	0.007	0.017	-0.016	גילאי 45-54
-0.152	-0.186	-0.174	-0.188	-0.180	-0.176	-0.183	-0.213	-0.206	-0.210	-0.240	-0.241	-0.220	-0.234	-0.256	גילאי 55-64
-0.404	-0.387	-0.401	-0.407	-0.401	-0.381	-0.380	-0.385	-0.379	-0.387	-0.379	-0.352	-0.346	-0.356	-0.345	ערבים
-0.055	-0.083	-0.072	-0.114	-0.131	-0.107	-0.126	-0.146	-0.127	-0.149	-0.151	-0.163	-0.152	-0.161	-0.168	חרדים
0.005	-0.009	-0.021	-0.007	-0.014	-0.010	-0.017	-0.016	-0.001	-0.019	0.012	-0.054	-0.048	-0.062	-0.051	אישה יחידה עם 1-2 ילדים
-0.170	-0.129	-0.207	-0.139	-0.125	-0.167	-0.164	-0.150	-0.140	-0.126	-0.125	-0.160	-0.219	-0.175	-0.191	אישה יחידה עם 3 ילדים ויותר
-0.002	0.001	-0.010	-0.011	-0.002	-0.001	-0.002	0.013	0.025	0.005	0.009	0.007	0.000	0.006	0.004	זוג ללא ילדים
-0.016	-0.014	-0.017	-0.004	0.006	0.001	0.004	0.002	0.012	0.002	-0.005	-0.008	-0.006	-0.001	-0.002	זוג עם 1-2 ילדים
-0.070	-0.068	-0.091	-0.077	-0.070	-0.077	-0.081	-0.095	-0.088	-0.097	-0.106	-0.118	-0.102	-0.099	-0.098	זוג עם 3 ילדים ויותר
0.710	0.719	0.711	0.697	0.651	0.638	0.620	0.638	0.604	0.602	0.606	0.583	0.575	0.576	0.587	קבוע

אקדמאית חלקית כולל השכלה טכנולוגית או מקצועית שאינה אקדמית. זיהוי חרדים על פי גישת בית הספר האחרון. זיהוי זוגות על פי הקשר הכלכלי לראש משק הבית, ילדים מתחת לגיל 18 במשק הבית. מדגם חדש החל מ-2012. הקבוצה המושמטת: השכלה עד תיכונית כולל ללא תעודה ותעודה לא ידועה; גילאי 25-34; יהודים לא חרדים; משק בית של פרט יחיד ללא ילדים.
מקור: עיבודי המחברים מתוך סקרי כח אדם.

לוח נ-3: מקדמי רגרסיית השכר לשעה עם תיקון Heckman, גילאי 25-64

גברים

2015	2014	2013	2012	2011	2010	2009	2008	2007	2006	
0.144	0.081	0.109	0.156	0.145	0.097	0.138	0.139	0.119	0.105	תעודת בגרות
0.212	0.147	0.197	0.240	0.189	0.174	0.247	0.238	0.153	0.167	אקדמאית חלקית
0.556	0.492	0.532	0.540	0.511	0.501	0.537	0.517	0.526	0.517	תואר ראשון
0.709	0.615	0.687	0.672	0.653	0.610	0.573	0.621	0.584	0.567	תואר שני ומעלה
0.256	0.242	0.209	0.227	0.182	0.178	0.187	0.177	0.175	0.138	גילאי 35-44
0.304	0.308	0.267	0.266	0.239	0.233	0.246	0.238	0.235	0.218	גילאי 45-54
0.314	0.379	0.304	0.283	0.334	0.350	0.291	0.329	0.295	0.266	גילאי 55-64
-0.274	-0.177	-0.198	-0.235	-0.246	-0.259	-0.211	-0.221	-0.208	-0.223	ערבים
0.136	0.182	0.151	0.005	0.118	0.176	0.184	0.225	0.113	0.146	חרדים
3.614	3.656	3.582	3.539	3.575	3.617	3.582	3.589	3.607	3.612	קבוע

נשים

2015	2014	2013	2012	2011	2010	2009	2008	2007	2006	
0.232	0.264	0.286	0.277	0.280	0.261	0.320	0.284	0.260	0.328	תעודת בגרות
0.274	0.334	0.328	0.354	0.355	0.380	0.414	0.362	0.366	0.424	אקדמאית חלקית
0.691	0.664	0.659	0.691	0.693	0.713	0.754	0.687	0.704	0.766	תואר ראשון
0.899	0.889	0.903	0.916	0.868	0.891	0.877	0.792	0.787	0.886	תואר שני ומעלה
0.227	0.204	0.180	0.193	0.177	0.167	0.196	0.146	0.140	0.123	גילאי 35-44
0.273	0.254	0.202	0.217	0.212	0.206	0.176	0.169	0.149	0.171	גילאי 45-54
0.175	0.208	0.096	0.146	0.086	0.064	0.068	0.053	0.037	0.011	גילאי 55-64
-0.438	-0.326	-0.407	-0.359	-0.390	-0.438	-0.396	-0.402	-0.399	-0.450	ערבים
0.043	0.048	-0.003	0.093	-0.052	0.023	-0.100	-0.074	-0.017	-0.059	חרדים
3.141	3.136	3.131	3.091	3.030	3.008	2.974	3.087	3.092	2.972	קבוע

המשתנה המוסבר הוא לוג השכר לשעה של עובדים שכירים, במחירי 2015. אקדמאית חלקית כולל השכלה טכנולוגית או מקצועית שאינה אקדמית. זיהוי חרדים על פי גישת בית הספר האחרון. מדגם חדש החל מ-2012. הקבוצה המושמטת: השכלה עד תיכונית כולל ללא תעודה ותעודה לא ידועה; גילאי 25-34; יהודים לא חרדים. מקור: עיבודי המחברים מתוך סקרי הכנסות והוצאות.

לוח נ-4: התפלגות מבנה משק הבית על פי קבוצת אוכלוסייה, ראש משק הבית בגילאי 25-44

חרדים	2015		חרדים	2002		
	ערבים	יהודים לא-חרדים		ערבים	יהודים לא-חרדים	
2.5	5.1	11.3	5.2	5.7	9.7	זוג ללא ילדים
18.6	30.6	33.5	17.0	26.2	36.6	זוג עם ילד אחד או שניים
72.1	43.9	23.3	71.3	49.3	18.9	זוג עם שלושה ילדים ויותר
2.2	9.1	13.4	4.5	9.5	16.0	גבר יחיד ללא ילדים
0.5	3.3	0.6	0.6	2.1	1.2	גבר יחיד עם ילדים
1.0	2.6	7.0	0.9	4.0	9.8	אישה יחידה ללא ילדים
0.5	1.8	4.9	0.3	0.9	6.4	אישה יחידה עם ילד אחד או שניים
0.7	2.5	1.3	0.2	2.0	1.3	אישה יחידה עם שלושה ילדים ויותר

זיהוי חרדים על פי גישת בית הספר האחרון. זיהוי זוגות על פי הקשר הכלכלי לראש משק הבית, ילדים מתחת לגיל 18 במשק הבית. מדגם חדש החל מ-2012. מקור: עיבודי המחברים מתוך סקרי כח אדם.

לוח נ-5: קצבת הילדים למשפחה (מחירי 2008)

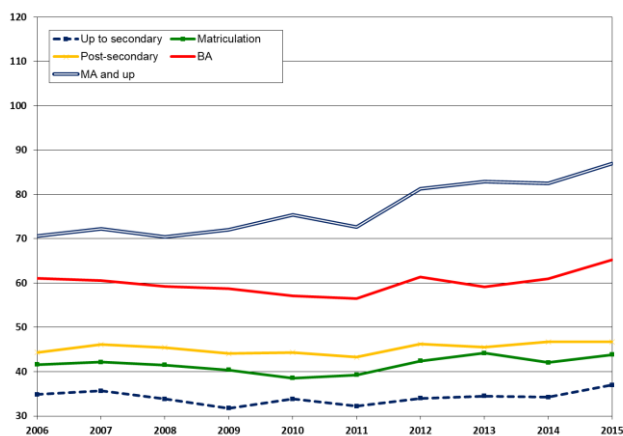
ילדים שנולדו עד מאי 2003	ילדים שנולדו אחרי מאי 2003	
152	152	1
304	304	2
456	486	3
608	823	4
760	1160	5
912	1497	6
1064	1834	7
1216	2171	8
1368	2508	9
1520	2845	10
1672	3182	11
1824	3519	12

מקור: המוסד לביטוח לאומי.

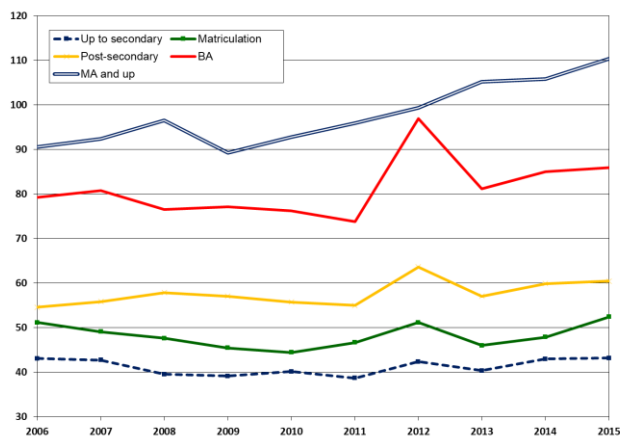
נספח ב: איורים נוספים

איור נ-1: שכר לשעה על פי השכלה, גילאי 25-64

נשים



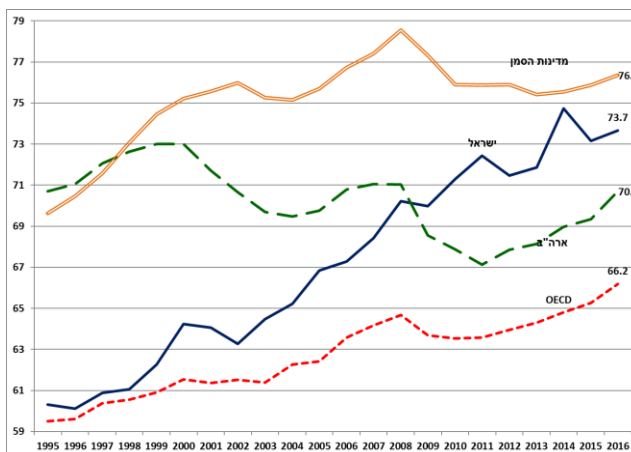
גברים



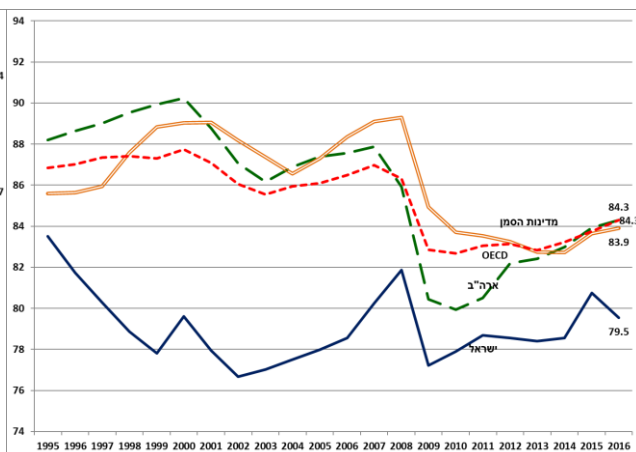
שכר לשעה של עובדים שכירים, במחירי 2015. עד תיכונית כולל ללא תעודה ותעודה לא ידועה; על-תיכונית כולל השכלה טכנולוגית או מקצועית שאינה אקדמית. מדגם חדש החל מ-2012. מקור: עיבודי המחברים מתוך סקרי הכנסות והוצאות.

איור נ-2: שיעור התעסוקה, גילאי 25-34

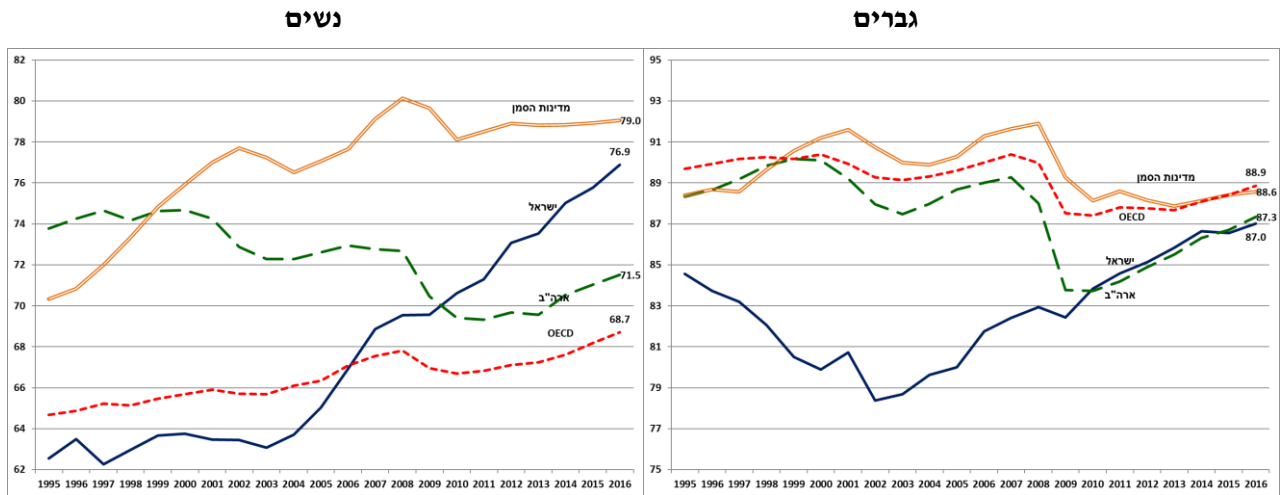
נשים



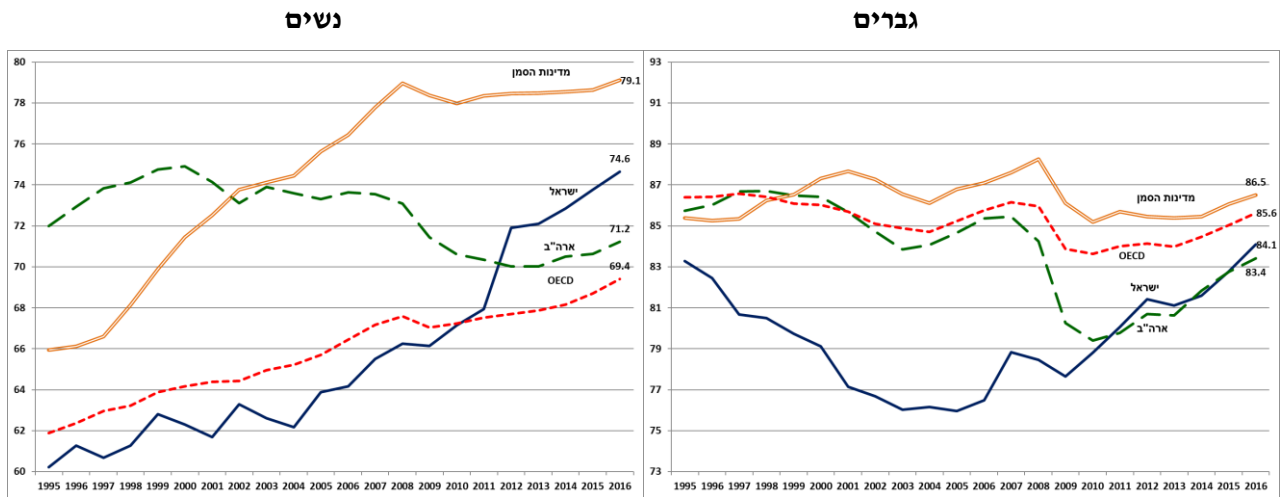
גברים



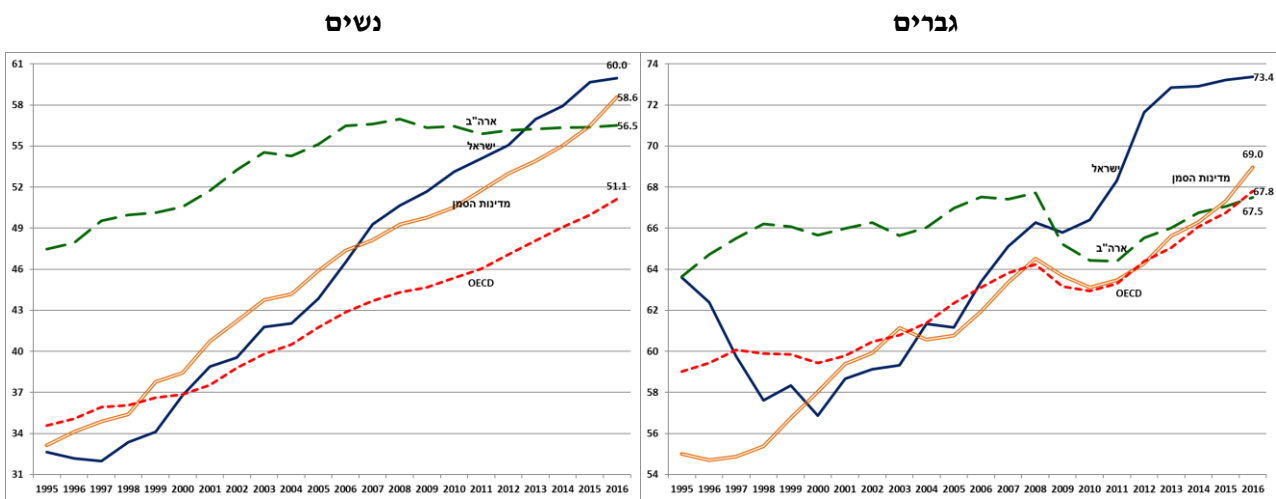
איור נ-3: שיעור התעסוקה, גילאי 35-44



איור נ-4: שיעור התעסוקה, גילאי 45-54



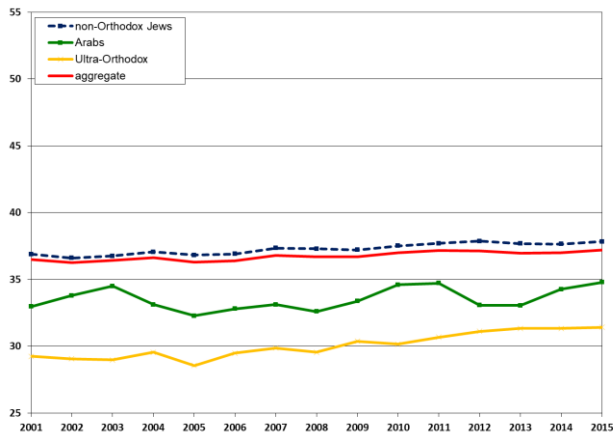
איור נ-5: שיעור התעסוקה, גילאי 55-64



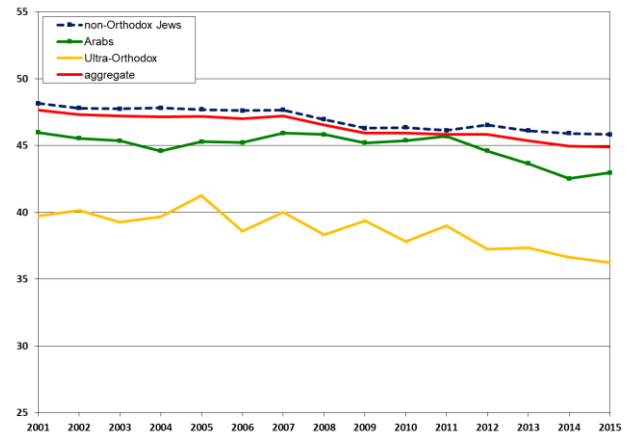
מדינות הסמן הוא ממוצע פשוט של המדינות שעבורן קיימים נתונים בכל שנה.
 מקור: OECD.

איור נ-6: שעות עבודה שבועיות על פי קבוצת אוכלוסייה, גילאי 25-64

נשים



גברים



ממוצע השעות למועסקים בלבד. עד שנת 2000 ערבים כולל גם לא יהודים אחרים. זיהוי חרדים על פי גישת בית הספר האחרון. מדגם חדש החל מ-2012.
 מקור: עיבודי המחברים מתוך סקרי כח אדם.