

האם הכנסת משקפת את החברה הישראלית? תמורות בפערי ייצוגיות, 1977-2019

עופר קניג וחן פרידברג

תקציר

הכנסת היא אחד מעמודי התווך של הדמוקרטיה הישראלית. זהו המוסד הפוליטי הנבחר היחיד ברמה הארצית ולכן מצופה ממנו לשקף את השונות והמורכבות של החברה הישראלית. מטרתנו במאמר זה היא לבחון שתי שאלות מרכזיות: (א) האם ההרכב האנושי של הכנסת משקף באופן הולם את החברה הישראלית והאם חלו במשך השנים תמורות באופן הייצוג שלה? (ב) האם אפשר לזהות דפוסי ייצוג לפי השתייכות אידיאולוגית ומגזרית? במאמר נדון בתפיסה של ייצוגיות תיאורית, שלפיה מהות הייצוג הפוליטי טמונה בזהותו ובמאפייניו של המציג ולא בפעולותיו. אנו בוחנים את הייצוגיות של כמה קבוצות חברתיות – נשים, ערבים, חרדים ועולים; ושל כמה תצורות יישוב – קיבוצים, התנחלויות ויישובי פיתוח. אנחנו מתבססים על מאגר נתונים מקורי של 1,560 תצפיות, ששקולות ל-120 חברי הכנסת שנבחרו לכל אחת מהכנסות בין 1977 לאפריל 2019 והושבעו לה מיד עם היבחרה. אשר לשאלה הראשונה, הממצאים מעידים שחלו תמורות באופן ייצוג של החברה הישראלית בכנסת. מצאנו למשל שקבוצות אוכלוסייה מוחלשות (נשים וערבים), אשר סבלו תקופה ארוכה מתתי-ייצוג ניכר בבית הנבחרים הישראלי, צמצמו את הפער, וכיום ייצוגן הולם יותר את משקלן בחברה, ולא זו בלבד אלא שיש אף קבוצות מיעוט שזוכות לייצוג יתר בכנסת. אשר לשאלה השנייה, הממצאים מעידים על קיומם של דפוסי ייצוג לפי השתייכות אידיאולוגית ומגזרית. ראשית, החרדים והערבים, שהם שתי קבוצות המיעוט המובחנות ביותר בחברה הישראלית, מיוצגים בכנסת בעיקר באמצעות מפלגות סקטוריאליות. שנית, בגלל היחלשות מפלגות השמאל הציוני, מפלגות אלו כמעט אינן מייצגות עוד קבוצות מיעוט (קיבוצים, יישובי פיתוח, עולים); את מקומן תפסו במידה רבה מפלגות מרכז ומפלגות ימין.

מילות מפתח

חברי כנסת, ייצוג תיאורי, כנסת, מאפיינים חברתיים-דמוגרפיים, שיטת בחירות יחסית-רשימתית

מבוא

החברה הישראלית מתאפיינת ברמה גבוהה של הטרוגניות. קבוצות שונות באוכלוסייה, נבדלות אלו מאלו במוצאן האתני, בהשתייכותן הדתית והלאומית, בזהותן המגדרית,

בוותק שלהן במדינת ישראל ובתצורות היישוב שהן מתגוררות בהן. כיוון שהכנסת היא המוסד הייצוגי הנבחר היחיד בישראל ברמה הארצית, ייצוג הולם של הקבוצות המגוונות המרכיבות את החברה חיוני לחוסן הדמוקרטי של מדינת ישראל. לפיכך להרכב האנושי של הכנסת משמעות רבה, שאינה מסתכמת ביחסי הכוחות הביניים מפלגתיים בתוכה.

אם קבוצה חברתית מסוימת, בעלת משקל של ממש, אינה מיוצגת כלל בכנסת או מיוצגת בה בשיעור שאינו הולם את שיעורה באוכלוסייה, אפשר לדבר על תתי-ייצוג או על ייצוג חסר של אותה קבוצה. למצב כזה עלולות להיות כמה תוצאות: לקבוצה יוקצו משאבים מעטים; האינטרסים שלה לא יקודמו; בקרב חבריה יתעוררו תחושות של ניכור, אפליה וקיפוח; והלגיטימיות של המערכת הפוליטית תיפגע, שכן היא תיתפס בעיני חברי הקבוצה כלא-מייצגת. לעומת זאת, אם קבוצה חברתית מיוצגת בכנסת בשיעור גבוה יותר משיעורה באוכלוסייה אפשר לדבר על ייצוג יתר או על ייצוג עודף של אותה קבוצה. במצב כזה יזכו חברי הקבוצה לעדיפות בחלוקת המשאבים ובקידום האינטרסים שלהם, לא אחת על חשבון אינטרסים של קבוצות אחרות. יתר על כן, ההטיה לטובתם תעורר במקצת הקבוצות הרגשה של היעדר הוגנות ותערער את הלגיטימיות של המערכת.

במאמר זה אנו בוחנים את הייצוג החברתי-דמוגרפי של קבוצות שונות בכנסת לאורך תקופה של 42 שנים, מן המהפך הפוליטי ב-1977 ועד לבחירות לכנסת ה-21 (אפריל 2019). אנו מתבססים על מאגר נתונים מקורי של 1,560 תצפיות ובוחנים האם ההרכב האנושי של הכנסת משקף באופן הולם את החברה הישראלית והאם חלו במשך השנים תמורות באופן הייצוג, וכן האם אפשר לזהות דפוסי ייצוג לפי השתייכות אידיאולוגית ומגזרית.

נפתח בדיון על הרשות המחוקקת ותפקידיה וננתח את הגישות המחקריות למונח 'ייצוגיות פוליטית'. לאחר מכן נסקור את מורכבותה של החברה הישראלית ונתאר כיצד נקבע ההרכב המפלגתי והאנושי של 120 המחוקקים הישראלים באמצעות שיטת הבחירות ושיטת הבחירה של מועמדים לכנסת. בחלק המרכזי של המאמר ננתח את הפערים בייצוג קבוצות חברתיות בולטות – נשים, ערבים, חרדים ועולים; ובייצוג כמה תצורות יישוב, כמו קיבוצים, התנחלויות ויישובי פיתוח. לבסוף נבחן האם דפוסי הייצוג בכנסת קשורים לזהות האידיאולוגית של המפלגה שאליה משתייכים חברי הכנסת.

רקע תיאורי

תפקיד הייצוג בדמוקרטיה

מבין שלוש רשויות השלטון, הרשות המחוקקת היא הרשות שמצופה ממנה לשקף שיקוף הולם ביותר של הרכב האוכלוסייה, שהרי היא נבחרת על ידי כלל הציבור ומסמלת את רצון העם (Chazan 2005; Norton 1993; Olson 1994). משתי הרשויות האחרות – המבצעת והשופטת – הציפייה ליישם את עקרון הייצוגיות קטנה יותר. חברי הרשות השופטת ממונים בדרך כלל על בסיס שיקולים מקצועיים; שיקולים של ייצוג אינם ממלאים תפקיד

מרכזי בתהליך בחירתם. גם הרשות המבצעת איננה משקפת בהכרח את הרכב האוכלוסייה משום שחבריה אינם נבחרים ישירות על ידי הציבור והשיקולים למינוחם הם פוליטיים, ולעתים אף מקצועיים (Kenig 2014). לכן אין פלא שמרבית החוקרים בתחום רואים בתפקיד הייצוג אחד התפקידים החשובים ביותר של פרלמנטים במדינות דמוקרטיות, לצד חקיקת חוקים ופיקוח על הממשלה (Bagehot 1963; Copeland and Patterson 1994; Norton 1993; Olson 1994; Von Beyme 2000).

כמעט כל הדיונים התיאורטיים בנושא הייצוג, למן ג'ון סטיוארט מיל במאה ה-19, מניחים שהנציגים הנבחרים משקפים את הרכב האוכלוסייה הבוחרת ולכן הפרלמנט הוא מעין מיקרוקוסמוס של החברה (Manin, Przeworski and Stokes 1999). במילים אחרות, ייצוג דמוקרטי מושתת על ההנחה שהדעות בבית המחוקקים משקפות בקירוב את הדעות הרווחות בציבור. במציאות אין הדבר כך מסיבות שונות. ראשית, ייצוגיות היא תמיד יחסית. שיקוף מושלם של כל הפרטים בחברת ההמונים המודרנית איננו אפשרי משום שהוא מצריך פרלמנטים בגודל לא סביר. שנית, לאנשים רבים אין דעה מגובשת בסוגיות רבות בעלות חשיבות ציבורית והם מושפעים בבחירתם מעניינים שוליים כגון כוח המשיכה של המועמד בכלי התקשורת, מידת השכנוע שלו במסע הבחירות, זיקה רגשית למפלגה וכיוצא באלה (אריאן 1997). שלישית, קבוצות מסוימות זוכות לייצוג יתר וקבוצות אחרות הן בתת-ייצוג. ייצוג בפרלמנט (או אי-ייצוג בו) יכול להשפיע מהותית על כוחן של קבוצות בחברה ומכאן על מידת ההשפעה של קבוצות אלו על תהליכי קבלת ההחלטות. למשל, המפלגות המייצגות את הציבור הערבי בישראל הן מחוץ לקונצנזוס הציבורי המשמש בסיס להקמת קואליציות, ונשים אינן פועלות במסגרת מפלגה נפרדת שיש בכוחה להציג תביעות קואליציוניות; מנגד, החרדים נהנו תמיד מייצוג בשיעור ניכר ולכן השפיעו על ממשלות ישראל לדורותיהן (ברק-ארוז 2012).

בספרות המחקר מקובל להבחין בין ייצוג כנוכחות (representation as presence) לייצוג של רעיונות (representation of ideas). התפיסה הראשונה, המכונה בספרות האקדמית גם ייצוג תיאורי (descriptive representation), בוחנת את הייצוג על בסיס מאפייניו של הנציג: מגדר, השתייכות אתנו-לשונית, דת, גיל וכיוצא באלה. התפיסה השנייה, המכונה בספרות ייצוג מהותי (substantive representation), בוחנת את הייצוג על בסיס עמדותיו ופעולותיו של הנציג (שפירא ואחרים 2013). במחקר זה בחרנו להתמקד בייצוג התיאורי בכנסת הן מההיבט התיאורטי הן מההיבט האמפירי ולכן הייצוג המהותי לא ייבחן.

לפי תפיסת הייצוג התיאורי יש בהכרח זהות חברתית בין המייצג למיוצג ולכן בית המחוקקים צריך להיות העתק מדויק ככל האפשר של הרכב החברה, מעין השתקפות מוקטנת שלה – על כלל השסעים והזהויות הקיימים בה. בעבודתה הקלאסית 'תפיסת הייצוג' סרטטה האנה פיטקין את המושג ייצוג תיאורי: 'ייצוגיות אין פירושה לעשות משהו, אלא להיות משהו' (Pitkin 1967: 61). בבסיס הייצוג התיאורי עומדת התפיסה שכדי לייצג קבוצה כלשהי באוכלוסייה ולקדם את האינטרסים שלה נדרש הנציג להזדהות עמה הזדהות מוחלטת – והזדהות כזאת יכולה להתקיים רק אם הנציג חולק מאפיינים משותפים עם

אותה אוכלוסייה. על פי גרסה מוקצנת של תפיסה זו, רק נשים יכולות לייצג נשים ורק שחורים יכולים לייצג שחורים (Mansbridge 1999); ובהקשר הישראלי – רק ערבים יכולים לייצג ערבים, רק חרדים יכולים לייצג חרדים, רק 'רוסים' יכולים לייצג 'רוסים' וכדומה. אן פיליפס הציגה בעבודתה ארבעה טיעונים התומכים בתפיסת הייצוג התיאורי. ראשית, הוא מגביר את יכולתו של הנציג לשמש דגם לחיקוי. כשנציג המשתייך למיעוט מסוים נבחר לפרלמנט וממלא בו תפקיד גוברת תחושת הערך העצמי של יתר חברי קבוצת המיעוט והם נוטים יותר ללכת בדרכו. שנית, ייצוג תיאורי נחוץ כדי לפצות על אי-צדק מתמשך כלפי קבוצות שונות. שלישית, ייצוג תיאורי מאפשר לקבוצות שהתעלמו או מתעלמים מהאינטרסים שלהן להעלות את האינטרסים הללו על סדר היום וכך הוא עושה את הדיונים על מדיניות ציבורית מגוונים הרבה יותר. ולבסוף, ייצוג תיאורי הכרחי להגברת ההשתתפות הפוליטית בקרב קבוצות מופלות ולחזוק הלגיטימציה של המוסדות הדמוקרטיים (Phillips 1998).

מובן שהתפיסה של ייצוג תיאורי איננה חפה מביקורת (ראו למשל Farrell and Scully 1999; Mansbridge 2007). מתנגדיה יעדיפו את תפיסת הייצוג המהותי, הגורסת שקידום אינטרסים מעמדיים, חברתיים ותרבותיים צריך להיבחן על פי פעולותיו של הנציג הנבחר ולא על פי השתייכותו לקבוצה מסוימת. בבסיס ביקורת זו עומדת הטענה שהיבחרותו של נציג המשתייך לקבוצה חברתית מסוימת אינה תנאי הכרחי או מספיק להבטחת האינטרסים של אותה קבוצה. לא כל אישה שנבחרת לפרלמנט מייצגת אוטומטית אינטרסים של נשים בחברה רק משום שהיא אישה. היא יכולה לייצג אינטרסים נשיים או גבריים, פמיניסטיים או אפילו שוביניסטיים – הכולל לפי הפעולות שהיא תבחר לנקוט. ולא כל נציג של מיעוט אתני או של קהילה להט"בית יפעל אוטומטית לקדם את האינטרסים של הקבוצה שהוא משתייך אליה. לעומת זאת, ייתכן שנבחר ציבור שאינו שייך כלל לקבוצה מסוימת יפעל למען האינטרסים שלה – נבחר ציבור ממעמד גבוה יכול בהחלט לפעול למען מעמד הפועלים ולחתור לצמצום אי-השוויון בחברה; וישראלי שהוא דור שלישי בארץ יכול לפעול למען האינטרסים של עולים חדשים.

טיעונים אלו חושפים את החולשה של גישת הייצוג התיאורי. עם זאת, על אף חולשתה יש לה צידוק נורמטיבי. הנחת היסוד שלה היא שמוסדות דמוקרטיים שאין בהם ייצוג של קבוצות מסוימות – למשל של נשים או של מיעוטים אתניים – אינם הוגנים. הם מפריים עקרונות של צדק ושוויון ועלולים לפגוע בקידום האינטרסים של אותן קבוצות (Dovi 2012). אם נידרש לסוגיית ייצוג הנשים, לדוגמה, נראה כי חוקרים לא מעטים טוענים שהקול השונה שמשמיעות מחוקקות מייצג את הנשים בנאמנות רבה יותר. הסיבה לכך היא שלנשים מחוקקות ולכלל הנשים בחברה יש מאפיינים משותפים ומכאן גם חוויות משותפות, מטען משותף ואולי אף תפיסת עולם משותפת (Norris 2006; Squires 1996). במילים אחרות, יש סבירות גבוהה שייצוג תיאורי יוביל לייצוג מהותי של קבוצות שונות, ומכאן חשיבותו הרבה לדמוקרטיה.

קבוצות בחברה הישראלית

החברה הישראלית מתאפיינת ברמה גבוהה של הטרוגניות, ודאי בהשוואה לגודל האוכלוסייה. היא מורכבת מקבוצות רבות המוגדרות על פי מאפיינים לאומיים, דתיים, אתניים, מגדריים, עדתיים וכיוצא באלה. ההטרוגניות החברתית הזאת מיתרגמת למספר לא מבוטל של שסעים, מקצתם חופפים ומקצתם צולבים, הבאים לידי ביטוי לא רק בחברה אלא גם במערכת הפוליטית. עם שסעים אלו נמנים השסע הלאומי (יהודים-ערבים), השסע החילוני-דתי-חרדי, השסע העדתי (אשכנזים-מזרחים), השסע המעמדי והשסע של ותיקים מול עולים חדשים (הורוביץ וליסק 1990).

להלן נסקור את הקבוצות הבולטות המרכיבות את החברה הישראלית ושדפוסי ייצוגן הפוליטי ינותחו במאמר¹.

נשים

מעמד הנשים בישראל מורכב ביותר: מצד אחד חלה התקדמות ניכרת בשוויון הפורמלי שלהן; התקדמות זו באה לידי ביטוי בחקיקה נאורה שמקדמת את מעמדן ודואגת לזכויותיהן. מצד אחר, הדרך לשוויון בפועל עדיין ארוכה. שכון של הנשים בישראל עדיין נמוך משכרם של הגברים, ואף שהן משכילות כיום יותר מבעבר, רבות מהן עוסקות במקצועות 'נשיים' שהשכר בהם נמוך ולכן הן עניות יותר. הן סובלות מתת-ייצוג בשירות הציבורי ובמוסדות הנבחרים, אף שמחצית מבעלי זכות הבחירה הם נשים (מערכת פרלמנט 2008). נכון לחודש אוקטובר 2019 עמד שיעור הנשים בכנסת על 23 אחוז (מקום 79 בעולם). ההסברים לתת-ייצוג הפוליטי של נשים רבים ומגוונים. אחד הנפוצים בהם הוא התרבות הפוליטית הרווחת במדינה, וספציפית תפיסות האזרחים בנוגע לשאלה אם ראוי שנשים ישתתפו השתתפות פעילה בחיים הפוליטיים והציבוריים. בחברות פטריארכליות

1 לאחר לבטים בחרנו שלא לעסוק בייצוגיות פוליטית על בסיס עדתי (מזרחים מול אשכנזים), מעמדי וגילי. באשר לייצוגיות על בסיס עדתי – להבחנה הדיכוטומית בין יהודים שמוצאם באסיה-אפריקה ליהודים שמוצאם באירופה-אמריקה עדיין יש משמעות חברתיות, כלכליות, פוליטיות וזהותיות, אבל אין לנו יכולת להעריך באופן מהימן את מספר המזרחים או האשכנזים באוכלוסייה או בקרב כלל בעלי זכות הבחירה. הסיבות העיקריות: נישואים בין-עדתיים מטשטשים את הזהות העדתית ומקשים לסווג על פי עדה; אין תיעוד סטטיסטי רשמי (בלשכה המרכזית לסטטיסטיקה) של מוצאם העדתי של אזרחים שהם דור שני ויותר לילידי הארץ. אף שבעיתונות הכתובה עדיין אפשר למצוא דיווחים על 'מספר חברי הכנסת המזרחים', אין הם מתייחסים לשיעור המזרחים בקרב כלל בעלי זכות הבחירה ולכן אי-אפשר לאמוד את פערי הייצוגיות בפרמטר זה. באשר לייצוגיות על בסיס מעמדי – ספרות המחקר הבין-לאומית זיהתה זה מכבר את תת-הייצוג של המעמדות הנמוכים בקרב נבחר הציבור, אולם דומה שהשסע המעמדי נעשה פחות דומיננטי. נוסף על כך, אין בנמצא מידע מהימן המאפשר לסווג את ההשתייכות המעמדית של חברי כנסת ולפיכך אין לנו יכולת לאמוד את פערי הייצוגיות גם בפרמטר זה. ויתרון על בחינת הייצוגיות על בסיס גיל (של צעירים או גמלאים) בעיקר מפאת חוסר מקום.

יותר רווחת ההשקפה שראוי שתהיה הפרדה חדה בין תפקידי נשים לתפקידי גברים, על פי תכונותיהם: הנשים יהיו אחראיות בעיקר על ענייני הבית והמשפחה – עיסוקים התואמים תכונות נשיות; ואילו הגברים יהיו אחראים על ענייני פרנסה, ירכשו השכלה ויהיו רשאים לעסוק במגוון תחומים, בהם ענייני ציבור ופוליטיקה – עיסוקים התואמים תכונות גבריות (Inglehart and Norris 2003). עוד הסבר נפוץ נוגע לדת. ייצוג נשים בחברות מוסלמיות נמוך במיוחד לעומת ייצוגן בחברות נוצריות, וגם בחברות אלו נמצא שייצוג הנשים בדמוקרטיה נוצריות פרוטסטנטיות היה גבוה יותר מייצוגן בדמוקרטיה נוצריות קתוליות (Reynolds 1999) עד שבכמה מדינות קתוליות, כגון בלגיה, צרפת, פורטוגל וספרד, נקבעו מכסות ייצוג חוקיות. ההסבר טמון בקשר שבין הדת לתרבות הפוליטית – לדתות שונות תפיסות שונות באשר למקומן של הנשים בפוליטיקה.

על פי ספרות המחקר גם גורמים מוסדיים משפיעים על תת-הייצוג הפוליטי של נשים. למשל, בשיטת בחירות אישית קשה יותר לנשים להיבחר לפרלמנט, משום שבשיטה זו כל מועמד תלוי, לפחות במידה מסוימת, ביכולתו לגייס באופן פרטי את תמיכת הבוחרים. לשם כך הוא זקוק למשאבים כלכליים וארגוניים, לחשיפה תקשורתית, לקשרים עם קבוצות של בעלי עניין, לקשרים עם אליטות פוליטיות שיכולות לגייס את תמיכת ציבור המצביעים וכדומה. משאבים אלו עומדים בעיקר לרשות גברים (Lawless and Fox 2010). גם מחוזות בחירה קטנים פוגעים בייצוג של נשים בפרלמנט משום שלגברים יש יתרון מובנה על פני נשים במחוזות חד-נציגיים, שההתמודדות בהם היא ישירה ('ראש בראש') ויש רק מנצח אחד (Norris 1996; Wangnerud 2009). גודל הפרלמנט משפיע אף הוא על ייצוג נשים. ככל שהפרלמנט קטן יותר כך הוא צפוי להכיל פחות נשים, כיוון שנשים נדחקות למקומות נמוכים יותר בהליכי בחירת המועמדים במפלגות. לפיכך ככל שיש למפלגות פחות מושבים בפרלמנט, צפויות לכהן מטעמן פחות חברות פרלמנט – לא רק במספרים מוחלטים אלא גם באופן יחסי (שפירא ואחרים 2013).

מרבית ההסברים הללו תקפים גם לישראל, אך בולטים בהם ההסברים הנסמכים על דת, על תרבות פוליטית ועל גודל הפרלמנט. ראשית, בישראל פועלות מפלגות פוליטיות שנמנעות במודע ובעקביות משילובן של נשים ברשימות המועמדים שלהן לכנסת. מדובר במפלגות חרדיות, דוגמת ש"ס, אגודת ישראל ודגל התורה, ובמפלגות אסלאמיסטיות, דוגמת רע"מ.² הדרה זו של נשים מצמצמת מראש את מאגר מושבי הכנסת הזמינים לנשים. שנית, הדומיננטיות של נושאים צבאיים-ביטחוניים בסדר היום הפוליטי מקנה לגברים יתרון מובנה על פני נשים בבואם לפתח קריירה פוליטית. מתוך כך מתעצבת תרבות פוליטית שמחזקת סטריאוטיפים מגדריים – למשל שנשים מתאימות פחות לזירה הפוליטית, ובפרט לתפקידים פוליטיים שיש להם נגיעה לנושאי צבא וביטחון לאומי (Itzkovich-Malka and Friedberg 2018; Rahat and Itzkovich-Malka 2012). בעבר אף

2 בבחירות לכנסת ה-21 (אפריל 2019) שובצה לראשונה אישה (אימאן ח'טיב) מטעם רע"מ ובבחירות של 2020 היא נבחרה לכנסת.

היה אפשר למצוא בספרות טענות שהדומיננטיות של נושאים ביטחוניים בישראל רומסת את הדרישה לייצוג תיאורי של נשים בכנסת (Brichta 2001; Herzog 1999; Yishai 1997). שלישיית, הכנסת היא מהפרלמנטים הקטנים בעולם הדמוקרטי ובשל שיטת הבחירות היא גם מרובת מפלגות קטנות (ראו בהרחבה בהמשך). יש בה אפוא פחות חברות כנסת משום שמועמדות רבות ממוקמות במפלגותיהן במקומות לא ריאליים.

ערבים אזרחי ישראל

ישראל, מדינת הלאום של העם היהודי, כללה מראשית ימיה מיעוט לאומי גדול, כ-11 עד 21 אחוזים מכלל אזרחי המדינה. מאז הקמת המדינה ובמשך 18 שנה היו הערבים אזרחי ישראל נתונים לשליטתו של ממשל צבאי. בתקופה זו הם סבלו ממדיניות של יד קשה, שהתבטאה בין היתר בפיקוח הדוק ובהגבלות על חופש התנועה ועל חופש הביטוי. אף שהמיעוט הערבי נתפס בעיני מייסדי המדינה גורם עוין, הוענקה לו זכות בחירה לכנסת כבר מן הבחירות הראשונות. אלא שייצוגם הפוליטי של הערבים בכנסת היה מצומצם למדי והתבטא בעיקר בהצבעה למפלגה הקומוניסטית או לרשימות הנלוות למפא"י, שפעלו באופן קליינטליסטי. עם ביטול הממשל הצבאי בשנת 1966 השתחררה האוכלוסייה הערבית מפיקוח ומהגבלות כלכליות ואישיות ואט-אט עלו רמת החיים שלה ורמת ההשכלה שלה. אך למרות תהליך ה"ישראליות", ההבדלים בינה ובין חברת הרוב היהודית נשארו גדולים (אוסצקי, גאנב ופפה 1999).

לאחר מלחמת ששת הימים נעשו היחסים בין הרוב היהודי למיעוט הערבי מתוחים אף יותר. אצל מקצת היהודים החלה להשתרש התפיסה שהערבים הם 'גיס חמישי', כלומר נאמנותם איננה נתונה למדינת ישראל אלא לפלסטינים תושבי השטחים ועל כן הם בגדר איום בטחוני. אצל מקצת הערבים רווחת התפיסה שישראל היא מדינה קולוניאלית וכובשת שרוצה 'לעשות להם טרנספר'; אצל מקצתם אף ניכרת נטייה להתבדלות והסתגרות, שבאה לידי ביטוי בהחרמת הבחירות לכנסת ובהקמת התארגנויות ששואפות להגביר את כוחם ואת השפעתם. בלטה בנושא זה 'מסמכי החזון', שניסחו אינטלקטואלים ערבים והכילו דרישות לשוויון אזרחי ולאומי מלא, לשינוי במבנה החוקתי של ישראל ולשינוי הגדרתה כמדינה יהודית למדינת כל אזרחיה (בלאנדר וגל-נור 2013).

בדפוסי ההצבעה של המיעוט הערבי חלו תמורות במהלך השנים. התמיכה ברשימות הנלוות הלכה ונחלשה ולקראת סוף שנות השבעים הן נעלמו כליל מהנוף הפוליטי. בד בבד עלה שיעור התומכים במפלגה הקומוניסטית ולמן שנות השמונים גם במפלגות לאומיות-ערביות עצמאיות (גנאם 2001; רכס 1998). עם זאת, הערבים אינם מצליחים לתרגם את משקלם האלקטורלי להשפעה פוליטית ממשית. ראשית בשל מחלוקות אידיאולוגיות, פוליטיות וחברתיות, ופילוגים פנימיים רבים על רקע המאבק בין גישות מסורתיות ובין גישות התובעות שינוי בחברה הערבית; שנית משום שהם נמצאים מחוץ לקונצנזוס היהודי-ציוני ואינם נחשבים שותפים לגיטימיים ושווים בדיונים על עתיד

המדינה והחברה (קניג 2004). די לציין שנציגייהם מודרים דרך קבע מהקואליציה וממוקדי קבלת ההחלטות.³

חרדים

אמנם קבוצה זו משתייכת לקבוצת הרוב היהודי, אבל היא קבוצת מיעוט בולטת ונבדלת בתוכה. החברה החרדית מתאפיינת בין היתר בהקפדה על מצוות ובשמירה על מנהגים הלכתיים שהנהיגו פוסקי ההלכה המחמירים; בהתרחקות מרשות הרבים המערבית-חילונית חסרת הצניעות; באורח חיים סגפני המוכתב על ידי קו הלכתי מחמיר; ובציות לגדולי התורה (שלהב ופרידמן 1985). מאפיין נוסף: לימוד התורה משמש בחיי החרדים מסגרת מכווננת. למעשה, לימוד תורה בישיבות הוא הגורם המעצב המרכזי של החברה החרדית בישראל.

התבדלותם התרבותית של החרדים מהחברה הישראלית יצרה ברבות השנים יחסים רווי קונפליקטים בינם ובין הרוב החילוני והמסורתי. שאלות הנוגעות לאופי המדינה, לתפיסת המרחב הציבורי (שבת, כשרות, הדרת נשים) ולגיוס בני הישיבות לצה"ל עוררו לא אחת מתחים פוליטיים וחברתיים. על הסוגיות האלו נוספה, לנוכח הגידול הדמוגרפי המהיר של החרדים, סוגיית השתלבותם בשוק העבודה ובהשכלה הגבוהה.

אחד האתגרים הגדולים העומדים לפני חוקרי החברה בבואם לנתח את המגזר החרדי נוגע לשאלה מיהו חרדי. שלא כמו קבוצות אחרות שבדקנו כאן, הגבולות של הקהילה החרדית חמקמקים וקשים למדידה. יש כמה גישות לסוגיה זו. גישה אחת מדגישה את אורח החיים המחמיר ומגדירה חרדי את מי שמקפיד על אדיקות הלכתית ותרבותית המבחינה בינו ובין שאר היהודים שומרי המצוות. גישה שונה מציעה הגדרה חברתית: חרדי הוא מי שחי בקהילה חרדית, כלומר מתגורר בערים או בשכונות חרדיות, שולח את ילדיו למוסדות החינוך החרדיים, צורך את התקשורת החרדית וכמובן מי שחזונו ניכרת בסממנים חרדיים. גישה אחרת מתבססת על הגדרה עצמית: חרדי הוא מי שרואה עצמו חרדי. גישה זו, שהיא כוללנית יותר משתי קודמותיה, היא סובייקטיבית לחלוטין ומושפעת מהאופן שבו האדם תופס את עצמו (זיכרמן 2014). הקושי להגיע להגדרה מוסכמת של חרדיות התעצם אף יותר לזמן שנות השמונים, עם צמיחתה של אוכלוסיית יהודים מזרחים שסיגלו לעצמם רק את מקצת המאפיינים החרדיים, מה שכונה 'חרדיות רכה' (ליאון 2010). 'חרדים רכים' שולחים את ילדיהם למוסדות חינוך חרדיים, מצביעים לש"ס, אך עם זאת אורח חייהם אינו חרדי לחלוטין.

3 מהקמת המדינה ועד ראשית 2019 כיהנו בישראל 246 אישים בתפקיד שר. רק שלושה מהם היו לא-יהודים: סאלח טריף (דרוזי, 2001-2002), ראלב מג'אדלה (מוסלמי, 2007-2009) ואיוב קרא (דרוזי, 2017-2019).

עולים חדשים

העולים מברית המועצות לשעבר ('רוסים')

לאחר קריסת הגוש הסובייטי בסוף שנות השמונים של המאה הקודמת היגרו לישראל בשנים 1989-2000 כמיליון איש ושינו מן היסוד את ההרכב הדמוגרפי של החברה הישראלית (המאזן בין יהודים לערבים ובין אשכנזים למזרחים). בעקבות זאת השתנו גם דפוסי ההצבעה בבחירות לכנסת (גלילי וברונפמן 2013).

ישנם חילוקי דעות מהותיים באשר לתהליך השתלבותם של יוצאי ברית המועצות לשעבר בחברה הישראלית. לצד ביקורות מעטות על התבדלות תרבותית – למשל על הפריחה של כלי התקשורת בשפה הרוסית ועל הצלחתן של מפלגות סקטוריאליות 'רוסיות', ועל אף פערים חברתיים-כלכליים בין העולים ובין הישראלים הוותיקים, הרוב רואים בעלייה הרוסית סיפור הצלחה. יעקובסון (2008) קובע שסיפור קליטתם של ה'רוסים' הוא בסך הכול סיפור של הצלחה גדולה, וסקרים מראים שיותר מ-80 אחוז מציבור זה מרוצים מהחלטתם לבוא לארץ ורואים בישראל את ביתם. עם זאת, רבים מבני העלייה חוו קשיים לא מעטים. המצוקות הבולטות שחוו העולים נגעו לתחומי התעסוקה והדירור. כך למשל שיעור גדול מקרב העולים המבוגרים איבדו את הפנסיה שלהם בארצות מוצאם ולא היו זכאים לפנסיה בישראל. גם העובדה שמאות אלפים מן העולים אינם נחשבים בעיני הממסד הדתי ליהודים אף שהם מזהים את עצמם כחלק מקבוצת הרוב הישראלית-יהודית מעוררת קשיים רבים, המלווים לא אחת בחוויות משפילות ובתסכול. למשל, הם מנועים מלהינשא בישראל או להיקבר בבתי עלמין יהודיים (פישר 2018). בשל קשיים אלו התגבשה אצל העולים קשת ייחודית של צרכים ואינטרסים ומי שמתאים לפעול לקידומם הם בעיקר נבחרי ציבור 'רוסים'.⁴

העולים מאתיופיה ('אתיופים')

עוד קבוצת עולים שתיבחן במאמר היא קבוצת היהודים שעלו מאתיופיה, בעיקר במסגרת מבצע משה (1984) ומבצע שלמה (1991). שתי בעיות מרכזיות הטביעו את חותמן בתהליך ההשתלבות של העולים מאתיופיה בחברה הישראלית: (א) הפער התרבותי-טכנולוגי-כלכלי בין ארץ המוצא ובין ישראל; (ב) חוסר סובלנות אליהם מצד חלקים רחבים בחברה הישראלית, שמקורו בגזענות ובגישות סטריאוטיפיות לצבע העור, להופעה החיצונית ולמנהגים השונים. בעיות אלו משתקפות במעמד ה'אתיופים' בישראל – מרביתם משתייכים למעמד חברתי-כלכלי נמוך ומתגוררים באזורי מצוקה (בן-עזר 2003). שיעור העובדים הבלתי מקצועיים בקרבם גבוה למדי. גם שיעור הנשים העובדות נמוך מהממוצע. שלא כמו העולים מברית המועצות לשעבר, העולים מאתיופיה חוו קשיי קליטה לא פשוטים

4 מעניין לציין שרבים מחברי הכנסת שנתפסו בציבור הכללי וכציבור העולים כ'רוסים' משתייכים לגלי עלייה מוקדמים יותר. עם חברי הכנסת האלו נמנים פאינה קירשנבאום (עלתה ב-1973), אביגדור ליברמן (1978), סופה לנדבר (1979), רומן ברונפמן (1980) ויורי שטרן (1981).

והשתלבותם בכלכלה ובחברה הישראלית אטית הרבה יותר ומלווה בתחושות של השפלה וניכור (פרס ובן-רפאל 2006).

קיבוצים

הקיבוץ הוא צורת התיישבות שיתופית ייחודית שייסדו יהודים ציונים בארץ ישראל לפני יותר ממאה שנה. למן הקמתו סימל הקיבוץ את אפשרות קיומה של חברה שוויונית מסוג שונה. שלא כמו הדגם הסובייטי, חברה זו לא נזקקה לשימוש בכוח ונשמרה בה החירות, אף שהייתה מושתתת על ערכי שוויון מוחלטים (שפירא 2010). עקרון השוויון בא לידי ביטוי בשותפות מלאה ברכוש, באמצעי ייצור ובצריכה, בערבות הדדית, בקבלת החלטות דמוקרטית ובעבודה עצמית. בתקופת היישוב ובעשורים הראשונים לקיומה של המדינה נחשבו חברי הקיבוצים לאליטה חברתית, רעיונית ופוליטית. הם אף מילאו תפקיד ביטחוני חשוב: בשנות החמישים והשישים ייסדו גרעיני הנח"ל של צה"ל קיבוצים רבים. ובהתאם למדיניות הציונית לקבוע את גבולות המדינה על ידי התיישבות חקלאית מוקמו הקיבוצים בעיקר בפריפריה (פוין 2008). בעשורים אלו היה לחברי הקיבוצים ייצוג יתר בולט במערכת הפוליטית. לכנסת הראשונה נבחרו 26 חברי קיבוץ, פי שלושה מחלקם היחסי באוכלוסייה, ובממשלה שקמה ב־1955 כיהנו חמישה חברי קיבוץ (שריד 25.12.2012). בשנות השמונים נקלעו הקיבוצים למשבר חריף. הם נקלעו למצוקה כלכלית ולחובות גדולים וסבלו גם ממשבר חברתי. צעירים רבים לא שבו למשק לאחר שירותם הצבאי ומעמדו של הקיבוץ כגורם מוביל בחברה הישראלית נחלש במידה ניכרת. אמנם הוא עדיין ממלא תפקיד חשוב בהתיישבות ובצה"ל, ואף הוכיח יכולת הסתגלות מרשימה למדי, אך חלפו הימים שבהם חברי קיבוצים בלטו בהרכב הכנסת או הממשלה.

יישובי פיתוח

יישובי פיתוח היו צורת יישוב חשובה מאוד במדיניות הקליטה ההמונית ופיזור האוכלוסייה של מדינת ישראל הצעירה.⁵ רובם הוקמו בשוליים הגיאוגרפיים (פריפריה), שהיו מזוהים כ'חצר האחורית' של החברה והמדינה והתאפיינו בתלות במרכז ובמידה רבה אף בנחשלות ובעוני. כלומר הפריפריה הייתה מרוחקת מן המרכז לא רק במובן הגיאוגרפי. בהשוואה למרכז, היא סבלה מנחיתות שמקורה בחלוקת משאבים בלתי שוויונית בכל הנוגע לפיתוח, אפשרויות תעסוקה, רמת חינוך ושירותי בריאות ותרבות (Tzfadia and Yacobi 2011). בשנת 2015, 14 מ־18 יישובי הפיתוח הכלולים במחקר זה⁶ השתייכו לאשכול 3 עד 5 במדרג החברתי-כלכלי של הלשכה המרכזית לסטטיסטיקה.

5 הכינוי הרווח 'עירות פיתוח' אינו משקף את המציאות הנוכחית שלפיה למרבית היישובים האלה יש כיום מעמד של ערים.

6 היישובים הם אופקים, אור יהודה, בית שאן, דימונה, חצור הגלילית, יבנה, יקנעם עילית, ירוחם, מגדל העמק, מעלות, מצפה רמון, נוף הגליל (לשעבר נצרת עילית), נתיבות, קרית גת, קרית מלאכי, קרית שמונה, שדרות ושלומי.

יישובי הפיתוח אוכלסו במקור בעולים מארצות ערב (ובמידה פחותה בעולים מרומניה). יפתחאל וצפדיה (2008) סברו כי המזרחים ביישובי הפיתוח היו לכודים בין מה שכונה בעבר 'פרויקט בינוי האומה' (הקיבוצים והמושבים) ובין מה שנתפס 'נחשלות חברתית-כלכלית'. אחר כך הופנו ליישובי הפיתוח גם מקצת העולים מברית המועצות לשעבר, ואולם אז כבר נחשבה הפריפריה למרחב נחשל ונחות (גיגי 2015). המצוקה ואי-השוויון החברתי הזינו תחושות של תסכול וקיפוח והללו היו עם הזמן לנכס פוליטי. מאז שנות השבעים השכיל הליכוד לרתום את התחושות הללו לתמיכה בו, במחאה על 'שלטון מפא"י'. בד בבד, טופחה ביישובי הפיתוח (בעיקר בליכוד אך גם במפלגת העבודה) מנהיגות פוליטית מקומית – ראשי רשויות צעירים שאחר כך נבחרו לכנסת.

התנחלויות

המונח התנחלות בא לתאר יישוב יהודי שהוקם בשטחים שמדינת ישראל השתלטה עליהם במלחמת ששת הימים. ההתנחלויות הראשונות הוקמו בזמן הממשלות בראשות המערך (1967-1977). בתקופה זו הוקמו יותר מעשרים יישובים, בעיקר בבקעת הירדן ובגוש עציון. תנופה גדולה למפעל ההתנחלויות ניכרה בתקופה שמנחם בגין היה ראש ממשלה (1977-1983). בפרק זמן זה הוקם מספר גדול מאוד של התנחלויות. הקמת רבות מהן באזורים שהיה בהם ריכוז גדול של אוכלוסייה פלסטינית הבהירה שמטרתן הראשית לא הייתה ביטחונית אלא דמוגרפית ואידיאולוגית. מבחינה דמוגרפית הייתה המטרה למנוע כל אפשרות של הקמת מדינה פלסטינית עצמאית בעתיד. מבחינה אידיאולוגית בלטה הציונות הדתית כחוד החנית של המתנחלים. קבוצה זו ראתה בהתיישבות מצווה דתית, הקדמת הגאולה המשיחית והגשמת הציונות. אחר כך נבנו כמה התנחלויות גדולות מחוץ לאזורי הביקוש היקרים בגוש דן ובירושלים כדי לפתור את בעיית הדיור של האוכלוסייה החרדית ההולכת וגדלה (כהנר ושלחב 2013). זאת ועוד: הבנייה בגוש הפיתוח אפשרה למדינה לתת מענה זול גם לאותם חילונים ומסורתיים מהמעמד הבינוני שהתקשו לרכוש דירה באזורי הביקוש. באופן זה הגשימה המדינה גם את היעד של פיזור האוכלוסייה. כדי להבטיח, באמצעות מאבק ציבורי ופוליטי, את המשך קיומן ואת התרחבותן של ההתנחלויות, הוקמה תנועת גוש אמונים, שאחר כך הוחלפה במועצת יש"ע רבת ההשפעה. מתוקף היותה של מועצת יש"ע הנציגה הרשמית של התיישבות זו מייחסות לה רשויות השלטון מעמד בכיר ופעילותה מולן מתנהלת באופן רציף ושוטף כעניין שבשגרה. סוד כוחה של מועצת יש"ע נובע, בין היתר, מהקשר האידיאולוגי שלה עם חברי כנסת רבים ומן העובדה שתושבים ונציגים של יש"ע נמצאים בעמדות השפעה – הן בכנסת הן במשרדי הממשלה (רוט 2005).

שיטת הבחירות בישראל, המערכת הפוליטית ושיקוף קבוצות אוכלוסייה שונות בכנסת

שיטת הבחירות הנהוגה בישראל היא שיטה יחסית-ארצית. שנים רבות היה אחוז החסימה נמוך, ומ-1992 עלה בהדרגה. מאז הבחירות לכנסת ה-20 שיעורו בינוני – 3.25 אחוזים

מהקולות הכשרים. יתרונה של השיטה היחסית – גם אחרי העלייה ההדרגתית באחוז החסימה – שהיא מבטיחה תרגום מדויק למדי של העדפות הבוחרים ושיקוף פוליטי נאמן למדי של מגוון הדעות המאפיינות את החברה הישראלית בבית המחוקקים, אם באמצעות מפלגות מצרפיות שכוללות נציגים של קבוצות שונות, ואם באמצעות מפלגות מגזריות קטנות יותר שמייצגות ערכים ואינטרסים מובחנים (Rahat and Itzkovitch-Malka 2012). השייב של חברה הטרוגנית, ריבוי סעעים פוליטיים ושיטת בחירות יחסית מאוד מביא לידי פרלמנט מפוצל ומרובה מפלגות (Lijphart, Bowman and Hazan 2000).

בשלושת העשורים הראשונים של המדינה ההרכב האנושי של הכנסת לא שיקף נאמנה את כלל הקבוצות והמגזרים בחברה הישראלית. בעשורים הללו הייתה הכנסת גוף הומוגני למדי ורוב חבריה היו בעלי דיוקן דומה: גברים, אשכנזים, חילונים ומבוגרים ייצגו את תושבי הערים או הקיבוצים וזכו למירב המשאבים הציבוריים (Chazan 2005). קבוצות מיעוט שונות כגון ערבים ויהודים ממוצא מזרחי סבלו מייצוג חסר וקופחו במשך שנים בהקצאת המשאבים הלאומיים. המזרחים, למשל, נדחקו אל השוליים החברתיים והגיאוגרפיים (סבירסקי 1981) והודרו, לצד הערבים, ממוקדי הכוח (יפתחאל וצפדיה 2001). גם קבוצת הנשים, כמגדר, סבלה בעשורים הללו מייצוג חסר בולט (הרצוג 1999). רק מאוחר יותר החלה הכנסת לשקף בצורה הולמת יותר את השונות בחברה הישראלית. במחקר שסקר את דפוסי הייצוג בכנסת עד 2009 נמצא כי השיפור הרב ביותר ניכר במידת הייצוג של המזרחים והם היו בהדרגה מקבוצה נשלטת לקבוצה בעלת נוכחות ניכרת בפוליטיקה הישראלית.⁷ האשכנזים נשארו רוב השנים בעלי ייצוג יתר, אך אם בעשורים הראשונים נהנו מדומיננטיות מוחלטת, במשך הזמן היא התמתנה באופן ניכר והתחזקה מחדש רק בראשית שנות האלפיים בעקבות היבחרותם של עולים חדשים מברית המועצות לשעבר לכנסת. עוד נמצא במחקר כי ייצוג החסר הבולט ביותר במשך השנים היה על בסיס מגדרי. החרדים, לעומת זאת, החלו ליהנות מאז שנות התשעים של המאה ה-20 מייצוג יתר והגדילו את כוחם. על אף היותם קבוצת מיעוט, מעמדם כ'קבוצת וטו' מאפשר להם להקים, לשמר ולהפיל קואליציות. כוח זה מקנה להם משאבים העולים על משקלם באוכלוסייה (בקר 2009).

היה ואיצקוביץ' מלכה הציגו במחקרם ממצאים ברוח דומה. הם הדגישו שאף שייצוג הנשים בכנסות הראשונות היה גבוה (בהשוואה לרמות הייצוג של נשים בדמוקרטיה אחרות באותה תקופה), עם הזמן הוא הלך ונחלש עד שישאל נשאלה מאחור בהשוואה לדמוקרטיה מערביות אחרות. לטענתם, הסיבה העיקרית נעוצה בגידול במספר המושבים של המפלגות החרדיות והערביות, אשר בשל תפיסת עולמן מדירות (כל החרדיות ואחדות מהערביות) נשים מרשימותיהן. סיבה נוספת היא ההצטמקות ההדרגתית של מפלגות השמאל, שייצוגן של הנשים בהן גבוה יותר. בגלל הירידה בכוחן של מפלגות אלו נאלצו המועמדים להתמודד על מספר מוגבל של מקומות והנשים היו הראשונות שנפגעו. רק

7 כאמור, במחקר זה בחרנו שלא לעסוק במידת הייצוגיות של 'מזרחים מול אשכנזים' (לעיל הערה 1).

בשנות התשעים החל להשתפר שיעור הייצוג של נשים בכנסת, אך הוא עדיין נמוך במידה ניכרת משיעורן באוכלוסייה. נראה כי העלייה בייצוג של קבוצות ומגזרים מסוימים פוגעת בייצוג הנשים בכנסת (Rahat and Itzkovitch-Malka 2012: 317). רהט, חזן וכץ מוסיפים שתהליך הדמוקרטיזציה בהליכי בחירת המועמדים (פריימריז) פגע אף הוא בייצוג הנשים (Rahat, Hazan and Katz, 2008).

לסיכום, בעשורים הראשונים לא היה לכלל הקבוצות והמגזרים בחברה הישראלית ייצוג הולם בכנסת. למן שנות התשעים היא נעשתה הטרוגנית יותר והייצוג של קבוצות שונות בציבור הישראלי הלך והשתפר. בחלק הבא נבחן אם מגמה זו נמשכה בעשר השנים שחלפו מאז המחקר המקיף האחרון בנושא. נבחן גם את דפוסי הייצוג בכנסת לפי מאפיינים של השתייכות אידיאולוגית ומגזרית. הניתוח שיוצג להלן הוא בעל תרומה ייחודית לשיח האקדמי בנושא הייצוגיות של הכנסת משני היבטים: (א) התבססות על מאגר גדול של חברי כנסת מאפשרת לסרטט במדויק את מגמות הייצוג בכנסת במשך כארבעים שנה; (ב) נקודת הייחוס שנבחרה לצורך חישוב הייצוגיות הייתה אוכלוסיית בעלי זכות הבחירה ולא כלל האוכלוסייה, כפי שהיה נהוג במחקרים אחרים. כפי שנראה, ההשוואה לאוכלוסיית בעלי זכות הבחירה מדויקת הרבה יותר.

נתונים והגדרות

כדי לבחון את שתי שאלות המחקר שלנו בנינו מסד נתונים של 1,560 תצפיות. כל תצפית מבטאת אחד מ־120 חברי הכנסת שנבחרו בכל אחת מהכנסות בין 1977 (הכנסת ה־9) לאפריל 2019 (הכנסת ה־21), עם היבחרה. מסגרת הזמן היא פרק זמן של 42 שנים, למן בחירות 1977 ועד לבחירות של אפריל 2019. ההחלטה לקבוע את נקודת הפתיחה בשנת 1977 ולא בבחירות הראשונות (1949) נבעה בעיקרה מהיעדר מידע על הרכבה של אוכלוסיית בעלי זכות הבחירה, אך גם מהיותן של בחירות אלו נקודת מפנה בהיסטוריה הפוליטית של ישראל: הן הביאו לראשונה לחילופי שלטון וסימנו את המעבר של הדמוקרטיה הישראלית ממערכת בעלת מפלגה דומיננטית אחת למערכת דו־גוּשית המאופיינת בתחרות פוליטית וברמת תנודתיות גבוהה יותר.

מסד הנתונים כולל את 120 החברים שנבחרו לכל כנסת בהיבחרה, ולכן חברי כנסת שנכנסו במהלך כהונת הכנסת כפועל יוצא של חילופי אישים לא נכללו בניתוח. המחיר של הכרעה מתודולוגית זו הוא הפסד של כ־150 תצפיות. ההחלטה לנתח רק את חברי הכנסת שהושבעו מיד לאחר הבחירות נבעה משתי סיבות עיקריות: ראשית, יש ערך תיאורטי בשיקוף ההרכב האנושי של הכנסת ביום הבחירות בלי להתחשב במקרי מוות, בהתפטרות מאלוצות או בנסיבות אחרות שהביאו לחילופי אישים; שנית, לטובת הדיוק היה חשוב להסתפק בנקודת זמן אחת ולא להתפרס על משך כהונת הכנסת, שיכול להגיע לארבע שנים ויותר. הנתונים על משקלן של קבוצות האוכלוסייה השונות מכלל בעלי זכות הבחירה נאספו ממגוון מקורות, בהם פרסומי הלשכה המרכזית לסטטיסטיקה

(השנתון הסטטיסטי, הסקר החברתי, הודעות לעיתונות לקראת בחירות לכנסת), התוצאות הרשמיות של הבחירות ומחקרים אקדמיים.

לצורך הניתוח שלהלן השתמשנו בשני מדדים משלימים. המדד הראשון הוא פער הייצוגיות והוא מוגדר כהפרש בין שיעורם של חברי קבוצה מסוימת מקרב חברי הכנסת בשנת בחירות מסוימת ובין שיעורם של בעלי זכות הבחירה באותה קבוצה מקרב כלל בעלי זכות הבחירה באותה השנה. כפי שמשמע, נקודת הייחוס שלנו אינה האוכלוסייה הכוללת אלא אוכלוסיית בעלי זכות הבחירה, כלומר אזרחים בני 18 ומעלה. הסיבה לשימוש במדד זה היא שלעתים יש הבדלים ניכרים בין ההרכב של כלל האוכלוסייה ובין ההרכב של אוכלוסיית בעלי זכות הבחירה. לשם המחשה, בשנת 2003 עמד שיעור הערבים בכלל אוכלוסיית ישראל על 19.2 אחוז, אך שיעור הערבים בעלי זכות הבחירה בכלל אוכלוסיית בעלי זכות הבחירה עמד על 13 אחוז בלבד. זהו פער ניכר שנוצר בגלל השונות בהתפלגות הגילים בקבוצות חברתיות שונות. הנוסחה המשמשת אותנו בניתוח היא אפוא:

$$\Delta = K - E$$

Δ הוא ההפרש בין שיעור הייצוג של קבוצה בכנסת (K) בשנת בחירות מסוימת ובין שיעור הייצוג של הקבוצה מקרב אוכלוסיית בעלי זכות הבחירה (E) באותה שנה. במקרים שבהם שיעור הייצוג של קבוצה בכנסת גבוה משיעורה בקרב בעלי זכות הבחירה יהיו הערכים של פער הייצוגיות חיוביים וישקפו ייצוג יתר או ייצוג עודף. לעומת זאת, במקרים שבהם הייצוג בכנסת נמוך משיעורו בקרב בעלי זכות הבחירה יהיו הערכים של פערי הייצוגיות שליליים וישקפו תת-ייצוג או ייצוג חסר.

נוסף על המדד הראשון, המביע את פערי הייצוגיות במונחים אבסולוטיים, השתמשנו גם במדד פער הייצוגיות היחסי. ערכי מדד זה מתקבלים מחלוקת שיעור הייצוג של קבוצה בכנסת בשיעור הייצוג של הקבוצה בקרב אוכלוסיית בעלי זכות הבחירה. ערך של 1 מבטא ייצוגיות הולמת של הקבוצה בכנסת (למשל, אם 5 אחוזים מחברי הכנסת הם חרדים וזהו גם שיעורם בקרב בעלי זכות הבחירה). במקרים שבהם הערכים קטנים מ-1 מדובר בתת-ייצוג של הקבוצה בכנסת, ובמקרים שבהם הערכים גדולים מ-1 מדובר בייצוג יתר. אם למשל נמצא שהערך של פער הייצוגיות היחסי של חרדים הוא 2, פירוש הדבר שהייצוג שלהם בכנסת הוא פי שניים משיעורם באוכלוסיית בעלי זכות הבחירה.

בהתבסס על ספרות המחקר ובהתאם לשאלות המחקר שלנו אנו משערים שבשלושת העשורים האחרונים החל ההרכב האנושי של הכנסת לשקף בצורה הולמת יותר את החברה הישראלית ופערי הייצוגיות השליליים בקרב קבוצות מוחלשות כגון נשים וערבים הצטמצמו. לעומת זאת, בקרב קבוצות אחרות, כגון החרדים והמתנחלים, תימשך המגמה של פערי ייצוגיות חיוביים, המשקפים ייצוג יתר. עוד אנו משערים כי אפשר לזהות פוסי ייצוג בכנסת לפי השתייכות אידיאולוגית ומגזרית. קבוצות מיעוט מובחנות מאוד בחברה הישראלית, כגון חרדים וערבים, יהיו מיוצגות בכנסת בעיקר באמצעות מפלגות סקטוריאליות. גם ייצוגם של הקיבוצים, יישובי הפיתוח והעולים במפלגות השמאל הצינוני צפוי לקטון בשל היחלשותן הניכרת של מפלגות אלו.

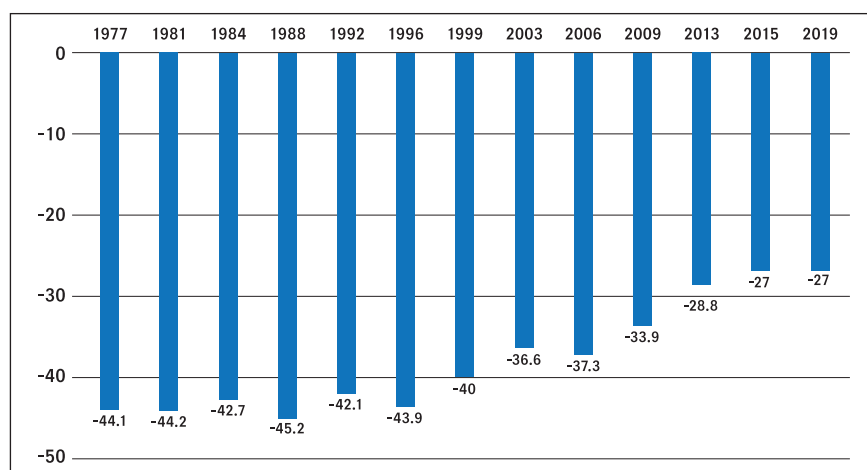
תמורות בפערי הייצוגיות

בחלק זה ננתח את השינויים שחלו בפערי הייצוגיות של קבוצות שונות באוכלוסייה בפרק זמן של 42 שנים. נפתח בניתוח פערי הייצוגיות של נשים, הקבוצה החברתית הגדולה ביותר שנידונה כאן – והיחידה שאינה מיעוט בקרב אוכלוסיית בעלי זכות הבחירה. נמשיך בניתוח המיעוט הערבי והמיעוט החרדי ושתי קבוצות עולים: מחבר המדינות ומאתיופיה. לבסוף ננתח את פערי הייצוגיות של שלוש קבוצות שמובחנות על פי אופי תצורת היישוב: יישובי פיתוח, התנהלויות וקבוצים.

נשים

במספרים מוחלטים, במסגרת הזמן הנסקרת כאן נבחרו לכנסת בין 7 נשים (לאחר בחירות 1988) ל-29 נשים (לאחר בחירות 2015 ולאחר בחירות אפריל 2019). שיעורן בקרב בעלי זכות הבחירה, לעומת זאת, כמעט לא השתנה. כפי שעולה מתרשים 1, נשים נמצאות בת-ייצוג בולט בכנסת, אך מהכנסת ה-15 (1999) הולך ומתמתן פער הייצוגיות השלילי.

תרשים 1. פער הייצוגיות של נשים



מקור: חישובי המחברים

בין 1977 ל-1996 נבחרו לכנסת בין 7 ל-11 נשים בלבד. נוכחות דלילה זו משקפת בערכים השליליים הגבוהים של פערי הייצוגיות. לכנסת ה-20 (2015), לעומת זאת, נבחרו 29 נשים – כמעט רבע מחברי הכנסת.⁸ כיוון שבמסגרת הזמן הנבחנת כאן היו הנשים רוב

8 בעקבות חילופי אישים במהלך כהונת הכנסת ה-20 הגיע מספר הנשים לרמת שיא של 35 - 29 אחוז מחברי הכנסת.

זעיר מבעלי זכות הבחירה, ברור כי אף שעדיין מדובר בתת-ייצוג בולט היה הגידול הכמעט עקבי בשיעור הנשים בקרב חברי הכנסת בין 1999 ל-2015 מרשים. השיפור בייצוג של הנשים היה תולדה של כמה גורמים, בעיקר סוציולוגיים-תרבותיים (עלייה ברמת ההשכלה של הנשים, עלייה בשיעור ההשתתפות שלהן בשוק העבודה, במידת עצמאותן ובמשאביהן הכלכליים, השתרשות תפיסות המייחסות חשיבות לשוויון מגדרי בחברה) ומוסדיים (אימוץ מכסות ייצוג בכמה מפלגות). התמונה המתקבלת מהמדד של פער הייצוגיות היחסי (ראו תרשים 1) היא דומה ויש בה כדי להצביע על צמצום הדרגתי בתת-ייצוג של הנשים בכנסת. ב-1977 וב-1981 היה פער הייצוגיות היחסי 0.1, ערך שמבטא תת-ייצוג גדול מאוד. עם השנים הצטמצם תת-ייצוג עד לערך של 0.5 (כלומר גברים מיוצגים בכנסת פי 1.5 יותר משיעורם בקרב בעלי זכות הבחירה).

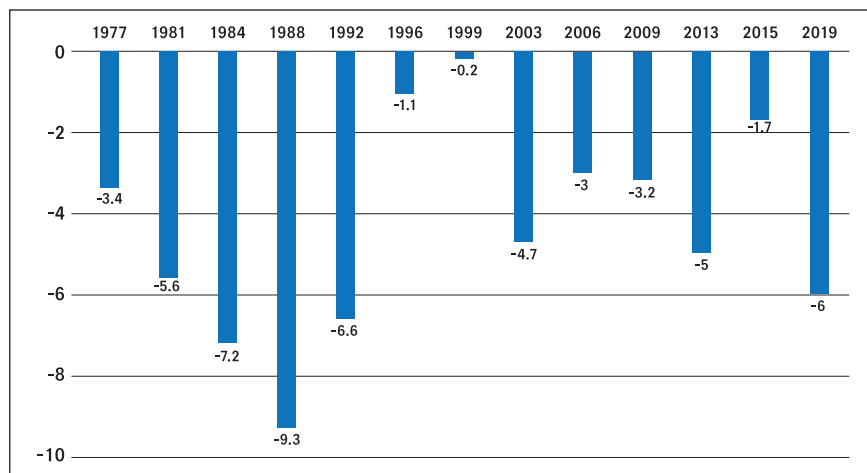
עם זאת, בבחירות לכנסת ה-21 (אפריל 2019) נעצרה מגמת הגידול במספר חברות הכנסת. ייתכן שמוקדם לראות בכך שינוי מגמה ומדובר בבלימה מתבקשת אחרי רצף של עליות או בבלימה שנוצרה מצירוף נסיבות ייחודי שנבע ממפלתן של מפלגת העבודה (שניים משלושת המועמדים הבאים ברשימה היו נשים) ומפלגת הימין החדש שארבע מששת המועמדים הראשונים ברשימתה היו נשים, אך היא לא עברה את אחוז החסימה. ואולם יש גם סימנים שמעידים שצמצום פערי הייצוגיות השליליים של נשים עלול להיעצר: למשל, מכסות הייצוג לנשים (במפלגות שערכו בחירות מקדימות) לא הוגדלו ורק שתי נשים התברגו בעשיריות הפותחות של שתי הרשימות הגדולות (הליכוד וכחול לבן). יתר על כן, אף ששיעור הנשים בכנסת עלה עם השנים, בזירת הממשלה נרשם שיפור מתון בהרבה. רק 18 מ-246 (7 אחוזים) האישים שכיהנו כשרים היו נשים, מעולם לא כיהנה בישראל ממשלה שהיו חברות בה יותר מארבע שרות וכמעט אף פעם לא קיבלה אישה את אחד התיקים הבכירים (Kenig 2019). מגמה זו שונה מן המגמה בממשלות בעלות נוכחות נשית גבוהה, בכלל זאת ממשלות שניכרות בשוויון מגדרי, דוגמת אלו שכיהנו מאז 2010 בכמה דמוקרטיות כמו קנדה, צרפת, נורווגיה, ספרד ושוודיה.

הערבים אזרחי ישראל

תרשים 2 מעיד על תנודתיות בפערי הייצוגיות של המיעוט הערבי. במספרים מוחלטים, במסגרת הזמן הנסקרת כאן נע מספר חברי הכנסת הערבים בין שפל של 5 (לאחר בחירות 1981) לשיא של 16 (לאחר בחירות 2015).⁹ בד בבד חלו שינויים גם בשיעור הערבים בכלל בעלי זכות הבחירה: עד 1988 נרשמה עלייה מתונה, אך בשנות התשעים התהפכה המגמה בעקבות העלייה ההמונית מברית המועצות. מאז 1999 שוב נרשמת עלייה הדרגתית בשיעור הערבים בעלי זכות הבחירה ובבחירות אפריל 2019 הוא הגיע ל-16 אחוז.

9 אנו כוללים בקטגוריה 'ערבים' גם את המיעוט הדרוזי. יש להדגיש כי ח"כים ערבים נבחרו במשך השנים לא רק במסגרת חד"ש והמפלגות הערביות אלא גם במסגרת מפלגות ציוניות 'כלליות'. רחוב בעניין זה בהמשך.

תרשים 2. פער הייצוגיות של הערבים אזרחי ישראל



מקור: חישובי המחברים

הערכים הנמוכים בשנים 1996 ו-1999, המשקפים ייצוג הולם של המיעוט הערבי בכנסת, הם תולדה של שלושה גורמים: (א) הירידה (הזמנית) בשיעורם של הערבים בכלל בעלי זכות הבחירה עקב העלייה ההמונית מברית המועצות; (ב) צמיחתן והתבססותן האלקטורלית של מפלגות ערביות דוגמת מד"ע, רע"מ, בל"ד ותע"ל. מפלגות אלו הצליחו לזכות בקולות רבים של מצביעים ערבים, גם בזכות פיצול ההצבעה בתקופה של שיטת הבחירה הישירה לראשות הממשלה (קניג, רהט וחזן 2004: 77); (ג) אחוזי השתתפות גבוהים, כ-75 אחוז. העלייה שנרשמה בפערי הייצוגיות השליליים למן שנת 2003 נובעת בעיקרה מהירידה התלולה באחוזי ההצבעה. אם בשנים 1996 ו-1999 השתתפו בבחירות 77 ו-75 אחוז מהערבים בהתאמה, הרי בבחירות 2003 עמד אחוז ההצבעה על 62 אחוז והמשיך לרדת בבחירות העוקבות (רכס 2009: 39). ההסבר הרווח לירידה בשיעורי ההצבעה מזכיר כמה גורמים: אדישות וריחוק מהפוליטיקה; מודעות של הציבור הערבי לשוליותו בפוליטיקה הישראלית וליכולת ההשפעה המועטה שלו על המתרחש במדינה על אף היותו חלק מהחברה הישראלית; אכזבה מההנהגה הערבית ואבדן אמון בנציגים הערבים בכנסת – נטען נגדם שהזניחו את המאבק היום-יומי לשיפור חיי האזרחים הערבים בישראל לטובת הסוגיה הלאומית-הפלסטינית והמחאה על המציאות הפוליטית והסכסוך הישראלי-פלסטיני. בקרב הציבור הערבי היו גופים שהתנגדו התנגדות גורפת להשתתפות במערכות הבחירות: תנועת בני הכפר, למשל, קראה מאז היווסדה להימנעות מהשתתפות בבחירות מתוך אמונה שהשתתפות כמותה כהודאה שגורלם של הערבים בישראל שונה מגורלם של אחיהם הפלסטינים. גם הפלג הצפוני בתנועה האסלאמית תמך בהחרמת הבחירות בישראל, בעיקר מטעמי דת, שכן לשיטתו השתתפות בבחירות נוגדת את רוח האסלאם ואת חוקיו. נוסף על כל אלה הביאו גם אירועים נקודתיים לידי קריאות נגד השתתפות

במערכת הבחירות. בשנת 2001, למשל, הוחרמו הבחירות על רקע מהומות אוקטובר והרג ערבים ישראלים בידי כוחות הביטחון (ג'מאל 2002).

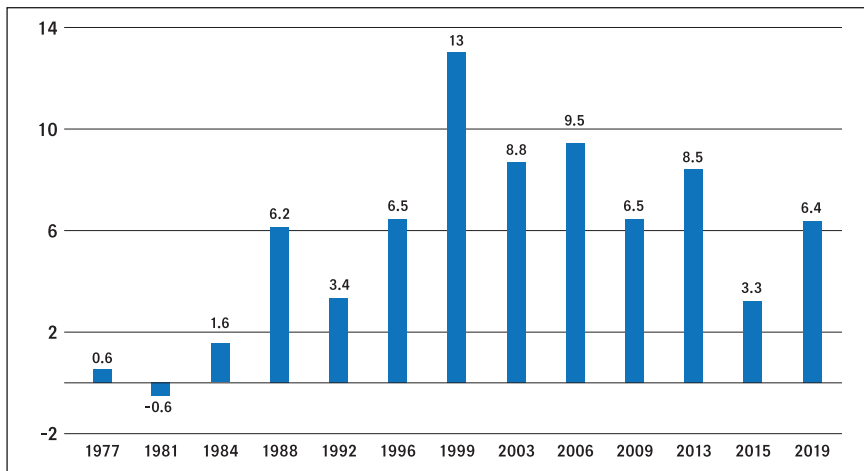
פער הייצוגיות השלילי הנמוך שנרשם בשנת 2015 היה התוצאה של התמודדות משותפת של שלוש המפלגות הערביות וחד"ש במסגרת רשימה אחת – דבר שלא נעשה קודם לכן. איחוד כוחות זה, שנוצר על רקע העלאת אחוז החסימה, מקסם את הכוח האלקטורלי של האזרחים הערבים ושינה את מגמת הירידה באחוזי ההשתתפות במגזר (צוקר 2017). על 12 חברי הכנסת הערבים שנבחרו במסגרת רשימה זו התווספו ארבעה שנבחרו מטעם מפלגות ציוניות (הליכוד, מפלגת העבודה, ישראל ביתנו ומרצ) ואף הם תרמו לערך השלילי הנמוך הזה. ארבע שנים לאחר מכן, בבחירות הראשונות של שנת 2019, השתנתה התמונה שינוי ניכר ופער הייצוגיות השלילי של הערבים בכנסת חזר להיות גבוה משהיה מאז ראשית שנות התשעים. התפצלות הרשימה המשותפת גרמה לאכזבה ניכרת בקרב האלקטורט הערבי. בשל אכזבה זו, לצד התחזקות תחושות ההדרה בעקבות חקיקת חוק הלאום ודיווחים על הצבת מצלמות בקלפיות ביישובים ערביים, היו אחוזי ההשתתפות נמוכים משהיו מעודם (כ־50 אחוז) ולכנסת נבחרו רק 12 חברי כנסת ערבים. מבט על פער הייצוגיות היחסי של המיעוט הערבי בכנסת (תרשים 2) מציג תמונה דומה. ראשית, לערבים מעולם לא היה ייצוג יתר בכנסת. שנית, בין 1981 ל־1992 נעו ערכי מדד זה בין 0.3 ל־0.6, מה שמצביע על תתייצוג גבוה. בבחירות של 1999 היה הייצוג הערבי בכנסת הולם ועמד על הערך 1, ומאז 2003 נע טווח הערכים בין 0.6 ל־0.9, נתונים המעידים על תתייצוג מתון.

חרדים¹⁰

תרשים 3 ממחיש שהחרדים הם קבוצה שזוכה לייצוג עודף ניכר בכנסת. רק בשלוש הכנסות הראשונות הנסקרות כאן זכו החרדים לייצוג שהלם את שיעורם בקרב בעלי זכות הבחירה. הערך השלילי (היחיד) בבחירות 1981 נבע מכך שרשימת פועלי אגודת ישראל לא הצליחה לעבור את אחוז החסימה ו'בזבזה' כמעט אחוז שלם מקולות החרדים. מאז 1988 החרדים נהנים מייצוג יתר שמלבד שני חריגים גבוה מ־6 אחוזים.

10 נבקש להפנות את תשומת הלב לאומדן בעלי זכות הבחירה (בני 18 ומעלה) בקרב החרדים. שיעורי הפריון הגבוהים באוכלוסייה זו יוצרים מבנה גילים שונה במובהק מזה של כלל החברה. למשל, בשנת 2018 היה שיעור הצעירים בני 19 ומטה 58 אחוז מכלל האוכלוסייה החרדית ורק 30 אחוז מן האוכלוסייה הכללית. לפיכך, כאשר אנו באים לדון בפערי ייצוגיות אצל החרדים, נתון גולמי כמו הנתון הקובע שבשנת 2018 מנתה האוכלוסייה החרדית הישראלית כמיליון נפש וחלקה היחסי בכלל האוכלוסייה היה 12 אחוז (מלאך וכהנר 2018) אינו משרת את מטרתנו. הנתונים על שיעור החרדים בעלי זכות הבחירה במאמר מתבססים על הערכות של נתונים מתוך הסקר החברתי (הלשכה המרכזית לסטטיסטיקה 2018), ולגבי שנים מוקדמות יותר – על Berman 2000.

תרשים 3. פערי הייצוגיות של חרדים



מקור: חישובי המחברים

לתופעה זו של ייצוג יתר גדול של חרדים בבית הנבחרים הישראלי יש שני הסברים עיקריים. הראשון נוגע לשיעורי השתתפות גבוהים. לחרדים, אשר גרים בקהילות הומוגניות ולכידות, יש אחריות חברתית-קהילתית גבוהה שממריצה אותם להתייצב בקלפיות (אטמור ושפירא 2019). הסבר שני נעוץ בהצבעה נרחבת של מצביעים לא חרדים לש"ס. יהודים מזרחים בני המעמד הנמוך אשר מגדירים עצמם דתיים או מסורתיים (ולא חרדים) נותנים את קולם למפלגה חרדית מובהקת, לפחות כפי שהדבר משתקף בבחרי הציבור שלה (טפה ובאום 2008; פלד 2001).¹¹ דפוסי ההצבעה הללו התעצבו בראשית שנות התשעים והגיעו לשיאם בבחירות 1999, שבהן נסקה ש"ס ל-17 מנדטים. שלא במקרה נרשם בבחירות אלו גם הערך הגבוה ביותר של פער ייצוגיות חיובי לחרדים בכנסת – 13 אחוז. פער הייצוגיות היחסי בבחירות אלו (ראו תרשים 3) מבטא מציאות שבה שיעור החרדים בכנסת ה-15 עם היבחרה היה גדול פי שלושה וחצי משיעורם בקרב בעלי זכות הבחירה. ככלל יש הלימה בין ההישגים האלקטורליים של ש"ס ובין פערי הייצוגיות החיוביים של החרדים.

עולים חדשים

כפי שאפשר לראות בתרשים 4, העולים מברית המועצות הם בת-ייצוג בכל הכנסות הנבחנות כאן.¹² כך, למשל, שבעת חברי הכנסת ה'רוסים' שנבחרו לכנסת ה-14 (1996)

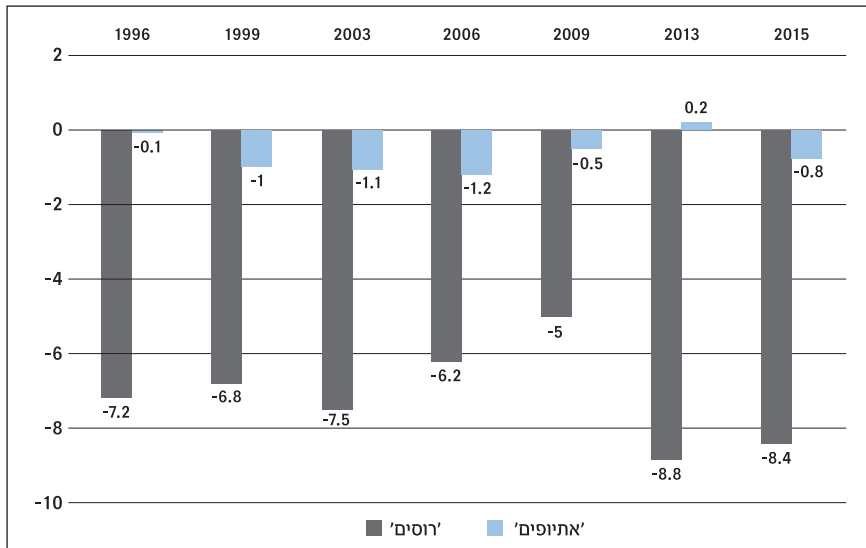
11 ש"ס היא מפלגה חרדית מובהקת מבחינה זו שכל נבחרי הציבור שלה הם חרדים. עם זאת, אפשר לטעון שהיא אינה מפלגה חרדית מובהקת מבחינת המצע הרעיוני שלה ובסיסי התמיכה בה.

12 לקבוצה זו השתמשנו בשני תפעולים שונים: בנוגע לחברי הכנסת החשבנו לעולים מברית המועצות את מי שעלו מאז 1973. בנוגע לבעלי זכות הבחירה, לעומת זאת, החשבנו לעולים רק את מי שעלו

היו רחוקים מלייצג בצורה הולמת את העולים, שהיו באותה שנה כ־13 אחוז מאוכלוסיית בעלי זכות הבחירה. אמנם שלוש שנים אחר כך עלה מספר חברי הכנסת ה'רוסים' ל־11, אך גם שיעור העולים בכלל בעלי זכות הבחירה עלה ל־16 אחוז, כך שפער הייצוגיות השלילי כמעט לא השתנה (גיטלמן וגולדסטיין 2001: 206-207). הערך הנמוך ביותר של ייצוג שלילי נרשם לאחר בחירות 2009, שבהן נבחרו 12 חברי כנסת ושיעור ה'רוסים' בעלי זכות הבחירה ירד מעט ועמד על 15 אחוז (Khanin 2011). ערכי פער הייצוגיות היחסי של ה'רוסים' הם בטווח שבין 0.4 עד 0.7, המשקף תת־ייצוג מתון עד חריף.

אשר ל'אתיופים' – מדובר בקבוצה הקטנה ביותר שאנו בוחנים במחקר הנוכחי. בהתאם, הטווח המרבי האפשרי של פערי הייצוגיות קטן מאוד. לכן גם כאשר לא היה בכנסת ולו נציג 'אתיופי' אחד (זה היה המצב מהכנסת ה־15 עד הכנסת ה־17) לא עלה תת־הייצוג על 1.2 אחוז. בכנסות שבהן נבחר נציג אחד (1996, 2009, 2015) היה תת־הייצוג נמוך יותר, ובכנסת ה־19, שאליה נבחרו שני נציגים 'אתיופים', נרשם לראשונה ייצוג יתר קטן.¹³ במונחים של פער ייצוגיות יחסי, בבחירות 1996 ו־2013 היה ייצוג הולם של 'אתיופים' בכנסת (ערכים של 0.9 ו־1.1 בהתאמה). בשאר הבחירות נותרה קבוצה זו בייצוג חסר.

תרשים 4. פערי הייצוגיות בקרב קהילות העולים



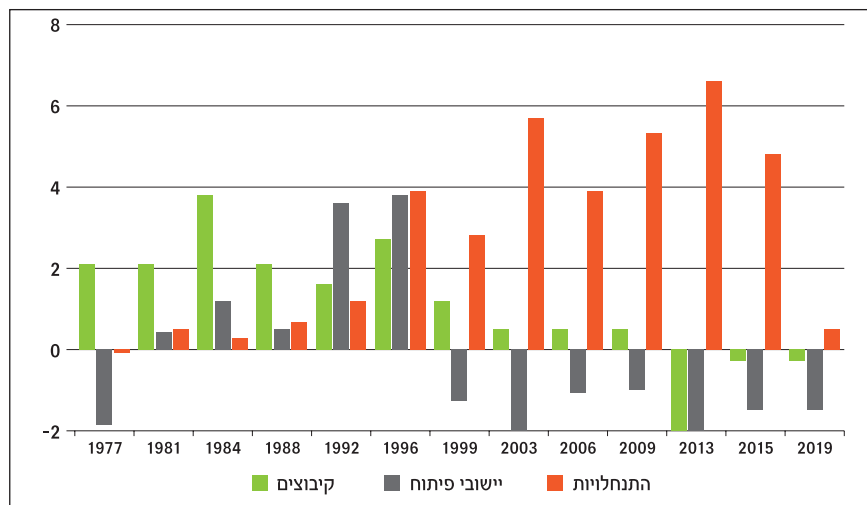
מקור: חישובי המחברים

מאז 1990, בהסתמך על מקורות בספרות המחקר. עם זאת, חשוב לציין שמבחינת ייצוגיות פוליטית גם חברי הכנסת שעלו לפני שנות התשעים נתפסים בציבור כ'רוסים' (ראו גם הערה 4).
 13 לא הצלחנו למצוא מידע מהימן על שיעור העולים באוכלוסיית בעלי זכות הבחירה בבחירות אפריל 2019 ולכן לא חישבנו את פערי הייצוגיות בשנה זו. עם זאת, יש לציין שבשנה זו נבחרו לכנסת, בפעם השנייה, שני נציגים 'אתיופים'.

קיבוצים, יישובי פיתוח והתנחלויות¹⁴

תרשים 5 מצביע על התמורות שחלו עם השנים בפערי הייצוגיות של שלוש תצורות היישוב הללו.

תרשים 5. פערי ייצוגיות של קיבוצים, יישובי פיתוח והתנחלויות



מקור: חישובי המחברים

כפי שבולט לעין, בתחילת הדרך היה לקיבוצים ייצוג עודף, ועם השנים ייצוגם נחלש, בעיקר עקב שינויים דמוגרפיים וערכיים בחברה הישראלית. עד לשנת 1999 נהנו הקיבוצים¹⁵ מפערי ייצוגיות חיוביים ברמה בינונית בטווח של 1.2 עד 3.8 אחוזים. בשלוש הכנסות העוקבות, שבכל אחת מהן כיהנו שלושה חברי קיבוץ, ירד ייצוג היתר לרמה מזערית של מחצית האחוז. שפל בייצוג נרשם בבחירות לכנסת ה-19 (2013), שלראשונה לא נבחר בהן אף נציג לקיבוצים. בזכות שני חברי הקיבוץ שנבחרו לכל אחת מהכנסות העוקבות קיבלו הקיבוצים ייצוג הולם.

את מקומם של הקיבוצים כנתח אוכלוסייה שזכה לייצוג עודף ניכר תפסו ההתנחלויות. שיעור המתנחלים בקרב כלל בעלי זכות הבחירה גדל מרמה כמעט אפסית ב-1977 למעט פחות מ-4 אחוזים בבחירות של אפריל 2019. כבר בשנת 1981 היה להם ייצוג עודף קטן בכנסת ומאז שנת 1996 הוא הלך וגדל. שיא הייצוג היה לאחר בחירות 2013 – לכנסת ה-19

14. בניתוח כאן נכללו כל ההתנחלויות ביהודה ושומרון, ועד לבחירות 2003 גם אלו שברצועת עזה. התנחלויות אלו פונו (עם עוד ארבעה יישובים בצפון השומרון) במסגרת תכנית ההתנתקות בשנת 2005.

15. בניתוח כאן כללנו את כל הקיבוצים למעט קיבוצים המשתייכים לתנועת הקיבוץ הדתי וקיבוצים שנמצאים בשטחי יהודה ושומרון.

נבחרו לא פחות מ־12 תושבי התנחלויות. שיעור נציגים אלו בקרב חברי הכנסת היה 10 אחוזים, גבוה הרבה יותר משיעורם של תושבי ההתנחלויות בקרב בעלי זכות הבחירה, שעמד אז על 3.4 אחוזים. בבחירות של אפריל 2019 הייתה צניחה במספר חברי הכנסת תושבי יהודה ושומרון. נבחרו חמישה בלבד ופער הייצוגיות נמחק כמעט לחלוטין. הסיבה העיקרית הייתה כישלונן היחסי של רשימות ימין כמו איחוד מפלגות הימין (שזכתה רק ב־5 מנדטים), הימין החדש וזהות (שלא עברו את אחוז החסימה).

רמת הייצוג של חברי כנסת תושבי יישובי הפיתוח מספרת סיפור שונה מסיפורם של הקיבוצים וההתנחלויות. במערכת הבחירות הראשונה הנסקרת כאן היה ייצוגם חסר, אך לאחר מכן, בין 1981 ל־1996, נבחרו לכנסות בין 7 ל־12 נציגים של יישובי פיתוח – מה שהקנה להם ייצוג יתר מתון. אל דוד לוי, תושב בית שאן, שהיה פורץ דרך בהתמנותו לשר הראשון בן יישוב פיתוח, הצטרפו בתקופה ההיא גם משה קצב, רפי אדרי ודוד מגן, ואילו עמיר פרץ נבחר ליו"ר ההסתדרות. בשנת 1999 השתנתה המגמה ונוכחות חברי הכנסת מיישובי הפיתוח הלכה והידלדלה – מה שהביא לידי תת־ייצוג שלהם.

במונחים של פערי ייצוגיות יחסיים (תרשים 5) השינויים שחלו בשלוש הקבוצות האלה בולטים אף יותר. בראשית התקופה היה ייצוגן של ההתנחלויות בכנסת הולם ועם הזמן נסק לייצוג יתר שהגיע עד פי שלושה ויותר (בבחירות 1996, 2013, 2015). כוחם הפוליטי של הקיבוצים, שעד 1996 זכו לייצוג יתר גבוה בכנסת (טווח של 1.6 עד 2.3), נחלש מאוד ומאז 2015 הם זוכים לייצוג הולם. יישובי הפיתוח הגיעו לשיא של ייצוג בשנות התשעים ומאז הם סובלים מתת־ייצוג מתון. מעניין להעיר שלאחר כל התמורות האלה, בבחירות האחרונות הנסקרות כאן (אפריל 2019) הגיעו שלוש הקבוצות לערכים שמשקפים ייצוג פרלמנטרי הולם.

ייצוגיות לפי השתייכות אידיאולוגית ומגזרית

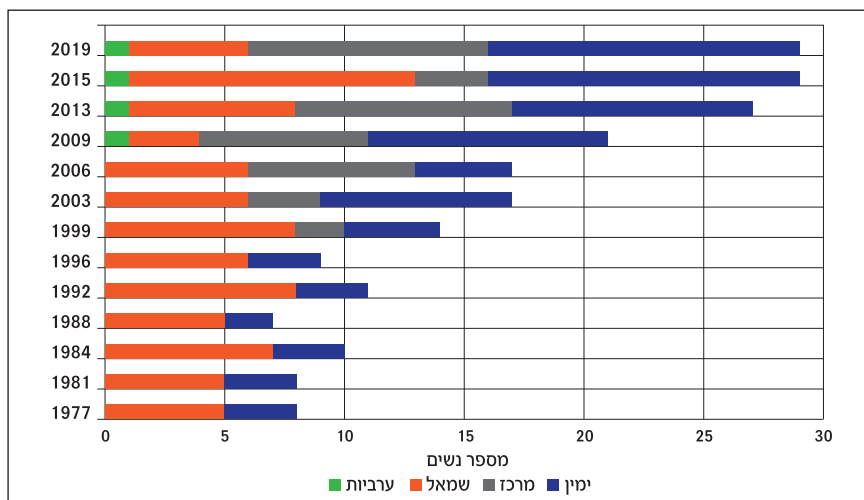
בחלק זה נעמוד על דפוסי הייצוגיות של הקבוצות שניתחנו לפי השתייכותם האידיאולוגית והמגזרית של חברי הכנסת. חילקנו את הרשימות השונות שנבחרו לכנסת מאז 1977 לחמש קטגוריות. יש להודות כי כל חלוקה כזו מציבה לפני החוקרים אתגרים מתודולוגיים. למשל, האם לסווג את המפלגות החרדיות כמפלגות ימין? כיצד להתייחס לרשימות משותפות שכוללות נציגים ממפלגות אִם בעלות זיהוי אידיאולוגי שונה (ישראל אחת, המחנה הציוני, כחול לבן)? כל הכרעה כזו היא במובן מסוים שרירותית. כאן, למשל, החלטנו לסווג את המפלגות החרדיות בקטגוריה נפרדת ולאפיין את כל החברים ברשימה משותפת על פי הזיהוי האידיאולוגי של המפלגה המרכזית בה. בהתאם להכרעות אלו ואחרות סיווגנו את חברי הכנסת לקטגוריות האלה: (1) רשימות ימין: הליכוד, מפד"ל, שלומציון, פלאטו שרון, התחייה, תמ"י, כך, צומת, מולדת, ישראל בעלייה, האיחוד הלאומי, ישראל ביתנו, הבית היהודי, כולנו, איחוד מפלגות הימין; (2) רשימות מרכז: ד"ש, ל"ע, שינוי, תל"ם, יחד, אומץ, הדרך השלישית, מפלגת המרכז, גיל, קדימה, יש עתיד, התנועה, כחול לבן;

(3) רשימות שמאל: המערך, חד"ש¹⁶, רצ, הרשימה המתקדמת לשלום, מפ"ם, מרצ, עם אחד, המחנה הציוני; (4) רשימות חרדיות: אגו"י, דגל התורה, פא"י, מורשה, ש"ס, יהדות התורה; (5) רשימות ערביות: רשימה ערבית מאוחדת, מד"ע, רע"מ, בל"ד, תע"ל.

נשים

מן הנתונים המוצגים בתרשים 6 עולה בבירור שעד הבחירות לכנסת ה-15 (1999) השתייכו רוב מובהק מקרב הנשים בכנסת לרשימות שמאל. לדוגמה, 7 מ-10 הנשים שנבחרו לכנסת ב-1984 השתייכו לשתי רשימות שמאל: 6 למערך ו-1 (שולמית אלוני) לרצ. בדומה, 6 מ-9 הנשים שנבחרו לכנסת ב-1996 השתייכו למפלגת העבודה (3), למרצ (2) ולחד"ש (1). בתקופה זו היה מספר הנשים בכלל רשימות הימין 2 עד 4 בלבד. בבחירות לכנסת ה-16 (2003) חלה תפנית בדפוס זה. ברשימות הימין נבחרו 8 נשים (7 בליכוד ואחת במפד"ל) ואילו בשמאל נבחרו 6 נשים בלבד. עם זאת, יש לזכור שמדובר במספרים מוחלטים. כשבוחנים את בחירות 2003 במונחים יחסיים מתברר כי שיעור הנשים ברשימות השמאל (19 אחוז) והמרכז (20 אחוז) עדיין היה גבוה משיעורן ברשימות הימין (15 אחוז). דפוס זה נמשך גם בבחירות שנערכו מאז: במונחים מוחלטים גדל מספר הנשים שנבחרו במפלגות ימין במידה ניכרת, ולעתים אף היה גדול יותר ממספר הנשים שנבחרו במפלגות שמאל; ואולם במונחים יחסיים – אשר מביאים בחשבון את הצטמקותן הכללית של מפלגות השמאל – שיעור הנשים בימין עדיין נמוך בהשוואה לשמאל.

תרשים 6. נשים בכנסת, לפי חלוקה אידיאולוגית



מקור: עדכון המחברים לשפירא ואחרים (2013)

16 אף כי יש הנהגים לסווג את חד"ש כמפלגה ערבית מדובר במפלגה מעורבת בעלת שורשים קומוניסטיים ועל כן בחרנו לכלול אותה בקטגוריה של מפלגת שמאל ולהפריד אותה מהמפלגות הערביות הטהורות.

כך, בין שנת 2003 לבחירות הראשונות של 2019 עמד שיעור הנשים הממוצע מקרב כלל חברי הכנסת של רשימות הימין על כ-20 אחוז ושל מפלגות המרכז והשמאל על כ-25 אחוז. הייצוג הגבוה ביותר של נשים במונחים יחסיים נרשם אפוא ברשימות השמאל: ב-2015 היו 12 נשים מתוך 34 חברי הכנסת של המחנה הציוני, מרצ וחד"ש, ובאפריל 2019 היו 5 נשים מתוך 14 חברי הכנסת של העבודה, מרצ וחד"ש. מספר הנשים הגבוה ביותר שנבחר אי פעם במסגרת רשימה יחידה היה בבחירות של אפריל 2019: 10 נשים נבחרו לכנסת במסגרת רשימות הליכוד וכחול לבן. במונחים יחסיים, בבחירות 2015 הייתה מרצ לרשימה הראשונה (במסגרת הזמן הנבחנת כאן) שהתקיים בה רוב נשי: 3 מ-5 חברי הכנסת שנבחרו מטעמה.¹⁷ פריצות דרך בתחום הייצוג הנשי נרשמו בחד"ש ובמפלגות הערביות. בחד"ש נבחרה לראשונה אישה בשנת 1992 (תמר גוז'נסקי) ובבל"ד נבחרה לראשונה אישה בשנת 2009. המגזר היחיד שמעולם לא בחר אישה לכנסת הוא המגזר החרדי. כוחן הממוצע של המפלגות החרדיות בתקופה הנסקרת כאן עמד על כ-13 מנדטים.

חרדים וערבים

החרדים והערבים הם שתי קבוצות המיעוט המובחנות ביותר בחברה הישראלית. המימוש המובהק של ייצוגן בכנסת הוא באמצעות מפלגות סקטוריאליות. החרדים יוצגו באמצעות מפלגות סקטוריאליות מאז הקמת המדינה, ואילו הייצוג הערבי השתנה עם צמיחתן והתבססותן של מפלגות ערביות מגזריות מאמצע שנות התשעים.

החרדים, כפי שראינו, הם הקבוצה המצליחה ביותר בפוליטיקה הישראלית, לפחות מבחינה זו שהייצוג שלה בכנסת עולה על משקלה באוכלוסיית הבוחרים. התמודדותם של החרדים במסגרת מפלגות סקטוריאליות ממקסם את כוחם הפוליטי. במילים אחרות, שלא כמו נשים, שאינן מתמודדות במסגרות פוליטיות נפרדות, לחרדים יש מפלגות 'משלהם' ורק מועמדים מן המגזר החרדי משובצים בהן. הצד השני של המטבע הוא שמועמדים חרדים כמעט אינם משתייכים למפלגות אחרות. במסגרת הזמן הנבחנת כאן היו רק שלושה חברי כנסת המזהים את עצמם כחרדים אך נבחרו לכנסת מטעם מפלגות לא חרדיות: דוד טל (שנבחר לראשונה מטעם ש"ס, אך לאחר מכן נבחר גם מטעם עם אחד ומטעם קדימה), דב ליפמן (יש עתיד) ועומר ינקלביץ' (כחול לבן).

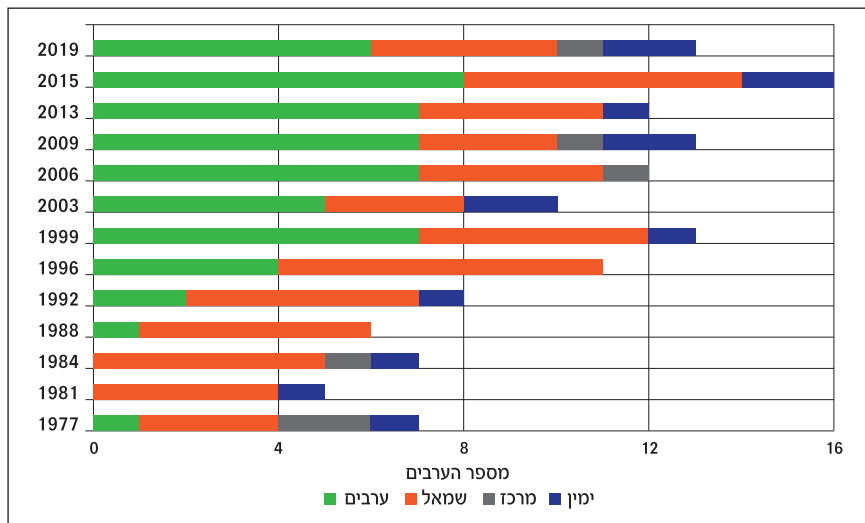
אצל הערבים דפוסי הייצוג מגוונים יותר. בשנים המוקדמות הנבחנות כאן השתייכו חברי הכנסת הערבים בעיקר למפלגות שמאל כגון חד"ש, מפלגת העבודה ומרצ. נקודת המפנה הייתה בשנת 1999 – בפעם הראשונה נבחרו מרבית חברי הכנסת הערבים במסגרת שתי רשימות ערביות – רע"מ ובל"ד (תרשים 7). השינוי שיקף לא רק את מגמת ההתחזקות של המפלגות הערביות, אלא גם את העובדה שמועמדים ערבים ממפלגות שמאל ציוניות נדחקו אל מחוץ לכנסת. מטעם מפלגת העבודה, למשל, נבחרו בשנות התשעים שני חברי כנסת (מוסלמי ודרוזי), אך בשנים 2003, 2009, 2013 ו-2019 לא כללה סיעת המפלגה בכנסת

17 מנהיגת רצ שולמית אלוני נבחרה פעמיים (1977 ו-1981) כסיעת יחיד.

ולו נציג ערבי אחד. הצטמקותה האלקטורלית של מפלגת העבודה דחקה את הנציגים הערבים בה למקומות לא ריאליים. התחזקותן של מפלגות המרכז על חשבון השמאל הציוני רק חיזקה מגמה זו, היות שמפלגות אלו נמנעו בדרך כלל מלשלב ברשימותיהן מועמדים ערבים. מטעמן של מפלגות המרכז גיל (מפלגת הגמלאים), יש עתיד והתנועה מעולם לא נבחר לכנסת נציג ערבי. החריגים היחידים הם קדימה, שמטעמה נבחר פעמיים (2006, 2009) אותו נציג, וכחול לבן, שמטעמה נבחרה לראשונה אישה דרוזית לכנסת.

בהקשר זה ראוי לציין שכל המועמדים הלא־יהודים שנבחרו לכנסת במסגרת מפלגות ימין (ליכוד, ישראל ביתנו) או מרכז (ד"ש, שינוי, קדימה, כחול לבן) היו דרוזים. שילובם של נבחרי ציבור דרוזים במפלגות אלו מתאפשר כיוון שהציבור היהודי רואה במגזר זה מגזר 'נאמן למדינה', תפיסה שמשקפת בין היתר בשירותם של הגברים בני המגזר בצה"ל. לכן אף שהדרוזים הם קבוצה קטנה למדי, כאחוז וחצי מהאוכלוסייה, הם נהנים כמעט תמיד מייצוג עודף בכנסת.

תרשים 7. ערבים בכנסת, לפי חלוקה אידיאולוגית



מקור: חישובי המחברים

עולים חדשים

העולים מברית המועצות לשעבר היו מיוצגים בכנסת בין 1996 ל-2019 בעיקר במסגרת מפלגות ימין, תחילה בעיקר בשתי המפלגות הסקטוריאליות, ישראל בעלייה וישראל ביתנו. למשל, בבחירות לכנסת ה-15 (1999) השתייכו למפלגות אלו תשעה מתוך עשרה חברי הכנסת העולים. העולה החדש הראשון שנבחר מטעם הליכוד היה מיכאל גורלובסקי, בשנת 2003. מאז נבחרו מטעם הליכוד עוד שלושה עולים (נתן שרנסקי, יולי אדלשטיין וזאב

אלקין), ומטעם כולנו עוד עולה אחת (טלי פלוסקוב), אך רוב העולים שנבחרו הוסיפו להיות בישראל ביתנו אפילו לאחר שהחלה לגוון את רשימת מועמדיה ולכלול בה גם מועמדים שאינם עולים חדשים. העולים היחידים שנבחרו במסגרת רשימות שמאל היו סופה לנדבר (מפלגת העבודה, 1996, 1999), רומן ברונפמן (מרצ, 2003) וקסניה סבטלובה (המחנה הציוני, 2015). עם השנים נבחרו לכנסת עולים מברית המועצות לשעבר גם מטעם מפלגות מרכז כמו שינוי, קדימה, יש עתיד וכחול לבן. מאז הגיע ייצוג עולי ברית המועצות לשעבר לשיאו – 12 חברי כנסת בבחירות 2006 ו-2009 – פחת מספרם במידה ניכרת ובבחירות לכנסת ה-21 נבחרו שישה בלבד: שלושה מישראל ביתנו, שניים מהליכוד ואחד מכחול לבן. מששת חברי הכנסת ה'אתיופים' שנבחרו במשך השנים לכנסת (בהיבחרה); עוד שלושה נכנסו במהלך כהונת הכנסת) – רק הראשון השתייך למפלגת שמאל: אדיסו מאסלה נבחר מטעם מפלגת העבודה עוד ב-1996. חבר כנסת נוסף נבחר מטעם הליכוד וארבעת האחרים מטעם מפלגות מרכז: שניים ביש עתיד, אחד בקדימה ואחד בכחול לבן. דפוס ייצוגיות זה יכול להפתיע, שכן רוב גדול של יוצאי אתיופיה מצביעים לימין. ואולם ההזדהות עם מפלגות ימין שמרניות ודתיות והקרבה להן גוברות בהקשר זה על נוכחותן או היעדרן של נציג מהקהילה במקום ריאלי ברשימה.

קיבוצים, יישובי פיתוח והתנחלויות

ההשתייכות האידיאולוגית של חברי כנסת חברי קיבוץ (לשמאל) או תושבי התנחלויות (לימין) היא מובהקת ואין בה כדי להפתיע. לא נצפה למצוא חבר כנסת תושב קיבוץ במפלגת ימין או חבר כנסת תושב התנחלות במפלגת שמאל.¹⁸ ואכן, מעולם לא נבחר לכנסת תושב התנחלות מטעם מפלגת שמאל. כל המתנחלים, מלבד מעטים שניהנו כנציגי מפלגות מרכז (אלכס לובוצקי מטעם הדרך השלישית, עתניאל שנלר וזאב אלקין מטעם קדימה, שי פירון מטעם יש עתיד), נבחרו מטעם מפלגות ימין, תחילה בעיקר ממפלגות הציונות הדתית (מפד"ל, האיחוד הלאומי) ולאחר מכן גם ממפלגות אחרות (ליכוד, ישראל ביתנו).

באשר לקיבוצים, המקרה היחיד החורג מהדפוס הצפוי הוא של משה פלד, חבר קיבוץ בית השיטה שנבחר לכנסת ב-1992 מטעם צומת וב-1996 מטעם ליכוד-גשר-צומת. שאר חברי הקיבוצים נבחרו מטעם מפלגות שמאל או מרכז. השיא היה בבחירות 1984, שבהן שמונה מ-39 חברי הכנסת (יותר מ-20 אחוז) שנבחרו מטעם המערך היו חברי קיבוץ. ייצוג זה קטן במהירות בשתי מפלגות השמאל המרכזיות – העבודה ומרצ – אך חברי הקיבוץ שולבו תחת זאת במפלגות מרכז. בבחירות של אפריל 2019 נבחרו לכנסת רק שני חברי קיבוץ, שניהם מטעם כחול לבן.

18 אנו שבים ומזכירים שבקטגוריה של חברי קיבוץ חרגנו את יישובי הקיבוץ הדתי. כמו כן, יש מספר מצומצם של התנחלויות, בעיקר בבקעה, שהיו מזוהות עם תנועת העבודה ונרשמו בהן שיעורי תמיכה גבוהים יחסית במפלגות שמאל (למשל גלגל, נירן, קליה).

ההתפלגות האידיאולוגית של נציגי יישובי הפיתוח בכנסת מובהקת פחות מן ההתפלגות של נציגי הקיבוצים וההתנחלויות. אמנם נוכחותם בלטה יותר במפלגות הימין, אך גם מטעם מפלגת העבודה נבחרו לא מעט נציגים. ב־1992, למשל, נבחרו חמישה תושבים של יישובי פיתוח מטעם הליכוד וארבעה מטעם מפלגת העבודה. בחירה זו שיקפה את הנוכחות הבולטת של שתי המפלגות הגדולות דאז ביישובי הפיתוח. שתי המפלגות ראו ביישובים אלו קהילות חשובות לניוד בוחרים וגייסו לשם כך הנהגה מקומית. ואולם משנת 1999 הלכו ונחלשו מפלגות השמאל ביישובי הפיתוח וכך נעלמו כמעט לחלוטין נבחרת הציבור ששולבו ברשימותיהן. לאמתו של דבר, מאז 1999 הנציג היחיד של מפלגת העבודה (ושל השמאל כולו) המתגורר ביישוב פיתוח הוא עמיר פרץ. כמו נציגי קיבוצים, גם את נציגי יישובי הפיתוח החלו לייצג מפלגות מרכז. ב־2013, למשל, נבחרו שלושה נציגים במסגרת יש עתיד והתנועה, ובאפריל 2019 שני נציגים במסגרת כחול לבן – מספר זהה לזה שנבחר בליכוד.

סיכום

במחקר זה סקרנו את דפוסי הייצוג התיאורי ב־13 הכנסות שנבחרו בין 1977 לאפריל 2019 במטרה לבחון אם ההרכב האנושי של הכנסת מייצג באופן הולם את החברה הישראלית ואם במשך השנים השתנה ייצוג זה.

לוח 1 מרכז את פער הייצוגיות היחסי של שבע קבוצות אוכלוסייה. מהממצאים עולה כי נשים ועולים מחבר המדינות הם שתי קבוצות שהיו בתת־ייצוג בכנסת לכל אורך פרק הזמן שנותח כאן. תת־הייצוג הגדול של הנשים (המתבטא בערכים נמוכים מאוד של פער הייצוגיות היחסי) התמתן בהדרגה מן הכנסת ה־15 ואילך; פערי הייצוגיות בקרב העולים מחבר המדינות, לעומת זאת, אינם משקפים מגמה עקבית. נדגיש כי את השיפור בשיעור ייצוגן של הנשים אפשר לייחס הן לאימוץ מנגנונים מוסדיים, כגון מכסות ייצוג, במקצת המפלגות, הן לשינוי מהותי במעמדן בחברה. באשר לעולים מחבר המדינות – 'העלייה הרוסית', למרות כל הבעיות והקשיים שנלוו אליה, נתפסת בסך הכול כשיפור הצלחה. לפיכך היו עולים שמלכתחילה לא הצביעו למפלגות עולים, ואחרים – בוודאי בני הדור השני לעלייה זו – בחרו עם השנים להעביר את תמיכתם למפלגות אחרות. אמנם הביטוי להצבעה זו הוא פערי ייצוגיות שליליים, אך אלה אינם משקפים בהכרח הדרה וניכור של מגזר זה אלא יכולים להעיד על השתלבות מוצלחת של מרבית העולים מחבר המדינות בחברה הישראלית.

לוח 1. פער הייצוגיות היחסי בשבע קבוצות אוכלוסייה

נשים	ערבים	חרדים	'רוסים'	קיבוצים	התנהלויות	יישובי פיתוח
0.1	0.6	1.2		1.7	0	0.6
0.1	0.4	0.8		1.7	2.7	1.1
0.2	0.4	1.4		2.3	1.6	1.2
0.1	0.3	2.3		1.7	1.7	1.1
0.2	0.5	1.7		1.6	1.9	1.6
0.2	0.9	2.3	0.4	2.2	3.1	1.6
0.2	1.0	3.5	0.6	1.3	2.3	0.8
0.3	0.6	2.6	0.5	1.3	3.2	0.7
0.3	0.8	2.5	0.6	1.3	2.4	0.8
0.3	0.8	2.0	0.7	1.3	2.8	0.8
0.3	0.7	2.2	0.4	0	2.9	0.6
0.5	0.9	1.4	0.4	0.9	2.4	0.7
0.5	0.6	1.8		0.9	1.1	0.7

* הבחירות לכנסת ה'21 (אפריל 2019)
מקור: חישובי המחברים

ייצוג היתר הגדול ביותר בכנסת בשלושת העשורים האחרונים הוא של החרדים. אם בשתי מערכות הבחירות הראשונות הנסקרות כאן היה הייצוג החרדי בכנסת פחות או יותר הולם (ערכים של 1.2 ו-0.8), לאחר מכן היה שיעור ייצוגם בכנסת גבוה בהרבה משיעורם בקרב בעלי זכות הבחירה. הצלחה זו של החרדים נבעה משיעורי השתתפות גבוהים בבחירות הכלליות, ובעיקר מהצבעה נרחבת של יהודים מזרחים, בני המעמד הנמוך, שמגדירים עצמם דתיים או מסורתיים (ולא חרדים), למפלגת ש"ס - מפלגה חרדית מובהקת. קבוצה מובחנת אחרת - הערבים - מתאפיינת בתגודתיות בפערי הייצוגיות היחסיים ולא ניכרת בה מגמה עקבית לאורך השנים. התגודתיות נובעת מגורמים שונים. כך, למשל, כשקטן שיעורה של קבוצה זו בכלל בעלי זכות הבחירה בשנות התשעים התמתן תת הייצוג ובבחירות 1999 אף הגיע לייצוג הולם (ערך של 1). לעומת זאת, כשצנחו אחוזי ההצבעה של הערבים, מאז שנת 2000, הם חזרו לתת ייצוג בכנסת. ב-2015, כשהתמודדו שלוש המפלגות הערביות וחד"ש בפעם הראשונה ברשימה אחת, נמחק תת הייצוג כמעט לחלוטין (ערך של 0.9). ובאפריל 2019, עם פיצול הרשימה המשותפת לשתי רשימות והצניחה בשיעורי ההצבעה של הערבים, שב והתרחב תת הייצוג במידה ניכרת (0.6).

בחינת הייצוגיות בכנסת לפי תצורות יישוב ייחודיות מעלה ממצאים מעניינים נוספים, המשקפים תמורות דמוגרפיות, חברתיות, ערכיות ופוליטיות. ייצוג היתר לקיבוצים הלך ופחת עם השנים. עד 1996 היה לעתים שיעורם של נבחרים חברי קיבוץ בקרב חברי הכנסת גדול פי שניים ויותר משיעורם בכלל אוכלוסיית הבוחרים (ערכים של 1.6 עד 2.3).

מעמדה של התנועה הקיבוצית כאליטה רעיונית וחלוצית, תנועת אוונגרד של החברה הישראלית הצעירה, התבטא בייצוג יתר בכנסת. מעמד זה השתנה במהירות למן שנות התשעים עד שלכנסת ה־19 כבר לא נבחר שום נציג של הקיבוצים. לכנסת ה־20 ולכנסת ה־21 נבחרו שני חברי קיבוץ, רמה המשקפת ייצוג הולם (0.9).

את מקום הקיבוצים, שזכו במשך שנים לייצוג יתר בכנסת, תפסו נציגי ההתנחלויות. אנשי תנועת ההתיישבות בשטחים המוחזקים, ובעיקר נציגיה מהציונות הדתית, החליפו את חברי הקיבוצים בתור אליטה פוליטית מגובשת, מוכוונת מטרה ועתירת מוטיבציה. בראשית שנות השמונים נהגו תושבי ההתנחלויות מייצוג עודף מתון בכנסת, שמאז מחצית שנות התשעים הלך ותפח עד לייצוג עודף של ממש. בבחירות 1996, למשל, היה שיעורם של חברי כנסת תושבי התנחלויות גדול פי שלושה ויותר משיעורם באוכלוסיית בעלי זכות הבחירה. לכנסת ה־19 נבחרו 12 מתנחלים, שהיו עשירית מחברי הכנסת, אף ששיעורם בקרב בעלי זכות הבחירה בבחירות אלו עמד על 3.4 אחוזים בלבד. בבחירות אפריל 2019 חל שינוי וייצוג היתר הגבוה של המתנחלים נמחק כמעט לחלוטין משום ששלוש מפלגות ימין אידיאולוגי נחלו כישלון (יחסי או מוחלט) בבחירות. רמת הייצוג של חברי כנסת תושבי יישובי הפיתוח מתאפיינת בתנודתיות בהשוואה לקיבוצים ולהתנחלויות. בראשית התקופה הנבדקת היה להם ייצוג יתר מתון, אך מאז 1999 השתנתה המגמה ונוכחותם בכנסת פחתה עד כדי תת־ייצוג.

בחינת הייצוגיות לפי ההשתייכות האידיאולוגית והמגזרית מצביעה על שתי מגמות. ראשית, החרדים והערבים – שתי קבוצות המיעוט המובחנות ביותר בחברה הישראלית – מיוצגות בכנסת בעיקר באמצעות מפלגות סקטוריאליות. שנית, בגלל היחלשות מפלגות השמאל הציוני מפלגות אלו כמעט אינן מייצגות עוד קבוצות מיעוט (קיבוצים, יישובי פיתוח, עולים). את מקומן של מפלגות אלו בייצוגן של קבוצות המיעוט הנזכרות תפסו במידה רבה מפלגות מרכז ומפלגות ימין.

לסיכום, רוב הממצאים העולים ממחקר זה מתיישבים עם מחקרים קודמים, שהראו שעם הזמן נעשתה הכנסת ייצוגית יותר. השימוש במדד של פער הייצוגיות אפשר לנו להציג תמונה מדויקת יותר של האופן שבו הכנסת משקפת את הקבוצות החברתיות העיקריות בחברה הישראלית. על אף הירידה ההדרגתית בפערי הייצוגיות השליליים של נשים ושל עולים, לשתי הקבוצות יש הייצוג החסר הגדול ביותר. החרדים, לעומת זאת, הם הקבוצה הזוכה לייצוג היתר הגדול ביותר. המגמה בשאר הקבוצות עקבית פחות ותלויה במידה רבה בהצלחתן של מפלגות מסוימות בבחירות לכנסת.

רשימת המקורות

אוסקי' לזר שרה, אסעד גאנם ואילן פפה, 1999. 'הרוב היהודי והמיעוט הפלסטיני במדינת ישראל, 1948-1998', בתוך: הנ"ל (עורכים), 7 דרכים: אופציות תיאורטיות למעמד הערבים בישראל, המכון לחקר השלום, גבעת חביבה.

- אטמור, ניר ואסף שפירא, 2019. 'השתתפות בבחירות 2019: מגמות וניתוח ממצאים', המכון הישראלי לדמוקרטיה, ירושלים, <https://www.idi.org.il/articles/26568> (אוחר ב־21.12.2019).
- אריאן, אשר, 1997. הרפובליקה הישראלית השנייה: פוליטיקה ומשטר לקראת המאה ה־21 (תרגום ברוך קורות), זמורה ביתן ואוניברסיטת חיפה, [תל אביב וחיפה].
- בלאנדר, דנה ויצחק גל־נור, 2013. המערכת הפוליטית בישראל, עם עובד, ספרית ספיר והמכון הישראלי לדמוקרטיה, תל אביב וירושלים.
- בן־עזר, גדי, 2003. 'המיתוס הפרטי של יהודי אתיופיה', פנים, 26, עמ' 23-29.
- בקר, אסף, 2009. 'ייצוג החברה הישראלית בכנסת: ראי אמיין או מראה מעוותת? דו"ח מחקר, אוניברסיטת תל אביב והמרכז להעצמת האזרח, תל אביב.
- ברק ארו, דפנה, 2012. 'אִי־יציבות ממשלית בישראל: האם בכל אשמה שיטת הבחירות? משפט ואדם - משפט ועסקים, יד, עמ' 493-509.
- גאנם, אסעד, 2001. 'מפלגות וזרמים אידיאולוגיים בקרב המיעוט הערבי-פלסטיני בישראל', מדינה וחברה, 1, 1, עמ' 89-114.
- גיגי, מוטי, 2015. 'חסי עיירות פיתוח-קיבוצים: מעמד, זהות ומרחב: המקרה של שדרות-שער הנגב בין השנים 1950-2012', עבודת דוקטור, אוניברסיטת בן־גוריון בנגב, באר שבע.
- גיטלמן, צבי וקן גולדסטיין, 2001. 'המהפכה ה"רוסית" בפוליטיקה הישראלית', בתוך: אשר אריאן ומיכל שמיר (עורכים), הבחירות בישראל - 1999, המכון הישראלי לדמוקרטיה, ירושלים, עמ' 203-229.
- גלילי, לילי ורומן ברונפמן, 2013. המיליון ששינה את המזרח התיכון: העלייה הסובייטית לישראל, מטר, תל אביב.
- ג'מאל, אמל, 2002. 'הימנעות כהשתתפות: על תעתועי הפוליטיקה הערבית בישראל', בתוך: אשר אריאן ומיכל שמיר (עורכים), הבחירות בישראל - 2001, המכון הישראלי לדמוקרטיה, ירושלים, עמ' 57-100.
- הורוביץ, דן ומשה ליסק, 1990. מצוקות באוטופיה: ישראל - חברה בעומס יתר, עם עובד, תל אביב.
- הלשכה המרכזית לסטטיסטיקה, 2018. הסקר החברתי - 2016.
- הרצוג, חנה, 1999. 'נשים בפוליטיקה ופוליטיקה של נשים', בתוך: דפנה יזרעאלי ואחרות (עורכות), מין, מגדר, פוליטיקה, הקיבוץ המאוחד, תל אביב, עמ' 307-356.
- זיכרמן, חיים, 2014. שחור כחול-לבן: מסע אל תוך החברה החרדית בישראל, משכל, תל אביב.
- טפה, סולטן ורוני באום, 2008. 'ש"ס - ליכוד עם כיפה?', בתוך: אשר אריאן ומיכל שמיר (עורכים), הבחירות בישראל - 2006, המכון הישראלי לדמוקרטיה, ירושלים, עמ' 95-134.
- יעקובסון, אלכסנדר, 2008. 'מתפוררת שמיטתפוררת: מול הנבואות על התפרקות החברה', כיוונים חדשים, 18, עמ' 40-57.
- יפתחאל, אורן וארו צפדיה, 2001. 'גיוס פוליטי בערי הפיתוח: מאבק המזרחים על "המקום"', פוליטיקה, 7, עמ' 79-96.
- _____, 2008. 'ספריפריה: ערי הפיתוח והמקום המזרחי', בלוק, 6, עמ' 40-46.
- כהנר, לי ויוסף שלהב, 2013. 'ההתנחלויות החרדיות ביהודה ושומרון', חברה, 55, עמ' 9-12.
- ליאון, נסים, 2010. חרדיות רכה: התחדשות דתית ביהדות המזרחית, יד יצחק בן־צבי, ירושלים.
- מלאך, גלעד ולי כהנר, 2018. שנתון החברה החרדית בישראל - תקציר, המכון הישראלי לדמוקרטיה, ירושלים.

האם הכנסת משקפת את החברה הישראלית?

מערכת פרלמנט, 2008. 'מאמר מערכת', פרלמנט, 57, <https://www.idi.org.il/parliaments/7832/>, 8629 (אוחזר ב־21.12.2019).

סבירסקי, שלמה, 1981. לא נחשלים אלא מנוחשלים, מחברות למחקר ולפיתוח, חיפה. פוין, אברהם, 2008. התנועה הקיבוצית: מידע ומספרים, יד טבנקין, רמת אפעל. פישר, נתנאל, 2018. אתגר הגיור בישראל: ניתוח מדיניות והמלצות, מחקר מדיניות 103, המכון הישראלי לדמוקרטיה, ירושלים.

פלד, יואב, 2001. 'הצלחתה האלקטורלית המתמשכת של ש"ס: ניתוח על-פי מודל חלוקת העבודה התרבותית', בתוך: אשר אריאן ומיכל שמיר (עורכים), הבחירות בישראל – 1999, המכון הישראלי לדמוקרטיה, ירושלים, עמ' 137-170.

פרס, יוחנן ואלעזר בן רפאל, 2006. קירבה ומריבה: שסעים בחברה הישראלית, עם עובד והמכללה האקדמית ספיר, תל אביב.

צוקר, דניאל, 2017. 'משותפת או מודרת? הרשימה המשותפת בבחירות 2015', בתוך: מיכל שמיר וגדעון רהט (עורכים), הבחירות בישראל – 2015, המכון הישראלי לדמוקרטיה, ירושלים, עמ' 103-121.

קניג, עופר, 2004. 'מפלגות ערביי ישראל במבט השוואתי: מחסום השוליות והדילמה של השפעה מול מחאה', תרבות דמוקרטית, 8, עמ' 109-143.

קניג, עופר, גדעון רהט וראובן חזן, 2004. 'האימוץ והביטול של הבחירה הישירה לראשות הממשלה ותוצאותיהם הפוליטיות', בתוך: אשר אריאן ומיכל שמיר (עורכים), הבחירות בישראל – 2003, המכון הישראלי לדמוקרטיה, ירושלים, עמ' 53-90.

רוט, ענת, 2005. סוד הכוח – מועצת יש"ע ומאבקה בגדר ההפרדה ובתכנית ההתנתקות, המכון הישראלי לדמוקרטיה, ירושלים.

רכס, אלי, 1998. הערבים בפוליטיקה הישראלית: דילמות של זהות, אוניברסיטת תל אביב, מרכז משה דיין, תל אביב.

_____, 2009. החברה הערבית בישראל – אוגדן מידע, יוזמות קרן אברהם, נווה אילן, פרק 6: הפוליטיקה הערבית בישראל.

שלהב, יוסף ומנחם פרידמן, 1985. התפשטות תוך הסתגרות: הקהילה החרדית בירושלים, מכון ירושלים לחקר ישראל, ירושלים.

שפירא, אניטה, 2010. 'הקיבוץ והמדינה', עיונים בתקומת ישראל, 20, עמ' 193-207. שפירא, אסף, עופר קניג, חן פרידברג ורעות איצקוביץ' מלכה, 2013. ייצוג נשים בפוליטיקה: ישראל במבט השוואתי, המכון הישראלי לדמוקרטיה, ירושלים.

שריד, יוסי, 25.12.2012. 'כנסת ראשונה בלי קיבוצניקים', הארץ.

Bagehot, Walter, 1963. *The English Constitution*, Collins Clear-Type Press, London.

Berman, Eli, 2000. 'Sect, Subsidy, and Sacrifice: An Economist's View of Ultra-Orthodox Jews', *The Quarterly Journal of Economics*, 115, 3, pp. 904-952.

Brichta, Avraham, 2001. *Political Reform in Israel*, Sussex Academic Press, Portland.

Chazan, Naomi, 2005. 'The Knesset', *Israel Affairs*, 11, 2, pp. 392-416.

Copeland, Gary W. and Samuel C. Patterson (eds.), 1994. *Parliaments in the Modern World: Changing Institutions*, University of Michigan Press, Ann Arbor.

- Dovi, Suzanne, 2012. *The Good Representative*, Blackwell Publishing, Oxford.
- Farrell, David M. and Ralph Scully, 2007. *Representing Europe's Citizens? Electoral Institutions and the Failure of Parliamentary Representation*, Oxford University Press, Oxford.
- Herzog, Hanna, 1999. *Gendering Politics*, University of Michigan Press, Ann Arbor.
- Inglehart, Ronald and Pippa Norris, 2003. *Rising Tide: Gender Equality and Cultural Change Around the World*, Cambridge University Press, Cambridge, UK.
- Itzkovich-Malka, Reut and Chen Friedberg, 2018. 'Gendering Security: The Substantive Representation of Women in the Israeli Parliament', *European Journal of Women Studies*, 25, 4, pp. 419-439.
- Kenig, Ofer, 2014. 'The Social Representativeness of Cabinet Ministers in Israel: Are the Gaps Closing?', *Representation*, 50, 2, pp. 177-191.
- _____, 2019. 'The Executive Branch in Israel', in: Reuven Y. Hazan, Alan Dowty, Menachem Hofnung and Gideon Rahat (eds.), *The Oxford Handbook of Israeli Politics and Society*, Oxford University Press, Oxford.
- Khanin, Vladimir, 2011. 'Russian-Jewish Political Experience in Israel: Patterns, Elites and Movements', *Israel Affairs*, 17, 1, pp. 55-71.
- Lawless, Jennifer L. and Richard L. Fox, 2010. *It Still Takes a Candidate: Why Women Don't Run for Office* (revised edition), Cambridge University Press, Cambridge and New York.
- Lijphart, Arend, Peter J. Bowmen and Reuven Y. Hazan, 2000. 'Party Systems and Issue Dimensions: Israel and Thirty-five Other Old and New Democracies Compared', in: Reuven Y. Hazan and Moshe Maor (eds.), *Parties, Elections and Cleavages: Israel in Comparative and Theoretical Perspective*, Frank Cass, London, pp. 29-51.
- Manin, Bernard, Adam Przeworski and Susan C. Stokes, 1999. *Democracy, Accountability and Representation*, Cambridge University Press, Cambridge.
- Mansbridge, Jane, 1999. 'Should Blacks Represent Blacks and Women Represent Women? A Contingent "Yes"', *Journal of Politics*, 61, 3, pp. 628-657.
- Norris, Pippa, 2006. 'Legislative Recruitment', in: Lawrence LeDuc, Richard G. Niemi and ibid. (eds.), *Comparing Democracies: Elections and Voting in Global Perspective*, Sage, London, pp. 184-215.
- Norton, Philip, 1993. *Does Parliament Matter?*, Harvester Wheatsheaf, New York.
- Olson, David M., 1994. *Democratic Legislative Institutions: A Comparative View*, M. E. Sharpe, Armonk, NY.
- Phillips, Anne, 1998. 'Democracy and Representation: Or, Why Should It Matter Who Our Representatives Are?', in: idem, *Feminism and Politics*, Oxford University Press, Oxford, pp. 224-240.

- Pitkin, Hanna F., 1967. *The Concept of Representation*, University of California Press, Berkeley.
- Rahat, Gideon, Reuven Y. Hazan and Richard S. Katz, 2008. 'Democracy and Political Parties: On the Uneasy Relationship Between Participation, Competition and Representation', *Party Politics*, 14, 6, pp. 663-683.
- Rahat, Gideon and Reut Itzkovitch-Malka, 2012. 'Political Representation in Israel: Minority Sectors vs. Women', *Representation*, 48, 3, pp. 307-319.
- Reynolds, Andrew, 1999. 'Women in the Legislature and Executives of the World: Knocking at the Highest Glass Ceiling', *World Politics*, 51, 4, pp. 547-572.
- Squires, Judith, 1996. 'Quotas for Women: Fair Representation?' *Parliamentary Affairs*, 49, 1, pp. 71-88.
- Tzafadia, Erez and Haim Yacobi, 2011. *Rethinking Israeli Space: Periphery and Identity*, Taylor & Francis, London and New York.
- Von Beyme, Klaus, 2000. *Parliamentary Democracy*, Macmillan Press, London.
- Wangnerud, Lenna, 2009. 'Women in Parliaments: Descriptive and Substantive Representation', *Annual Review of Political Science*, 12, pp. 51-69.
- Yishai, Yael, 1997. *Between the Flag and the Banner: Women in Israeli Politics*, State University of New York Press, Albany.