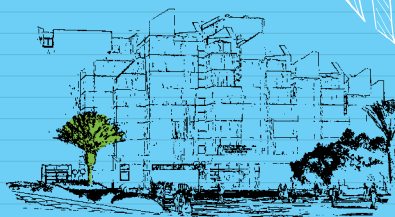


אוניברסיטת בן-גוריון בנגב

נווה מחקר

סיור בקריית האוניברסיטה
ע"ש משפחת מרקוס



אוניברסיטת בן-גוריון בנגב
Ben-Gurion University of the Negev

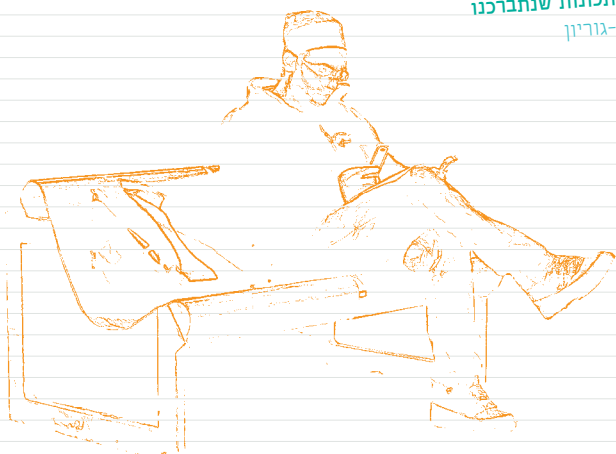


ברוכים הבאים לקריית האוניברסיטה ע"ש משפחת מרקוס

פסל דוד בן-גוריון, ראש הממשלה הראשון של מדינת ישראל, מעשה ידי הפסל דון ווינטון, יצוק בברונזה, מוצב לפני הספרייה המרכזית ע"ש זלמן ארן (8).

1

*משימת הדור: עלייה וישובו של הדרום והנגב.
נוכל לה אם נשתמש בשתי התכונות שנתברכנו
בהן: חלוציות ומדע.⁸⁸ דוד בן-גוריון*



זהו הקמפוס המרכזי של אוניברסיטת בן-גוריון בנגב. בין כתליו מתבצעים מחקרים פורצי דרך ולימודים לתואר בוגר, מוסמך ודוקטור במדעי הטבע ובמדעי הרוח, במדעי החברה, במדעי ההנדסה, בניהול ובמדעי הבריאות. בסמוך נמצאים גם המרכז הרפואי האוניברסיטאי "סורוקה" והפארק לתעשיות עתירות-ידע שהוקם בשיתוף עם האוניברסיטה. אתם מוזמנים לבקר בכמה מהאתרים ומפינות החמד המיוחדים את הקמפוס ולהתרשם מהאווירה המאפיינת אותו. תוכלו ללכת במסלול המוצע, להתחיל בכל נקודה שתבחרו או לבקר באתרים אחדים כרצונכם. מפת הקמפוס נמצאת על הכריכה האחורית.

המסלול המעגלי נפתח ומסתיים במרכז הקמפוס, בכיכר קרייטמן.



על פלגי מים

2

כיכר קרייטמן נמצאת בלב קריית האוניברסיטה. הכיכר מוצלת מפני השמש על-ידי עצי תמר ואכסדרה מקורה מאבן גיר לבנה המקיפה אותה משלושת עבריה. בגג האכסדרה משובצים ריבועי זכוכית המטילים על האבן כתמי אור צבעוני. במרכז הכיכר עובר זרם מים בהשראת נחל מדברי. מי הנחל מוזרמים במעגל סגור ומטופלים דרך קבע לשמירה על הסביבה. את הכיכר תכנן שלמה אהרונסון ועל כך זכה בפרס קרוואן לאדריכלות נוף בשנת 1997.

הכיכר הומה סטודנטים ברוב שעות היום, אך תמיד תימצא בה גם פינה שקטה ללימוד ולשיחה. מסביב ניצבים בנייניה המרכזיים של האוניברסיטה: הספרייה המרכזית ע"ש זלמן ארן (8), המרכז האוניברסיטאי ע"ש סמואל ומילדה איירטון (9), אולם הסנאט ע"ש ו' א' מינקוף (10), ובית הסטודנט ע"ש זלוטובסקי.

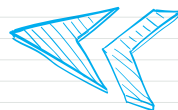
מדרום לכיכר, לכו בשביל היוצא משער העלייה ימינה, לכיוון מזרח.

3

שער השלום - דרכו עברו נשיא מצרים אנואר סאדאת וראש ממשלת ישראל מנחם בגין בא' בסיון תשל"ט, 27 ביוני 1979, היום הראשון ליישום הסכם השלום בין מדינת ישראל ומצרים. השער עוצב להנצחת הביקור ההיסטורי בקמפוס.

חזרו על עקבותיכם, חלפו על פני שער העלייה והמשיכו מערבה בשביל (הספרייה תימצא מימינכם).

עברו בין בניין דיאן וגילפורד גלייזר לפקולטה לניהול ע"ש גילפורד גלייזר לבין בניין שפיצר-סלנט לעבודה סוציאלית, אל כיכר דייכמן.



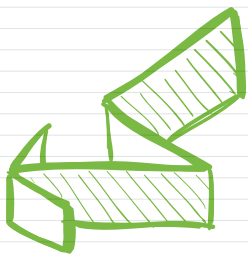


מקום לכולם

בניין דייכמן למעורבות חברתית משמש מרכז לפעילות קהילתית מגוונת. כאן פועלים המחלקה למעורבות חברתית, פרויקט פר"ח ותוכניות להנגשת ההשכלה הגבוהה ולסיוע לאוכלוסיות שונות בבאר-שבע ובנגב. בקובייה הבולטת מהבניין מוקמת "קוביית רוטשילד", מרכז חדשני להדרכה, הכשרה וליווי של תוכניות ליזמות חברתית בעזרת טכנולוגיות חדשניות, בשיתוף עם קרן רוטשילד-קיסריה.



מצפון לכיכר דייכמן נמצא מרכז משפחת הלן דילר.



כיכר דייכמן - עיצובה הייחודי של הכיכר מיועד לאפשר התכנסות ומפגש בין סטודנטים ובני נוער. מתכנניה, חיוטין אדריכלים, תכננו מעין מרבד פסים המשלב אריחי בטון גדולים, שיוצרו במיוחד עבור הכיכר, ורצועות דשא וצמחייה קבועה ועונתית. בספסלי הבטון מוטמעים גופי תאורה, ההופכים את הכיכר למחזה מרהיב עם רדת החשכה.





לגעת ברוח

הספרייה המרכזית ע"ש זלמן ארן שוכנת במבנה ייחודי, שגגו דמוי הכוורת מחדיר אור טבעי לאולמות הקריאה. בספרייה למעלה ממיליון כותרים והיא פתוחה לקהל הרחב.

בקומת הקרקע מוצגות תערוכות מתחלפות בגלריה האוניברסיטאית ע"ש אברהם ברון.

בקומה השלישית נמצא חדר ישעיה ברלין (7א') ובו 255 ספרים מספרייתו של הפילוסוף הדגול הנושאים הקדשות של סופרים ואישי ציבור, וכן מכתבים שהוחלפו בינו לבין דוד בן-גוריון.

בצאתכם מהספרייה פנו שמאלה ולכו עד המרכז האוניברסיטאי ע"ש סמואל ומילדה איירטון. היכנסו לחצר הפנימית, מאחורי החרוט המכיל את אולם הסנאט ע"ש ו' א' מינקוף.



במרכז משפחת הלן דילר שוכנות חלק ממחלקות הפקולטה למדעי הרוח והחברה. בקומה 2 נמצאים הארכיונים לספרות עברית, בהם נשמרים ארכיוניהם האישיים של סופרים ומשוררים ישראליים, ביניהם אהרן אפלפלד, עמוס עוז, דוד אבידן, נסים אלוני, רות אלמוג, שולמית הראבן, דוד שיץ ויוכבד בת-מרים. הארכיון המעוצב להפליא כולל מרכז מבקרים משוכלל. בקומה 1 חנות ספרים ובית קפה, שם אפשר לפגוש כמה מהסופרים ומהחוקרים, חברי סגל האוניברסיטה, שספריהם נמצאים על המדפים.

צאו חזרה לכיכר דייכמן ועלו במדרגות הרחבות אל כיכר קרייטמן, או עלו במעלית לקומה 3, צאו מהבניין ופנו שמאלה. חלפו על פני הכניסה לאולם ג'ויה קלייר זוננפלד וחזרו לכיכר קרייטמן. פנו ימינה (דרומה) לספריית המרכזית ע"ש זלמן ארן.





8'א



9



8

המעגל המרכזי

במרכז המבקרים מוצג **דגם של קריית האוניברסיטה**. הציר המרכזי של הקמפוס עובר ממערב למזרח (מכיכר דייכמן לגשר מקסיקו) וציר נוסף מדרום לצפון - ממתחם מדעי הבריאות למתחם מדעי ההנדסה. בין העקרונות המנחים: חלוקה למתחמים על-פי נושאים; בנייה סביב חצרות פנימיות; גימור בבטון חשוף או באבן לבנה; עדיפות לתנועת הולכי רגל והתאמת האדריכלות והצמחייה לתנאי האקלים בנגב.

מול מרכז המבקרים נמצא **אולם הסנאט ע"ש ו' א' מינקוף**, בו נערכים אירועים חשובים. המבנה העגול משקף את העקרונות הדמוקרטיים עליהם אמון סנאט האוניברסיטה. האולם פתוח רק בזמן פעילות.



ניתן לעלות במעלית לקומה 2, לפנות שמאלה ולצאת למרפסת שבראש החרוט, ממנה ניתן להשקיף על הקמפוס. חזרו לקומה 0 וצאו מהחצר. פנו שמאלה, לכו בין כיכר קרייטמן ובית הסטודנט ע"ש זלוטובסקי ופנו באלכסון ימינה לתוך חצר פנימית מרובעת. **בניין סם גורובי** נמצא בצלע המזרחית של החצר (בין שתי חצרות מדושאות: כיכר נוסיה וארון צ'ילביץ' וגן קרן אדליס).



המרכז האוניברסיטאי ע"ש סמואל ומילדה איירטון הוא המרכז המינהלי של האוניברסיטה, המורכב מקובייה שבמרכזה חלל עגול - **חצר הסנאט ע"ש משפחת מינקוף**. חיוטין אדריכלים עיצבו את הכניסה לחצר כמעבר בנקיק סלעים מדברי, והמבנה החרוטי של **אולם הסנאט ע"ש ו' א' מינקוף** מדמה סלע שניתק מקירות הוואדי.

היכנסו לבניין ורדו לקומה 1 - (המעליות משמאל). כניסה נוספת נמצאת במפלס החניה, ממערב. אפשר לרדת במדרגות מצדו המערבי של הבניין ולהיכנס ישר לקומה 1-.

בקומה התחתונה של המרכז האוניברסיטאי נמצא **מרכז המבקרים ע"ש ג'ורג' שרוט (א8)**, בו מוצגות תערוכות אמנות מתחלפות. אוצרי התערוכות הם חברי סגל וסטודנטים במחלקה לאמנויות.

8



רפואה שלמה

ראש גדול

בפקולטה למדעי הבריאות חוקרים ומכשירים רופאים ואנשי מקצוע בכל תחומי הרפואה, הסייעוד והטיפול הפרא-רפואי, בשיתוף עם המרכז הרפואי האוניברסיטאי סורוקה שבסמוך. הבניינים מקיפים חצר פנימית נסתרת שמים מפכפכים בה. **בבית-הספר לרפואה על שם ג'ייס וארווין גולדמן** מוצגת דרך קבע תערוכה לתולדות הרפואה: **"הרופא כאומן, כמדען וכאיש מוסר"**. הכלים והפרקטיקות הרפואיות השתנו לבלי הכר מהקזת הדם עד לצינתור ולדימות הממוחשבת. התערוכה מתחילה בקומה 1 בגלריה ע"ש רגינה וצ'ארלס פיישר ונמשכת במעלה הבניין בקומות השונות, ומציגה את התפתחות הרפואה מן העת העתיקה ועד לעת החדשה, עוסקת בחינוך הרפואי ובאתיקה הרפואית, וברפואה בישראל.



11

גולגולת מאובנת של מוזאזאור ומאובן של אמוניט ענק מוצגים במבואה של בניין סם גורובי לפקולטה למדעי הטבע. המוזאזאור היה זוחל ימי גדול, טורף, שחי לפני כ-70 מיליון שנים. זהו אחד המוזאזאורים הגדולים שנמצאו בעולם: אורך הגולגולת 1.50 מטר, והוא מתאים לגוף באורך כ-13 מטרים. את המאובן מצא הגיאולוג אורי יסעור במכרה צין והוא שוחזר ושומר בידי פרופ' חיים בנימיני מאוניברסיטת בן-גוריון בנגב ופרופ' הנס יורגן הנסן מאוניברסיטת קופנהגן. כאן תוכלו לבקר **בבוטיק** למכירת בגדים, אביזרי אופנה וצעצועים מיד שנייה של עמותת **"פעמיים כי טוב לקהילה ולסביבה"**. זהו מיזם חברתי שפועל לשילובם של בעלי מוגבלויות בקהילה ומועסקים בו בעלי מוגבלויות וסטודנטים מלווים.



10

חזרו וחצו את הכביש בזהירות (מתוכנן כאן גשר להולכי רגל). עברו דרך שער מדעי החיים והמשיכו ישר צפונה עד לבניין **סאקט"א-רש"י** לפיסיקה.

צאו מהבניין ולכו מזרחה. עברו חצר נוספת ובניין כיתות ופנו ימינה (דרומה). לכו עד לגשר החוצה את מתחם מדעי החיים. המשיכו דרומה וצאו דרך השער. חצו בזהירות את הכביש לפקולטה למדעי הבריאות. * היציאה כרוכה בירידה במדרגות.





גשר אל הקידמה

גשר מקסיקו מוביל מהקמפוס לתחנת הרכבת אוניברסיטה, באר-שבע צפון, שהוקמה בעזרתה של קרן משפחת לארי גודמן. הגשר מקורה לכל אורכו בגג מרחף התלוי על כבלי מתכת, ומשקיף על מתקני מרכז הספורט השוקק חיים של האוניברסיטה. בעתיד הקרוב יוביל הגשר גם אל הפארק לתעשיות עתירות ידע הנבנה בשיתוף עם האוניברסיטה, אשר עתיד להיות מנוע צמיחה כלכלי ומקור תעסוקה חשוב לנגב כולו.

חזרו על עקבותיכם ולכו ישר על ציר התנועה המרכזי של הקמפוס, עד כיכר קרייטמן.



13

לגעת בכוכבים

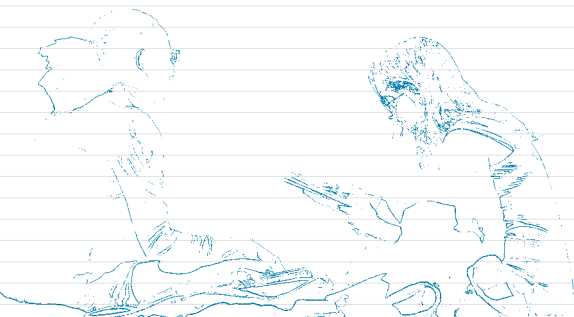
לבניין סאקט"א-רש"י לפיסיקה שני אגפים. באגף המערבי (השמאלי) שוכן **מרכז אילן רמון לנוער שוחר פיסיקה**, אליו מגיעים בני נוער מרחבי הנגב. על גג בולטת **כיפת הטלסקופ**.

באגף המזרחי של הבניין, בגובה של חמש קומות, תלויה **"מטוטלת פוקו"** המדגימה את סיבוב כדור הארץ על צירו. סיבוב כדור הארץ סביב צירו גורם למישור התנודה של המטוטלת להסתובב באיטיות: בקטבים מישור התנודה ישלים סיבוב שלם ב-24 שעות, ואילו בקו המשווה האפקט לא יורגש כלל. בישראל המטוטלת משלימה סיבוב שלם כל 45 שעות.

אפשר ללכת צפונה, בין בנייני הפקולטה למדעי ההנדסה, עד לכביש המוליך לשער הקידמה. מעבר לכביש מתפתל **נתיב העתיקות ע"ש משפחת גוזיק**, לאורכו מוצבים שרידים ארכיאולוגיים מאתרי חפירות בנגב. חזרו אל בניין סאקט"א-רש"י לפיסיקה ופנו שמאלה. המשיכו מזרחה לגשר מקסיקו.



12



מפת קריית האוניברסיטה ע"ש משפחת מרקוס

צפון



- | | |
|--|--------------------------------|
| 8 המרכז אוניברסיטאי על שם סמואל ומילדה איירטון | 1 פסל דוד בן-גוריון |
| 9 אולם הסנאט ע"ש ו' א' מינקוף | 2 כיכר קרייטמן |
| 10 בניין סם גורובוי לפקולטה למדעי הטבע | 3 שער השלום |
| 11 הפקולטה למדעי הבריאות | 4 כיכר דייכמן |
| 12 בניין סאקט"א-רש"י לפסיקה | 5 בניין דייכמן למעורבות חברתית |
| 13 גשר מקסיקו | 6 מרכז משפחת הלן דילר |
| | 7 הספרייה המרכזית ע"ש זלמן ארן |



אוניברסיטת בן-גוריון בנגב נוסדה ב-1969 // האוניברסיטה בעלת שיעורי הצמיחה הגבוהים ביותר בישראל בכל ההיבטים // אוניברסיטת מחקר מובילה עם מוניטין בינלאומי ומהחשובות בעולם בתחומים רבים // כ-20,000 סטודנטים, ומעל 110,000 בוגרים // קמפוסים בבאר-שבע, בשדה בוקר ובאילת // מכשירה מעל ל-30% מהמהנדסים בישראל // יותר מ-800 חברי סגל אקדמי בכיר // מוסדות מחקר לאומיים, מרכזי מחקר בין-תחומיים ברמה בינלאומית ומעבדות מתקדמות // 6,000 סטודנטים מעורבים במגוון גדול של פרויקטים בקהילה ובחברה באזור

בואו ללמוד על אוניברסיטת בן-גוריון בנגב!

www.bgu.ac.il

